



Odlingssystem i trädgårdsföretag BI1143, 40115.1213

15 Hp
Studietakt = 100%
Nivå och djup = Grund
Kursledare = Anders Nilsson, Helena Karlen, Sven-Erik Svensson

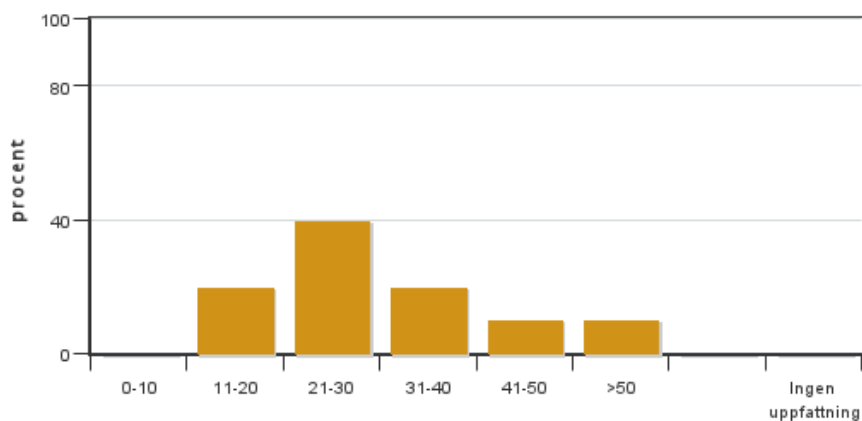
Värderingsresultat

Värderingsperiod: 2013-05-27 - 2013-06-07

Antal svar 10
Studentantal 20
Svarsfrekvens 50 %

Obligatoriska standardfrågor

1. Hur många timmar per vecka har du i genomsnitt lagt ner på kursen (inklusive schemalagd tid)?

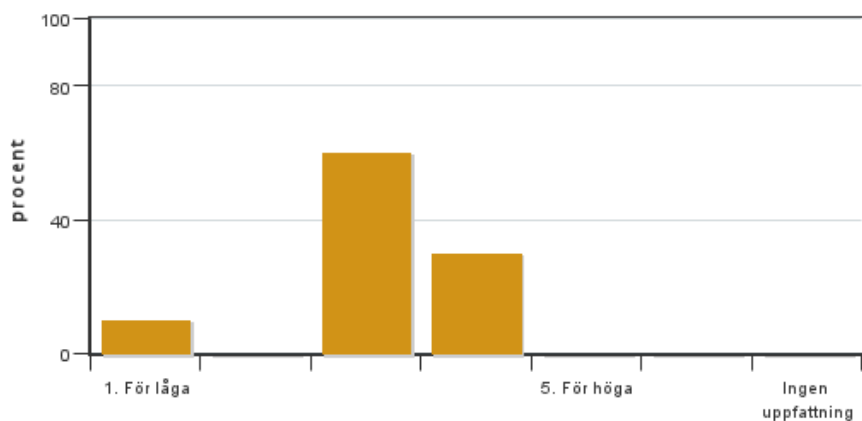


Antal svar: 10
Medel: 30,0
Median: 21-30

0-10: 0
11-20: 2
21-30: 4
31-40: 2
41-50: 1
>50: 1

Har ingen uppfattning: 0

2. Vad anser du om dina förkunskaper inför kursen?

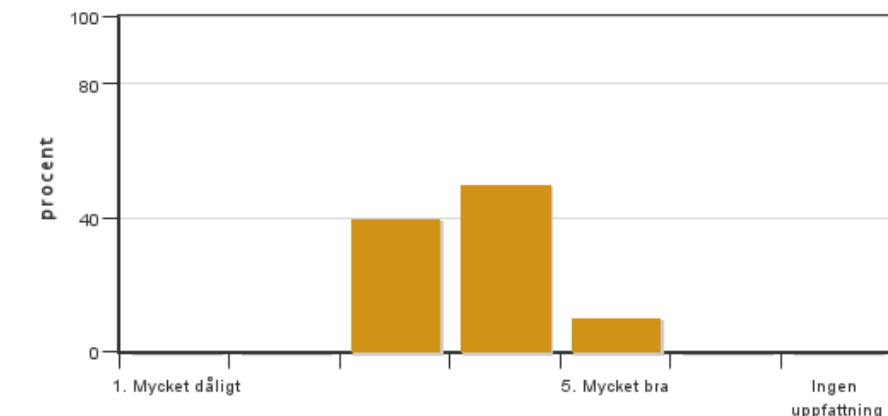


Antal svar: 10
Medel: 3,1
Median: 3

1: 1
2: 0
3: 6
4: 3
5: 0

Har ingen uppfattning: 0

3. Hur har informationen/administrationen i samband med kursen fungerat?

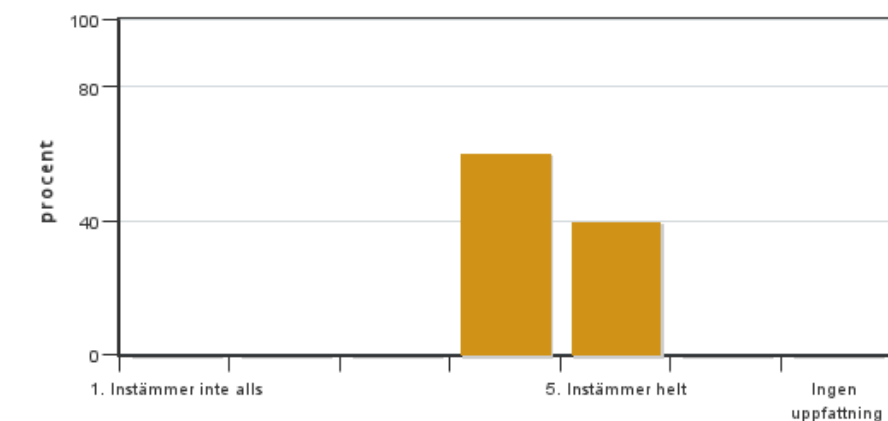


Antal svar: 10
Medel: 3,7
Median: 4

1: 0
2: 0
3: 4
4: 5
5: 1

Har ingen uppfattning: 0

4. Jag anser att helhetsintrycket av kursen är mycket gott

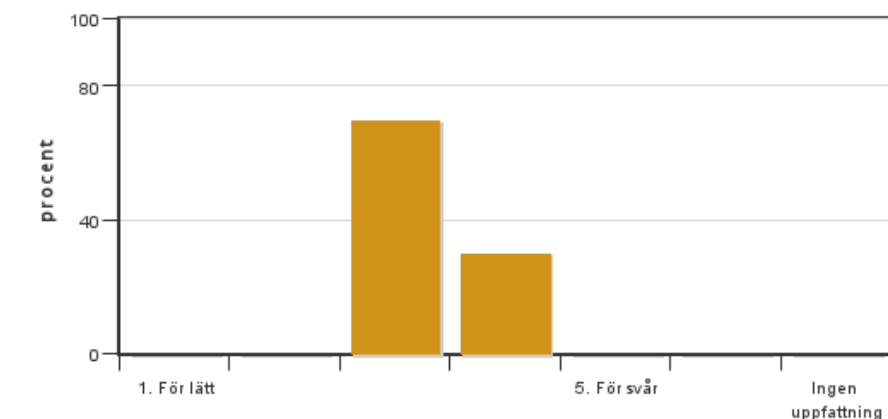


Antal svar: 10
Medel: 4,4
Median: 4

1: 0
2: 0
3: 0
4: 6
5: 4

Har ingen uppfattning: 0

5. Jag anser att kursens svårighetsgrad har varit



Antal svar: 10
Medel: 3,3
Median: 3

1: 0
2: 0
3: 7
4: 3
5: 0

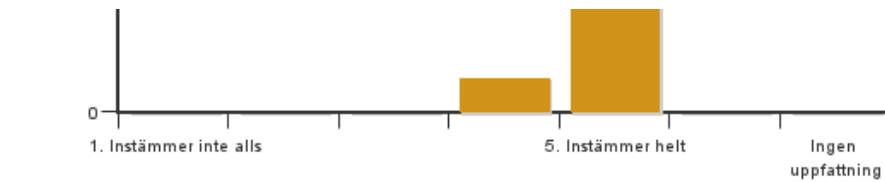
Har ingen uppfattning: 0

6. Jag anser att kursen har behandlat alla lärandemål som anges i kursplanen. Om Du markerar (1), (2), (3), eller (4) ange vilket/vilka lärandemål som blivit otillräckligt behandlade.



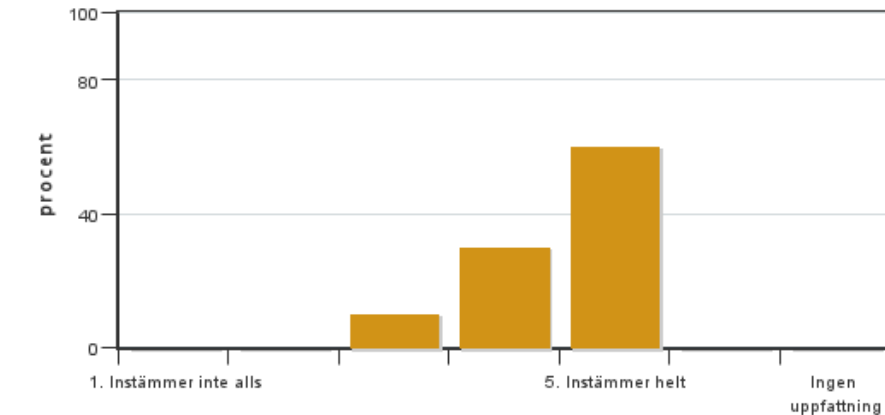
Antal svar: 10
Medel: 4,9
Median: 5

1: 0
2: 0
3: 0
4: 1



5: 9
Har ingen uppfattning: 0

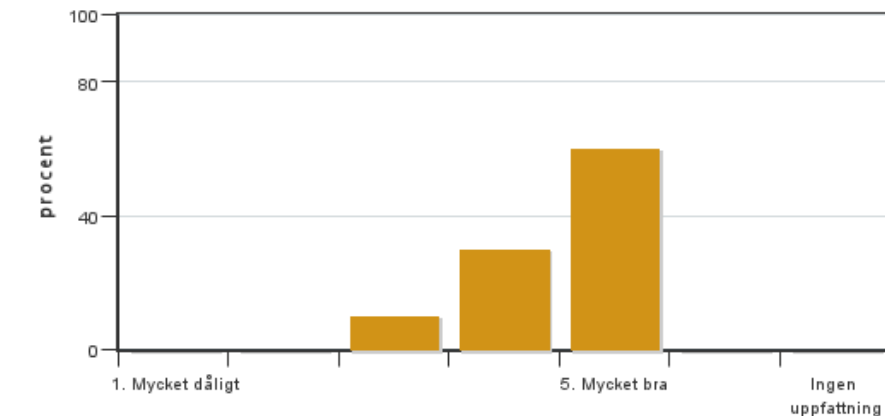
7. Betygskriterierna var tydligt formulerade och enkla att förstå



Antal svar: 10
Medel: 4,5
Median: 5

1: 0
2: 0
3: 1
4: 3
5: 6
Har ingen uppfattning: 0

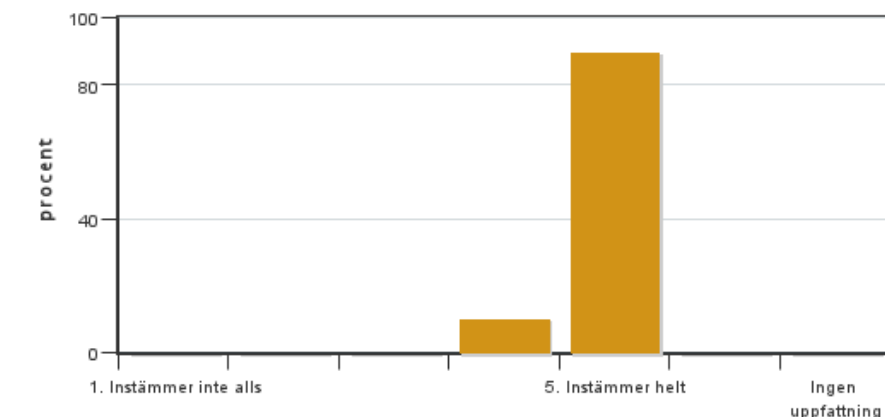
8. Jag anser att diskussionsklimatet under kursen har varit bra.



Antal svar: 10
Medel: 4,5
Median: 5

1: 0
2: 0
3: 1
4: 3
5: 6
Har ingen uppfattning: 0

9. Jag anser att nödvändig infrastruktur kring undervisningen som lokaler och utrustning har fungerat ändamålsenligt.



Antal svar: 10
Medel: 4,9
Median: 5

1: 0
2: 0
3: 0
4: 1
5: 9
Har ingen uppfattning: 0

Kursledarens kommentarer

Kursen har följt uppgjord planering och samtliga kursmål har uppnåtts (4.9). Sammantaget verkar kursen ha fungerat bra och helhetsintrycket är gott (4,4), men det är viktigt att ha i minnet att svarsfrekvensen är 50%, dvs svaren har getts av 10 personer.

De viktigaste förändringarna för att förbättra kursen gäller odlingsprojekten, den orienterande undersökningen och diagnosövningarna.

Odlingsprojekten

Odlingsprojekten har varit givande men samarbetet i grupperna har haltat. Förslaget är att införa ett särskilt tillfälle i kanske den andra kursveckan då grupperna på schemalagd tid får planera genomförandet av sitt odlingsuppdrag och framför allt diskutera hur de ska arbeta för att få gruppen att fungera. Ett par förslag kan presenteras redan vid introduktionen på hur grupperna kan fördela ansvaret sins emellan. Obligatorisk ilämning av en individuell reflektion kan vara ett bra sätt att se till så att alla tar sitt ansvar.

Orienterande undersökning

Resultatet har i sig varit bra, men flera studenter hade svårt att komma på konkreta uppslag. Därför skulle det vara bra om den Orienterande undersökningen knöts tydligare till de tillämpade momenten på kursen, däribland odlingsprojekten. Idéer som rör den orienterande undersökningen skulle kunna diskuteras i grupper vid samma tillfälle som när odlingsprojekten planeras.

Diagnosövningarna

Växtskyddet på denna kurs handlar om att ge studenterna träning i att komma fram till vilka skadegörare som antingen kan bli eller är ett problem utifrån konkreta situationer och skadebilder. Uppskattat var övningen i fält och förslaget är att flytta en av diagnosövningarna på sal till efter fältövningen för att då kunna titta närmare på "fångsten" i mikroskop. Förslaget är också att studenterna organiseras i subgrupper vid mikroskopiövningarna. I dessa grupper kan de dels hjälpa varandra vid mikroskopieringen, dels tittar på varandras preparat. Utöver mikroskopieringen får studenterna också ut en eller ett par frågor om varje skadegörare som de ska mikroskopiera.

Ev. kan en exkursion ligga mot slutet av kursen som är inriktad på tillämpningar på kursent inkl kontrollmetoder för ogräs och skadegörare.

Studentrepresentantens kommentarer

Svarsfrekvensen av denna kursutvärdering är 50 %.

Helhetsintrycket av denna kurs har varit gott och de praktiska momenten med varierande uppgifter är uppskattade av studenterna. Information och administration har fungerat väl och infrastruktur ändamålsenligt. Kursplanens lärandemål har blivit behandlade och betygskriterierna har varit enkla att förstå och varit tydligt formulerade. Förkunskaperna har varit hyfsat goda tack vare tidigare studier inom växtskyddsområdet. Svårighetsgraden har legat på en bra nivå och studenterna har lagt ner i medeltal 30 timmar/vecka. Det har getts bra med utrymme för diskussion men det är få som uttalar sig, ställer frågor eller kommenterar.

De flesta anser att de är nöjda med sin egen prestation och kursen har utförts efter uppsatt planering. En del hade förväntat sig mer praktiska moment utifrån kursinnehållet och också önskat att de fått ut mer av diagnosövningarna. I övrigt har kursinnehållet motsvarat förväntningarna. Vad gäller undervisning och litteratur har dessa hållit akademisk klass och på ett vetenskaplig förhållningssätt. Studenterna uppskattar de olika examinationsformerna. Däremot har samarbetena eleverna emellan inte fungerat smärtfritt. Kommunikationen eleverna emellan i odlingsgrupperna har inte varit optimal och en del kursare varit oengagerade och vissa studenter har därför få dra ett tyngre lass.

Vad gäller förändringar i kursen så efterfrågar många ett annat upplägg i laborationsövningarna. Flera önskar att få göra mer saker "live" för att få en helhetsbild av växtskyddsområdet. Diagnosövningen i fält var mycket omtyckt. Många tycker det är svårt att ta fram egna mikroskåppreparat och önskar se förberedda mikroskåpstationer som tydligt förklarar vad som ska studeras. Diagnosövningarna kunde också möjligtvis läggas på en mindre detaljerad nivå och istället på ett mera övergripande plan.

För att ansvarsfördelningen ska bli rättvis i odlingsprojektet så ges förslag om att antingen en individuell slutrapport lämnas in eller att vikten av arbetsfördelning sinsemellan förtydligas vid uppstart. Kontinuerliga utvärderingar av den egna prestationen under projektets gång skulle kanske också hjälpa till att få fler engagerade.

Att introducera den orienterande undersökning tidigare efterfrågas också för att undvika stress vid kursslut. Som diskuterats med kursansvarig kunde denna kanske kopplas till odlingsprojektet.

Att handouts lämnas ut först efter föreläsningens slut tror jag skulle leda till ett mer aktivt lyssnande och deltagande hos eleverna. Föredragen skulle därmed bli mer lockande att gå på. Som det har sett ut nu har bortfallet varit stort under vissa föreläsningar.

Av de kostnadsbärande momenten uppskattas verkligen klassresan som gav både sammanhållning, insyn i olika odlingsföretag och inspiration. De praktiska momenten är högt uppskattade och efterfrågas mer! Beskrivning, växtföljdsförsöket, odlingsprojektet och diagnosövningarna i fält samt ogräskännedomen är omtyckt av de som svarat på utvärderingen.

Kontakta support: support@slu.se - 018-67 6600