



Studio - staden LK0160, 30153.1213

15 Hp
Studietakt = 100%
Nivå och djup = Grund
Kursledare = Hildegun Nilsson Varhelyi

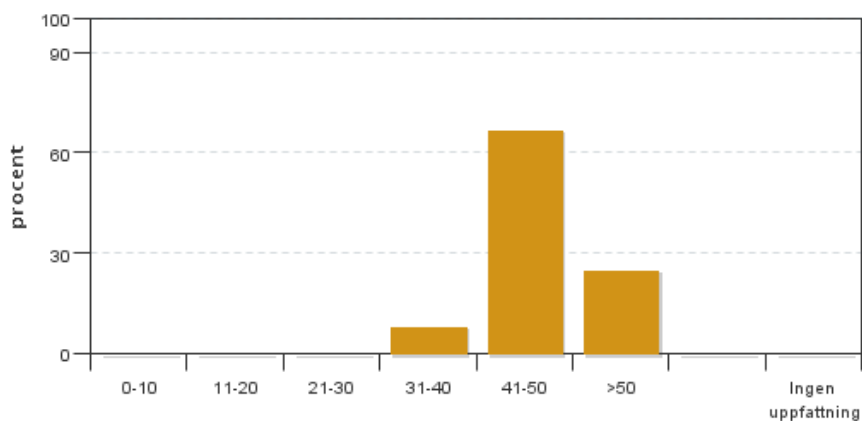
Värderingsresultat

Värderingsperiod: 2013-03-27 - 2013-04-27

Antal svar 12
Studentantal 24
Svarsfrekvens 50 %

Obligatoriska standardfrågor

1. Hur många timmar per vecka har du i genomsnitt lagt ner på kursen (inklusive schemalagd tid)?

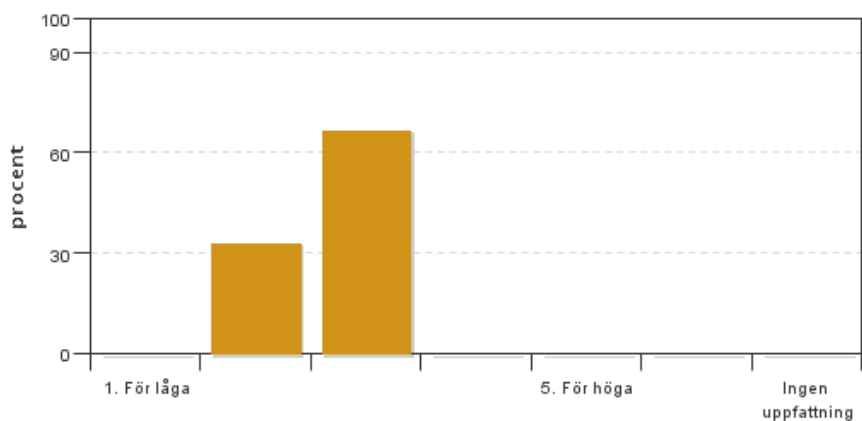


Antal svar: 12
Medel: 46,7
Median: 41-50

0-10: 0
11-20: 0
21-30: 0
31-40: 1
41-50: 8
>50: 3

Har ingen uppfattning: 0

2. Vad anser du om dina förkunskaper inför kursen?

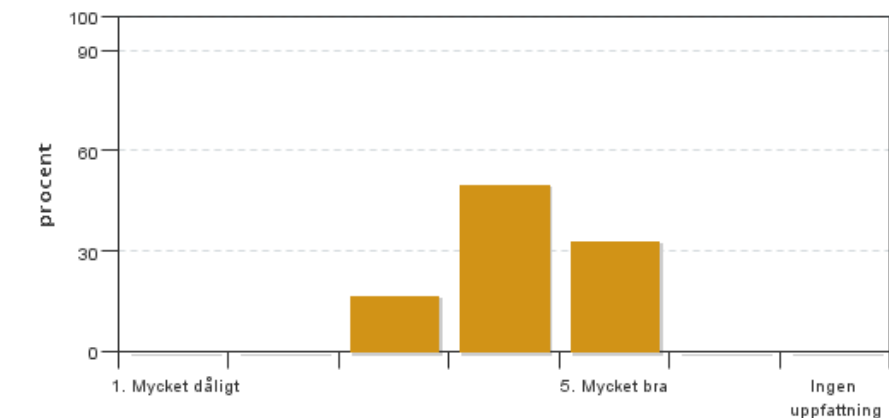


Antal svar: 12
Medel: 2,7
Median: 3

1: 0
2: 4
3: 8
4: 0
5: 0

Har ingen uppfattning: 0

3. Hur har informationen/administrationen i samband med kursen fungerat?

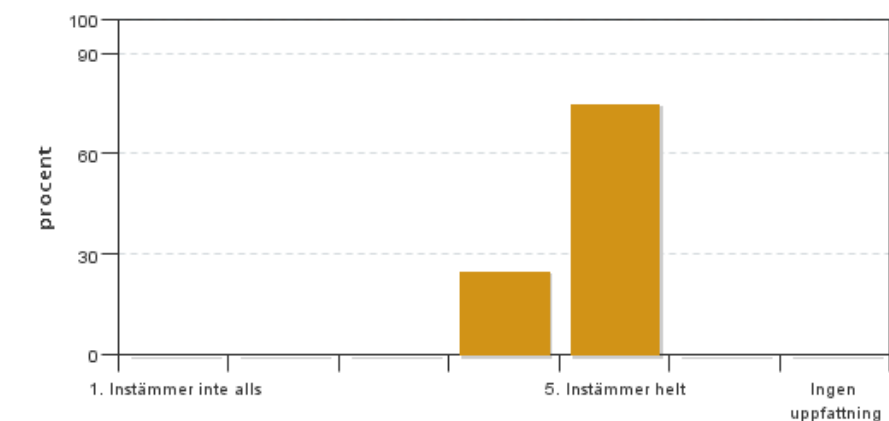


Antal svar: 12
Medel: 4,2
Median: 4

1: 0
2: 0
3: 2
4: 6
5: 4

Har ingen uppfattning: 0

4. Jag anser att helhetsintrycket av kursen är mycket gott

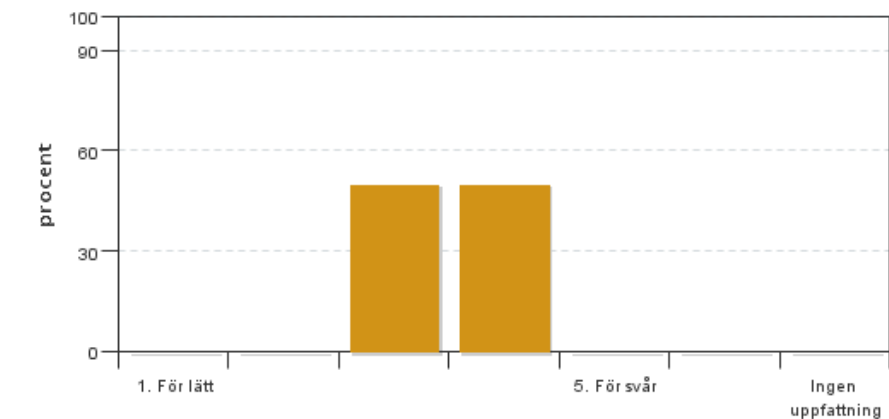


Antal svar: 12
Medel: 4,8
Median: 5

1: 0
2: 0
3: 0
4: 3
5: 9

Har ingen uppfattning: 0

5. Jag anser att kursens svårighetsgrad har varit

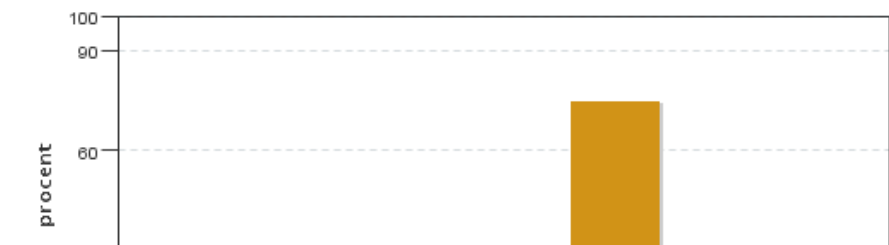


Antal svar: 12
Medel: 3,5
Median: 3

1: 0
2: 0
3: 6
4: 6
5: 0

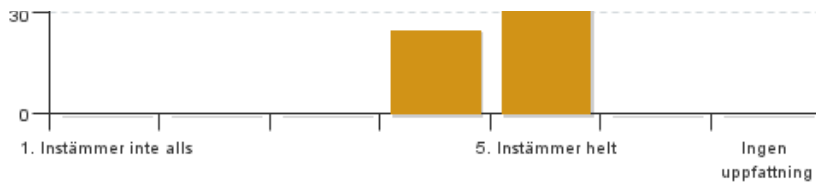
Har ingen uppfattning: 0

6. Jag anser att kursen har behandlat alla lärandemål som anges i kursplanen. Om Du markerar (1), (2), (3), eller (4) ange vilket/vilka lärandemål som blivit otillräckligt behandlade.



Antal svar: 12
Medel: 4,8
Median: 5

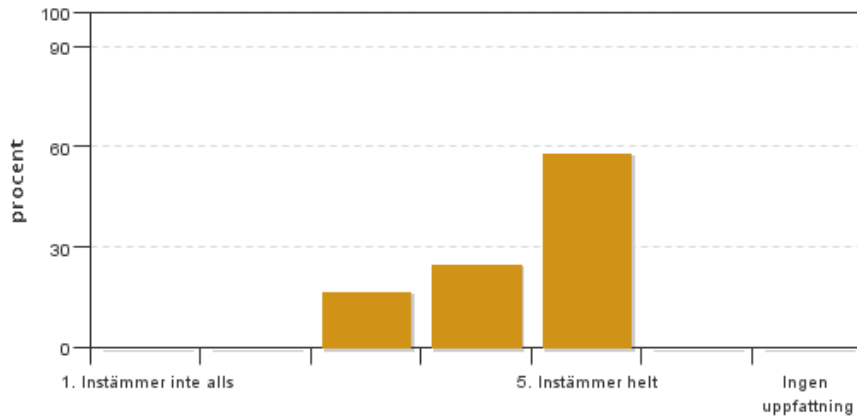
1: 0
2: 0
3: 0
4: 3



5: 9

Har ingen uppfattning: 0

7. Betygskriterierna var tydligt formulerade och enkla att förstå



Antal svar: 12

Medel: 4,4

Median: 5

1: 0

2: 0

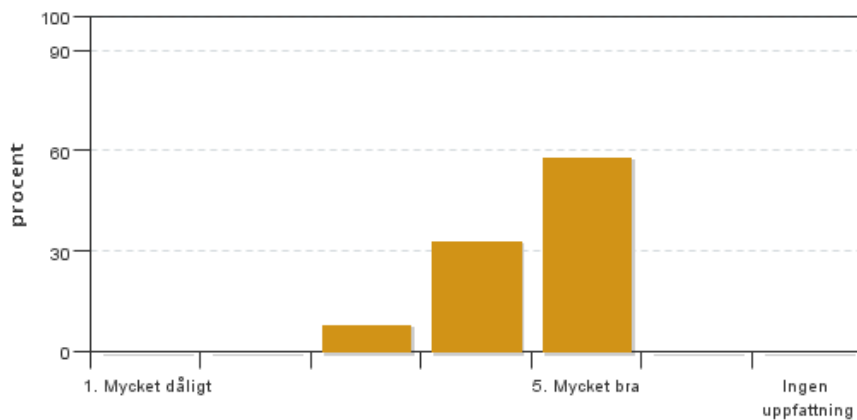
3: 2

4: 3

5: 7

Har ingen uppfattning: 0

8. Jag anser att diskussionsklimatet under kursen har varit bra.



Antal svar: 12

Medel: 4,5

Median: 5

1: 0

2: 0

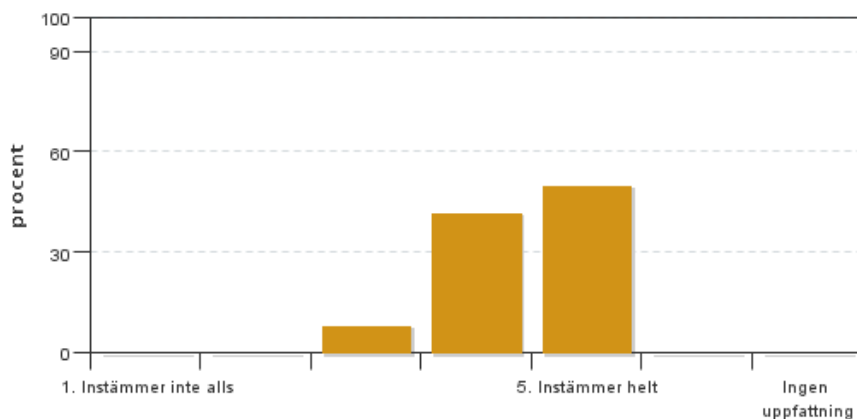
3: 1

4: 4

5: 7

Har ingen uppfattning: 0

9. Jag anser att nödvändig infrastruktur kring undervisningen som lokaler och utrustning har fungerat ändamålsenligt.



Antal svar: 12

Medel: 4,4

Median: 4

1: 0

2: 0

3: 1

4: 5

5: 6

Har ingen uppfattning: 0

Kursledarens kommentarer

Kursen har fått ett övervägande gott omdöme baserat på den skriftliga och muntliga kursvärderingen. Kursen har upplevts som krävande men samtidigt utvecklande. "Det svåraste vi gjort, men vi har lärt oss massor", som någon sa på kursavslutningen. Diskussionsklimatet får mycket gott omdöme.

Antalet timmar som studenterna lägger på kursen ligger på normalvärdet eller strax över. Många upplever slutskedet inför inlämning som stressande och där kan vi lärare bli bättre på att förmedla till studenterna att ha realistiska förväntningar på vad man kan förväntas hinna inom kursens tidsramar.

Administration och kursledning

Generellt har kursledningen lyckats hålla en kurs som motsvarar eller överstiger förväntningarna. Kurstrukturen upplevs som bra och genomarbetad. Handledare och kursledning upplevs som kompetenta och engagerade. Infrastrukturen runt kursen, som lokaler och utrustning har fungerat mycket bra. Inför slutinlämning var IT-support av plottar inte tillfredställande och flera studenter fick långa väntetider på grund av detta. Några av delövningarna (litteraturuppgifter samt uppgift inför resan) kan ges större utrymme under den muntliga genomgången.

Lärandemål och betyg

Kursen innehåll anses ha en mycket god överensstämmelse med kursmålen i läroplanen. Såväl från lärarhåll som från studenthåll upplevs betygskriterierna övervägande tydliga. Dock bör framhållas att bedömningen av gestaltungsövningar är aldrig en enkel sak och betygskriterierna tål säkert att slipas på inför nästa kurstillfälle.

Övningar, föreläsningar och workshops

Övningen verkar ha fungerat väl i förhållande till kursmålen. Studenterna är övervägande positiva. Vi tycker att man behöver precisera ramarna för uppgiften tydligare; t.ex. med en definierad områdesgräns och några programkrav som t.ex. antal bostäder, yta verksamheter, parkeringstal etc. Skalorna inför inlämningen var fel valda men kunde justeras efter hand i kursen.

Nivån på förkunskaperna för kursen har från studenthåll upplevts som ligga något under medelvärdet. Kursen Stadens historia och framtid som ligger på höstterminen upplevs som en bra förberedelse och anslöt naturligt. Något som drar ner betyget är förmodligen studenternas upplevelse av att de inte behärskar Adobe-programmen och att för mycket tid går att lära sig dem under kursen. Här kan vi lärare bli bättre på att argumentera för att kursen blir ett bra tillfälle att lära sig programmen istället för att se det som ett problem.

Många tyckte att analysdelen av kursen tog för stort utrymme. Någon uttrycker att det vore bättre om gestaltungsdelen kom igång snabbare och att tempot drevs upp lite mer i början av kursen. Man upplevde ELA-momentet som svår applicerat på stadsbyggnadsskalan.

Kursledningen anser att man bör utelämna ELA-workshopen vid nästa kurstillfälle men låta studenterna ta del av föreläsningen, vilken var mycket uppskattad. Det sammanfattande analystillfället som låg sent i kursen var felplacerat. Nästa år bör analysmomentet koncentreras till kursens inledning och kanske också kortas ner. Momentet bör inledas med en separat analysföreläsning där scenarioteknik med mera kan täckas in. Analysgrupperna bör heller inte vara för små (min 4 pers i varje grupp).

Föreläsningar och workshops får övervägande ett gott omdöme. Upplägget med temadagar uppskattas där föreläsningar på förmiddag följs av workshops på eftermiddag då man kan arbeta med sin egen plats.

Många tycker att trafikmomentet kunde legat tidigare i schemat. Någon efterfrågar ytterligare föreläsningar om byggnader/byggnadstypologi samt layoutteknik. Man vill gärna höra mer om olika stadsbyggnadsprojekt. Någon efterfrågar ett GIS-moment. En fråga som också kom upp under avslutningsdagen var strategier runt omlokalisering av verksamheter vid stadsbyggnadsprojekt. Allt kan inte få plats i denna kurs men alla dessa uppslag bör värderas inför planeringen av nästa kurstillfälle. Workshopen som följde på ekologimomentet upplevdes som mindre värdefull och bör utvecklas till nästa kurstillfälle, gärna tillsammans med någon yrkesverksam inom t.ex. hållbarhetsfrågor på stadsbyggnadsnivå.

MKB-momentet upplevdes som felplacerat och något magert innehållsmässigt. Vi föreslår att man kortar och tidigarelägger detta moment till första veckan i kursen. Slutveckan bör istället innehålla ett sammanfattande seminarium runt stadsbyggnadsfrågor där studenterna har möjlighet att reda ut frågor som uppstått under kursen samt diskutera sitt eget förhållningssätt till staden med yrkesverksamma från olika sammanhang. Vid ett sådant tillfälle skulle man kunna diskutera på vilket sätt man i sin roll som landskapsarkitekt kan påverka stadens utveckling; som t.ex. om man kan flytta verksamheter och hur det i sådant fall går till.

Studieresan

Studieresan till Köpenhamn var ett mycket uppskattat inslag. Det upplevdes som positivt att lärare reste med och upplägget med att studenterna själva bidrog till innehållet i resekompendiet samt presenterade platserna vi besökte upplevdes också som positivt.

Uppsala 130522

Hildegun Nilsson Varhelyi

Studentrepresentantens kommentarer

Av 24 elever har 12 stycken svarat på kursvärderingen - lika med 50 %. Helhetsintrycket av kursen är väldigt positivt. Föreläsningarna har varit bra och handledarna engagerade. En hög andel av eleverna tycker att det har lagt ned tillräckligt med tid på kursen, ca en arbetsvecka på 50 timmar. Förkunskaperna för kursen var tillräckliga för de flesta eleverna. Kursen har uppfattats mer svår än lätt. Lokaler och utrustning har fungerat bra.

Är det någon av föreläsningarna eller workshopmomenten som du anser var överflödiga?

Många av studenterna kände att det var alldeles för mycket tid avsatt för analys. Workshopen som handlade om ELA, som låg i analysdelen av kursen, uppfattades en del vara onödig. Flera ansåg att den passade bättre som analysmetod för den andra kursen. Om momentet ska vara kvar, låt den då inte ta upp så mycket tid av kursen som två dagar. Den fördjupade analyskursen uppfattades också som överflödiga av flera elever. MKB-övningen gav inte heller så mycket för studenterna, många anser att upplägget måste ändra på den eller att den ska tas bort helt. Många av kursdeltagarna tycker att vissa föreläsningar har försummat tid för dem genom att informationen lika gärna hade kunnat läggas direkt på fronter istället för att tiden las på föreläsningen.

Är det någon föreläsning runt någon specifik fråga som du tycker att du skulle haft nytta av?

Elever önskar fler föreläsningar om olika stadsbyggnadsprojekt och om strategier om hur man flyttar befintliga verksamheter. Även mer föreläsningar om tekniker i layout och grafisk presentation. Vissa saknade introduktion på de mindre delövningsarna i kursen som aktuella exempel och reseguiden.

Är det något kursmoment/föreläsning/workshop som skulle legat tidigare eller senare under kursen?

Många av studenterna tyckte att föreläsningen om trafik och vägar skulle ligga tidigare i kursen.Handledning när det gällde Photoshop, Illustrator och rita perspektiv borde ligga senare i kursen. För mycket tid på analys i början av kursen, vilket leder till mindre tid till presentationen och gestaltningen. Det önskas även mer handledning senare i kursen vid layout skedet.

Är det något som du tyckte var särskilt lyckat i kursupplägget?

Köpenhamnsresan var en av de saker som togs upp av flera studenter som lyckade. Det var också uppskattat att man i år åkte med hela klassen samlad som en grupp tillsammans med lärarna. Bra att lärarna gjorde ett schema och program till resan. Upplägget att innan resan få eget ansvar i grupp för att hitta information om en plats som sedan skulle besökas under resan uppskattades. Handledarna har också fått mycket positiv kritik för bra engagemang och feedback. Tabela, temadagar, bra föreläsare ska lyftas fram. Kursdeltagarna ansåg att topologiworkshopen var viktig.

Är det något som du tycker man skall ändra inför nästa kurstillfälle?

Saker som det finns önskemål om att ändra är att träffa någon yrkesverksam under Köpenhamnsresan. Det behövs tydligare avgränsningar i uppgiften. Till exempel att avgränsa områdets storlek, strukturera upp några programpunkter att följa. Många tyckte det var svårt att veta hur mycket man skulle begränsa sig, många kände att det tog sig an för stora projekt. Det blev stressigt att hinna klart. MKB-uppgiften kunde ha utformats annorlunda, till exempel genom att visa en MKB. Bättre utrustning vid intro av vissa datagenomgångar på ritsal, det går inte att alla elever står runt om böjda över handledarens dataskärm vid en genomgång. Försök ha större analysgrupper i början vid grupparbetet, minst fem stycken i varje grupp.