



## Allmän kemi och kemiska energikällor KE0049, 10122.1112

10 Hp

Studietakt = 35%

Nivå och djup = Grund A

Kursledare = Vadim Kessler

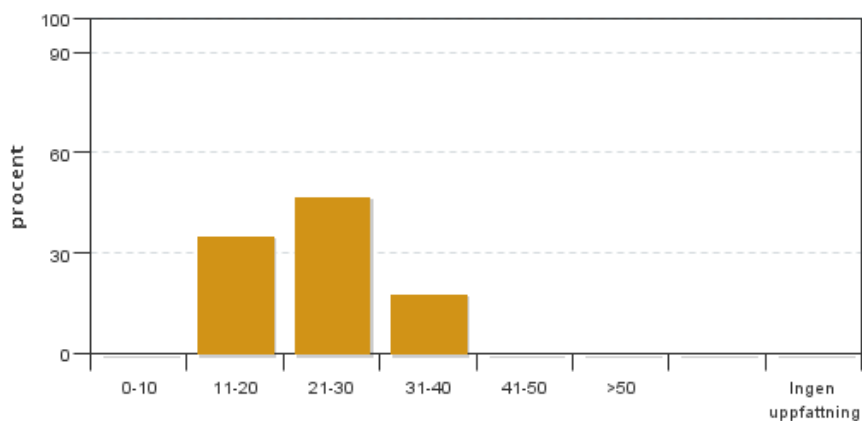
### Värderingsresultat

Värderingsperiod: 2012-03-29 - 2012-04-30

Antal svar 17  
Studentantal 71  
Svarsfrekvens 23 %

### Obligatoriska standardfrågor

1. Hur många timmar per vecka har du i genomsnitt lagt ner på kursen (inklusive schemalagd tid)?

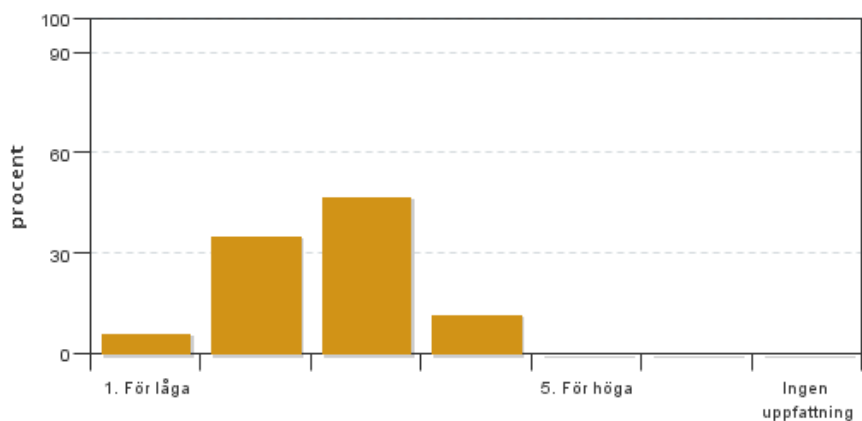


Antal svar: 17  
Medel: 23,2  
Median: 21-30

0-10: 0  
11-20: 6  
21-30: 8  
31-40: 3  
41-50: 0  
>50: 0

Har ingen uppfattning: 0

2. Vad anser du om dina förkunskaper inför kursen?

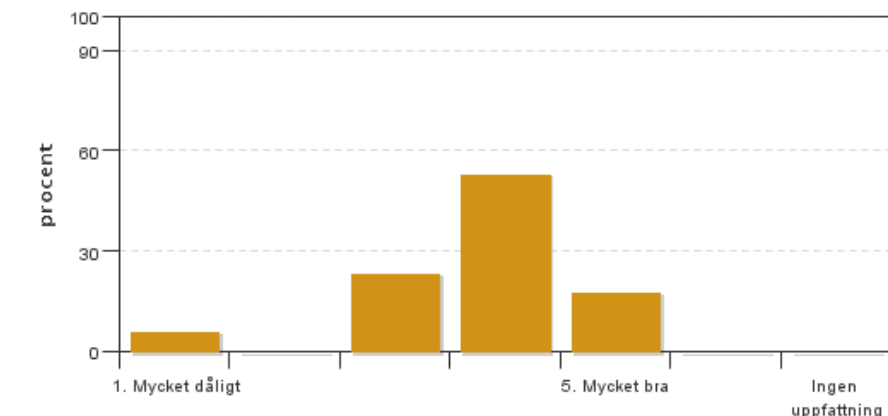


Antal svar: 17  
Medel: 2,6  
Median: 3

1: 1  
2: 6  
3: 8  
4: 2  
5: 0

Har ingen uppfattning: 0

### 3. Hur har informationen/administrationen i samband med kursen fungerat?

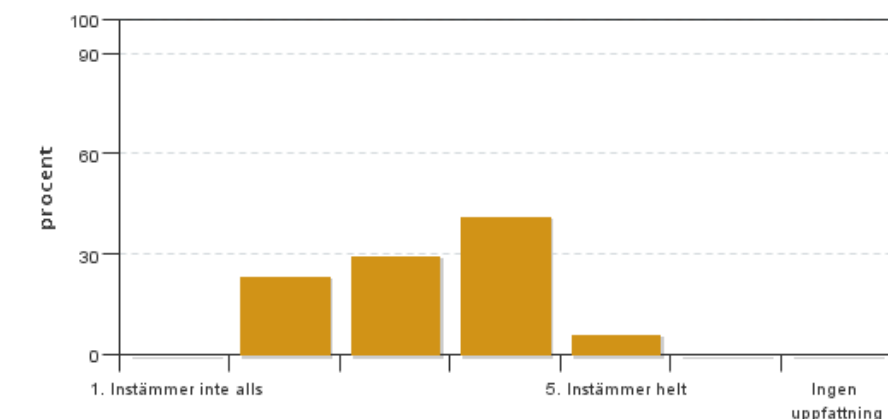


Antal svar: 17  
Medel: 3,8  
Median: 4

1: 1  
2: 0  
3: 4  
4: 9  
5: 3

Har ingen uppfattning: 0

### 4. Jag anser att helhetsintrycket av kursen är mycket gott

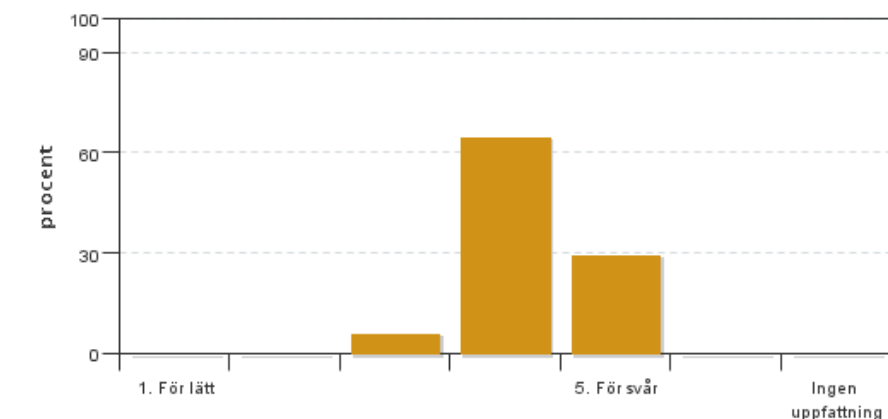


Antal svar: 17  
Medel: 3,3  
Median: 3

1: 0  
2: 4  
3: 5  
4: 7  
5: 1

Har ingen uppfattning: 0

### 5. Jag anser att kursens svårighetsgrad har varit

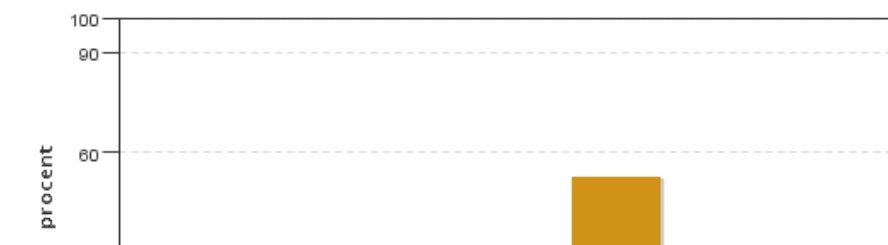


Antal svar: 17  
Medel: 4,2  
Median: 4

1: 0  
2: 0  
3: 1  
4: 11  
5: 5

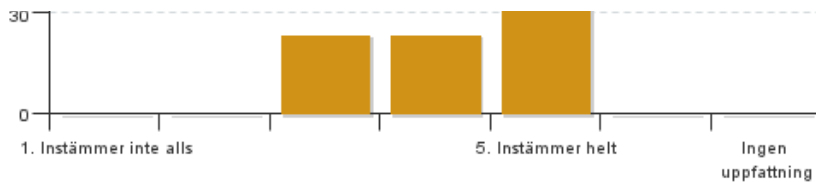
Har ingen uppfattning: 0

### 6. Jag anser att kursen har behandlat alla lärandemål som anges i kursplanen. Om Du markerar (1), (2), (3), eller (4) ange vilket/vilka lärandemål som blivit otillräckligt behandlade.



Antal svar: 17  
Medel: 4,3  
Median: 5

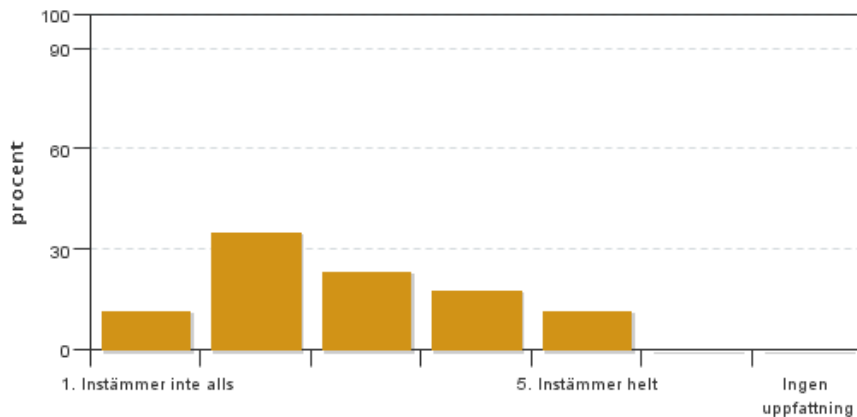
1: 0  
2: 0  
3: 4  
4: 4



5: 9

Har ingen uppfattning: 0

## 7. Betygskriterierna var tydligt formulerade och enkla att förstå



Antal svar: 17

Medel: 2,8

Median: 3

1: 2

2: 6

3: 4

4: 3

5: 2

Har ingen uppfattning: 0

## Kursledarens kommentarer

Läraren har inte lämnat några kommentarer

## Studentrepresentantens kommentarer

Antal svarande: 17

Antal registrerade: 75

Svarsfrekvens: 22 %

Helhetsintryck: 3,3 / 5

### Sammanfattning

Av de svarande fick kursen ett betyg något över medel. Många upplevde att kursen har större förkunskapskrav än gymnasiet Kemi A och kände att de hade för dåliga förkunskaper för kursens svårighetsnivå. Många har uttryckt att det ibland har varit för svårt att hänga med under föreläsningarna eftersom nivån varit hög och grundkunskaperna gått igenom allt för snabbt. Betygskriterierna, både för tentan och för kursen i sin helhet, upplevdes som svåröverskådliga av flertalet studenter. Speciellt positivt i kursen har varit kopplingen till energifrågor, laborationshandledarna och labbmiljön samt kursens uppdelningen i två delar.

### Särskilt bra i kursen

- Repetitionstillfällena innan kursens start.
- Kopplingen till energifrågor som gjorde att kursen kändes relevant.
- Förekomsten av duggor och inlämningsuppgifter.
- Den sista muntliga laborationsredovisningen upplevdes som mycket lärorik.
- Bra labbhandledare.
- De laborationsförberedande övningarna.

### Förbättringsförslag

- Bättre kommunikation mellan UU:s schemaläggare och kursansvarig så att det inte blir schemamissar vid exempelvis labbtillfällen.
- Noggrannare genomgång av grundkunskaperna vid föreläsningarna.
- Gå igenom betygssystemet en gång till vid starten av den andra kursdelen och förtydliga eller förenkla systemet.

Många upplevde att det var svåröverskådligt.

- Fler svårare uppgifter, både på lektioner och som inlämningsuppgifter, som liknar tentauppgifterna att räkna på under kursens gång. De som fanns i boken och som togs upp på lektionerna motsvarade inte de krav som sedan ställdes vid tentorna.
- Utnyttja inte lektionerna till att ta upp ny teori, dessa ska fungera som tid för bearbetning av föreläsningarna.
- Fler labbar med direkt koppling till energi.

Anna Nilsson, ES1A

anna.denilsson@gmail.com

2012-05-10

---

Kontakta support: [it-stod@slu.se](mailto:it-stod@slu.se) - 018-67 6600