



Ekologi BI1039, 40043.1011

15 Hp
Studietakt = 100%
Nivå och djup = Grund A
Kursledare = Bengt Olsson

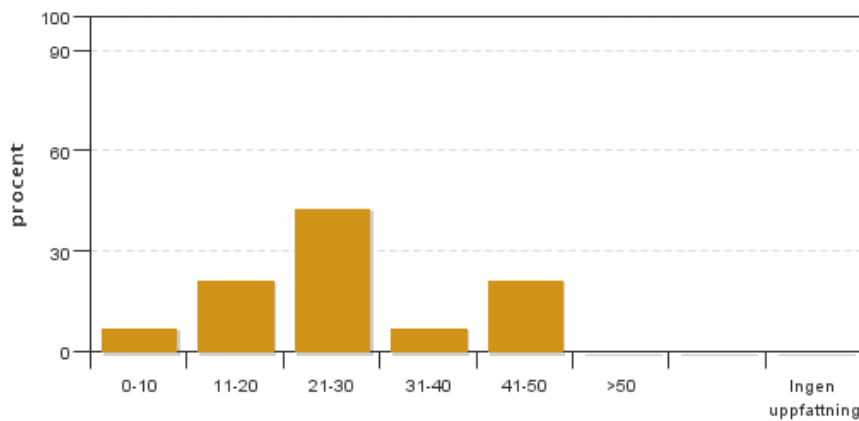
Värderingsresultat

Värderingsperiod: 2011-04-15 - 2011-06-10

Antal svar 14
Studentantal 17
Svarsfrekvens 82 %

Obligatoriska standardfrågor

1. Hur många timmar per vecka har du i genomsnitt lagt ner på kursen (inklusive schemalagd tid)?

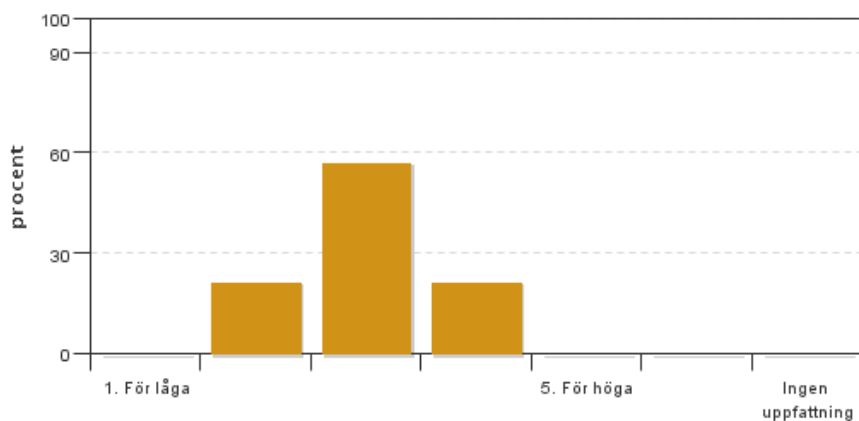


Antal svar: 14
Medel: 26,4
Median: 21-30

0-10: 1
11-20: 3
21-30: 6
31-40: 1
41-50: 3
>50: 0

Har ingen uppfattning: 0

2. Vad anser du om dina förkunskaper inför kursen?

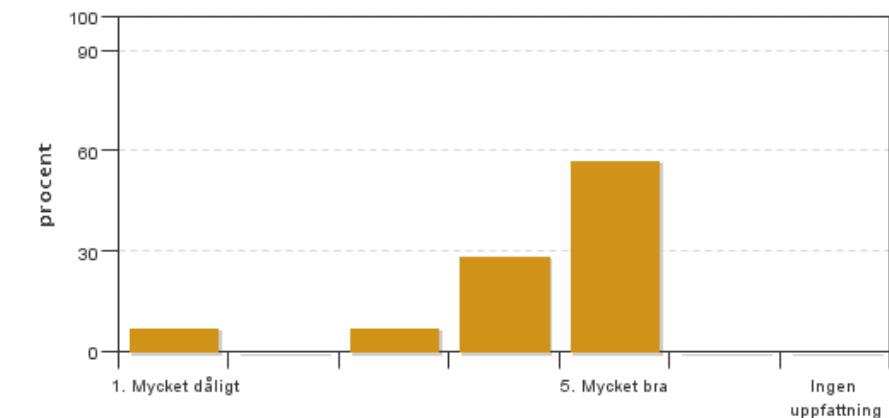


Antal svar: 14
Medel: 3,0
Median: 3

1: 0
2: 3
3: 8
4: 3
5: 0

Har ingen uppfattning: 0

3. Hur har informationen/administrationen i samband med kursen fungerat?

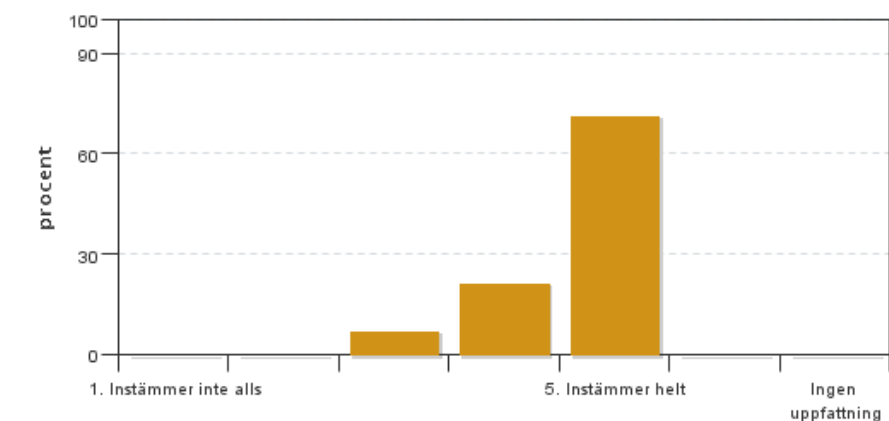


Antal svar: 14
Medel: 4,3
Median: 5

1: 1
2: 0
3: 1
4: 4
5: 8

Har ingen uppfattning: 0

4. Jag anser att helhetsintrycket av kursen är mycket gott

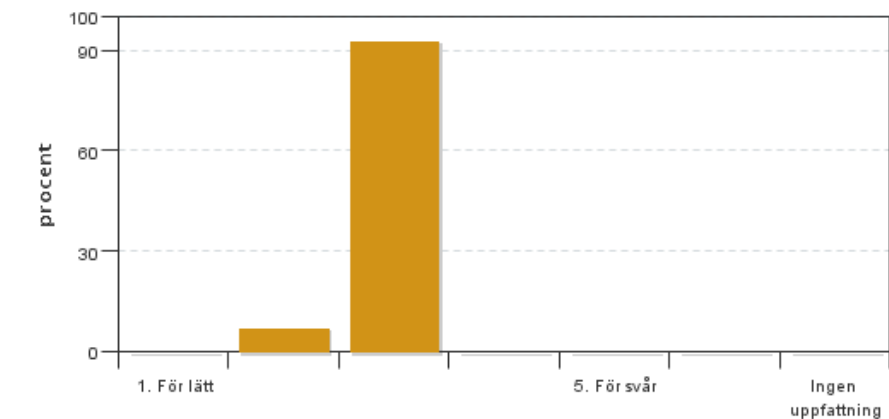


Antal svar: 14
Medel: 4,6
Median: 5

1: 0
2: 0
3: 1
4: 3
5: 10

Har ingen uppfattning: 0

5. Jag anser att kursens svårighetsgrad har varit

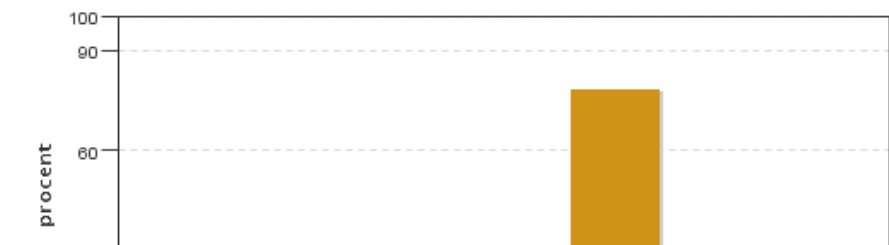


Antal svar: 14
Medel: 2,9
Median: 3

1: 0
2: 1
3: 13
4: 0
5: 0

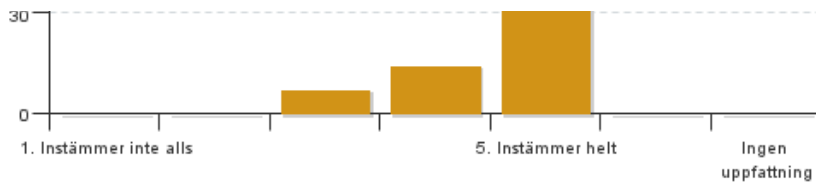
Har ingen uppfattning: 0

6. Jag anser att kursen har behandlat alla lärandemål som anges i kursplanen. Om Du markerar (1), (2), (3), eller (4) ange vilket/vilka lärandemål som blivit otillräckligt behandlade.



Antal svar: 14
Medel: 4,7
Median: 5

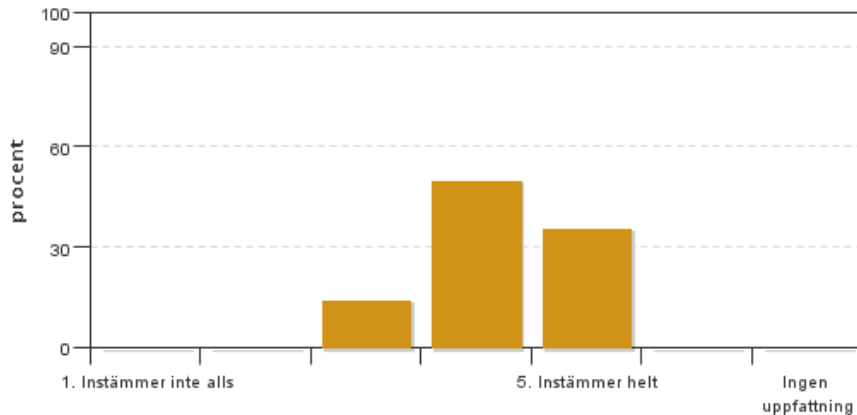
1: 0
2: 0
3: 1
4: 2



5: 11

Har ingen uppfattning: 0

7. Betygskriterierna var tydligt formulerade och enkla att förstå



Antal svar: 14

Medel: 4,2

Median: 4

1: 0

2: 0

3: 2

4: 7

5: 5

Har ingen uppfattning: 0

Kursledarens kommentarer

Kommentarerna är gemensamma för kurserna Ekologi (15 hp BI1039) för Biologi-miljövetare och Ekologi (10 hp, BI1040) för MV-agronomstudenter.

Båda kurserna är helt integrerade, men agronomstudenterna saknar vissa moment under det inledande temat samt limnologi mm, men framförallt ersätts projektdelen i den längre kursen med Fältkursen i växtodling (5 hp). Biologi-miljövetarna har gett kursen ett mycket bra betyg medan agronomstudenterna är betydligt mer missnöjda, även om helhetsbetyget kan betraktas som godkänt. Även tidigare år med samma upplägg har Bi-Mi-studenterna gett ekologikursen ett bättre betyg än agronomstudenterna, men skillnaden har aldrig varit så stor tidigare; ifjol var den marginell. Kritiken riktas inte mot lärarna men framförallt mot vissa övningar och låg intensitet. Båda grupperna kritiserar övningar på ekosystemavsnittet. Fler studenter på agronomkursen är kritisk mot administrationen (facit till gamla tentor mm) än de på Bi-Mi-kursen. Bi-Mi-studenterna har ingenting att invända mot samläsning med agronomstudenterna, men omvänt är de senare kritiska till hur Fältkursen i växtodling och ekologikursen varvas, och vill ha ökat tempo med mer effektiva föreläsningar. Jämfört med tidigare års kritik mot övningar och betygskriterier verkar de förbättringar vi genomförde i år ha haft effekt, vilket är tillfredställande. För att förbättra kurserna till nästa år – särskilt den kortare agronomkursen – ser jag framförallt två områden som vi behöver se över: (1) schemalaggningsen tillsammans med Fältkursen i växtodling och (2) övningarna, i synnerhet de på ekosystemavsnittet.

Bengt Olsson, kursledare

Studentrepresentantens kommentarer

BI1039, vt 2011. Sammanställning av kursvärdering gjord studentrepresentant.

Antal svar: 14

Studentantal: 17

Svarsfrekvens: 82 %

Obligatoriska standardfrågor

- Majoriteten av studenterna har lagt ner 11-30 timmar på kursen.
- En del anser att man kunde ha tryckt ihop den schemalagda tiden så att kursen inte blivit så långdragen.
- De allra flesta tycker att de hade medelgoda kunskaper innan kursens start.
- Endast ett fåtal studenter anser att informationen/administrationen har fungerat dåligt. De allra flesta säger att den

fungerat felfritt.

- Majoriteten är väldigt nöjda med kursen och anser att helhetsintrycket av kursen är mycket gott och att svårighetsgraden varit varken för hög eller för låg.

Egna frågor

- 11 studenter av 17 tycker att kursen varit väldigt lärorik.

- Majoriteten anser att kursen stimulerat till självständigt och kritiskt tänkande, dock anser en del att diagrammen under populationsdelen var lite förvirrande och lite svåra att förstå. Mer förklaringar till vardera diagram kan vara bra.

- Projektet på barnens ö var väldigt omtyckt och många tycker att det var bra att få komma ut i naturen och göra alla de saker som man bara pratat om inne i föreläsningssalarna.

- De allra flesta studenter är eniga om att skogsövningen med insamling av insekter borde göras om med ett mer klart syfte.

- Studenterna tycker att tentorna låg på en lagom nivå och många tyckte om att kursen var uppdelad på två tentor.

- Det studenterna tyckte var allra bäst under kursen var fältveckan på barnens ö, exkursionerna, fjällnora. Många tyckte även om avsnittet limnologi som bara vi biologer läste.

- Det som ansågs mindre bra under kursen var övningen kväve och forforflöden i fyrisån, en del tyckte att det blev lite förvirrat och ostrukturerat, även skogsövningen då vi räknade på biomassa. Denna övning borde kanske ha en bättre uppföljning, speciellt på mattedelen.

- Förslag till förändringar är att man kanske borde lägga in någon mer uppgift på eftermiddagarna, att man kanske har en uppgift till dagen efter. Sedan kanske man skulle kunna ha mer schemalagt tid och trycka ihop kursen lite. På redovisningen för övningen levnadsmönster hos fåglar kanske man borde fundera på om samtliga grupper ska redovisa istället för att bara lotta en.

- I övrigt så verkar detta vara en väldigt omtyckt kurs och de allra flesta ger den ett gott betyg.