



Skog – nyttjande och värden SV0071, 10006.2526

7.5 Hp
Studietakt = 50%
Nivå och djup = Grund
Kursledare = Johannes Larson

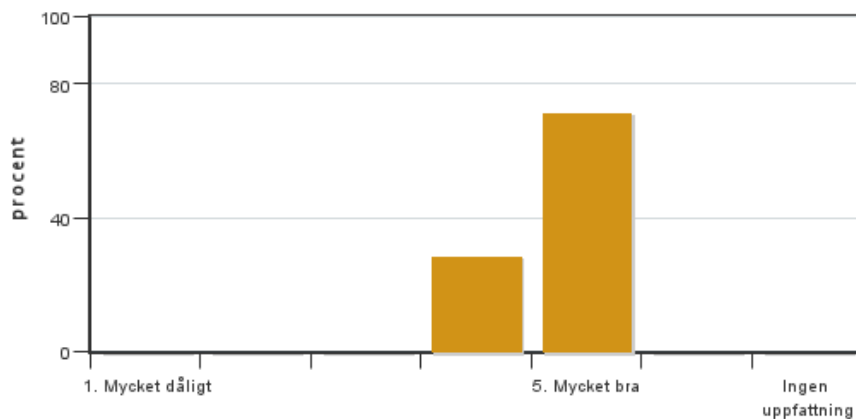
Värderingsresultat

Värderingsperiod: 2025-10-26 - 2025-11-16

Antal svar 14
Studentantal 15
Svarsfrekvens 93 %

Obligatoriska standardfrågor

1. Mitt helhetsintryck av kursen är:

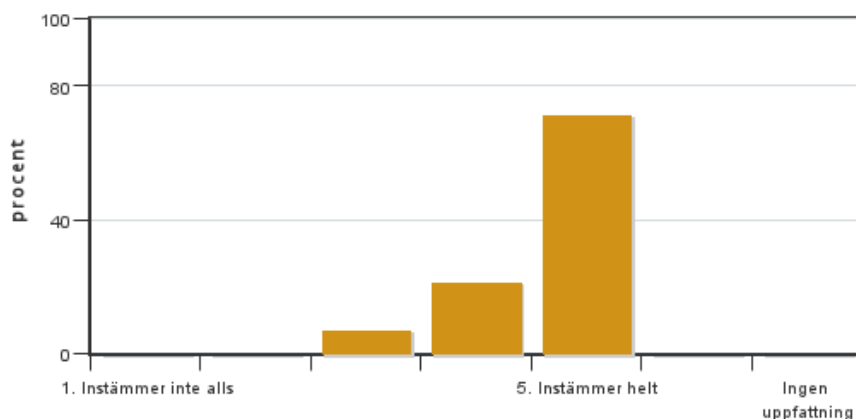


Antal svar: 14
Medel: 4,7
Median: 5

1: 0
2: 0
3: 0
4: 4
5: 10

Har ingen uppfattning: 0

2. Jag anser att kursens innehåll hade en tydlig koppling till kursens lärandemål.

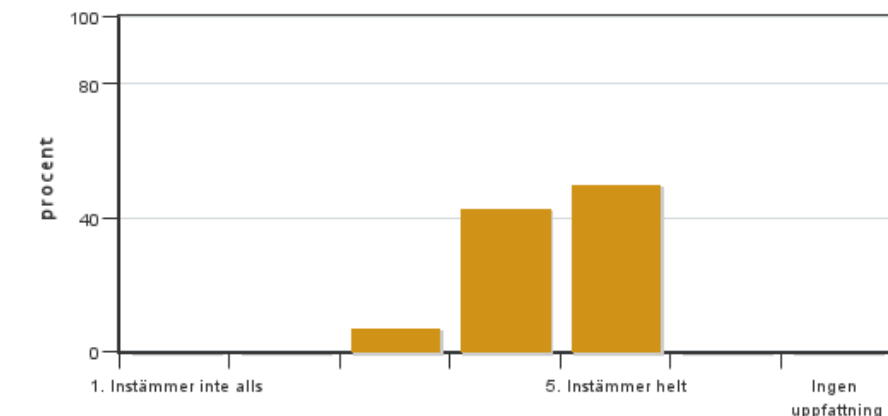


Antal svar: 14
Medel: 4,6
Median: 5

1: 0
2: 0
3: 1
4: 3
5: 10

Har ingen uppfattning: 0

3. Mina förkunskaper var tillräckliga för att tillgodogöra mig kursen.

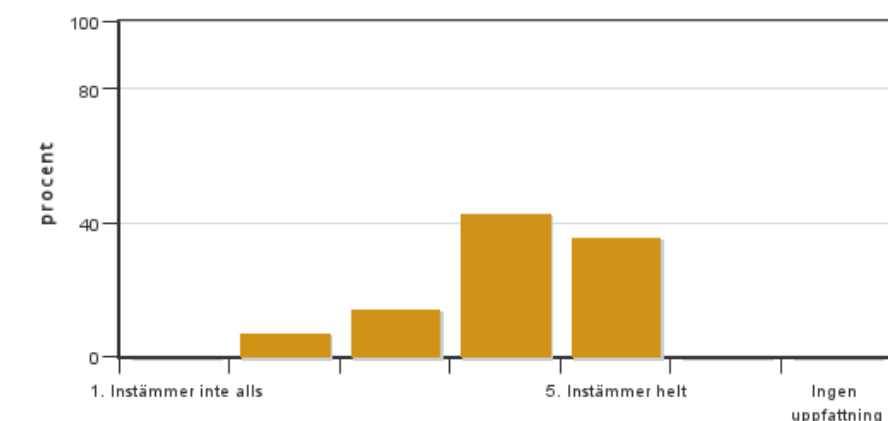


Antal svar: 14
Medel: 4,4
Median: 4

1: 0
2: 0
3: 1
4: 6
5: 7

Har ingen uppfattning: 0

4. Jag anser att kursinformationen var lättillgänglig.

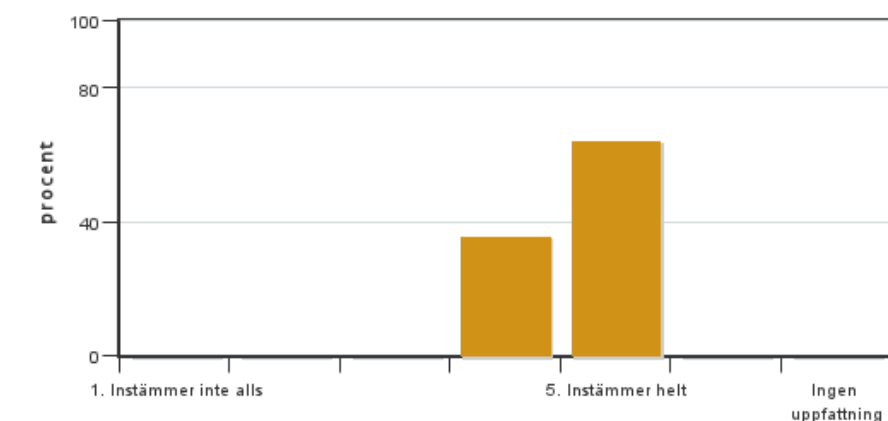


Antal svar: 14
Medel: 4,1
Median: 4

1: 0
2: 1
3: 2
4: 6
5: 5

Har ingen uppfattning: 0

5. Kursens lärandemoment (föreläsningar, litteratur, övningar med mera) har stöttat mitt lärande.

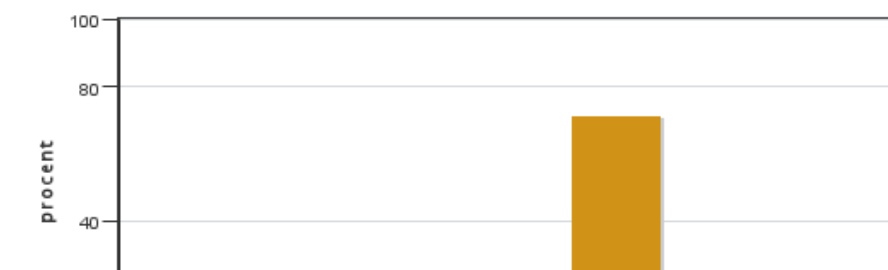


Antal svar: 14
Medel: 4,6
Median: 5

1: 0
2: 0
3: 0
4: 5
5: 9

Har ingen uppfattning: 0

6. Jag anser att den sociala lärmiljön har varit inkluderande där olika tankar respekterades.



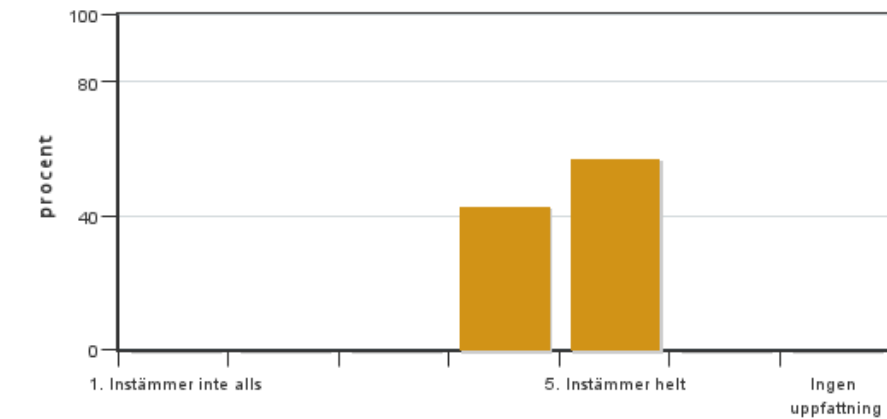
Antal svar: 14
Medel: 4,6
Median: 5

1: 0
2: 0
3: 1
4: 3
5: 10



Har ingen uppfattning: 0

7. Jag anser att den fysiska lärmiljön (exempelvis lokaler och utrustning) var tillfredställande.

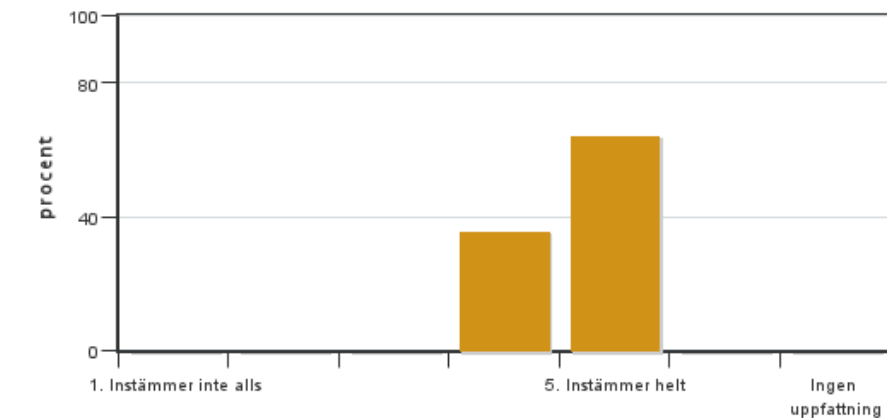


Antal svar: 14
Medel: 4,6
Median: 5

1: 0
2: 0
3: 0
4: 6
5: 8

Har ingen uppfattning: 0

8. Examinationen/-erna gav mig möjlighet att visa vad jag lärt mig under kursen, se lärandemål.

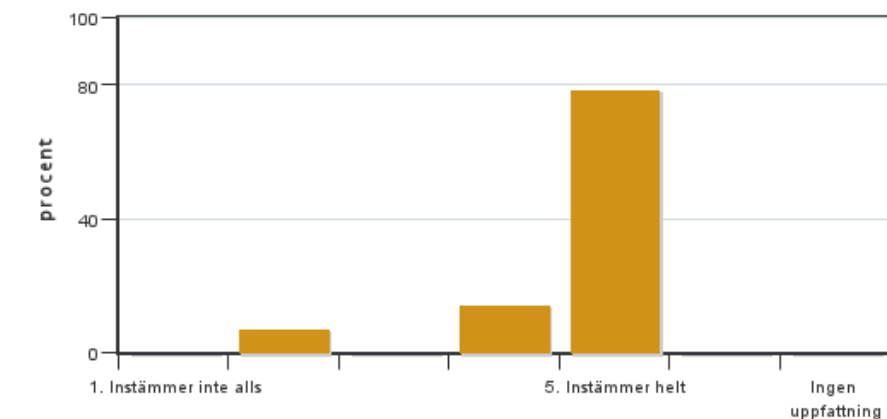


Antal svar: 14
Medel: 4,6
Median: 5

1: 0
2: 0
3: 0
4: 5
5: 9

Har ingen uppfattning: 0

9. Jag anser att kursen har berört hållbar utveckling (miljömässig, social och/eller ekonomisk hållbarhet).

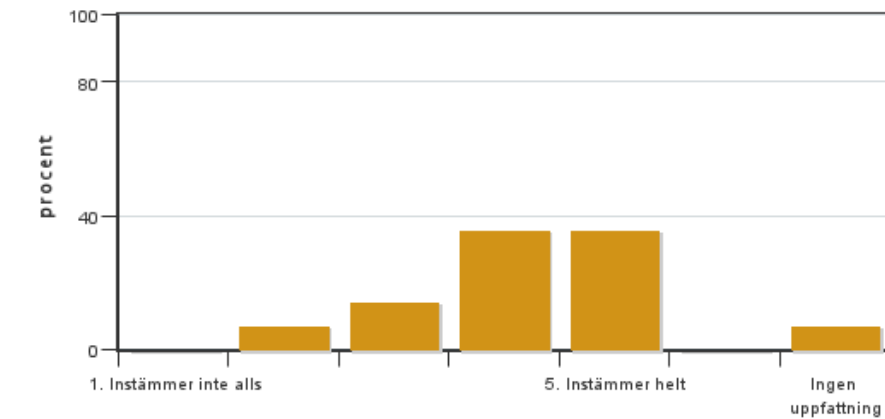


Antal svar: 14
Medel: 4,6
Median: 5

1: 0
2: 1
3: 0
4: 2
5: 11

Har ingen uppfattning: 0

10. Jag anser att kursen har berört ett genus- och jämställdhetsperspektiv i innehåll och praktik (t. ex. perspektiv på ämnet, kurslitteratur, fördelning av taltid och förekomst av härskartekniker).

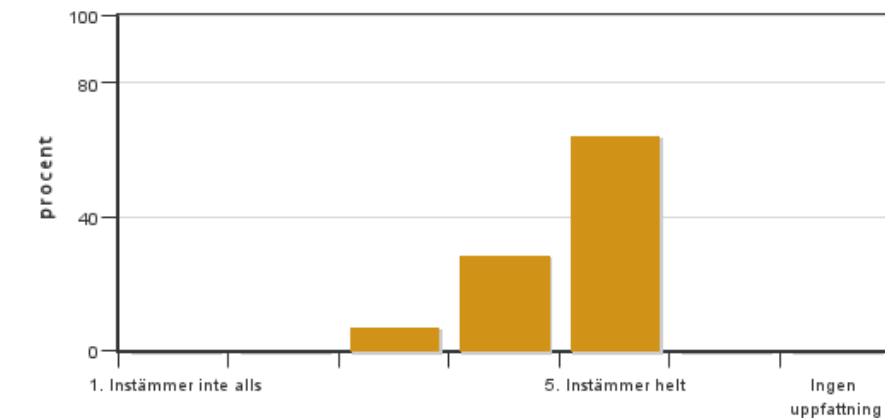


Antal svar: 14
 Medel: 4,1
 Median: 4

1: 0
 2: 1
 3: 2
 4: 5
 5: 5

Har ingen uppfattning: 1

11. Jag anser att kursen har berört internationella perspektiv.

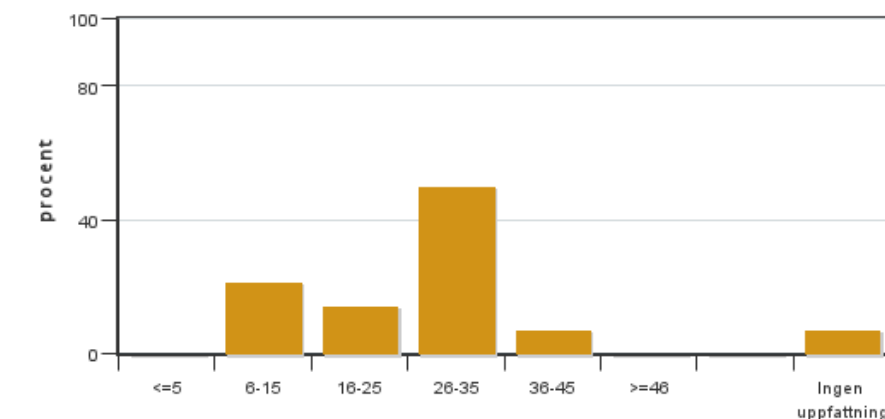


Antal svar: 14
 Medel: 4,6
 Median: 5

1: 0
 2: 0
 3: 1
 4: 4
 5: 9

Har ingen uppfattning: 0

12. Jag har i genomsnitt lagt ... timmar per vecka på kursen (inklusive schemalagd tid).



Antal svar: 14
 Medel: 24,6
 Median: 26-35

≤5: 0
 6-15: 3
 16-25: 2
 26-35: 7
 36-45: 1
 ≥46: 0

Har ingen uppfattning: 1

Kursledarens kommentarer

Svarsfrekvensen för kursutvärderingen var 93 %, vilket ger ett gott underlag för att bedöma studenternas upplevelse av kursen. Helhetsintrycket av kursen fick ett mycket högt betyg med ett medelvärde på 4,7, och kursens koppling till lärandemålen fick 4,6. Även den sociala och fysiska lärmiljön har rankats högt med ett medelvärde på 4,8, vilket är mycket glädjande. Kursledningen har aktivt arbetat för en inkluderande miljö och en öppen diskussion, något som också lyfts fram positivt i flera studentkommentarer.

Studentkommentarerna visar samtidigt på vissa möjliga förbättringar, framför allt kopplade till Canvas-sidan. Kursinformationen kan göras mer lättillgänglig genom en tydligare struktur. Inför nästa kursomgång kommer kursledningen därför att arbeta med att förbättra strukturen på Canvas och säkerställa att all viktig information är lätt att hitta. En mer detaljerad genomgång av Canvas kommer också att genomföras i denna kurs framöver, istället för

att överlämnas till den parallellt gående kursen.

Examinationerna i kursen fick också höga betyg (4,6) och verkar ligga på en bra nivå. Under kursens första vecka genomfördes återigen Tavelövandringen med tillhörande teflontest kopplat till lika villkor och jämställdhet. Vandringen har utvecklats sedan tidigare år genom en förkortad sträckning samt bearbetat studiematerial med tydligare beskrivningar och bättre anpassad nivå, vilket verkar ha gett goda resultat.

Kursens olika moduler har överlag fått mycket goda omdömen. Momenten i botanik, mätning av träd och bestånd samt skogsskötsel fick samtliga medianbetyget 5. Exkursionen Skogsblicken är återigen mycket uppskattad och har nu för andra året placerats tidigare i kursen, vilket verkar ha haft önskad effekt.

Momenten kopplade till ekosystemtjänster, hållbarhet och skogsvårdslagen upplevdes däremot som relativt informationstunga och kan utvecklas vidare till nästa år, exempelvis genom mer studentaktiva övningar. Det är samtidigt värt att notera att dessa delar inkluderades i kursen för första gången i år. Virkesläramomentet med föreläsningar och demonstrationer uppskattades, men både föreläsningen och demonstrationsövningen kan återigen vidareutvecklas till nästa kursomgång.

Den sista kursveckan, som innehåller momentet kritiskt tänkande, fick något mer spridda omdömen än väntat. Eftersom tre föreläsare bedöms tillsammans är det svårt att avgöra vad som ligger bakom variationen, men överlag verkar föreläsningarna och övningen ha tagits emot väl. Den internationella utblicken med doktorander och postdoktorer uppskattades återigen av många studenter. Scenarioanalysen fick även i år goda omdömen och föreläsningarna från olika intressegrupper var mycket uppskattade. En tydlig förbättring jämfört med tidigare år är att tentamen i den parallellt gående kursen nu genomförs innan scenarioanalysövningen startar.

Sammanfattningsvis fick kursen mycket höga betyg och kursledningen ser inga behov av större förändringar. Kursen verkar ha hållit en lämplig nivå och inspirerat till fortsatt lärande. Examinationen av de praktiska momenten har fungerat väl och den skriftliga tentamen täcker kursens innehåll på ett bra sätt. Svårighetsgraden på tentamen har höjts något jämfört med tidigare år, vilket bedöms som en förbättring.

Grupparbetet i kursen har generellt fungerat bra och de flesta studenter har varit aktiva. Flera värdefulla förslag har framkommit i kursutvärderingen kopplade till SIG-arbetet, exempelvis tydligare instuderingsfrågor, "walk and talk"-moment, oftare byte av grupper och eventuellt alternativa redovisningsformer. Lärarlaget tar med sig dessa synpunkter i det fortsatta utvecklingsarbetet.

Inför kommande år kommer kursen att fortsätta utvecklas med målet att skapa fler lärmoment med hög studentaktivitet. Särskilt virkeslära-momentet samt de nyare kursmålen kopplade till hållbarhet och policy kommer att ses över ytterligare.

Studentrepresentantens kommentarer

Studentrepresentanten har inte lämnat några kommentarer