



## Grundläggande anatomi, vävnadshistologi och biokemi VM0052, 10116.2526

30 Hp  
Studietakt = 100%  
Nivå och djup = Grund  
Kursledare = Elisabeth Persson

### Värderingsresultat

---

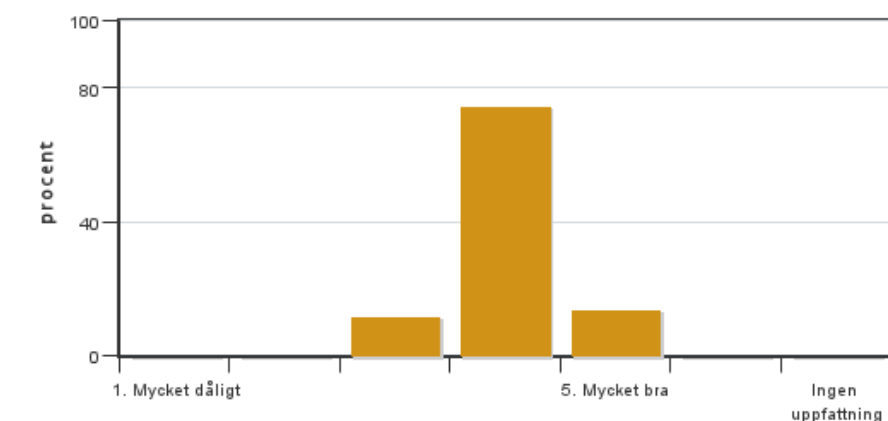
Värderingsperiod: 2025-12-15 - 2026-02-10

Antal svar 51  
Studentantal 147  
Svarsfrekvens 34 %

### Obligatoriska standardfrågor

---

#### 1. Mitt helhetsintryck av kursen är:

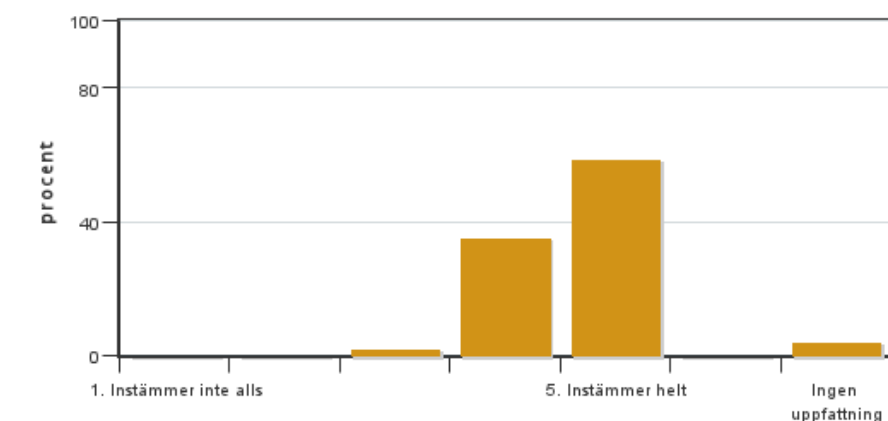


Antal svar: 51  
Medel: 4,0  
Median: 4

1: 0  
2: 0  
3: 6  
4: 38  
5: 7

Har ingen uppfattning: 0

#### 2. Jag anser att kursens innehåll hade en tydlig koppling till kursens lärandemål.

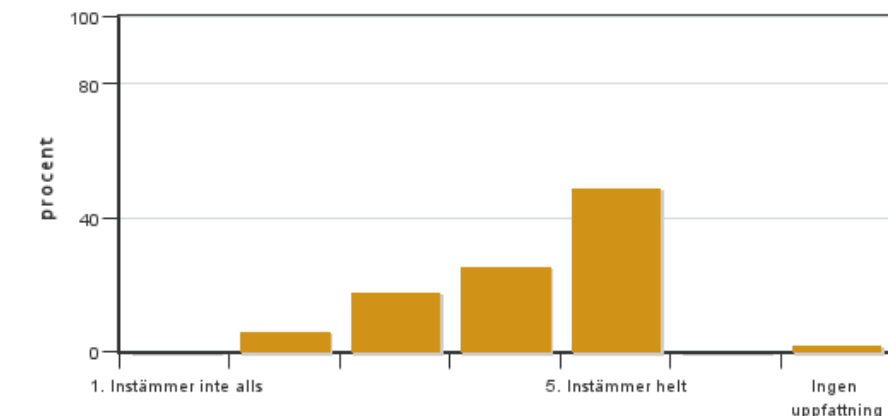


Antal svar: 51  
Medel: 4,6  
Median: 5

1: 0  
2: 0  
3: 1  
4: 18  
5: 30

Har ingen uppfattning: 2

**3. Mina förkunskaper var tillräckliga för att tillgodogöra mig kursen.**

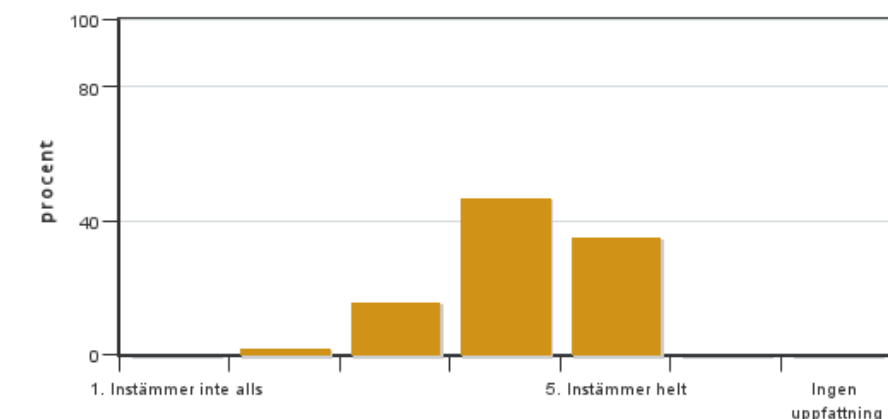


Antal svar: 51  
Medel: 4,2  
Median: 4

1: 0  
2: 3  
3: 9  
4: 13  
5: 25

Har ingen uppfattning: 1

**4. Jag anser att kursinformationen var lättillgänglig.**

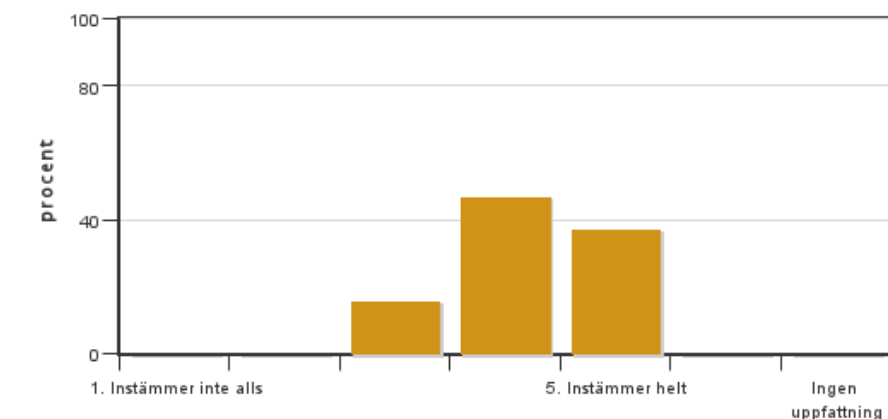


Antal svar: 51  
Medel: 4,2  
Median: 4

1: 0  
2: 1  
3: 8  
4: 24  
5: 18

Har ingen uppfattning: 0

**5. Kursens lärandemoment (föreläsningar, litteratur, övningar med mera) har stöttat mitt lärande.**



Antal svar: 51  
Medel: 4,2  
Median: 4

1: 0  
2: 0  
3: 8  
4: 24  
5: 19

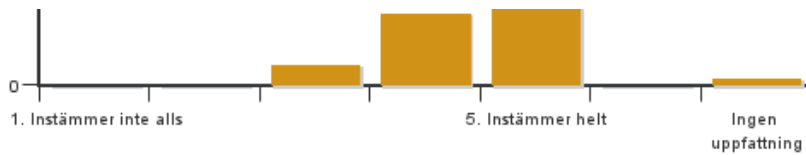
Har ingen uppfattning: 0

**6. Jag anser att den sociala lärmiljön har varit inkluderande där olika tankar respekterades.**



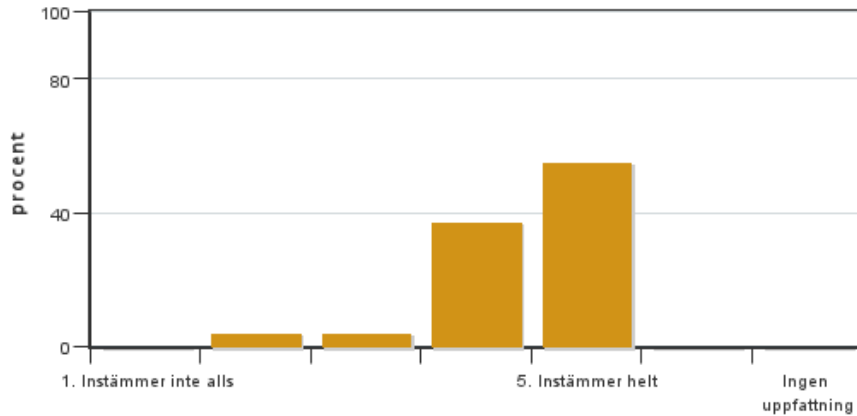
Antal svar: 51  
Medel: 4,7  
Median: 5

1: 0  
2: 0  
3: 3  
4: 11  
5: 36



Har ingen uppfattning: 1

**7. Jag anser att den fysiska lärmiljön (exempelvis lokaler och utrustning) var tillfredställande.**

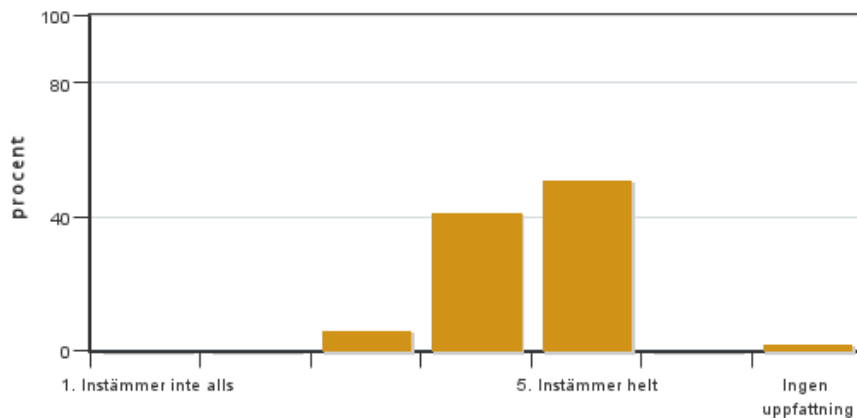


Antal svar: 51  
Medel: 4,4  
Median: 5

1: 0  
2: 2  
3: 2  
4: 19  
5: 28

Har ingen uppfattning: 0

**8. Examinationen/-erna gav mig möjlighet att visa vad jag lärt mig under kursen, se lärandemål.**

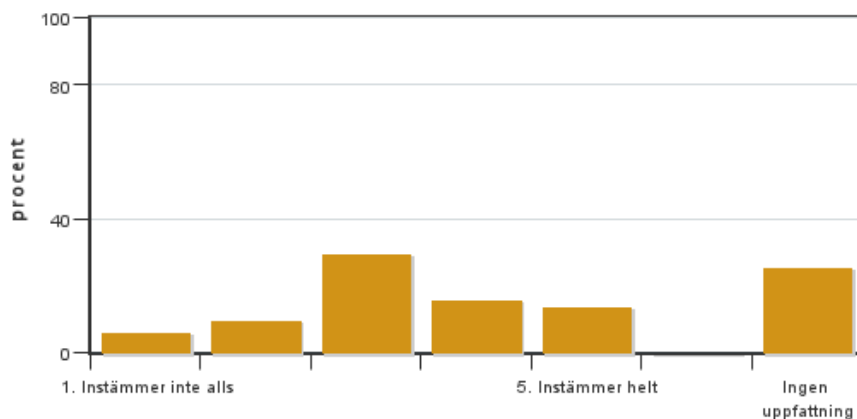


Antal svar: 51  
Medel: 4,5  
Median: 5

1: 0  
2: 0  
3: 3  
4: 21  
5: 26

Har ingen uppfattning: 1

**9. Jag anser att kursen har berört hållbar utveckling (miljömässig, social och/eller ekonomisk hållbarhet).**

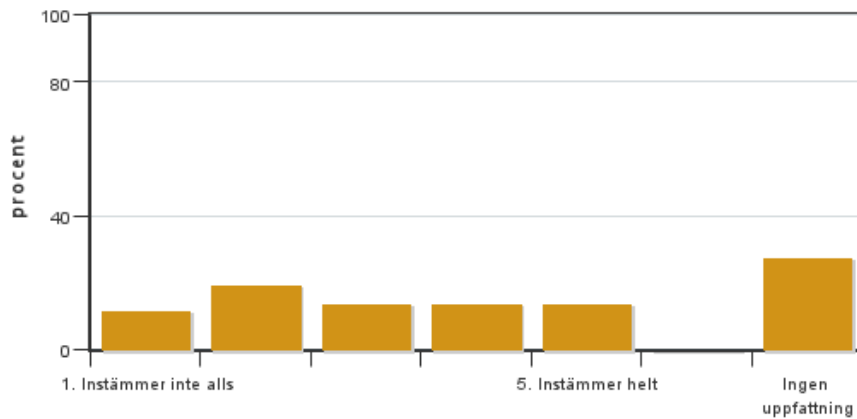


Antal svar: 51  
Medel: 3,3  
Median: 3

1: 3  
2: 5  
3: 15  
4: 8  
5: 7

Har ingen uppfattning: 13

**10. Jag anser att kursen har berört ett genus- och jämställdhetsperspektiv i innehåll och praktik (t. ex. perspektiv på ämnet, kurslitteratur, fördelning av taltid och förekomst av härskartekniker).**

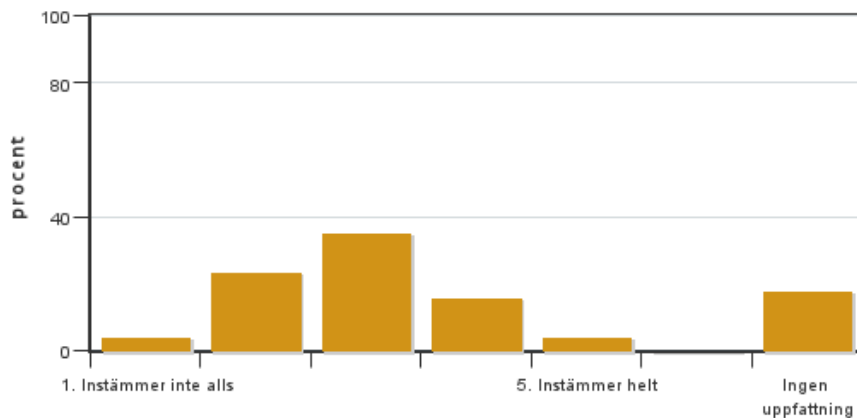


Antal svar: 51  
 Medel: 3,0  
 Median: 3

1: 6  
 2: 10  
 3: 7  
 4: 7  
 5: 7

Har ingen uppfattning: 14

### 11. Jag anser att kursen har berört internationella perspektiv.



Antal svar: 51  
 Medel: 2,9  
 Median: 3

1: 2  
 2: 12  
 3: 18  
 4: 8  
 5: 2

Har ingen uppfattning: 9

### 12. Jag har i genomsnitt lagt ... timmar per vecka på kursen (inklusive schemalagd tid).



Antal svar: 51  
 Medel: 38,6  
 Median: 36-45

≤5: 0  
 6-15: 0  
 16-25: 4  
 26-35: 8  
 36-45: 24  
 ≥46: 15

Har ingen uppfattning: 0

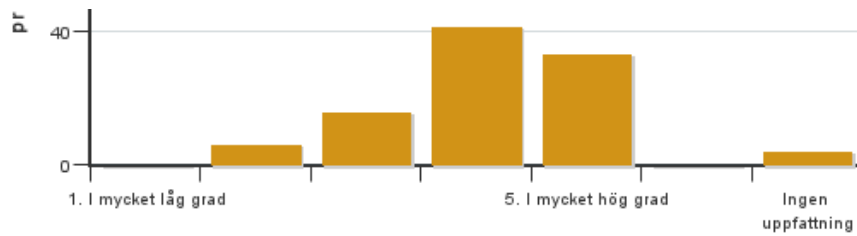
## Egna frågor

### 13. I vilken grad tycker du att den information som givits under den första terminen om dels veterinärprogrammet, dels SLU och dess olika stödfunktioner under studietiden mm har varit relevant?



Antal svar: 51  
 Medel: 4,1  
 Median: 4

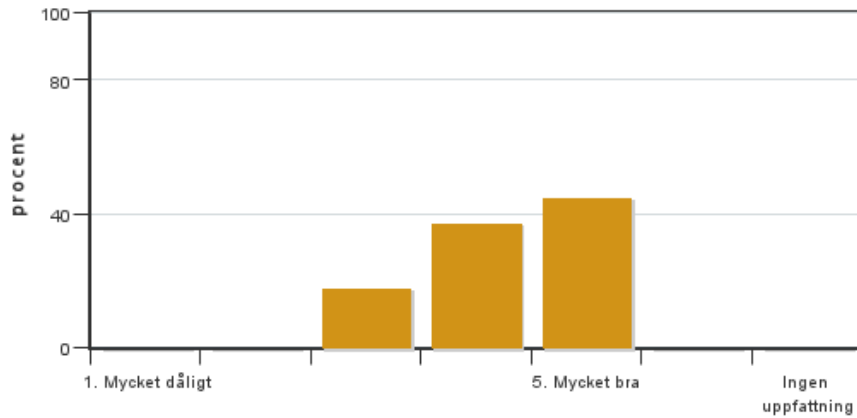
1: 0  
 2: 3



3: 8  
4: 21  
5: 17

Har ingen uppfattning: 2

**14. Hur tycker du att informationen om de olika modulernas innehåll och strukturen i Canvas har fungerat?**

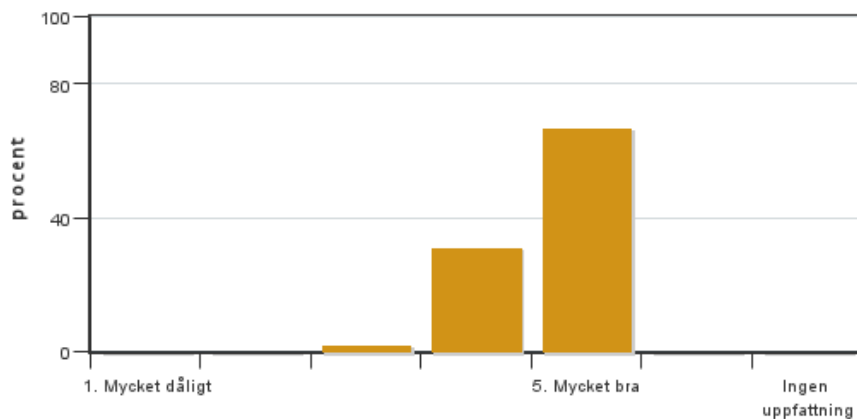


Antal svar: 51  
Medel: 4,3  
Median: 4

1: 0  
2: 0  
3: 9  
4: 19  
5: 23

Har ingen uppfattning: 0

**15. I vilken grad tycker du att den pedagogiska uppläggnigen för anatomiundervisningen har varit lämplig (t.ex. balans mellan olika typer av undervisningsmoment såsom föreläsningar och övningar på torra och blöta Asis, tillgång till kursmaterial inkl låneböcker mm)?**

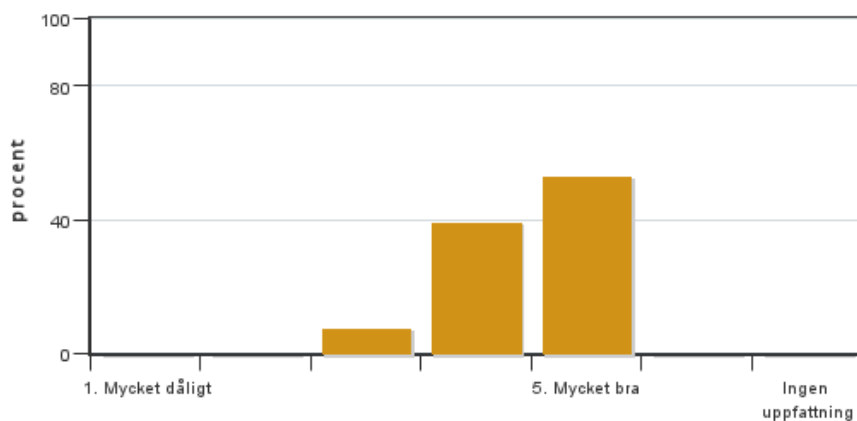


Antal svar: 51  
Medel: 4,6  
Median: 5

1: 0  
2: 0  
3: 1  
4: 16  
5: 34

Har ingen uppfattning: 0

**16. Hur tycker du att arbetet på blöta Asis har fungerat under dissektionerna?**

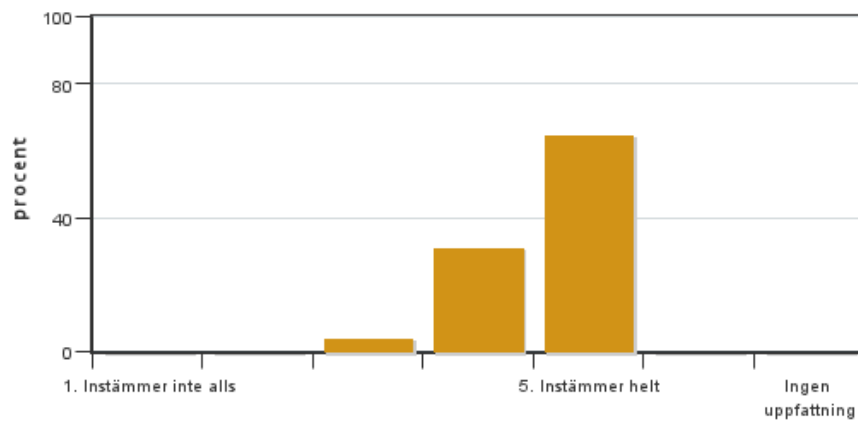


Antal svar: 51  
Medel: 4,5  
Median: 5

1: 0  
2: 0  
3: 4  
4: 20  
5: 27

Har ingen uppfattning: 0

17. Vid den muntliga-praktiska examinationen i anatomi har jag fått tillfälle att på ett rättvist sätt visa mina kunskaper och färdigheter.

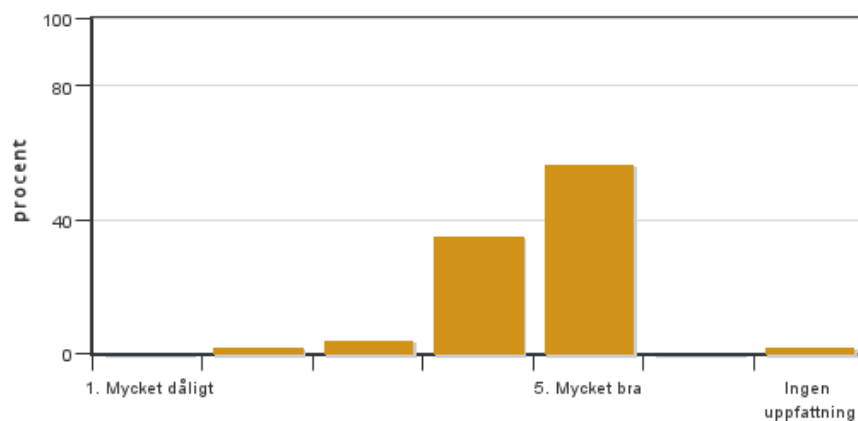


Antal svar: 51  
Medel: 4,6  
Median: 5

1: 0  
2: 0  
3: 2  
4: 16  
5: 33

Har ingen uppfattning: 0

18. I vilken grad tycker du att den pedagogiska uppläggnigen för histologiundervisningen har varit lämplig (t.ex. balans mellan olika typer av undervisningsmoment såsom föreläsningar, mikroskoperingsövningar och gruppövningar)?

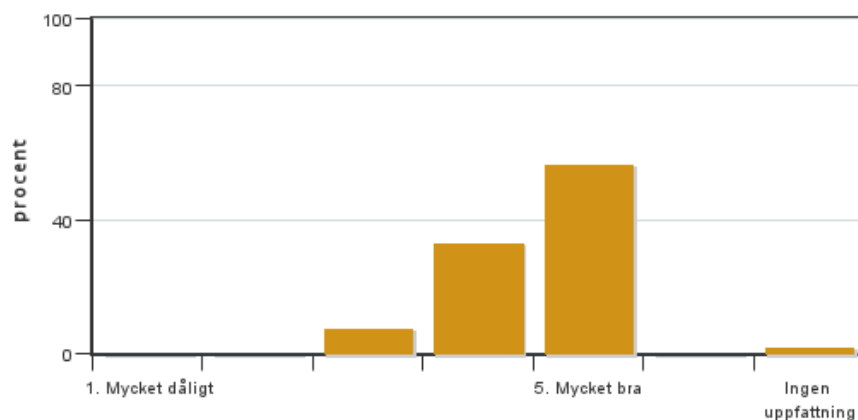


Antal svar: 51  
Medel: 4,5  
Median: 5

1: 0  
2: 1  
3: 2  
4: 18  
5: 29

Har ingen uppfattning: 1

19. Hur tycker du att Aiforia har fungerat för studier av histologipreparat respektive för histologitentamen?

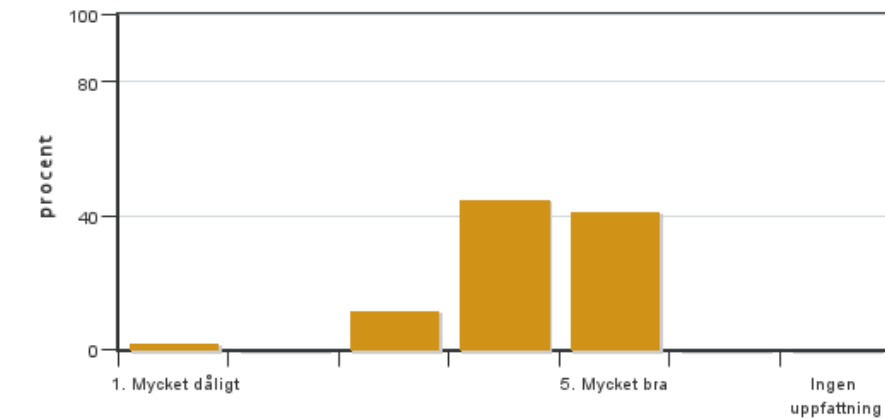


Antal svar: 51  
Medel: 4,5  
Median: 5

1: 0  
2: 0  
3: 4  
4: 17  
5: 29

Har ingen uppfattning: 1

20. I vilken grad tycker du att den pedagogiska uppläggnigen för embryologin har varit lämplig (föreläsningar, basgruppsfall, quizz)?

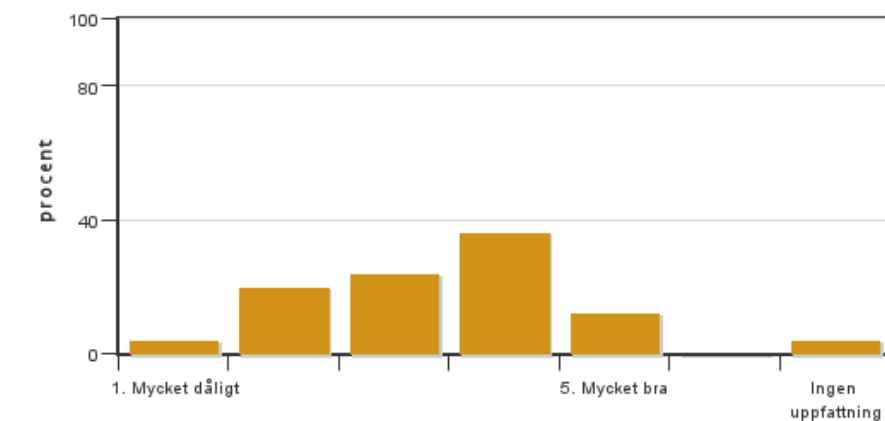


Antal svar: 51  
 Medel: 4,2  
 Median: 4

1: 1  
 2: 0  
 3: 6  
 4: 23  
 5: 21

Har ingen uppfattning: 0

**21. I vilken grad tycker du att den pedagogiska uppläggnen för biokemin och cellbiologin har varit lämplig (t.ex. balans mellan olika typer av undervisningsmoment såsom föreläsningar, falluppföljningar, dataövning, laborationer, labbrapporter mm)?**

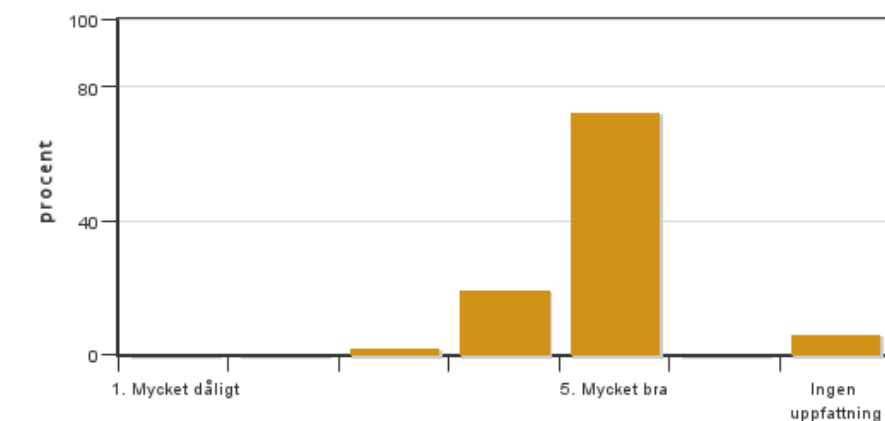


Antal svar: 50  
 Medel: 3,3  
 Median: 3,5

1: 2  
 2: 10  
 3: 12  
 4: 18  
 5: 6

Har ingen uppfattning: 2

**22. Hur tycker du att Ymer har fungerat för laborationerna?**

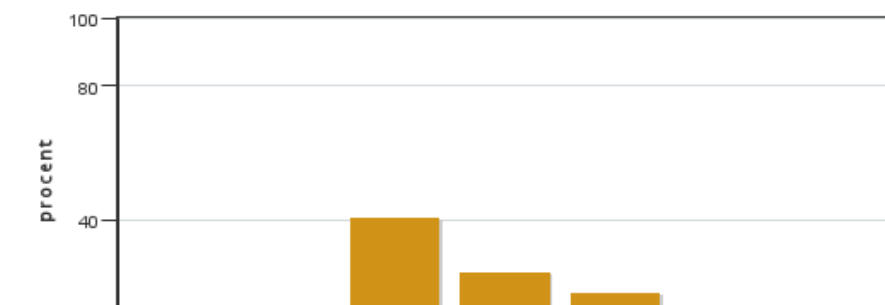


Antal svar: 51  
 Medel: 4,8  
 Median: 5

1: 0  
 2: 0  
 3: 1  
 4: 10  
 5: 37

Har ingen uppfattning: 3

**23. Hur tycker du att arbetet med basgruppsfall har fungerat under de moduler där det ingick?**



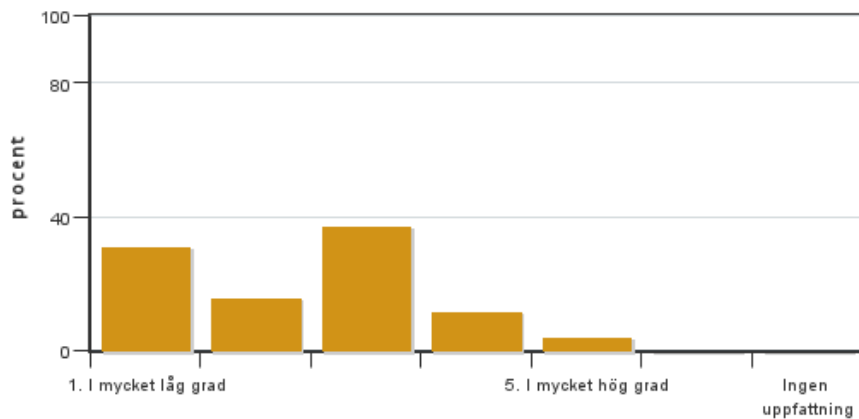
Antal svar: 49  
 Medel: 3,4  
 Median: 3

1: 1  
 2: 7  
 3: 20  
 4: 12  
 5: 9

Har ingen uppfattning: 0



24. I vilken grad har du använt anvisad litteratur för att uppnå målen inom VM0052?

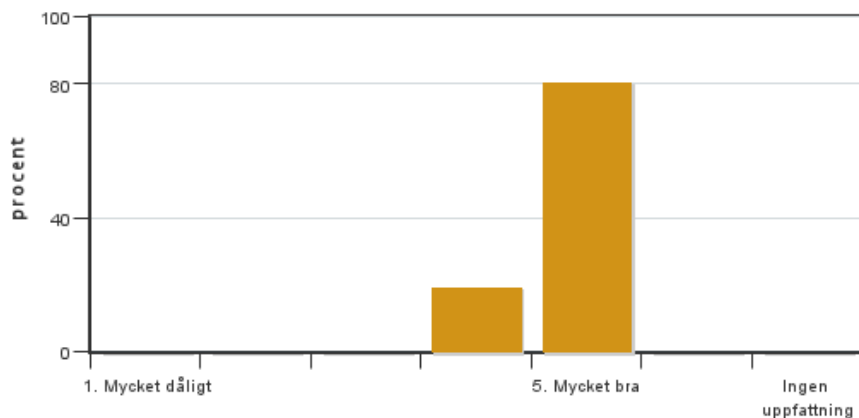


Antal svar: 51  
Medel: 2,4  
Median: 3

1: 16  
2: 8  
3: 19  
4: 6  
5: 2

Har ingen uppfattning: 0

25. Hur har det fungerat med tentamina i Inspera?

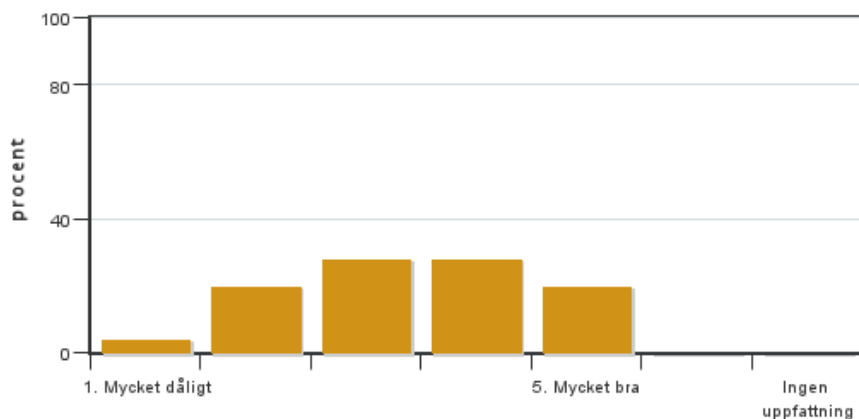


Antal svar: 51  
Medel: 4,8  
Median: 5

1: 0  
2: 0  
3: 0  
4: 10  
5: 41

Har ingen uppfattning: 0

26. Etologi för veterinärer del 1, har ingått under VM0052 med introduktion i början av biokemi-cellbiologi-perioden, övning i samband med hästhantering och Lövsta-prao, skrivande av grupprapport och avslutande presentationer. Vilket är ditt omdöme om de aktiviteterna?

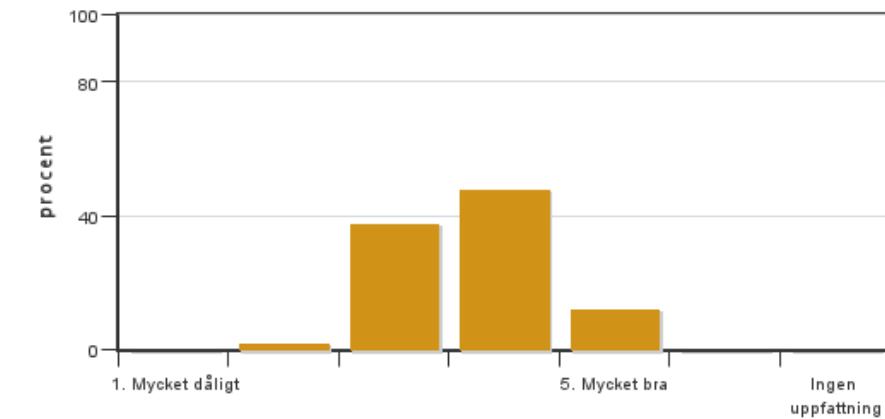


Antal svar: 50  
Medel: 3,4  
Median: 3

1: 2  
2: 10  
3: 14  
4: 14  
5: 10

Har ingen uppfattning: 0

27. Professionell utveckling (PU) har ingått som en strimma, med olika moment under kursens gång. De teoretiska momenten har haft fokus på etik (Det goda samtalet... 10/9) och smittskydd (11/9) och lagstiftning (Djur i undervisning och forskning 12/9) samt balans i studier och studieteknik (24/10). Vilket är ditt omdöme om de aktiviteterna?

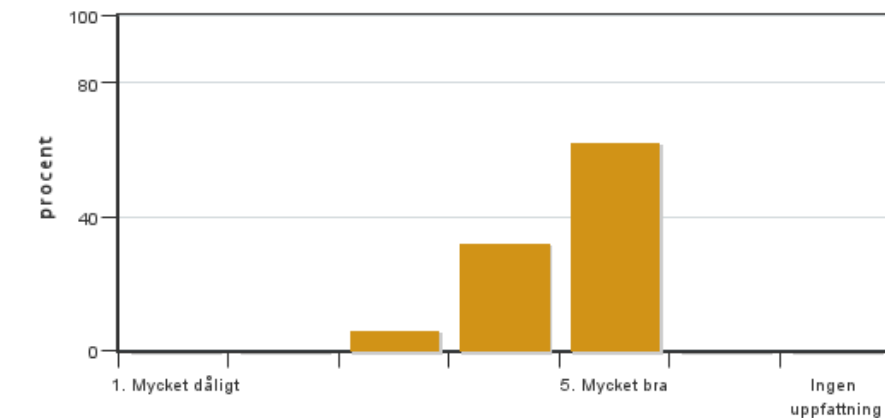


Antal svar: 50  
Medel: 3,7  
Median: 4

1: 0  
2: 1  
3: 19  
4: 24  
5: 6

Har ingen uppfattning: 0

**28. De praktiska momenten som ingått inom PU har varit introduktion till getövning, Lövsta-prao (inkl intro-besök), attrappövning, hund- och hästhantering. Vilket är ditt omdöme om de aktiviteterna?**



Antal svar: 50  
Medel: 4,6  
Median: 5

1: 0  
2: 0  
3: 3  
4: 16  
5: 31

Har ingen uppfattning: 0

**29. Om du ser till hela terminens uppläggning (pedagogiskt och schematekniskt) och innehåll, har du konkreta förslag på hur vi kan förbättra VM0052 (inom ramen för befintliga resurser)?**

**29. Andra synpunkter på VM0052?**

## Kursledarens kommentarer

### Kommentar till kursutvärdering för VM0052

Detta år är tredje omgången av det nya upplägget av kurs VM0052 inom den nya studieordningen (VP23). I stort har kursen följt samma upplägg som året innan, med mindre justeringar/förbättringar enligt studenters önskemål i kursvärderingen HT24.

Utvärderingen av hela kursen besvarades av 51 studenter vilket är 34 %. Antalet kommentarer på frågorna har varierat från 3-50. I år hade vi inga digitala delkursvärderingar, utan dessa utfördes istället muntligt efter respektive modul. Vid dessa tillfällen varierade antalet deltagande mellan 30-70 personer.

Att inte fler än upp till en tredjedel av årskursen har svarat gör att det är svårt att veta hur representativa svaren är. Vi har dock stämt av med kursrepresentant samt tentaansvariga och vägt in schemaperiodernas muntliga utvärderingar samt lärarnas intryck under kursens gång och det finns en del lärdomar som vi har gjort.

Följande framkom i svaren på **helt kursutvärderingens generella frågor**:

**Helhetsintrycket** av kursen var övergripande gott (4,0) med positiva kommentarer om framför allt praktiska moment såsom dissektioner och möjlighet till moment med levande djur (getter, hästar & nötkreatur på Lövsta). En del negativa kommentarer lyftes om att den sista modulen i biokemi & cellbiologi var mastig och upplevdes ostrukturerad.

Vad gäller kursens innehåll så ansåg större andelen av de svarande studenterna att materialet och undervisningen var tydligt kopplade till **kursens lärandemål** (4,6).

Studenterna ansåg att deras **förkunskaper** generellt var tillräckliga för att tillgodogöra sig kursen (4,2), med några undantag. Endast ett fåtal hade kommenterat frågan där några ansåg att antagningskraven var rimliga, bortsett från inför biokemi & cellbiologi. **Medelantalet timmar** som lagts på kursen är 38,6 tim/vecka och några av de svarande har angett att det skilt sig en del mellan modulerna.

**Tillgängligheten av kursinformation** ansågs generellt som hög (4,2) men av några studenter lyftes problematik kring navigering och struktur i Canvas medan andra har ansett att allt fungerat bra när man väl har lärt sig upplägget. Något som nämndes som en negativ aspekt var att schemat fanns på olika ställen samt att det inte specificerades i schemat om det var något som ska förberedas inför ett specifikt moment. Deadline för inlämningsuppgifter och inför frågestunder anges både i pdf-schema och i TimeEdit men vi ska se över om det är andra uppgifter som behöver anges tydligare i schemat.

På frågan om **kursmomentens stöd i lärandet** var medelvärdet 4,2 och i kommentarsfältet varierar kommentarerna kring positiva och negativa aspekter. Det anses generellt att de flesta moduler i kursen har bra lärandemoment och stöd för studenterna, där dissektioner, interaktiva övningar samt praktiska övningar på blöta/torra Asis nämns ett flertal gånger, men att brister finns i upplägget av några av undervisningsmomenten i osteologin samt biokemi & cellbiologin.

Den **sociala lärmiljön** ansågs generellt väldigt bra (4,7) och att det var positivt att det fanns möjlighet att diskutera detta gruppvis i samband med basgruppsarbete. Det fanns enstaka kommentarer om negativt bemötande av lärare och vi ska uppmuntra alla lärare att tänka på att bemöta studenterna respektfullt.

Den **fysiska lärmiljön** ansågs också generellt som god (4,4), men ett flertal studenter lyfte problematiken kring begränsningen av platser i vissa föreläsningssalar samt obekväma stolar med begränsat benutrymme, framför allt i Loftets hörsal. Några studenter lyfte också att de haft problem med dåligt internet, vilket är ett återkommande problem.

På frågan om **examinationerna** gav möjlighet till att visa vad studenterna lärt sig var medelvärdet 4,5 vilket anses bra, där det ansågs att de flesta frågeuppläggen var relevanta och gav en rättvisande möjlighet att visa kunskaper förvärvade i undervisningen. Vi har under året haft tekniska problem med Aiforia under en tenta och kommer framgent att lägga till en kommentar i tentainformationen om att studenterna inte ska planera in aktiviteter för tätt inpå efter tentan – ifall den behöver förlängas på grund av tekniska eller andra problem.

Frågorna om **hållbar utveckling, genus- och jämställdhetsperspektiv samt internationella perspektiv** hade medeltal mellan 2,9–3,3 och ansågs av studenterna inte direkt relevanta i koppling till kursens innehåll, utom i begränsad omfattning under några av PU-momenten (hållbar utveckling). Några studenter nämner att de gärna hade sett en föreläsning kring olika karriärvägar inom veterinäryrket och jämförelser med andra länder. Tidigare hölls PU-momentet "Framtidens veterinär" som berörde dessa punkter under höstterminen, men som nu istället kommer att hållas under kommande kurs på vårterminen och kanske kommer det att uppfylla dessa önskemål.

Svar på kursledningens **egna frågor** (modulspecifika frågor kommer längst ner):

**Välkomstinformationen** som erbjöds under de första kursveckorna ansågs generellt bra (4,1), med ett fåtal undantag. Kommentarer var både positiva och negativa där en del var nöjda med informationen och andra ansåg att det för mycket information och att det skulle vara önskvärt att passen inte är obligatoriska.

Vad gäller **strukturen och innehållet i Canvas** så har det generellt ansetts vara bra (4,3), men kommentarerna visar att det både finns positiva och negativa aspekter med upplägget. Några lyfte att det var väldigt mycket information uppdelat på många sidor och stundtals svårt att hitta det man letar efter. En student nämnde också att vissa typer av material (i detta fall PM) inte alltid fanns på samma platser i de olika modulerna, vilket ledde till förvirring. Detta togs också upp på den muntliga utvärderingen och vi tar med oss detta inför uppbyggnad av nästa års kursrum.

Arbetet med **basgruppsfall** har fått blandade omdömen med medel på 3,4 och kommentarerna visar att studenterna i olika grad upplevde att de var givande, dels beroende på grupptillhörighet och dels beroende på vilket ämne det gällde samt när i tid mötena hölls. Några nämnde att de inte riktigt tyckte att uppläggen på fallen funkade på ett bra sätt och skulle önska mer vägledande frågor när bakgrundskunskapen inte finns och några nämner att det varit alldeles för många fall under terminen, och då framför allt under biokemin och cellbiologin.

På frågan om **användning av anvisad litteratur** visar svaren att studenterna generellt anser att kurslitteraturen inte helt har motsvarat förväntningarna som stöd i undervisningen (2,4) och har använt sig av denna i begränsad utsträckning. Däremot kommenterar några ändå positivt om böckerna som komplement eller för att tydliggöra något som var oklart i undervisningen. En student nämner att balansgången mellan nyttan av böckerna gentemot ekonomiska aspekter är svår. Under många praktiska övningar bl.a. på Asis eller vid mikroskopering så finns böcker att låna, vilket möjliggör studier utan att studenterna själva ska behöva köpa böckerna.

Studenterna anser att **digitala tentamina i Inspira** överlag har fungerat väldigt bra (4,8), med undantag för några få negativa kommentarer om Aiforia som hade driftstörningar under en av höstens tentor. Detta är under utredning och kommer att monitoreras noggrant på kommande tentor.

Omdömet om aktiviteterna som ingår inom **Etologi för veterinärer del 1** var generellt OK (3,4). I kommentarerna framkom att många var positiva till uppgifterna i samband med besök hos hästarna och på Lövsta. Däremot ansågs

det finnas brister i instruktionerna för grupparbetet och redovisningen. Även omfattningen och innehållet i de introducerande föreläsningarna lyfts av många studenter där nivån ansågs vara låg och innehållet inte direkt relevant. På föregående års kursvärdering lyftes önskemålet att introduktionsföreläsningen i framtiden kanske tar upp mer information om hur man observerar djur ur etologisk synvinkel och i år tillkom även önskemål som bygger vidare på detta och hur veterinären i sin roll utvärderar eller hanterar ett beteende. Vi tar med oss detta även i år och ser över vad som går att göra.

När det gällde momenten som ingick i **Professionell utveckling** så var en stor andel av studenterna nöjda med innehållet i de föreläsningbaserade momenten (3,7). Den mesta informationen har ansetts som intressant, och även ett extra plus om de innehöll inslag av eget arbete i grupperna. Däremot fanns önskemål om att de inte bör vara obligatoriska och bör placeras så att de inte hamnar i de mest inläsningsintensiva perioderna. I de obligatoriska passen ingår dock i flera fall information som vi behöver säkerställa att alla studenter har mottagit och det är därmed inte möjligt att ändra det.

De **praktiska momenten inom PU** fick ett bra omdöme (4,7), och generellt var de flesta övningar mycket uppskattade. Några studenter lyfter att grundläggande övningar med djuren inte gett dem så mycket, men att de förstår att andra studenter kan ha mycket nytta av det.

**Förslag på förbättringar** som lyftes var av både mindre och större karaktär och det som berördes i störst omfattning innefattade upplägget av undervisningen under modulerna Biokemi och cellbiologi, Anatomi - osteologi och rörelse samt Etologi för veterinärer – del 1, och arbetet med basgruppsfall, där generellt färre fall och mer stödfrågor och upplägg ska ses över. Vi tar önskemålen i beaktning och gör så gott vi kan för att se till att undervisningen ska passa så många som möjligt och vara rimlig ur arbetsbelastningsperspektiv. Däremot är vissa önskemål svårare än andra att implementera på grund av schema- och resursmässiga skäl.

Svar på specifika frågor om **Anatomimodulerna**:

Muntligt besked i grupp efter muntlig-praktisk tentamen kommenteras som negativt av en del studenter. Det är svårt att hitta ett praktiskt genomförbart alternativ men vi ska förbättra våra rutiner så att det beskedet lämnas på ett så respektfullt sätt som möjligt.

Bra med tillgång till både blöta och torra Asis under inläsningstid.

Osteologin kändes svårt att hantera – och upplevdes rörig av en del studenter. En ny föreläsning (nervsystem-rörelseapparaten) upplevdes som svår att ta till sig. Uppläggnings ska ses över och syftet ska tydliggöras i modulmålen.

PM för Nervsystemet låg inte på samma ställen som andra PM vilket blev förvirrande. Vi ska se över var det placeras nästa år, så att det blir tydligt.

Viscera – Bra med olika material på inläsningstider! Önskvärt att föreläsning och dissektion inte ligger på samma dag, vilket förhoppningsvis kan bli möjligt när vi från ht 2026 kommer att ha nio dissektionsrum vilket underlättar schemalaggningsen.

Svar på specifika frågor om **Vävnadshistologimodulen**:

Histologin verkar ha fungerat väl (4,5) och studenterna uppskattade speciellt histologövningsarna med frågor och Quiz. Många kommenterar att de hellre studerade preparaten via Aiforia än med mikroskop och att de gillade de egna och lärarnas markeringar. Vid tentan fungerade tyvärr inte Aiforia optimalt då det laggade under de första 10 minuterna. Omdömet för användningen av Aiforia för studier och tentamen blev 4,5.

Det var endast enstaka olika negativa kommentarer som därför inte känns så relevant att lyfta men det var t.ex. en kommentar om att det var för stora grupper vid den egna mikroskoperingen. Som lärare upplevdes det också vid flera pass att det blev stressigt att hinna svara på alla frågor.

Den muntliga kursvärderingen var också generellt positiv och med liknande synpunkter som den skriftliga. Några förslag på förbättringar: De önskar fler övningsbilder av quiz-typ, fler markeringar i Aiforia, och att både engelsk och svensk terminologi anges i bilderna på handouts.

Vi har ju bara ett begränsat antal bilder i vår bild-bank men det kanske är möjligt med fler övningsbilder eller "övningslådor" i Aiforia med facit som läggs ut. Markeringar har vi ju diskuterat innan och där är vi lärare lite olika och det beror även på typen av preparat (blodutstryk mer relevant med markeringar). Terminologin på svenska och engelska kanske vi kan lägga in där det finns plats, alternativt att lägga en ordlista i handout eller på canvas.

Svar på specifika frågor om **Embryologimodulen**:

Embryologin verkar överlag ha fungerat väl och fått en generellt positiv utvärdering (4,2). Studenterna uppskattade särskilt föreläsningarna och sammanfattningarna, som verkar ha hjälpt dem att få ihop helheten i ett innehåll som är begreppstungt och integrativt.

I kommentarerna återkommer synpunkter på att informationsmängden är hög och att det kan vara svårt att se en tydlig struktur och progression mellan olika embryologiska teman, särskilt i början av kursen. Det finns också önskemål om en ännu tydligare koppling mellan föreläsningssinnehåll, lärandemål och tentaförväntningar.

Quiz-momenten uppskattades i huvudsak som förberedande stöd, och syftet med dem kan fortsatt tydliggöras.

Flera kommentarer nämner även basgruppfallen. Vissa upplevde dem som mindre hjälpsamma tidigt i modulen, vilket kan hänga ihop med att embryologi är nytt och kognitivt krävande i början. Inför nästa kursomgång kan vi därför överväga att ge lite mer stöd kring basgruppfallen (t.ex. tydligare instruktioner eller vägledande frågor).

Den muntliga kursvärderingen var också generellt positiv och med liknande synpunkter som den skriftliga. Några förslag på förbättringar som lyfts är att ange både svensk och engelsk terminologi i presentationer/handouts där det är möjligt, samt att fortsätta med repetition och genomgångar som många uppskattar. Några nämner också att det fungerade bra när vissa embryologiföreläsningar låg på morgonpass. På den muntliga kursvärderingen nämndes också att 3d fosterhinnorna och filmerna under embryologin uppskattades.

Inför nästa kurstillfälle kan vi även se över hur vi kan tydliggöra strukturen ytterligare (t.ex. tydligare tematisering per pass, tydligare kopplingar mellan delmoment och tydligare markering av vad som är tentarelevant), samtidigt som den övergripande pedagogiska uppläggnings behålls.

Svar på specifika frågor om **Biokemi och Cellbiologimodulen**:

Majoriteten av de studenter som svarat på kursvärderingen var nöjda med modulen, och en del uppskattade både inspelade föreläsningar och ett luftigare schema jämfört med tidigare under terminen medan andra tyckte att biokemi/cellbiologimodulen var alldeles för tung och väldigt stressig. Vi har fått bra omdömen men också kritik och förslag för förbättring. Vi har nu haft lärarmöte och gått genom kursvärderingen och diskuterat hur vi kan förbättra oss inför kommande kurs.

P.g.a. de prioriteringar som behövs för PU-momenten var biokemi/cellbiologimodulens schema inte optimal, t.ex. föreläsningar under sena eftermiddagar och vissa basgruppsfall och föreläsningar kunde inte synkroniseras som önskat. Vi hoppas kunna lösa det för kommande kurs.

Flera studenter upplevde det svårt att hinna förbereda sig inför basgruppsfallen och föreslår färre fall. Vi tycker inte att antalet basgruppsfall kan minskas eftersom de är viktiga för studenternas möjlighet att hämta information/lära sig grundläggande kunskap i biokemi och cellbiologi, som behövs för senare studier. Vi kan dock förbättra oss genom att ge bättre/tydligare introduktion vid kursstart samt vid fallstart, revidera metabolismfallen så att inlärningsmålen är mer rymliga, och försöka synkronisera föreläsningar med fallstart.

Syftet med laborationerna är att öka förståelse för teoretiska studier. För att underlätta studenters arbete med laboration och labbrapportskrivning kommer vi att revidera labbkompodium och ge tydligare instruktion om laboration och hur labbrapport ska skrivas.

Uppdelning av tentorna tidsmässigt föreslås men det är schematekniskt svårt att ge rimligt med inläsningstid då och nuvarande uppläggning kvarstår därför.

## Studentrepresentantens kommentarer

---

### Utvärdering Grundläggande anatomi, vävnadshistologi och biokemi

Kursen upplevs överlag som en mycket uppskattad och lärorik introduktion till veterinärprogrammet. Helhetsintrycket är positivt, med ett medelbetyg på 4,0, och många studenter beskriver kursen som inspirerande, relevant och motiverande. Särskilt framhålls de praktiska momenten som en stor styrka, exempelvis dissektioner, osteologiövningar, laborationer och den tidiga djurkontakten under bland annat Lövsta-praon. Dessa inslag bidrar till att skapa förståelse för ämnet och en tydlig koppling till den framtida yrkesrollen. Även basgruppsarbetet uppskattas av många eftersom det både stödjer lärandet och bidrar till social gemenskap, även om vissa studenter upplever att en del fall inte alltid tillför tillräckligt mervärde jämfört med självstudier.

Kursens innehåll anses i hög grad vara kopplat till lärandemålen (medel 4,6), och både undervisning och examination upplevs generellt spegla dessa väl. Undantag som nämns gäller vissa delar av etologin och en mindre diskrepans mellan undervisning och examination i histologi. Samtidigt beskrivs kursens övergripande struktur som genomtänkt och pedagogiskt sammanhängande, där olika moment bygger vidare på varandra. Kombinationen av teori och praktik anses bidra till bättre förståelse. Tempot upplevs stundtals som högt, särskilt mot slutet av kursen, och mängden innehåll kunde kännas överväldigande.

De olika delkurserna bedöms något olika. Anatomiundervisningen får mycket höga omdömen och beskrivs som välorganiserad, varierad och pedagogiskt stark. Kombinationen av föreläsningar, dissektioner och övningar på torra och blöta preparat anses fungera mycket bra, och lärarnas engagemang uppskattas. Dissektionerna lyfts särskilt fram som mycket lärorika och centrala för förståelsen av anatomin. Även histologiundervisningen får höga omdömen,

där balansen mellan föreläsningar, mikroskoperingsövningar och digitala verktyg som Aiforia anses fungera väl. Embryologin uppfattas också fungera bra, där quiz och sammanfattningar särskilt bidrar till struktur och repetition.

Biokemi- och cellbiologidelen framstår som kursens tydligaste utvecklingsområde. Studenternas upplevelser varierar, men många beskriver denna del som tung, intensiv och stundtals otydlig i både struktur och pedagogik. Metabolismdelen upplevs särskilt faktatung, och flera studenter efterfrågar fler lärarledda moment, tydligare föreläsningar och bättre stöd för att förstå vad som är centralt inför tentamen. Åsikterna om inspelade föreläsningar och så kallad flipped classroom är delade, där vissa uppskattar flexibiliteten medan andra föredrar traditionella föreläsningar. Laborationerna uppskattas i stort, men labbrapporterna upplevs ofta som mycket tidskrävande.

Den sociala lärmiljön beskrivs som mycket positiv och inkluderande (medel 4,7). Studenter upplever en respektfull stämning både mellan studenter och gentemot lärare, och basgrupperna bidrar till en trygg studiemiljö där olika perspektiv respekteras. Den fysiska lärmiljön bedöms också som tillfredsställande, även om vissa lokaler, framförallt Loftets hörsal, får kritik för trånga sittplatser, brist på eluttag och svag internetuppkoppling.

Examinationerna upplevs i stort vara relevanta och ge studenterna möjlighet att visa sina kunskaper (medel 4,5). Den muntliga praktiska examinationen i anatomi beskrivs som rättvis och genomförd i en trygg atmosfär, även om vissa studenter upplevde tidsbrist. Digitala tentamina i Inspira fungerade mycket bra och uppskattades av studenterna.

Kursinformationen uppfattas generellt som tydlig och tillgänglig, särskilt genom veckosammanfattningarna i Canvas som ger god överblick. Samtidigt kan informationsmängden ibland kännas omfattande och spridd över flera platser, vilket gör det svårare att hitta specifikt material. Den anvisade kurslitteraturen används i begränsad omfattning, då många studenter istället förlitar sig på föreläsningar, inspelat material och kompendier.

Kursen berör hållbar utveckling i viss utsträckning, men inte som ett tydligt genomgående tema. Genus- och jämställdhetsperspektiv samt internationella perspektiv upplevs också som begränsade. Däremot anses informationen om programmet och dess stödfunktioner under första terminen vara relevant och värdefull, även om mängden information i början av utbildningen ibland upplevdes som överväldigande.

Sammanfattningsvis framstår kursen som en genomtänkt och innehållsrik introduktion till veterinärprogrammet. Studenterna uppskattar särskilt de praktiska momenten, djurkontakten och den tydliga kopplingen till framtida yrkesliv. Förbättringsförslagen handlar främst om tydligare struktur, bättre balans i arbetsbelastning och utveckling av biokemi- och cellbiologidelen. Helhetsbilden är att kursen upplevs som intensiv men mycket givande och att den bidrar till motivation och trygghet i valet av utbildning.