



Skogen, marken, maskinen BI1444, 10233.2526

15 Hp
Studietakt = 100%
Nivå och djup = Grund
Kursledare = Grzegorz Mikusinski

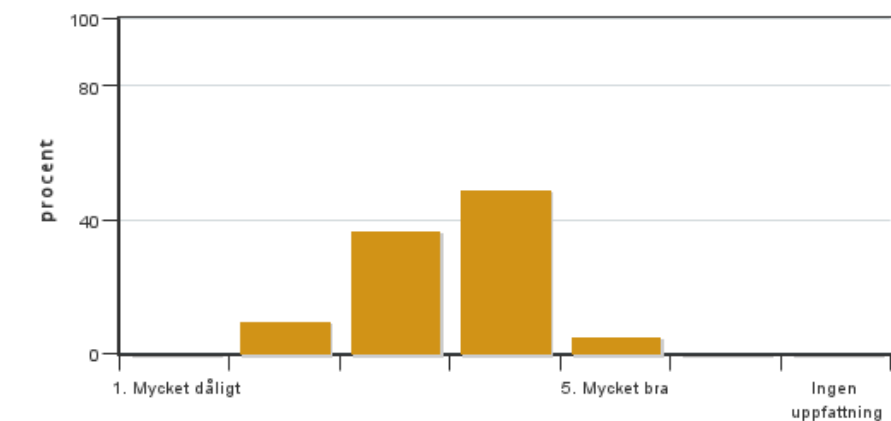
Värderingsresultat

Värderingsperiod: 2025-10-26 - 2025-11-16

Antal svar 41
Studentantal 57
Svarsfrekvens 71 %

Obligatoriska standardfrågor

1. Mitt helhetsintryck av kursen är:

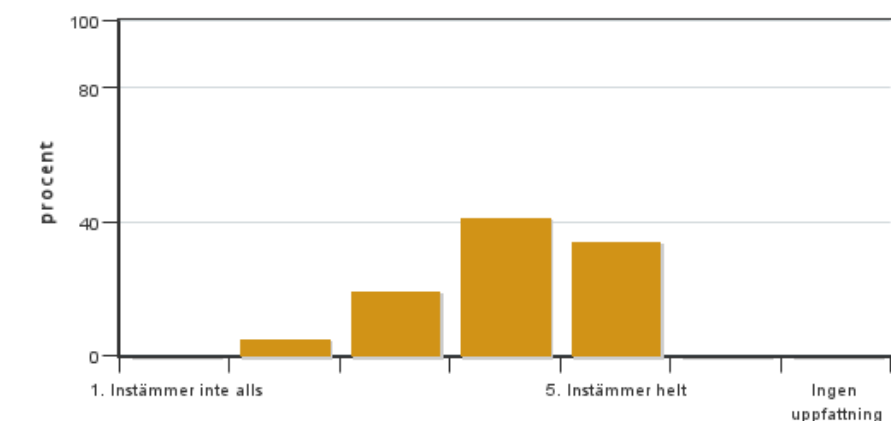


Antal svar: 41
Medel: 3,5
Median: 4

1: 0
2: 4
3: 15
4: 20
5: 2

Har ingen uppfattning: 0

2. Jag anser att kursens innehåll hade en tydlig koppling till kursens lärandemål.

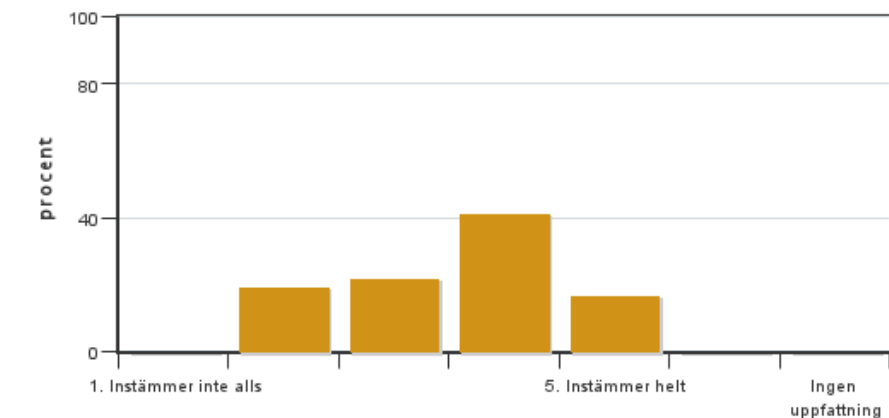


Antal svar: 41
Medel: 4,0
Median: 4

1: 0
2: 2
3: 8
4: 17
5: 14

Har ingen uppfattning: 0

3. Mina förkunskaper var tillräckliga för att tillgodogöra mig kursen.

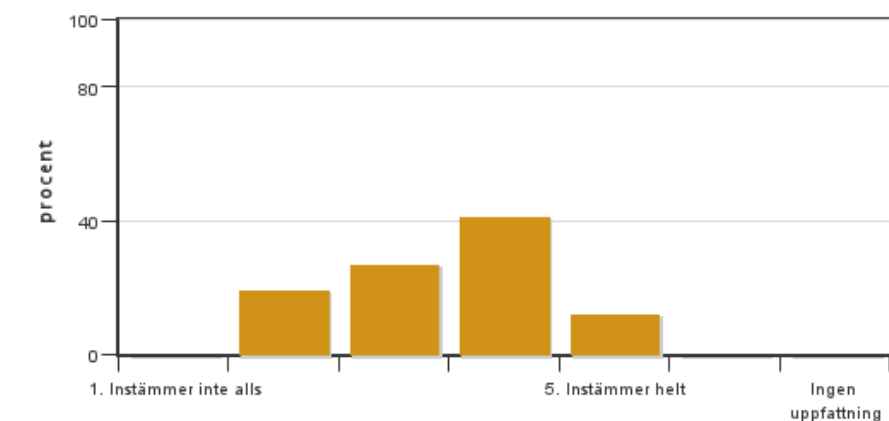


Antal svar: 41
Medel: 3,6
Median: 4

1: 0
2: 8
3: 9
4: 17
5: 7

Har ingen uppfattning: 0

4. Jag anser att kursinformationen var lättillgänglig.

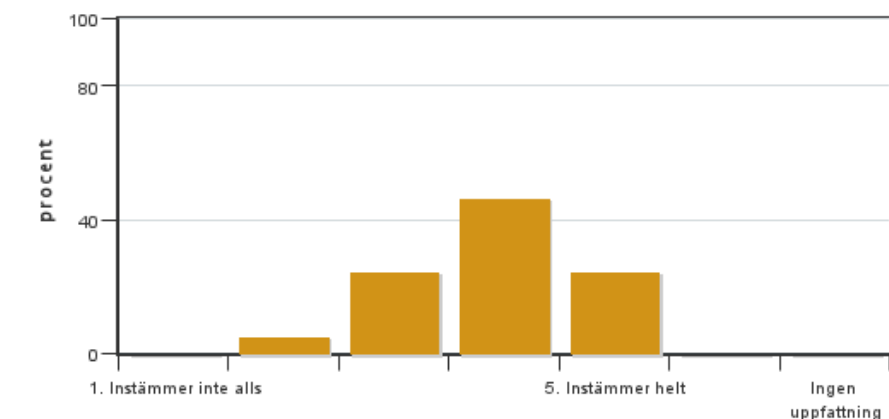


Antal svar: 41
Medel: 3,5
Median: 4

1: 0
2: 8
3: 11
4: 17
5: 5

Har ingen uppfattning: 0

5. Kursens lärandemoment (föreläsningar, litteratur, övningar med mera) har stöttat mitt lärande.

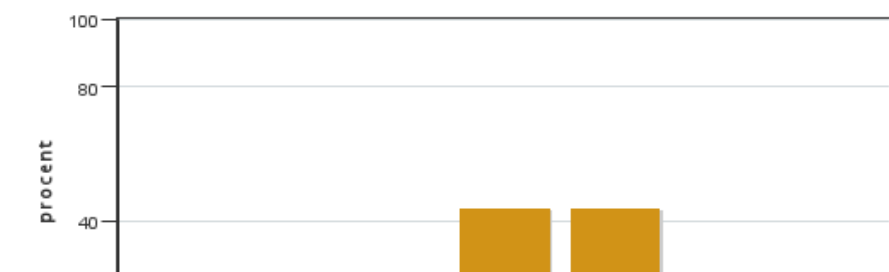


Antal svar: 41
Medel: 3,9
Median: 4

1: 0
2: 2
3: 10
4: 19
5: 10

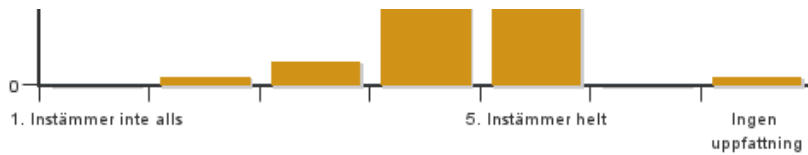
Har ingen uppfattning: 0

6. Jag anser att den sociala lärmiljön har varit inkluderande där olika tankar respekterades.



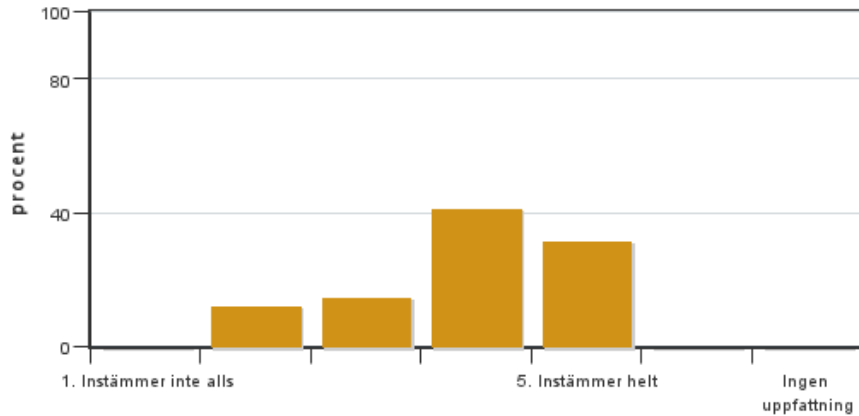
Antal svar: 41
Medel: 4,3
Median: 4

1: 0
2: 1
3: 3
4: 18
5: 18



Har ingen uppfattning: 1

7. Jag anser att den fysiska lärmiljön (exempelvis lokaler och utrustning) var tillfredställande.

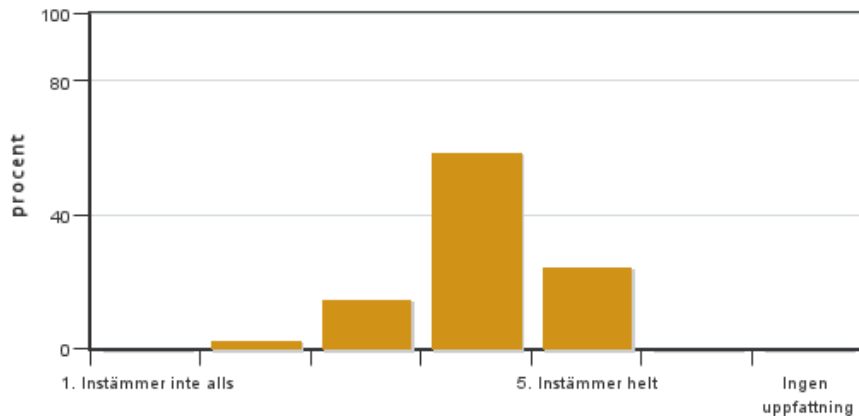


Antal svar: 41
Medel: 3,9
Median: 4

1: 0
2: 5
3: 6
4: 17
5: 13

Har ingen uppfattning: 0

8. Examinationen/-erna gav mig möjlighet att visa vad jag lärt mig under kursen, se lärandemål.

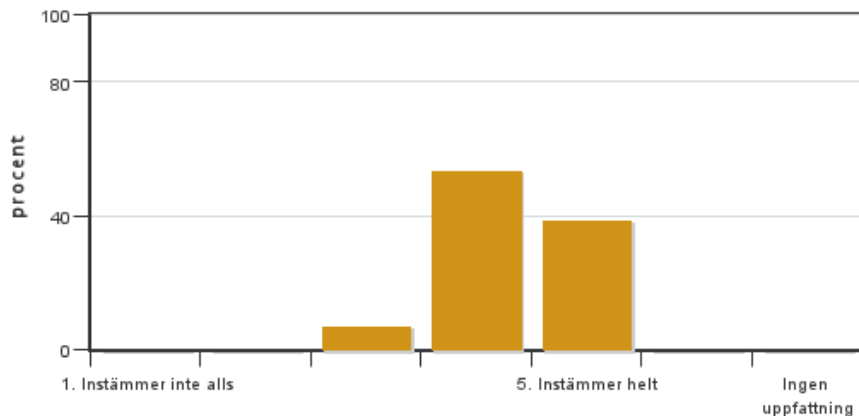


Antal svar: 41
Medel: 4,0
Median: 4

1: 0
2: 1
3: 6
4: 24
5: 10

Har ingen uppfattning: 0

9. Jag anser att kursen har berört hållbar utveckling (miljömässig, social och/eller ekonomisk hållbarhet).

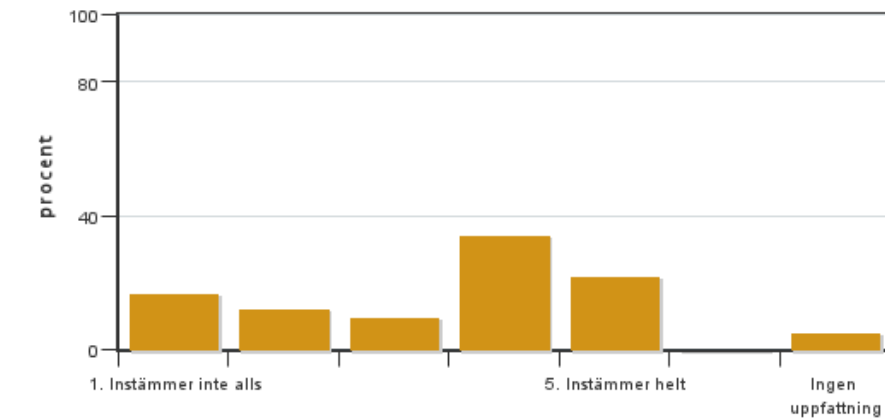


Antal svar: 41
Medel: 4,3
Median: 4

1: 0
2: 0
3: 3
4: 22
5: 16

Har ingen uppfattning: 0

10. Jag anser att kursen har berört ett genus- och jämställdhetsperspektiv i innehåll och praktik (t. ex. perspektiv på ämnet, kurslitteratur, fördelning av taltid och förekomst av härskartekniker).

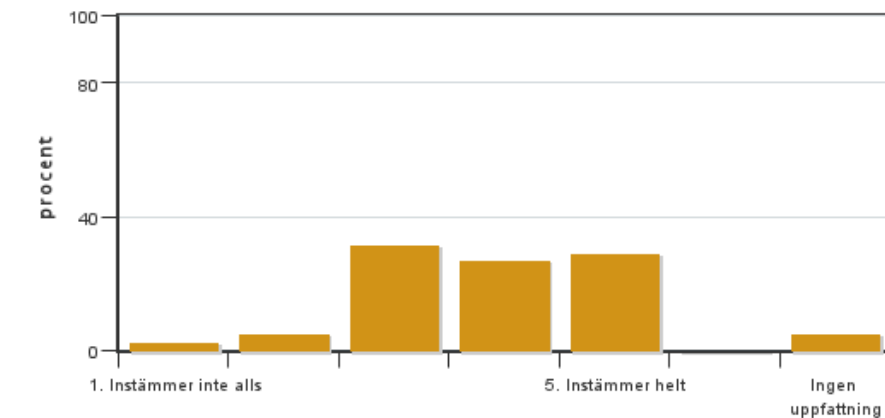


Antal svar: 41
 Medel: 3,3
 Median: 4

1: 7
 2: 5
 3: 4
 4: 14
 5: 9

Har ingen uppfattning: 2

11. Jag anser att kursen har berört internationella perspektiv.

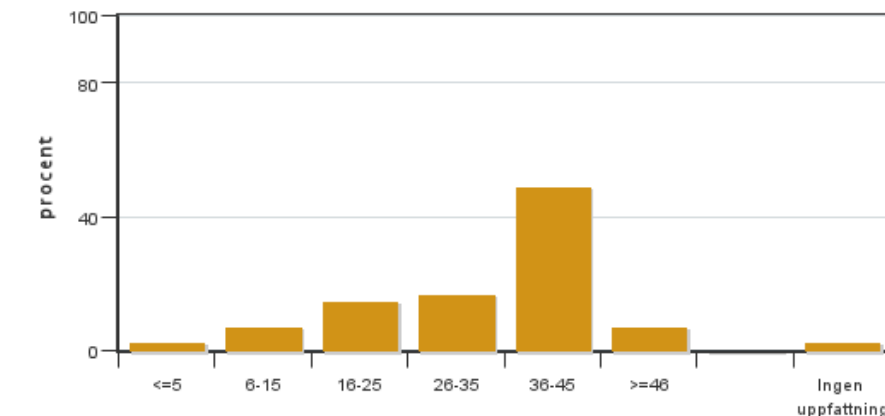


Antal svar: 41
 Medel: 3,8
 Median: 4

1: 1
 2: 2
 3: 13
 4: 11
 5: 12

Har ingen uppfattning: 2

12. Jag har i genomsnitt lagt ... timmar per vecka på kursen (inklusive schemalagd tid).



Antal svar: 41
 Medel: 32,5
 Median: 36-45

≤5: 1
 6-15: 3
 16-25: 6
 26-35: 7
 36-45: 20
 ≥46: 3

Har ingen uppfattning: 1

Kursledarens kommentarer

Kursen *Skogen, Marken, Maskinen* är en introduktionskurs med fokus på de ekologiska och teknologiska förutsättningarna för ett hållbart brukande av naturresursen skog. Kursen består av två huvudmoduler: *Skogen som miljö* (ekologi) och *Skogen som brukas* (skogsteknik).

I kursvärderingen av årets upplaga gav studenterna (svarsfrekvens = 70 %) något sämre betyg än 2024. Huvudkritiken, ännu tydligare än 2024, riktades mot upplägget där ekologidelen består av två delar med nästan fem veckors paus emellan. Detta leder till onödig stress under kursens två sista veckor. Ändringar som föreslogs förra året – med de första fyra veckorna ägnade åt ekologi, där fältmoment och föreläsningar blandas varje vecka, samt en femte vecka med fokus på sambandet mellan ekologi och skogsteknik – tillämpades inte på grund av svårigheter med fördelningen av lärarresurser mellan olika kurser. Ett alternativt upplägg skulle kunna vara att ekologidelen "hålls levande" under alla "mellanveckor", exempelvis 1–2 dagar per vecka. Då skulle tentamen i teknikdelen kunna

placeras under kursens åttonde vecka och tentamen i ekologidelen under den tionde veckan.

En annan problematik gäller användningen av Canvas. Här skulle vi kunna tillämpa en liknande layout för kursens båda delar och enas om att inte använda alltför många olika informationskanaler.

Slutligen behöver användningen av Sal A förbättrade rutiner gällande luftkvalitet. Om ett bättre ventilationssystem inte kan installeras bör salen i stället vädras effektivt under pauserna.

Studentrepresentantens kommentarer

Vi anser att innehållet och lärarna håller hög kvalitet, men kursens upplägg, med splittrade moment, tätt placerade tentor och otydliga instruktioner skapar stress, rörighet och försämrad inläring. Många efterfrågar ett mer sammanhållet och tydligt strukturerat schema där man avslutar ett område innan nästa påbörjas.

Kursens innehåll motsvarar lärandemålen väl, vilket syns tydligt i betygsfördelningen. Kritik som förekommer handlar främst om genomförande och tydlighet i vissa moment (särskilt drivningsplaneringen), snarare än innehållet i sig.

Vi anser generellt att våra förkunskaper till viss del var tillräckliga, men variationen i vår bakgrund är stor och vissa delar i kursen, särskilt skogsteknikens drivningsplanering, låg över den förväntade förkunskapsnivån.

Kursinformationen var samlad och relativt strukturerad. Den kritik som framförts handlar främst om Canvas, där en mer enhetlig och tydligt organiserad informationsstruktur efterfrågas. Många lärare var inblandade i kursen och de ger ut information på olika sätt.

Lärandemomenten har överlag stöttat vårt lärande, särskilt inom ekologin där föreläsningar och litteratur uppskattats. Samtidigt finns tydliga förbättringsområden, framför allt kräver drivningsplaneringen mer struktur och lärarstöd. Vattenmomentet behöver ett tydligare upplägg för eleverna.

Den sociala lärmiljön uppfattas som inkluderande, respektfull och stödjande, med positiva interaktioner mellan både studenter och lärare. Endast enstaka brister i specifika delmoment nämns, men helhetsbilden är mycket god.

Den fysiska lärmiljön upplevs till stor del tillfredsställande, men sal A är ett stort och återkommande problem. Dålig ventilation, trång lokal och hög värme påverkar både arbetsmiljö och lärande negativt. Utanför sal A är intrycket mer positivt, men eftersom största delen av undervisningen sker där får detta en tydlig påverkan på helhetsupplevelsen.

Examinationerna upplevs framför allt som relevanta, rimliga och i linje med kursens lärandemål. I stort anser vi att examinationerna gav oss goda möjligheter att visa vad vi lärt oss.

Kursen har berört genus- och jämställdhetsperspektiv i begränsad grad, men många upplever att ämnet inte fått tillräcklig uppmärksamhet eller fördjupning. Helhetsintrycket är att det finns utrymme för förbättring inom detta område.

Kursen är tidskrävande och majoriteten lägger 36–45 timmar per vecka totalt. Den schemalagda tiden räcker inte utan eget arbete krävs. Samtidigt upplevs lärarnas kompetens och stöd som en positiv faktor som underlättar lärandet trots hög arbetsbelastning.