



Djurmiljö BI1200, 10138.2526

15 Hp
Studietakt = 100%
Nivå och djup = Grund
Kursledare = Elin Stenberg, Sofia Wilhelmsson

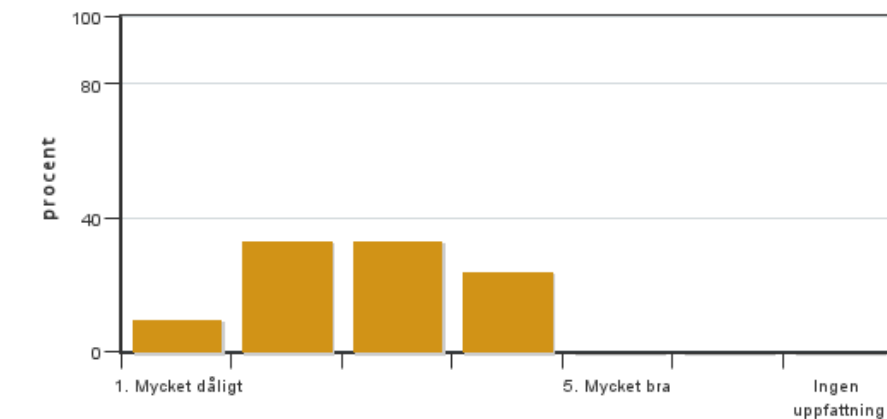
Värderingsresultat

Värderingsperiod: 2025-10-26 - 2025-11-16

Antal svar 21
Studentantal 33
Svarsfrekvens 63 %

Obligatoriska standardfrågor

1. Mitt helhetsintryck av kursen är:

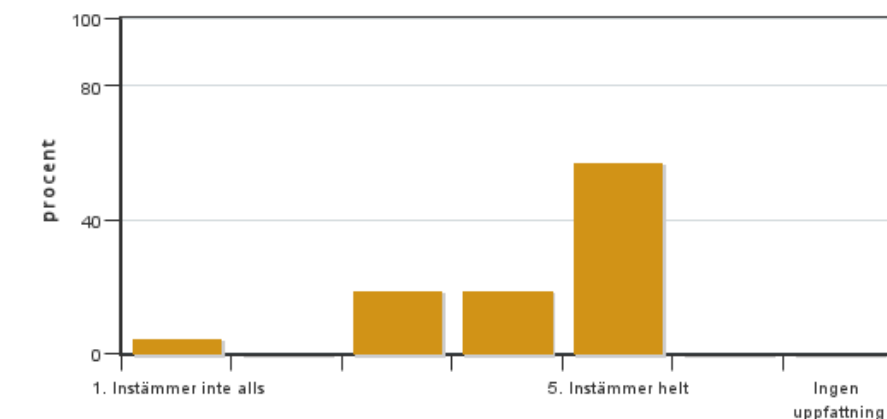


Antal svar: 21
Medel: 2,7
Median: 3

1: 2
2: 7
3: 7
4: 5
5: 0

Har ingen uppfattning: 0

2. Jag anser att kursens innehåll hade en tydlig koppling till kursens lärandemål.

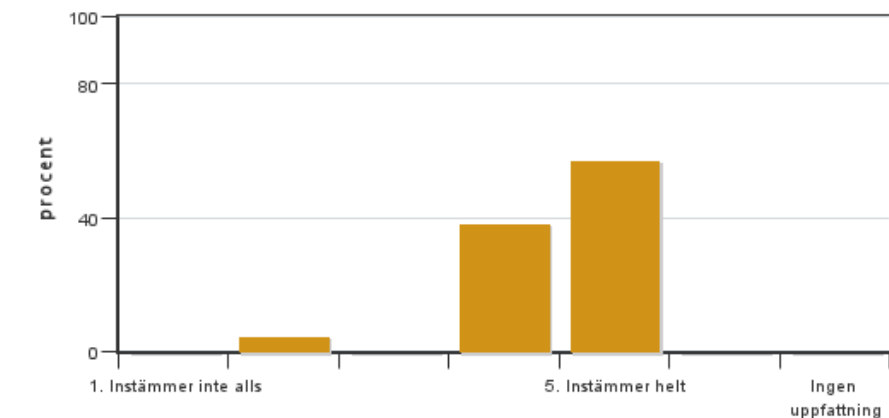


Antal svar: 21
Medel: 4,2
Median: 5

1: 1
2: 0
3: 4
4: 4
5: 12

Har ingen uppfattning: 0

3. Mina förkunskaper var tillräckliga för att tillgodogöra mig kursen.

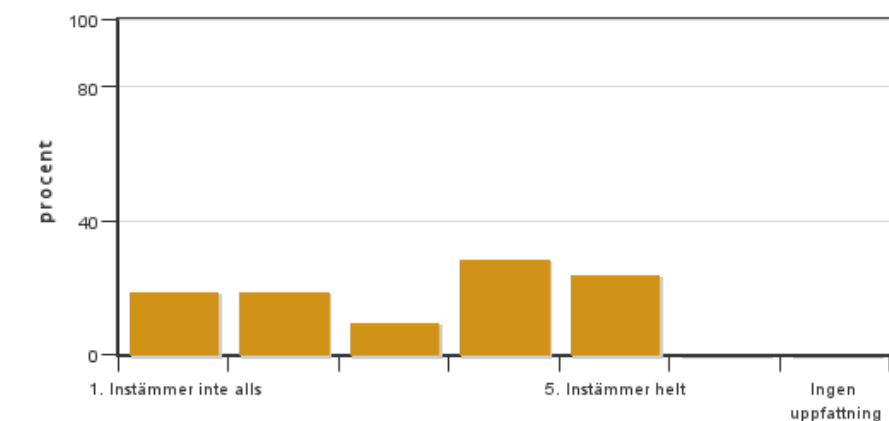


Antal svar: 21
Medel: 4,5
Median: 5

1: 0
2: 1
3: 0
4: 8
5: 12

Har ingen uppfattning: 0

4. Jag anser att kursinformationen var lättillgänglig.

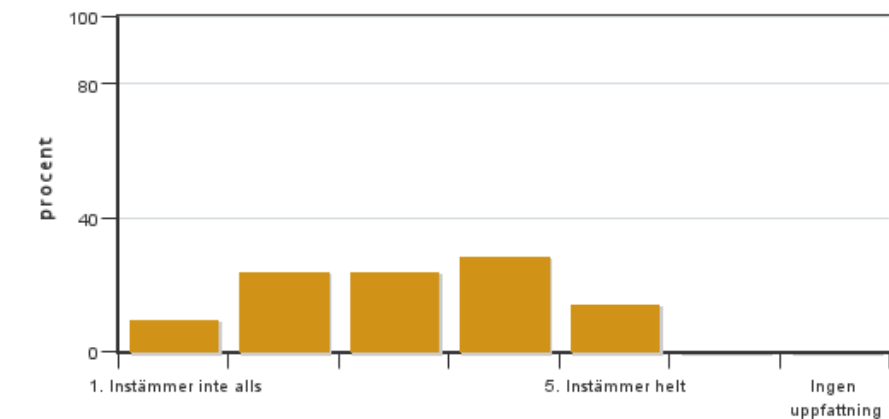


Antal svar: 21
Medel: 3,2
Median: 4

1: 4
2: 4
3: 2
4: 6
5: 5

Har ingen uppfattning: 0

5. Kursens lärandemoment (föreläsningar, litteratur, övningar med mera) har stöttat mitt lärande.

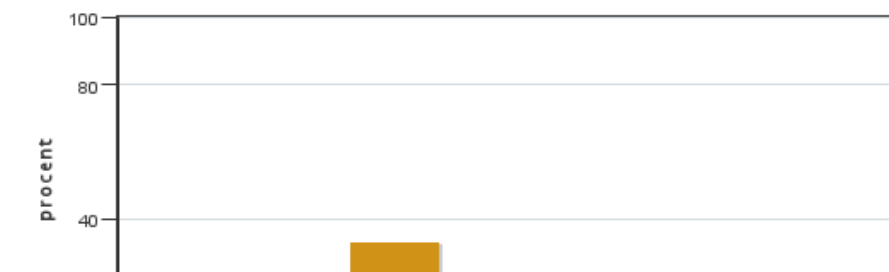


Antal svar: 21
Medel: 3,1
Median: 3

1: 2
2: 5
3: 5
4: 6
5: 3

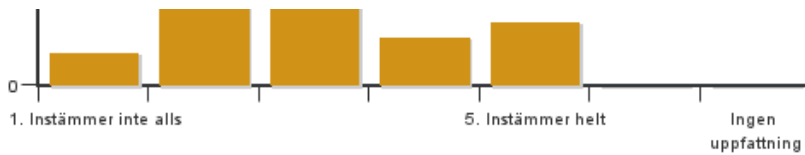
Har ingen uppfattning: 0

6. Jag anser att den sociala lärmiljön har varit inkluderande där olika tankar respekterades.



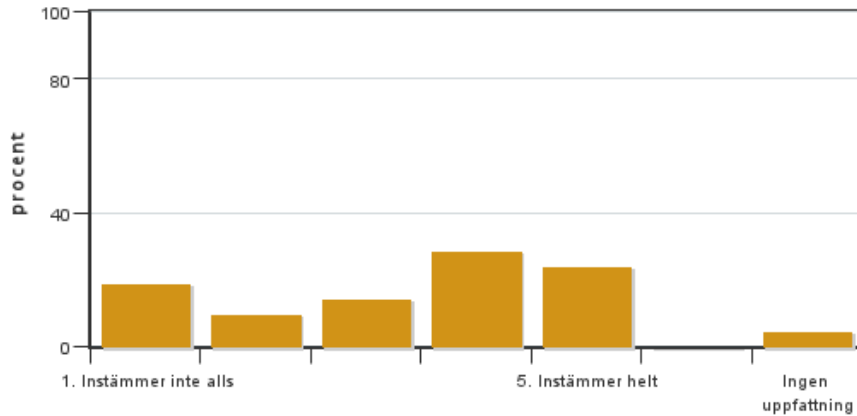
Antal svar: 21
Medel: 3,1
Median: 3

1: 2
2: 5
3: 7
4: 3
5: 4



Har ingen uppfattning: 0

7. Jag anser att den fysiska lärmiljön (exempelvis lokaler och utrustning) var tillfredställande.

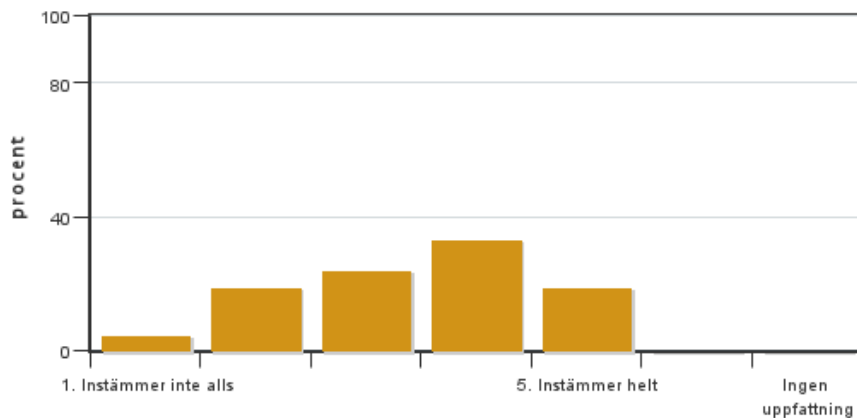


Antal svar: 21
Medel: 3,3
Median: 4

1: 4
2: 2
3: 3
4: 6
5: 5

Har ingen uppfattning: 1

8. Examinationen/-erna gav mig möjlighet att visa vad jag lärt mig under kursen, se lärandemål.

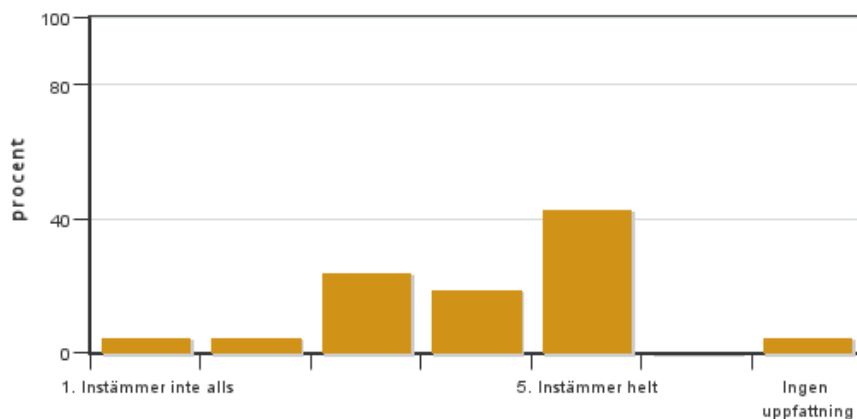


Antal svar: 21
Medel: 3,4
Median: 4

1: 1
2: 4
3: 5
4: 7
5: 4

Har ingen uppfattning: 0

9. Jag anser att kursen har berört hållbar utveckling (miljömässig, social och/eller ekonomisk hållbarhet).

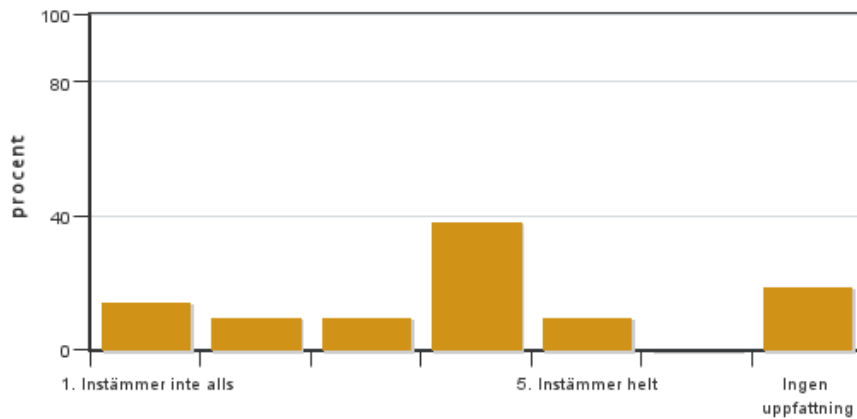


Antal svar: 21
Medel: 4,0
Median: 4

1: 1
2: 1
3: 5
4: 4
5: 9

Har ingen uppfattning: 1

10. Jag anser att kursen har berört ett genus- och jämställdhetsperspektiv i innehåll och praktik (t. ex. perspektiv på ämnet, kurslitteratur, fördelning av taltid och förekomst av härskartekniker).

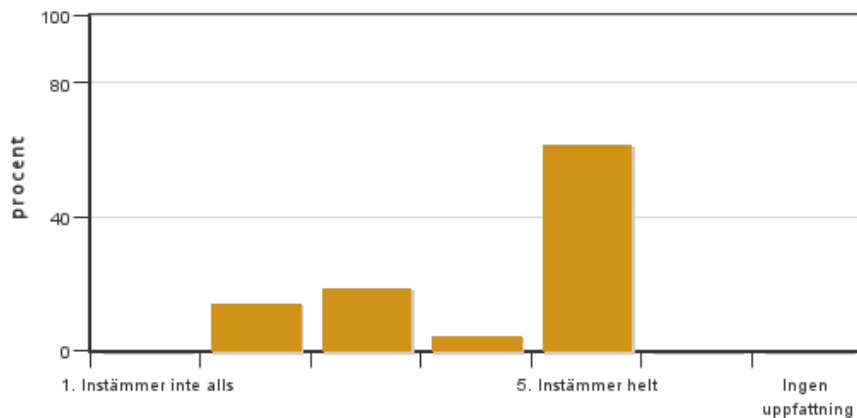


Antal svar: 21
 Medel: 3,2
 Median: 4

1: 3
 2: 2
 3: 2
 4: 8
 5: 2

Har ingen uppfattning: 4

11. Jag anser att kursen har berört internationella perspektiv.

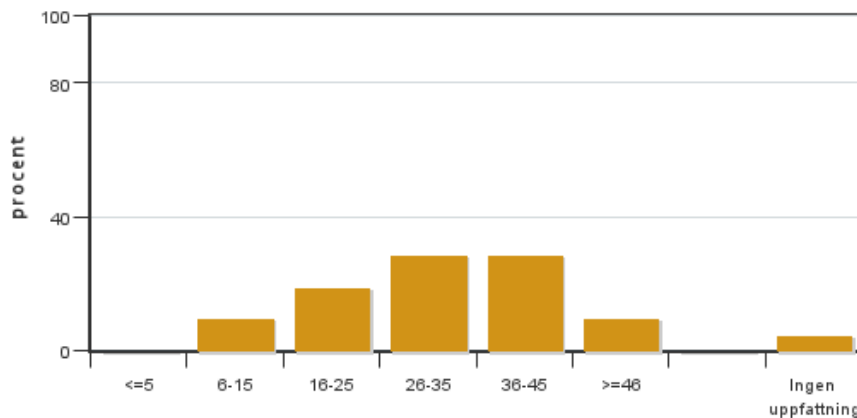


Antal svar: 21
 Medel: 4,1
 Median: 5

1: 0
 2: 3
 3: 4
 4: 1
 5: 13

Har ingen uppfattning: 0

12. Jag har i genomsnitt lagt ... timmar per vecka på kursen (inklusive schemalagd tid).



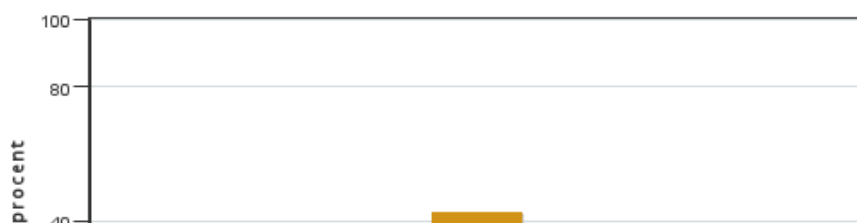
Antal svar: 21
 Medel: 30,6
 Median: 26-35

≤5: 0
 6-15: 2
 16-25: 4
 26-35: 6
 36-45: 6
 ≥46: 2

Har ingen uppfattning: 1

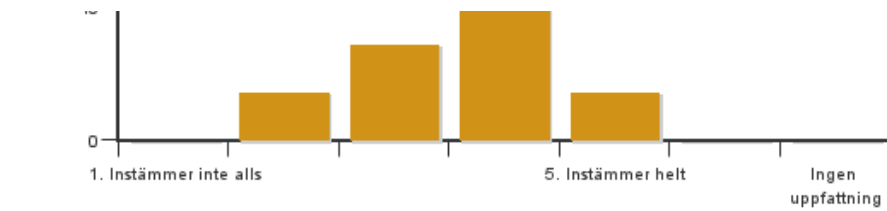
Egna frågor

13. Föreläsningarna på kursen har varit givande och relevanta.



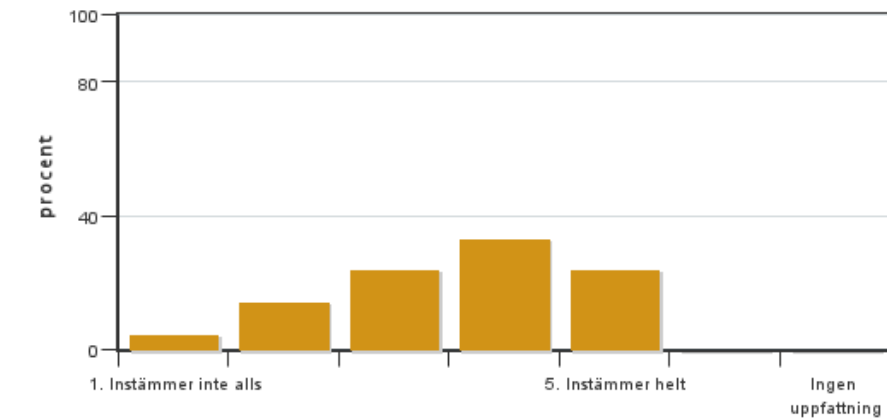
Antal svar: 21
 Medel: 3,6
 Median: 4

1: 0
 2: 3
 3: 6



4: 9
5: 3
Har ingen uppfattning: 0

14. Fallen har varit givande och relevanta för kursen.

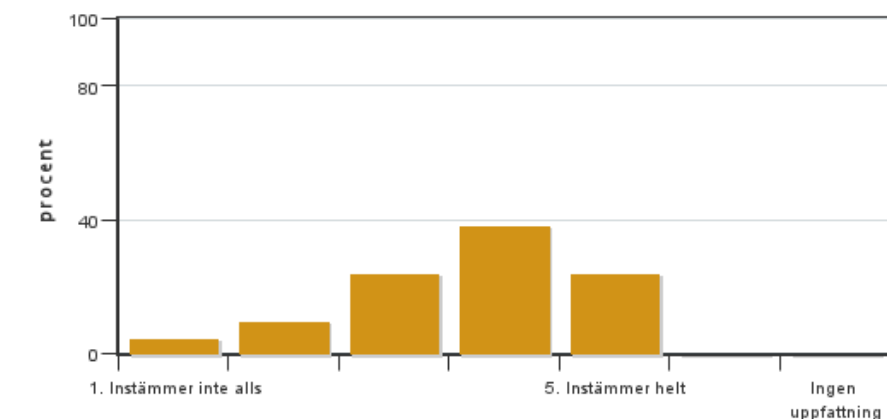


Antal svar: 21
Medel: 3,6
Median: 4

1: 1
2: 3
3: 5
4: 7
5: 5
Har ingen uppfattning: 0

15. Är det något fall som borde ändras eller tas bort? Finns det något som borde tas upp i fallform?

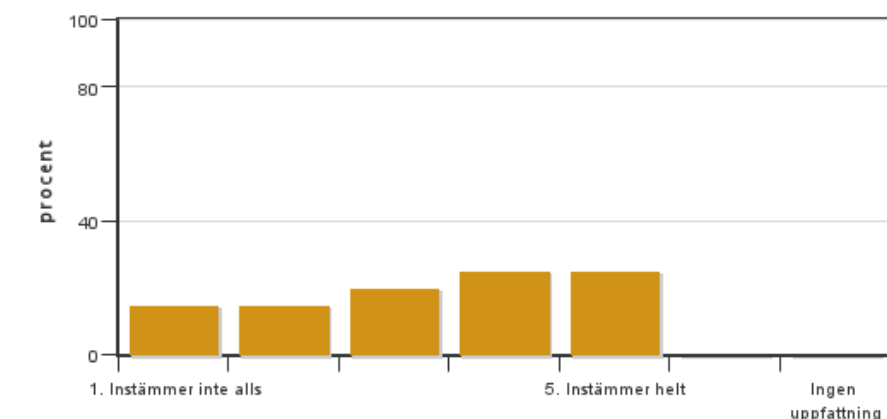
15. Litteraturredovisningarna/seminarierna har varit relevanta och meningsfulla.



Antal svar: 21
Medel: 3,7
Median: 4

1: 1
2: 2
3: 5
4: 8
5: 5
Har ingen uppfattning: 0

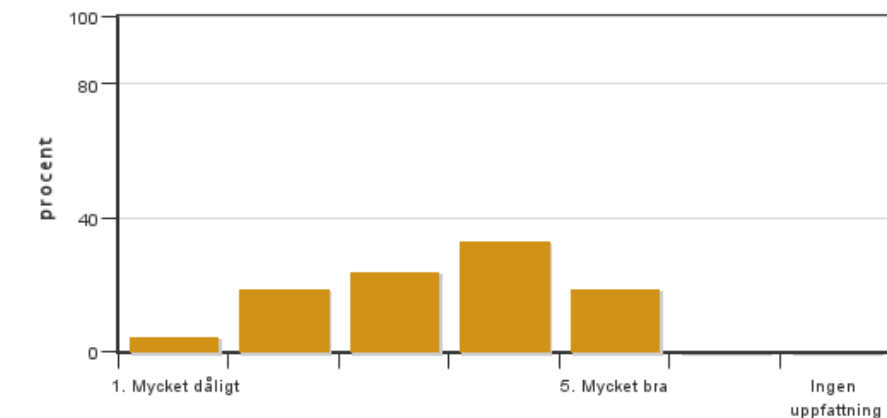
16. Skararesan med dess studiebesök var ett givande moment i kursen. (Kommentera gärna om ni har tips på vad som kan ändras, vad som absolut måste vara kvar eller liknande)



Antal svar: 20
Medel: 3,3
Median: 3,5

1: 3
2: 3
3: 4
4: 5
5: 5
Har ingen uppfattning: 0

17. Hemtentan var relevant och väl upplagd.



Antal svar: 21

Medel: 3,4

Median: 4

1: 1

2: 4

3: 5

4: 7

5: 4

Har ingen uppfattning: 0

18. Har du några övriga kommentarer om kursen?

Kursledarens kommentarer

Vi kursledare anser att kursen har fungerat förhållandevis bra i år. Av 33 studenter svarade 21 (63%) på utvärderingen vilket vi är glada för. På grund av mängden kommentarer så tar vi här upp ett urval av det som vi uppfattar som mest relevant. Helhetsintrycket av kursen på 2,7 är lägre än tidigare år. Kommentarer från studenter som graderat kursen som 3 eller lägre handlar främst om att det varit mycket att göra framförallt mot slutet av kursen, samtidigt har man i snitt lagt 30,6 h/vecka på kursen vilket inte motsvarar heltid. Att det är många olika uppgifter och mycket att göra har varit återkommande kommentarer genom åren, i år hade antalet moment minskats med ett fall och en föreläsning och det poängterades som vanligt vid kursstart att det är mycket viktigt att tidigt komma i gång med arbetet. En kommentar handlar om en önskan om tydligare arbetsplan och påminnelser, här ser vi dock att det är värdefullt att öva på att själv planera sitt arbete både individuellt och i grupp. Frågan ifall man anser att kursinformationen var lättillgänglig fick i medel 3,2. Tre studenter kommenterade att informationen var otydlig och rörig vilket vi kommer ha i åtanke till nästa år. Vad gäller frågan om kursens lärandemoment har stöttat studentens lärande (3,1) handlar kommentarerna bland annat om att föreläsningar och övningar som rör etikdelen i kursen inte fungerat bra, detta återkommer på flera ställen i utvärderingen, vi kommer att titta på hur detta kan förbättras framöver och vi är tacksamma över att det här kommer upp. Positiva kommentarer om rollspelet och Stefans föreläsningar är extra roligt!

Även vad gäller den sociala lärmiljön (3,1) återkommer synpunkter om att moment kopplade till etikdelen inte upplevdes inkluderande, något som vi kommer se över och även har haft diskussioner om med studenterna. Övriga kommentarer handlar bland annat om problematiska grupparbeten och att diskussionsklimatet med andra studenter inte varit bra, vilket såklart är mycket tråkigt. Troligtvis vore det bra för kursledarna att träffa studenterna mer på campus för att stötta och försöka förebygga liknande situationer i tid, i den mån det går. Två kommentarer rör diskussionsklimatet under Skaraveckan där en person anser att läraren uppmuntrade till bra diskussioner medan en annan inte tycker att lärarens bemötande på kritik var bra eller att diskussionsklimatet var öppet. Att som lärare uppmuntra till givande diskussioner för en studentgrupp där åsikterna går isär (vilket inte är något fel) kan vara en utmaning men något som vi upplever gick bra under veckan. Kommentarer om den fysiska lärmiljön (3,3) handlade framförallt om att det inte var bra med många moment var på Zoom, något som vi håller med om. Förhoppningen är att fler obligatoriska moment ska kunna hållas på plats kommande år, såvida ekonomin tillåter. Även att boendet i Skara inte var bra nämns här, något som vi kan förstå. Det tänkta boendet avbokades med mycket kort varsel då de hade en akut vattenläcka och vi är trots allt nöjda med den lösning som blev även om det inte blev det vi hade önskat. Åsikterna om Skaraveckan går isär, en del tyckte att det var givande och roligt och andra upplevde det som jobbigt och önskar i stället studiebesök nära Uppsala. Syftet med Skaraveckan är dock att ge en inblick i hur det ser ut i många olika slags produktioner och det är inte möjligt att erbjuda detta i Uppsala med omnejd utan att få betydligt längre resväg än med nuvarande upplägg. Andra kommentarer handlar om att studenterna gärna hade velat besöka ett slakteri, vilket också var planen, tyvärr avbokades detta besök på grund av att slakteriet inte hann ta emot oss under aktuell vecka. Vi hoppas kunna erbjuda slakteribesök vid framtida kurstillfällen om möjlighet ges. Två kommentarer berör att man inte lärde sig så mycket nytt på studiebesöken då personerna har bakgrund eller erfarenhet av lantbruk. På plats i Skara var det tydligt att en majoritet av gruppen inte varit ute på speciellt många studiebesök i lantbruksmiljö och heller inte hade bakgrund från lantbruk vilket gör att det blir svårt att anpassa besöken efter dem som har mycket erfarenhet. Vi förstår att en del information bygger på sådant som en del redan har kunskap om och då uppmuntras studenterna att ställa frågor och vinkla besöken för att föra diskussionen åt de håll där intresse finns.

De frågor som ligger högst handlar om att kursens innehåll var tydligt kopplat till lärandemålen (4,2), att studenterna hade tillräckliga förkunskaper (4,5), och att kursen har berört hållbar utveckling (4,0) och internationella perspektiv

(4,1). Övriga frågor hade 3,1 eller högre i medel och överlag med en stor spridning. Vi noterar att det i år skiljer det sig relativt mycket mellan hur olika studenter upplevt kursen. En möjlig förklaring är att en stor del av kursen bygger på grupparbete och vi har förstått att arbetet i några grupper fungerat väl och mindre väl i andra. I kursen finns begränsad möjlighet till handledning men vi kommer att se över hur vi kan bli bättre på att tidigare stötta studenterna i att få till ett givande samarbete i gruppen, också som ett sätt att förebygga att det blir för stressigt mot slutet av kursen.

Studentrepresentantens kommentarer

Studentrepresentanten har inte lämnat några kommentarer

Kontakta support: support@slu.se - 018-67 6600