



Trädgårdsdesignens metod och material LK0416, 20034.2526

15 Hp
Studietakt = 100%
Nivå och djup = Grund
Kursledare = Jitka Svensson

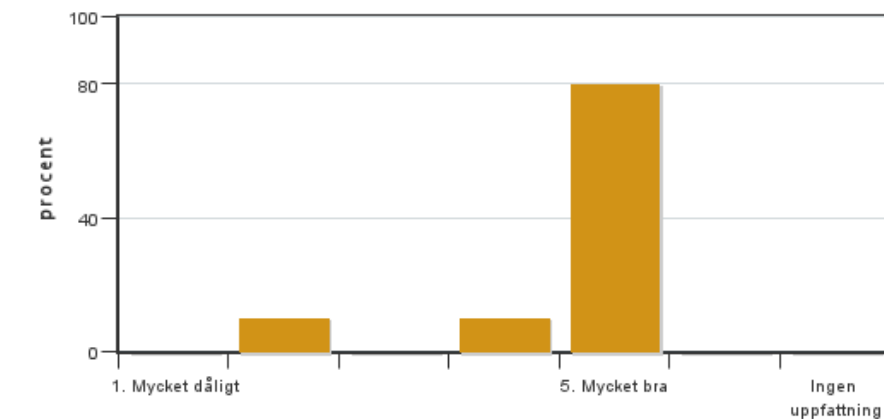
Värderingsresultat

Värderingsperiod: 2026-01-12 - 2026-02-01

Antal svar 10
Studentantal 18
Svarsfrekvens 55 %

Obligatoriska standardfrågor

1. Mitt helhetsintryck av kursen är:

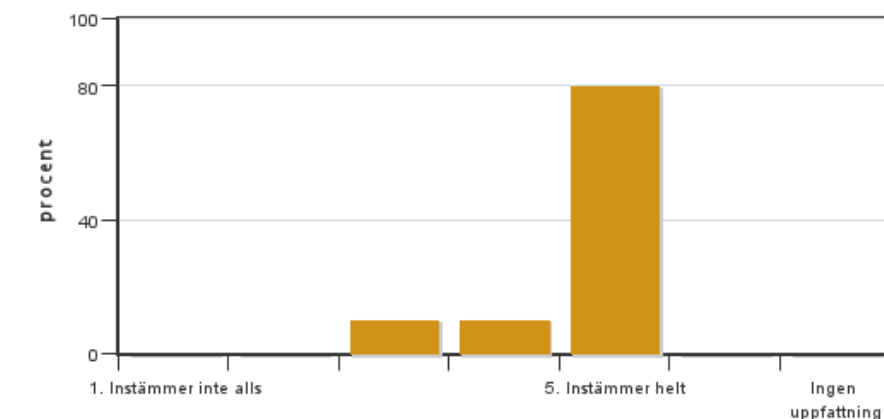


Antal svar: 10
Medel: 4,6
Median: 5

1: 0
2: 1
3: 0
4: 1
5: 8

Har ingen uppfattning: 0

2. Jag anser att kursens innehåll hade en tydlig koppling till kursens lärandemål.

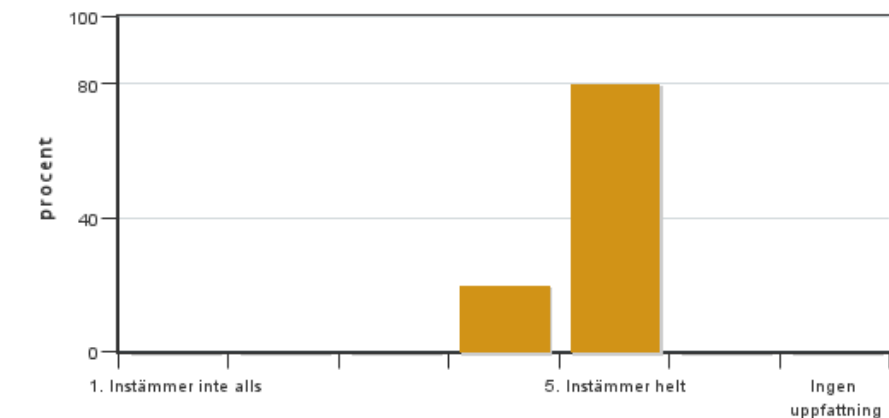


Antal svar: 10
Medel: 4,7
Median: 5

1: 0
2: 0
3: 1
4: 1
5: 8

Har ingen uppfattning: 0

3. Mina förkunskaper var tillräckliga för att tillgodogöra mig kursen.

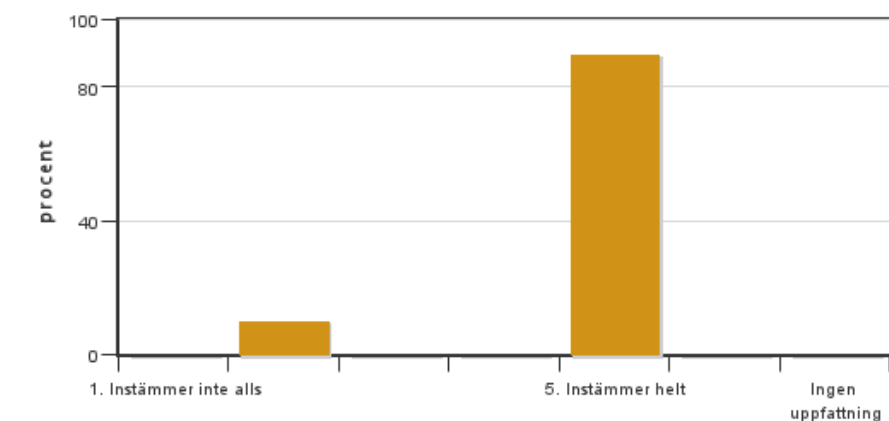


Antal svar: 10
Medel: 4,8
Median: 5

1: 0
2: 0
3: 0
4: 2
5: 8

Har ingen uppfattning: 0

4. Jag anser att kursinformationen var lättillgänglig.

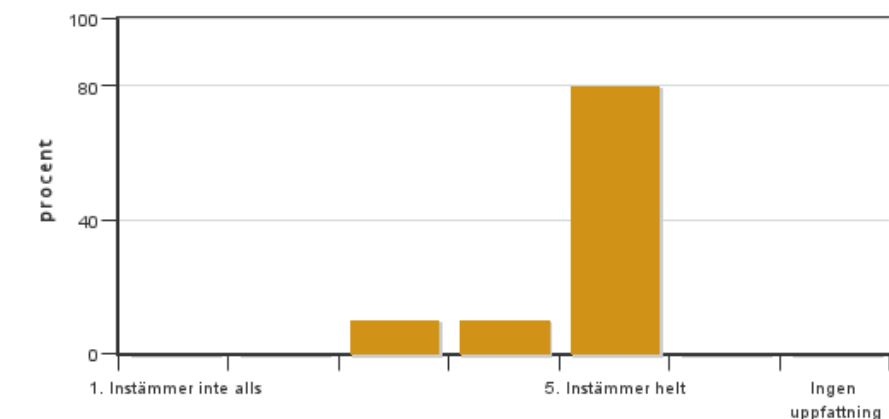


Antal svar: 10
Medel: 4,7
Median: 5

1: 0
2: 1
3: 0
4: 0
5: 9

Har ingen uppfattning: 0

5. Kursens lärandemoment (föreläsningar, litteratur, övningar med mera) har stöttat mitt lärande.

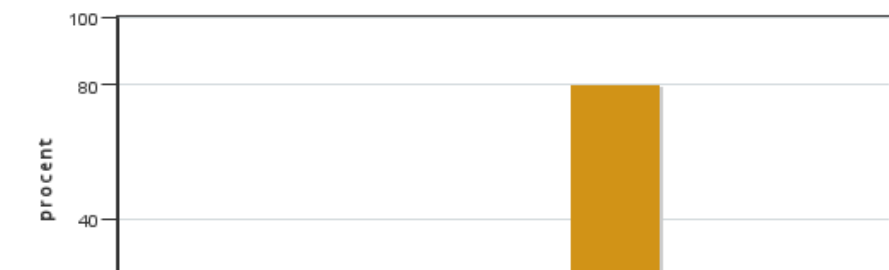


Antal svar: 10
Medel: 4,7
Median: 5

1: 0
2: 0
3: 1
4: 1
5: 8

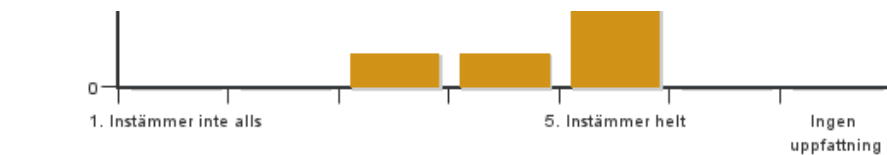
Har ingen uppfattning: 0

6. Jag anser att den sociala lärmiljön har varit inkluderande där olika tankar respekterades.



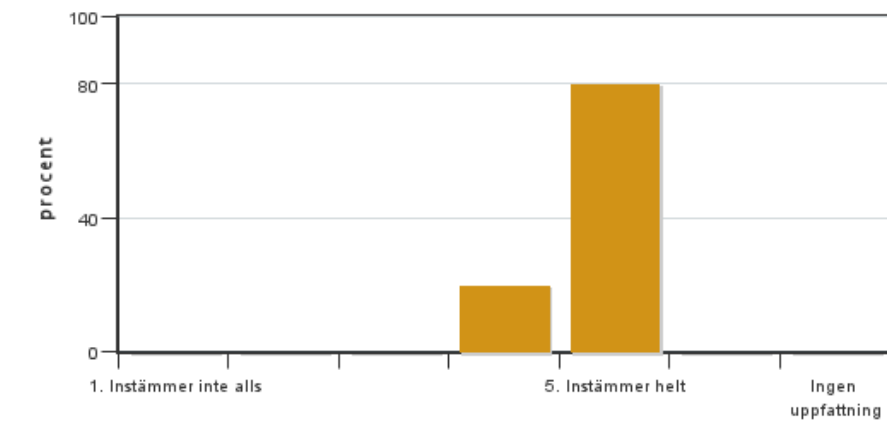
Antal svar: 10
Medel: 4,7
Median: 5

1: 0
2: 0
3: 1
4: 1
5: 8



Har ingen uppfattning: 0

7. Jag anser att den fysiska lärmiljön (exempelvis lokaler och utrustning) var tillfredställande.

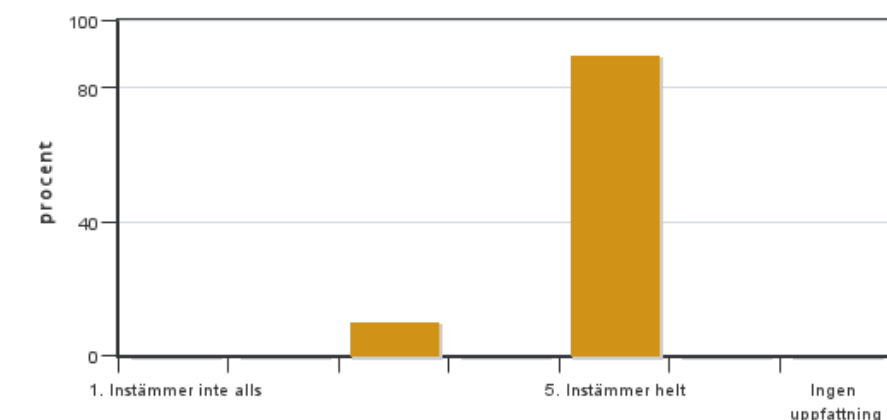


Antal svar: 10
Medel: 4,8
Median: 5

1: 0
2: 0
3: 0
4: 2
5: 8

Har ingen uppfattning: 0

8. Examinationen/-erna gav mig möjlighet att visa vad jag lärt mig under kursen, se lärandemål.

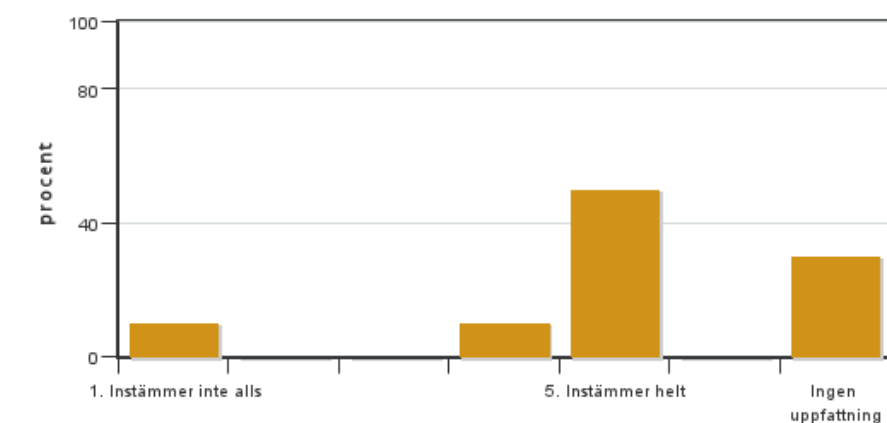


Antal svar: 10
Medel: 4,8
Median: 5

1: 0
2: 0
3: 1
4: 0
5: 9

Har ingen uppfattning: 0

9. Jag anser att kursen har berört hållbar utveckling (miljömässig, social och/eller ekonomisk hållbarhet).

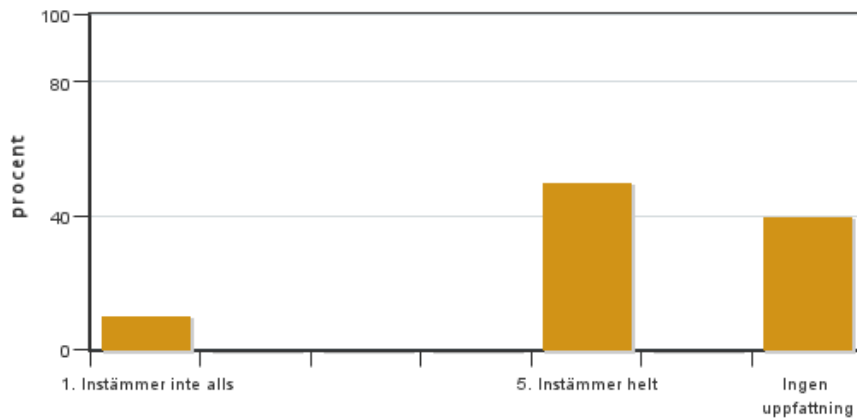


Antal svar: 10
Medel: 4,3
Median: 5

1: 1
2: 0
3: 0
4: 1
5: 5

Har ingen uppfattning: 3

10. Jag anser att kursen har berört ett genus- och jämställdhetsperspektiv i innehåll och praktik (t. ex. perspektiv på ämnet, kurslitteratur, fördelning av taltid och förekomst av härskartekniker).

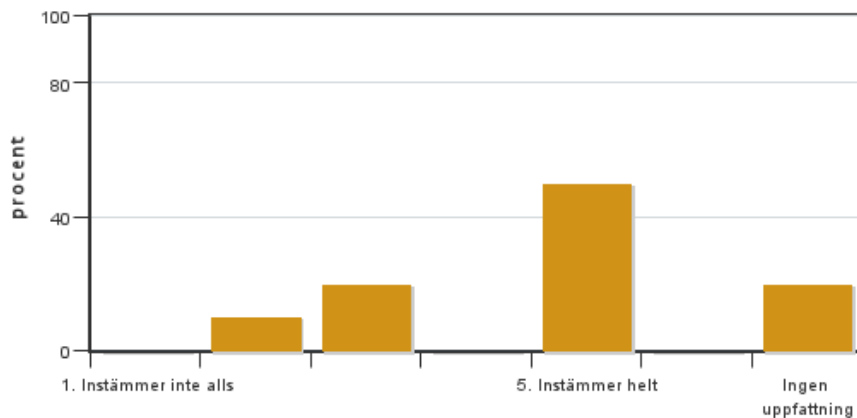


Antal svar: 10
 Medel: 4,3
 Median: 5

1: 1
 2: 0
 3: 0
 4: 0
 5: 5

Har ingen uppfattning: 4

11. Jag anser att kursen har berört internationella perspektiv.

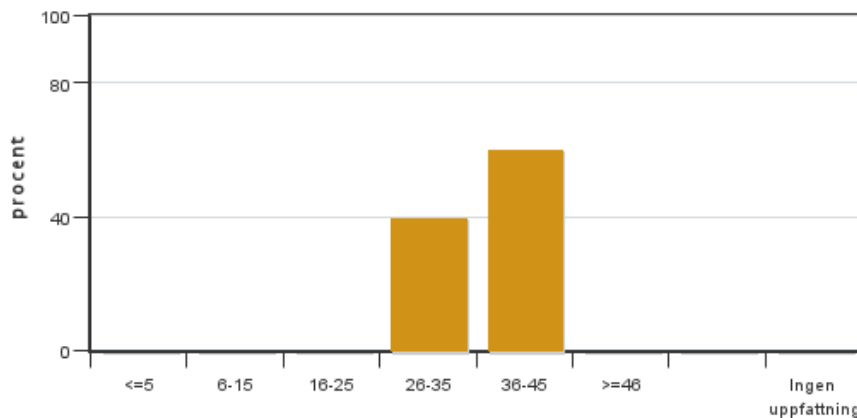


Antal svar: 10
 Medel: 4,1
 Median: 5

1: 0
 2: 1
 3: 2
 4: 0
 5: 5

Har ingen uppfattning: 2

12. Jag har i genomsnitt lagt ... timmar per vecka på kursen (inklusive schemalagd tid).



Antal svar: 10
 Medel: 36,0
 Median: 36-45

≤5: 0
 6-15: 0
 16-25: 0
 26-35: 4
 36-45: 6
 ≥46: 0

Har ingen uppfattning: 0

Egna frågor

13. Finns det något/några lärandemoment eller aktiviteter i kursen som du skulle råda kursteamet att bevara, ändra eller helt ta bort? Motivera gärna.

13. Skulle du vilja att kursen innehöll något ytterligare? Skulle detta hinnas med inom kursens ramar och om inte, vad skulle du plockas bort?

13. Vilka tips skulle du ge en student som ska gå - eller precis börjat - kursen?

13. Nämn en erfarenhet från kursen som du tror kommer hjälpa just dig i framtiden.

Kursledarens kommentarer

Jag vill främst tacka studenterna för ert engagemang i kursen som har gjort det till en lärorik resa för alla inblandande.

I kursutvärderingen som också skedde i seminariumform beskrevs kursen som utvecklande både ur ett professionellt och personligt perspektiv. Många lyfte att kursen bidragit till utveckling av den egna kreativa processen, ökat självförtroende i gestaltning och presentation samt en större förståelse för hur man hanterar motgångar i projektarbete. Flera tog också upp att det stundtals uppstod en känsla av osäkerhet i samband med övningar, men att den under momentens gång avtog för att i slutänden kunde förstås som en del av den kreativa processen. Studieresan med kvällsseminarium har lyfts fram som väldigt betydelsefull både för förståelsen av plats och gestaltning men även för att finna förankring i gemenskapen bland de studenter och lärare som deltog.

Att arbeta i samma lokal eller studio – Ateljén – poängteras vara centralt. Arbetet i Ateljén, tillsammans med kurskamrater och närvarande lärare, har skapat ett sammanhang där samtal, handledning och gemensamt utforskande varit viktiga delar av lärandet. Att få följa varandras processer och presentationer upplevs som både inspirerande och lärorikt, och närvaro på plats beskrivs som avgörande för motivation och engagemang. För de studenter som valt att inte arbeta på plats har gått miste om en del information då den varit kopplad och anpassad till vad som händer i studion. Möjligheten att arbeta i samma lokal under hela kursen framhålls också som viktig för arbetsro och kontinuitet.

Den inledande uppgiften, där studenterna arbetade med en plats de har en personlig relation till, upplevdes som en trygg och inspirerande start. Variation i material, skiss- och illustrationstekniker samt kombinationen av analoga och digitala verktyg beskrivs som värdefullt för framtida yrkesutövning, men där mer träning efterfrågas. Vissa av kursmomenten kan göras ännu tydligare, exempelvis genom mer utförliga och genom att tydligare synliggöra syftet bakom olika övningar. Till kommande kurs kommer exempelvis inmätningssuppgiften förankras tydligare i arbetet med projektet.

Kursteamet tackar som sagt detta årets studenter för er insats och ser fram emot framtida kurser!

Studentrepresentantens kommentarer

Under hela kursen var Ateljén bokad till vårt förfogande. Det var vår bas där vi utgick ifrån, och kunde tillsammans med datasalen lära känna både den digitala och handritade världen. Om man inte tidigare hade någon erfarenhet av detta var det inget problem då man fick bekanta sig med gestaltandets grundläggande delar. Det fanns både nybörjare och mer erfarna. Tillsammans bollade man idéer och gav feedback till varandras projekt.

Konversationerna mellan kurskamrater och handledare var det mest betydelsefulla och det var därför väldigt viktigt att man kunde närvara under den schemalagda tiden. Om man blev sjuk var det självklart inget man kunde göra något åt, men det som då var viktigt var att man meddelade kursansvarig och tog sig vidare där ifrån. Att våga fråga och var ärlig i kommunikationen sinsemellan kom man långt på.

Man ska vara medveten om att man inom denna kurs övade mycket på att presentera sitt arbete framför klassen men även på att ta emot och ge feedback. För många i klassen har detta stärkt självförtroende och givit en inblick i hur det kommer vara i det faktiska arbetslivet. Det var en trevlig och mycket kul kurs men den kunde samtidigt vara väldigt utmanande och intensiv. Det var därför oerhört väsentligt att man tog pauser och faktiskt vilade under helgerna.

Det som önskades tydliggöras var syftet bakom vissa övningar så man inte behövde arbeta sig fram i blindo, exempelvis inmätningssuppgiften. Samt att upplägget av inmätningssuppgiften behöver bearbetas. Mer schemalagd handledningstid till de digitala Adobe programmen hade uppskattats, och vissa anser att ritteknikmomentet skulle komma tidigare i kursen än vad det gjorde.