



Djurskydd – kontroll och bedömning BI1431, 30317.2425

15 Hp
Studietakt = 100%
Nivå och djup = Grund
Kursledare = Jenny Loberg, Katja Lundqvist

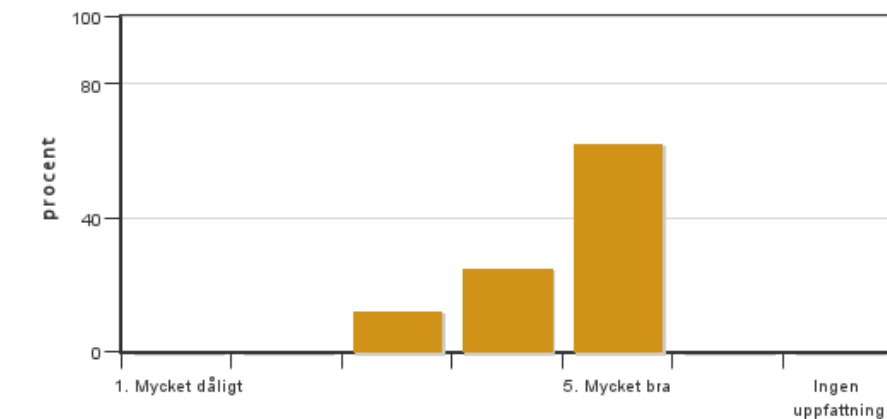
Värderingsresultat

Värderingsperiod: 2025-03-17 - 2025-04-07

Antal svar 8
Studentantal 20
Svarsfrekvens 40 %

Obligatoriska standardfrågor

1. Mitt helhetsintryck av kursen är:

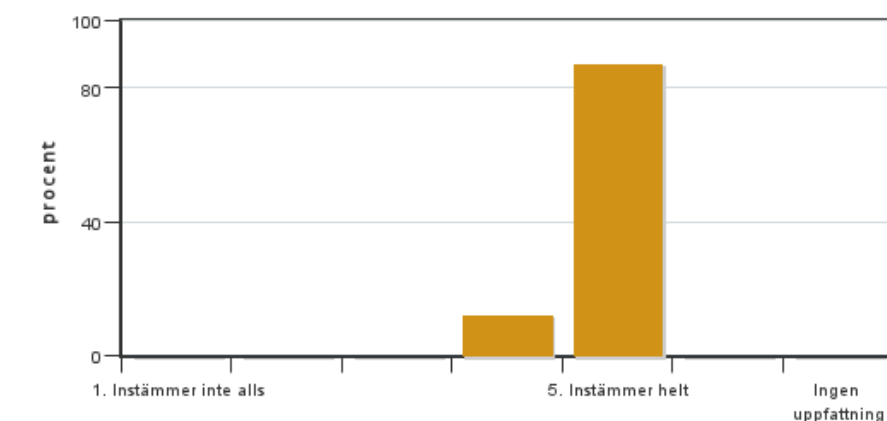


Antal svar: 8
Medel: 4,5
Median: 5

1: 0
2: 0
3: 1
4: 2
5: 5

Har ingen uppfattning: 0

2. Jag anser att kursens innehåll hade en tydlig koppling till kursens lärandemål.

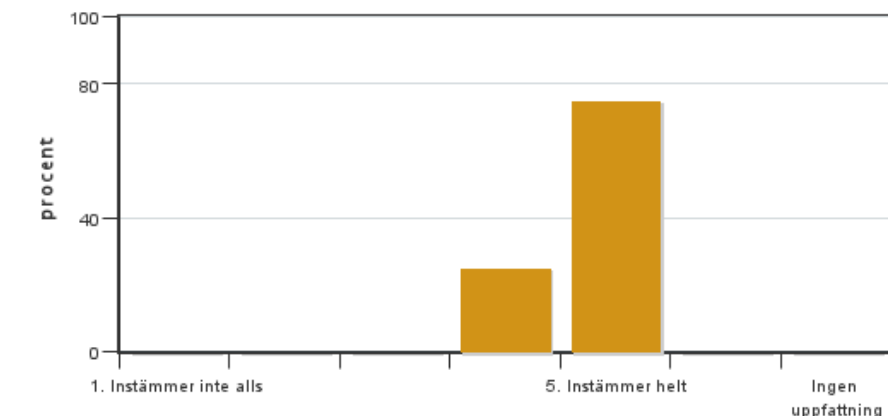


Antal svar: 8
Medel: 4,9
Median: 5

1: 0
2: 0
3: 0
4: 1
5: 7

Har ingen uppfattning: 0

3. Mina förkunskaper var tillräckliga för att tillgodogöra mig kursen.

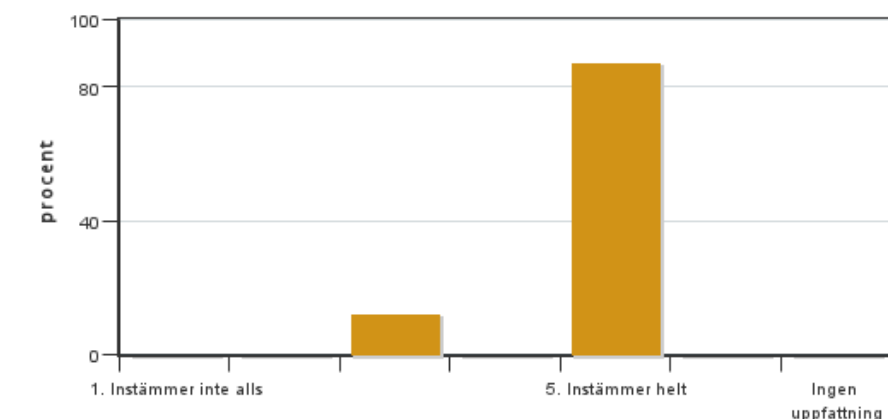


Antal svar: 8
Medel: 4,8
Median: 5

1: 0
2: 0
3: 0
4: 2
5: 6

Har ingen uppfattning: 0

4. Jag anser att kursinformationen var lättillgänglig.

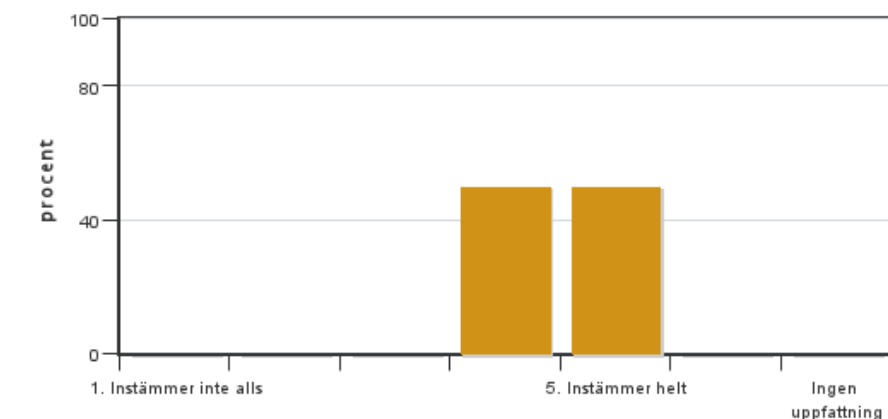


Antal svar: 8
Medel: 4,8
Median: 5

1: 0
2: 0
3: 1
4: 0
5: 7

Har ingen uppfattning: 0

5. Kursens lärandemoment (föreläsningar, litteratur, övningar med mera) har stöttat mitt lärande.



Antal svar: 8
Medel: 4,5
Median: 4

1: 0
2: 0
3: 0
4: 4
5: 4

Har ingen uppfattning: 0

6. Jag anser att den sociala lärmiljön har varit inkluderande där olika tankar respekterades.



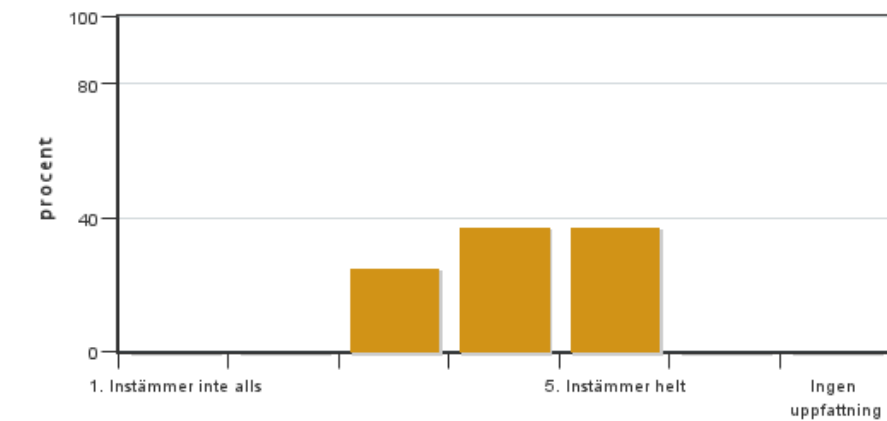
Antal svar: 8
Medel: 4,5
Median: 5

1: 1
2: 0
3: 0
4: 0
5: 7



Har ingen uppfattning: 0

7. Jag anser att den fysiska lärmiljön (exempelvis lokaler och utrustning) var tillfredställande.

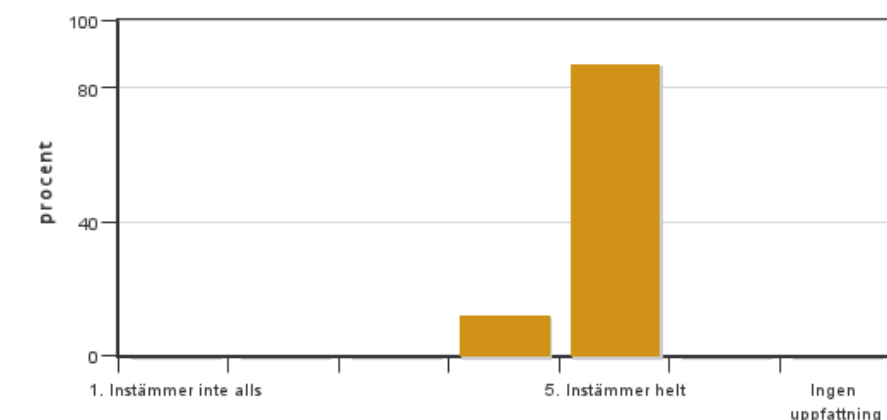


Antal svar: 8
Medel: 4,1
Median: 4

1: 0
2: 0
3: 2
4: 3
5: 3

Har ingen uppfattning: 0

8. Examinationen/-erna gav mig möjlighet att visa vad jag lärt mig under kursen, se lärandemål.

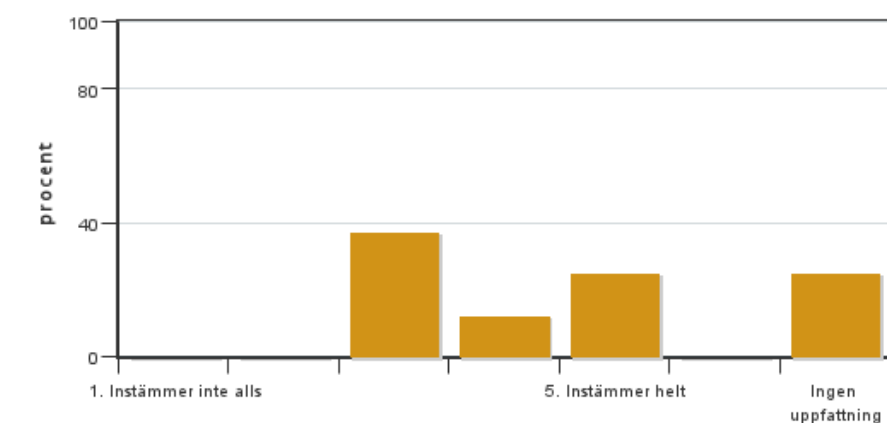


Antal svar: 8
Medel: 4,9
Median: 5

1: 0
2: 0
3: 0
4: 1
5: 7

Har ingen uppfattning: 0

9. Jag anser att kursen har berört hållbar utveckling (miljömässig, social och/eller ekonomisk hållbarhet).

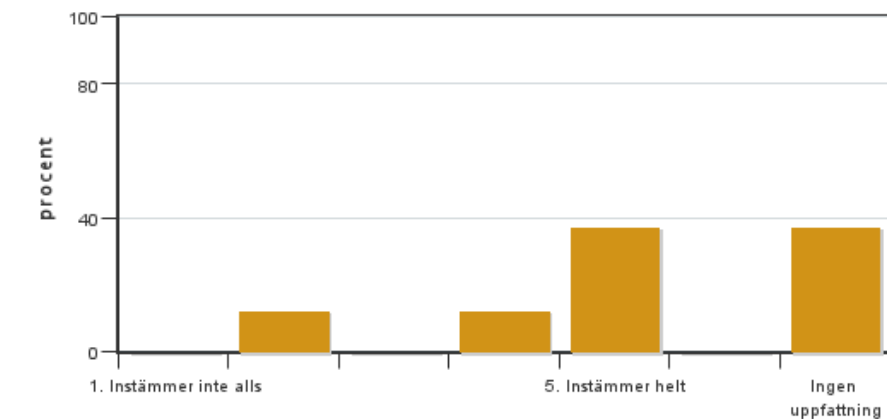


Antal svar: 8
Medel: 3,8
Median: 3

1: 0
2: 0
3: 3
4: 1
5: 2

Har ingen uppfattning: 2

10. Jag anser att kursen har berört ett genus- och jämställdhetsperspektiv i innehåll och praktik (t. ex. perspektiv på ämnet, kurslitteratur, fördelning av taltid och förekomst av härskartekniker).

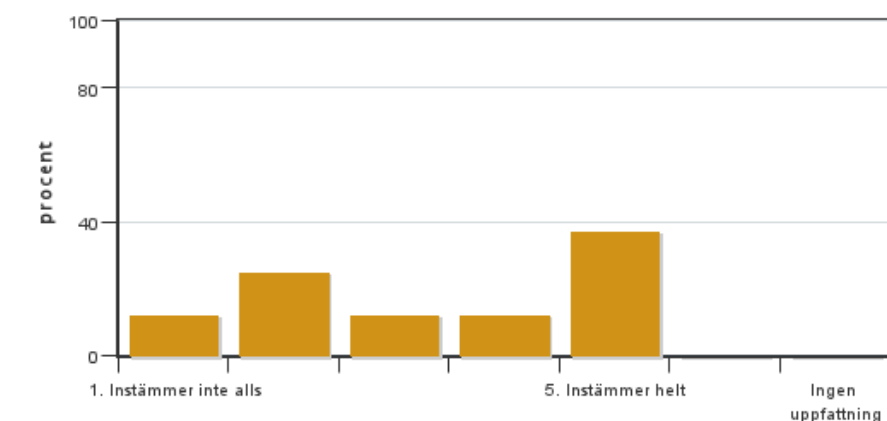


Antal svar: 8
Medel: 4,2
Median: 5

1: 0
2: 1
3: 0
4: 1
5: 3

Har ingen uppfattning: 3

11. Jag anser att kursen har berört internationella perspektiv.

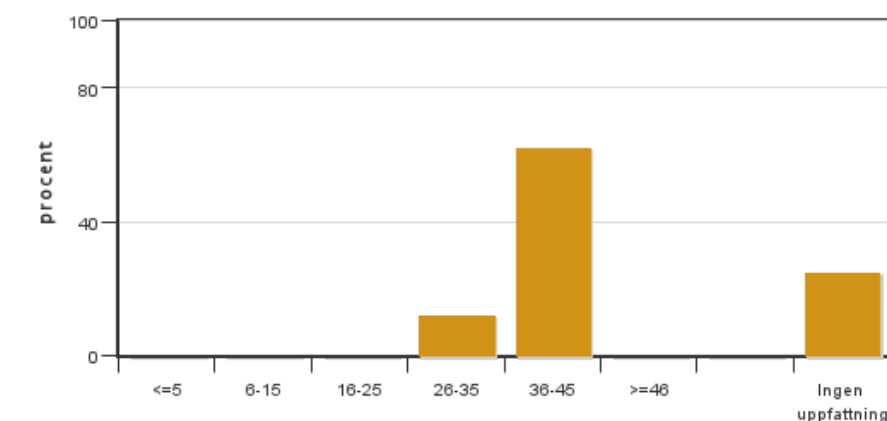


Antal svar: 8
Medel: 3,4
Median: 3

1: 1
2: 2
3: 1
4: 1
5: 3

Har ingen uppfattning: 0

12. Jag har i genomsnitt lagt ... timmar per vecka på kursen (inklusive schemalagd tid).



Antal svar: 8
Medel: 38,3
Median: 36-45

≤5: 0
6-15: 0
16-25: 0
26-35: 1
36-45: 5
≥46: 0

Har ingen uppfattning: 2

Kursledarens kommentarer

Vi hade gärna sett en högre svarsfrekvens på kursvärderingen, men tackar de studenter som tagit sig tid att fylla i den. Överlag har kursen fått fina betyg. Studenterna tycker att innehållet har haft en tydlig koppling till lärandemålen (4,9), att deras förkunskaper var tillräckliga (4,8) och att kursinformationen var lättillgänglig (4,8). Kursens lärandemoment (4,5) och examination har också varit väl anpassade (4,9).

Det efterfrågas fler föreläsningar, men vi upplever kursen som relativt undervisningstät. Det ingår 15 föreläsningar, en temadag, två studiebesök och två veckors praktik. Däremellan anser vi att studenterna behöver ha tid att arbeta med uppgifter, antingen individuellt eller grupp. En kommentar gäller önskemål om exempel på ett beslut, som studenten menar att är obekant för studenterna. Ett sådant beslut har diskuterats under en föreläsning och ett exempel finns i Canvas, så vi påminner om att gå in ofta på lärplattformen och läsa det material som finns eftersom det fylls på under kursens gång.

Den sociala lärmiljön har visserligen fått högt betyg (4,5) men en student anser att kursledningen misslyckats med att skapa en tillåtande miljö, vilket förstås är mycket beklagligt. Då upplevelsen av lärmiljön tydligt skiljer sig mellan olika studenter har vi svårt att identifiera vad detta kan bero på. Kursen har två kursansvariga som båda deltagit i undervisningen och vår önskan är förstås att man ska känna att man kan kontakta åtminstone den ena av oss om man upplever svårigheter.

Betygen för det internationella perspektivet (3,4) och hållbar utveckling (3,8) sticker ut. Det berörs men har inte någon avgörande plats i kursen. Vi funderar vidare på om detta kan/ska utökas till nästa kurstillfälle. EU:s djurskydd och regelverk berörs i viss mån som det internationella perspektiv som kursen omfattar.

Kursledningen vill lyfta studenternas engagemang, hälften har satsat på högsta betyg vilket är en indikation på viljan att lära sig! Vi tackar för en trevlig kurs!

Studentrepresentantens kommentarer

Endast 20% av studenterna har fyllt i kursvärderingen, trots flera påminnelser, vilket är beklagligt men kan ha att göra med att detta var sista kursen innan exjobbet. Kursvärderingen kan ha hamnat mellan stolarna i och med detta.

Majoriteten av betygen är höga (över 4,5) vilket tyder på att vi som studenter varit nöjda med kursen. Det enda som studenterna efterfrågar är mer ingående föreläsningar med fler konkreta exempel på t.ex. hur man kan formulera ett beslut i presentationerna.

Endast betygen för internationella perspektivet och hållbar utveckling är något lägre (3,4 respektive 3,8). Detta har dock inte lyfts som något negativt under kursens gång.

Det är såklart beklagligt att en student känt att den sociala lärmiljön varit otillåtande. Studentrepresentaten har inte hört några vidare kommentarer om detta och kan inte svara på vad exakt det hela handlar om. Det är positivt om man som elev försöker lyfta sådana här problem med någon under kursens gång för att ge möjlighet för förbättring.

I övrigt har jag som studentrepresentant hört gott om kursen.