



Djurens utfodring BI1411, 30306.2425

7.5 Hp
Studietakt = 100%
Nivå och djup = Grund
Kursledare = Emma Ivarsson

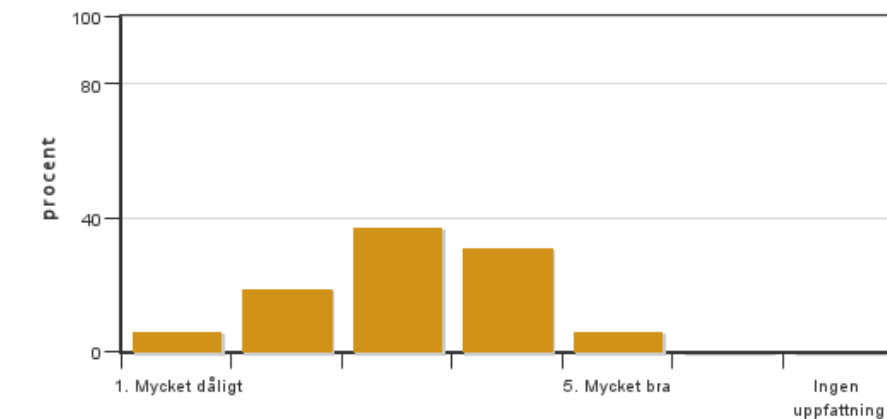
Värderingsresultat

Värderingsperiod: 2025-02-12 - 2025-03-05

Antal svar 16
Studentantal 22
Svarsfrekvens 72 %

Obligatoriska standardfrågor

1. Mitt helhetsintryck av kursen är:

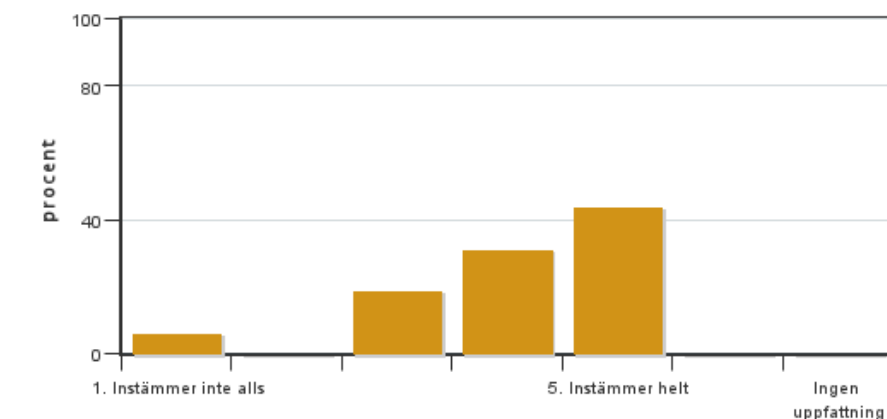


Antal svar: 16
Medel: 3,1
Median: 3

1: 1
2: 3
3: 6
4: 5
5: 1

Har ingen uppfattning: 0

2. Jag anser att kursens innehåll hade en tydlig koppling till kursens lärandemål.

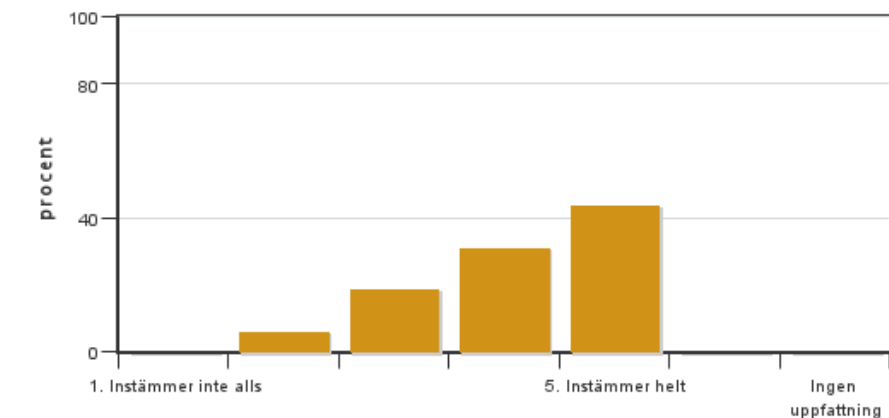


Antal svar: 16
Medel: 4,1
Median: 4

1: 1
2: 0
3: 3
4: 5
5: 7

Har ingen uppfattning: 0

3. Mina förkunskaper var tillräckliga för att tillgodogöra mig kursen.

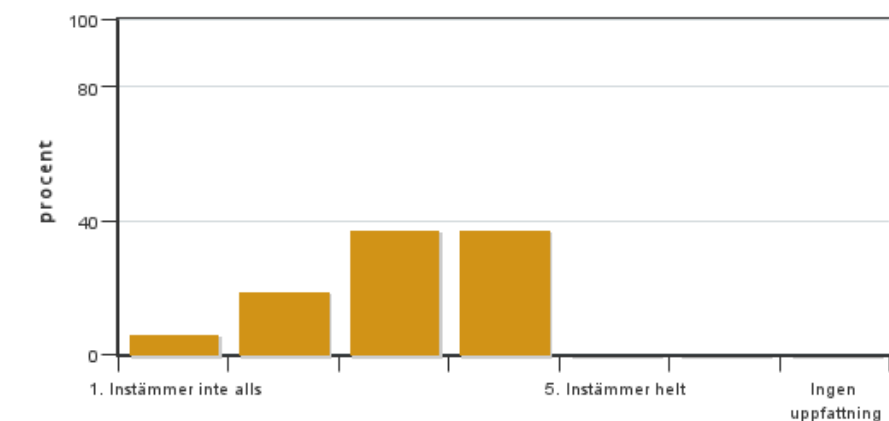


Antal svar: 16
Medel: 4,1
Median: 4

1: 0
2: 1
3: 3
4: 5
5: 7

Har ingen uppfattning: 0

4. Jag anser att kursinformationen var lättillgänglig.

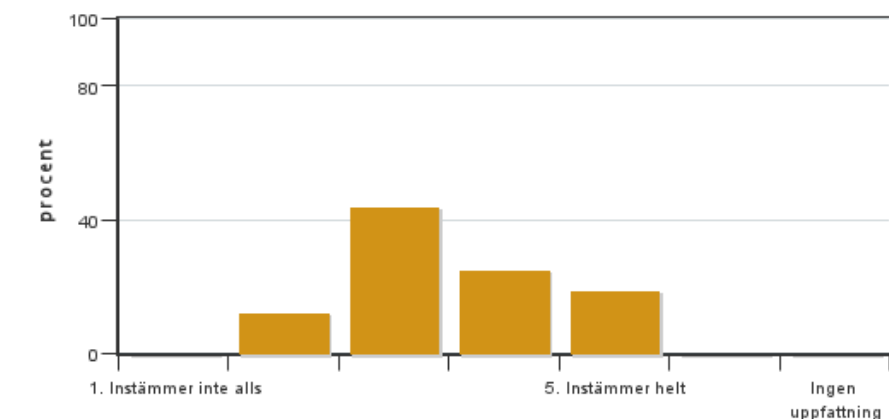


Antal svar: 16
Medel: 3,1
Median: 3

1: 1
2: 3
3: 6
4: 6
5: 0

Har ingen uppfattning: 0

5. Kursens lärandemoment (föreläsningar, litteratur, övningar med mera) har stöttat mitt lärande.



Antal svar: 16
Medel: 3,5
Median: 3

1: 0
2: 2
3: 7
4: 4
5: 3

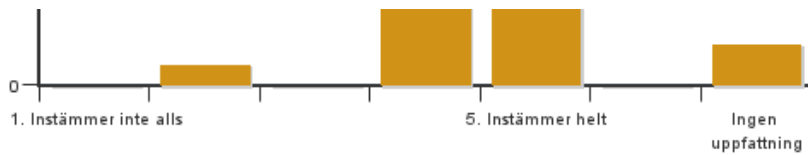
Har ingen uppfattning: 0

6. Jag anser att den sociala lärmiljön har varit inkluderande där olika tankar respekterades.



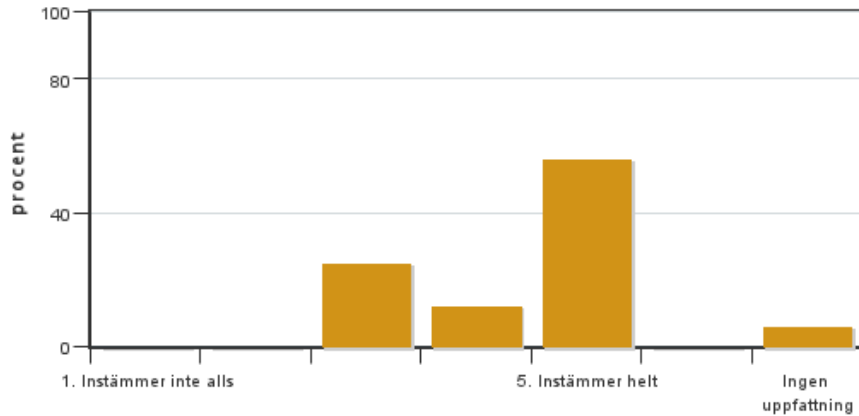
Antal svar: 16
Medel: 4,4
Median: 5

1: 0
2: 1
3: 0
4: 5
5: 8



Har ingen uppfattning: 2

7. Jag anser att den fysiska lärmiljön (exempelvis lokaler och utrustning) var tillfredställande.

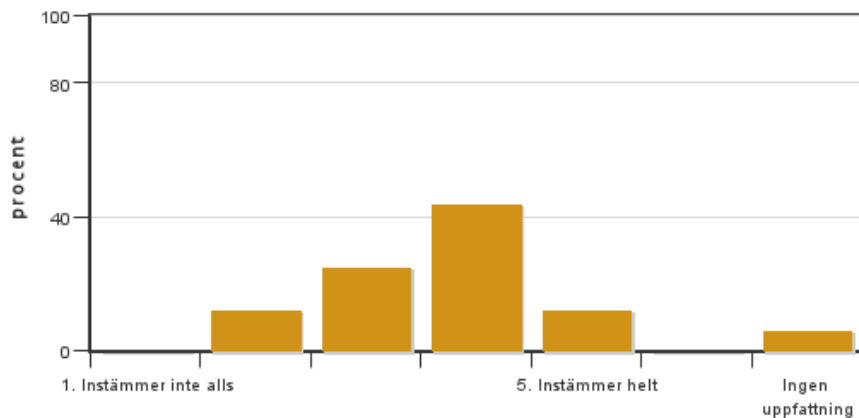


Antal svar: 16
Medel: 4,3
Median: 5

1: 0
2: 0
3: 4
4: 2
5: 9

Har ingen uppfattning: 1

8. Examinationen/-erna gav mig möjlighet att visa vad jag lärt mig under kursen, se lärandemål.

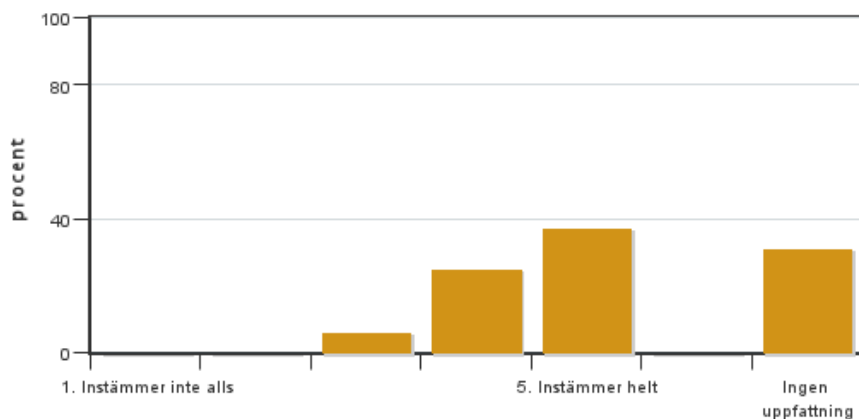


Antal svar: 16
Medel: 3,6
Median: 4

1: 0
2: 2
3: 4
4: 7
5: 2

Har ingen uppfattning: 1

9. Jag anser att kursen har berört hållbar utveckling (miljömässig, social och/eller ekonomisk hållbarhet).

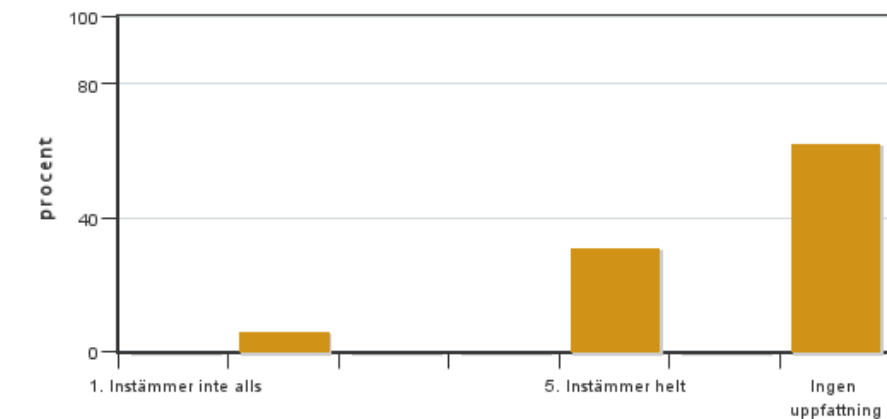


Antal svar: 16
Medel: 4,5
Median: 5

1: 0
2: 0
3: 1
4: 4
5: 6

Har ingen uppfattning: 5

10. Jag anser att kursen har berört ett genus- och jämställdhetsperspektiv i innehåll och praktik (t. ex. perspektiv på ämnet, kurslitteratur, fördelning av taltid och förekomst av härskartekniker).

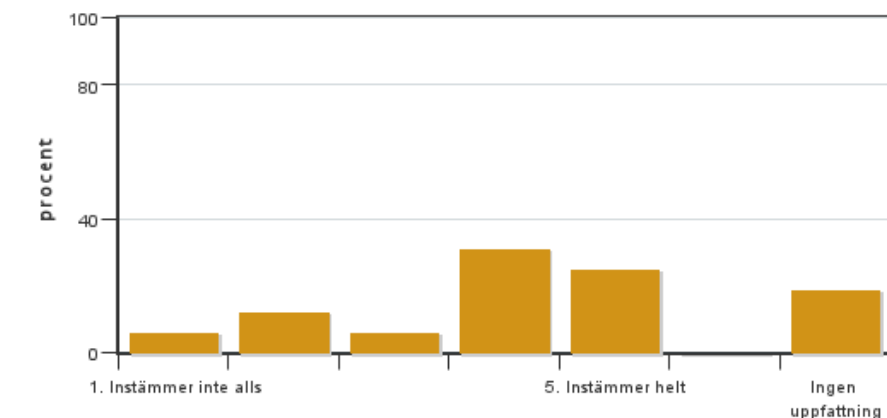


Antal svar: 16
 Medel: 4,5
 Median: 5

1: 0
 2: 1
 3: 0
 4: 0
 5: 5

Har ingen uppfattning: 10

11. Jag anser att kursen har berört internationella perspektiv.

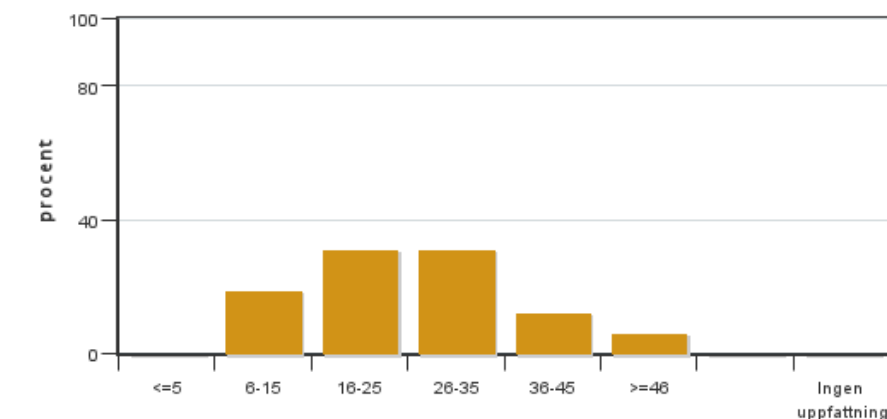


Antal svar: 16
 Medel: 3,7
 Median: 4

1: 1
 2: 2
 3: 1
 4: 5
 5: 4

Har ingen uppfattning: 3

12. Jag har i genomsnitt lagt ... timmar per vecka på kursen (inklusive schemalagd tid).



Antal svar: 16
 Medel: 25,4
 Median: 16-25

≤5: 0
 6-15: 3
 16-25: 5
 26-35: 5
 36-45: 2
 ≥46: 1

Har ingen uppfattning: 0

Kursledarens kommentarer

Kursledningen är generellt nöjd med kursen och studenternas respons, även resultatet på tentan visar att de flesta studenter nått upp till lärandemålen. Några av de kommentarer som lyfts kring struktur och information kommer ses över, så som behov av en studiehandledning.

Övningen med hullbedömning på Lövsta och efterföljande övningar kommer ses över.

Gällande att dela upp hund/kattföreläsningen kommer detta att diskuteras med berörd föreläsare.

En del studenter tycker det är många moment i kursen, och att det är mycket med både ett projektarbete och tenta. Vi anser att alla moment i kursen är välmotiverade och direkt kopplade till lärandemålen, och att tex projektarbetet även hjälper studenterna att klara tentan, studenterna har heller inte lagt mer tid än förväntat på kursen.

Men vi kommer att inför nästa år se över redovisningstiden på projektarbetet och se över om några obligatoriska moment såsom foderdiskussion och foderstatsberäkning inte ska vara obligatoriska utan istället ha en tydligare koppling till tentan.

Studentrepresentantens kommentarer

Många som gjorde kursvärderingen tyckte informationen och instruktionerna för denna kurs var otydliga eller svåra att hitta. Flera önskade ett studiehandledningsdokument där alla moment fanns listade på samma ställe, eftersom det var många små delar att hålla koll på i denna kurs. På projektarbetet önskades det mer konkreta instruktioner till skrivdelen, och en kanske inte så lång muntlig presentation. Några önskade också att projektet fick mer tid och fokus, och att man alltså ändrar eller tar bort någon av de andra examinationsuppgifterna. Flera tyckte det var för många examinationer, framförallt med både tenta och projektarbete. Ett uppskattat moment var i alla fall foderquizzet!

Studiebesöket till Lövsta hade varit mer uppskattat om vi fick öva på att hullbedöma själva och kanske vara där längre, det var många som inte tyckte det var värt att åka dit för det korta besöket. Även räkneuppgiften till Lövsta fick en del kritik för att vara otydlig i instruktioner och blev mer en tolkningsfråga än en räknefråga.

Hund- och kattföreläsningen hade gärna fått delas upp i separata delar, eftersom katten hamnade i skymundan av hunden.

Instuderingsfrågorna efter föreläsningarna var i många fall orelaterade till innehållet på föreläsningen, vilket verkar ha varit förvirrande för några. Det var flera som tyckte de var svåra att svara på så kanske hade det behövts en översikt av dem eller tydligare instruktioner inför dem.

Kursen hade en tydlig koppling till hållbarhet.