



## Skoglig planering SV0024, 10079.2425

15 Hp  
Studietakt = 100%  
Nivå och djup = Grund  
Kursledare = Dianne Staal Wästerlund

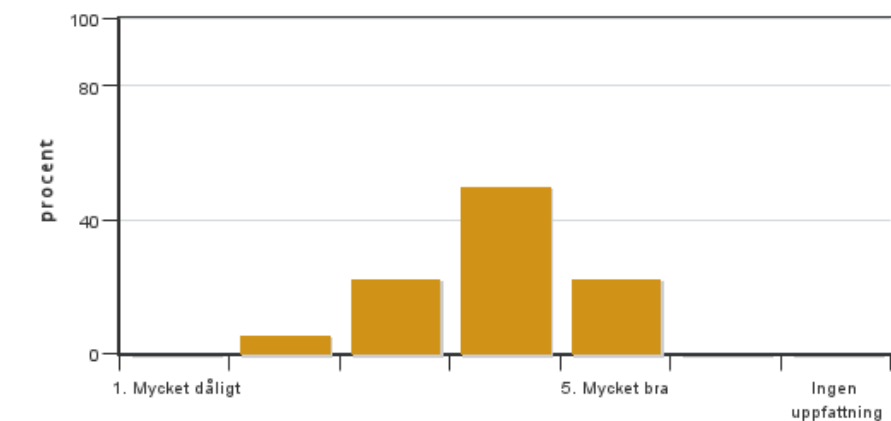
### Värderingsresultat

Värderingsperiod: 2024-10-21 - 2024-11-14

Antal svar 18  
Studentantal 32  
Svarsfrekvens 56 %

### Obligatoriska standardfrågor

#### 1. Mitt helhetsintryck av kursen är:

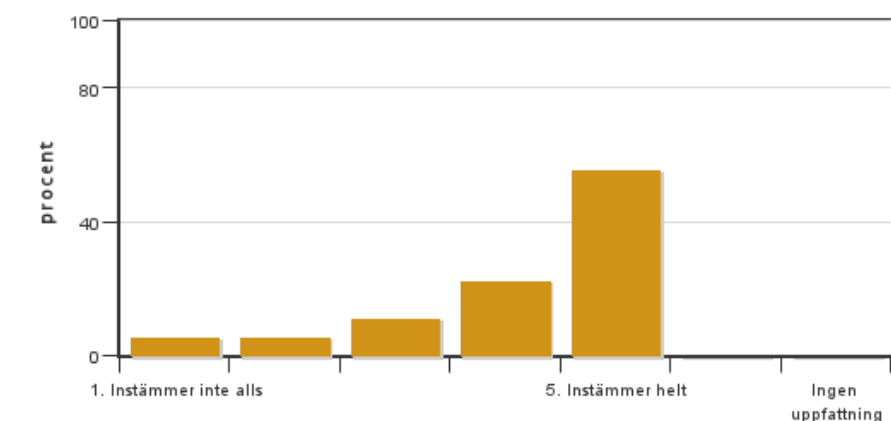


Antal svar: 18  
Medel: 3,9  
Median: 4

1: 0  
2: 1  
3: 4  
4: 9  
5: 4

Har ingen uppfattning: 0

#### 2. Jag anser att kursens innehåll hade en tydlig koppling till kursens lärandemål.

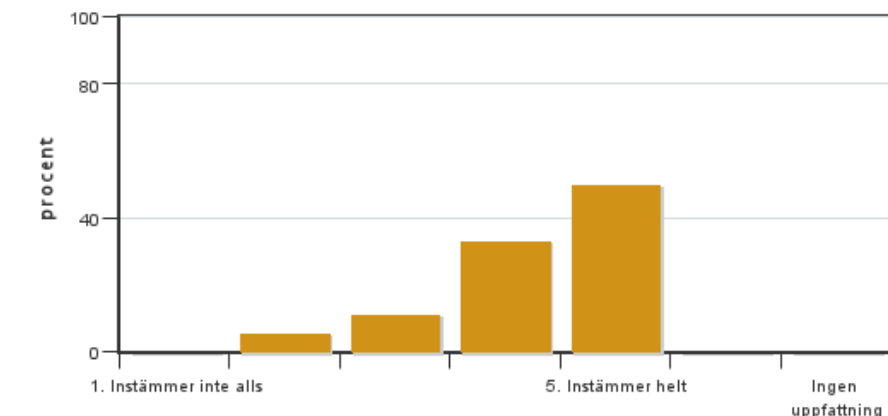


Antal svar: 18  
Medel: 4,2  
Median: 5

1: 1  
2: 1  
3: 2  
4: 4  
5: 10

Har ingen uppfattning: 0

**3. Mina förkunskaper var tillräckliga för att tillgodogöra mig kursen.**

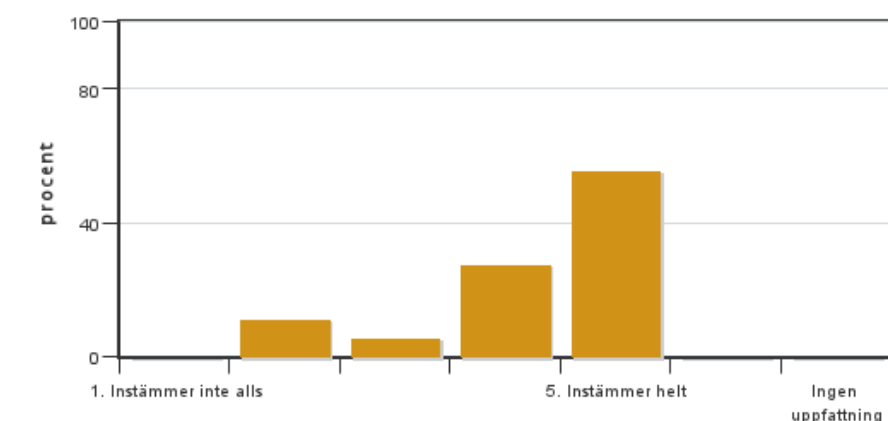


Antal svar: 18  
Medel: 4,3  
Median: 4

1: 0  
2: 1  
3: 2  
4: 6  
5: 9

Har ingen uppfattning: 0

**4. Jag anser att kursinformationen var lättillgänglig.**

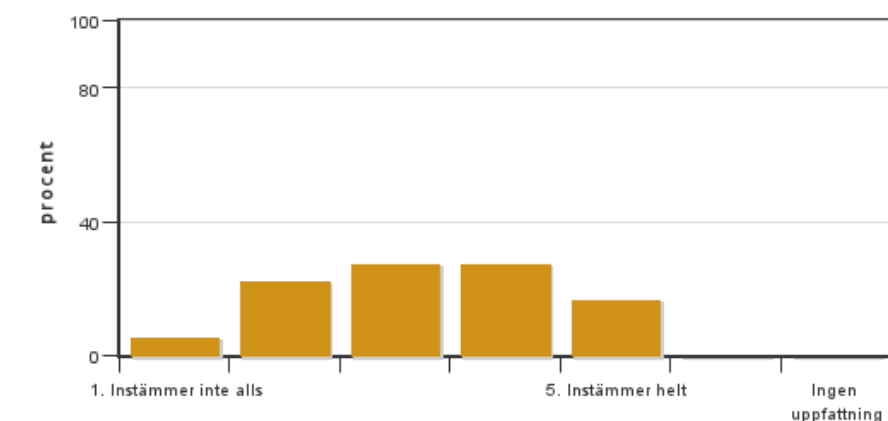


Antal svar: 18  
Medel: 4,3  
Median: 5

1: 0  
2: 2  
3: 1  
4: 5  
5: 10

Har ingen uppfattning: 0

**5. Kursens lärandemoment (föreläsningar, litteratur, övningar med mera) har stöttat mitt lärande.**

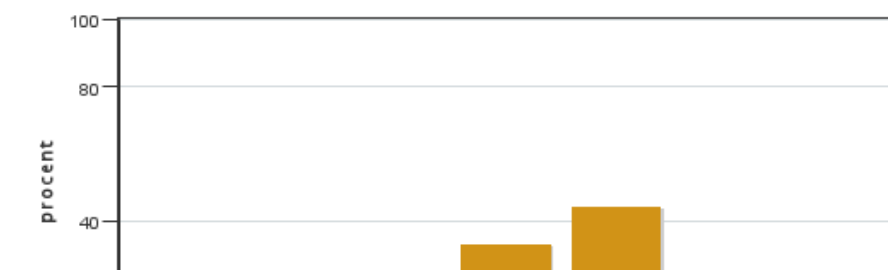


Antal svar: 18  
Medel: 3,3  
Median: 3

1: 1  
2: 4  
3: 5  
4: 5  
5: 3

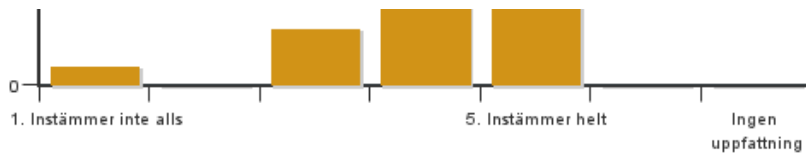
Har ingen uppfattning: 0

**6. Jag anser att den sociala lärmiljön har varit inkluderande där olika tankar respekterades.**



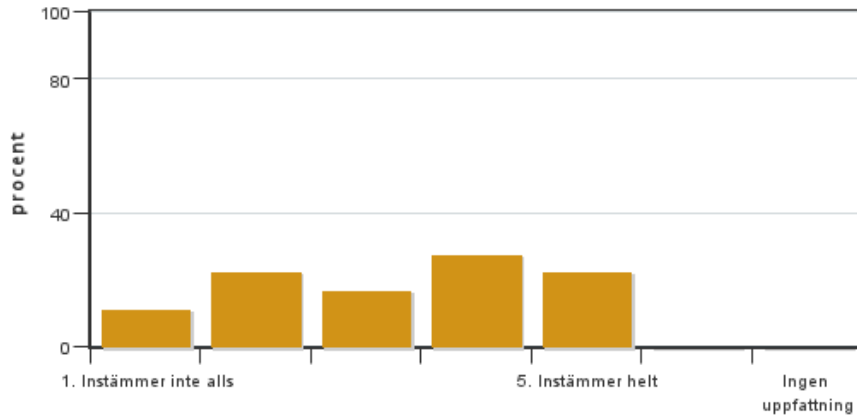
Antal svar: 18  
Medel: 4,1  
Median: 4

1: 1  
2: 0  
3: 3  
4: 6  
5: 8



Har ingen uppfattning: 0

**7. Jag anser att den fysiska lärmiljön (exempelvis lokaler och utrustning) var tillfredställande.**



Antal svar: 18

Medel: 3,3

Median: 3

1: 2

2: 4

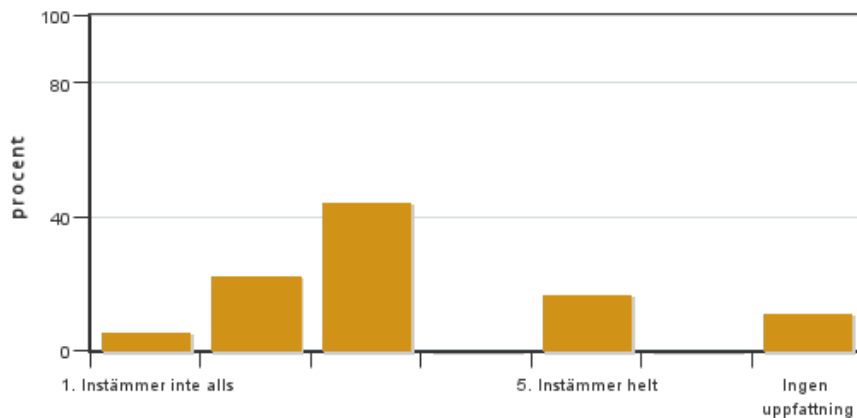
3: 3

4: 5

5: 4

Har ingen uppfattning: 0

**8. Examinationen/-erna gav mig möjlighet att visa vad jag lärt mig under kursen, se lärandemål.**



Antal svar: 18

Medel: 3,0

Median: 3

1: 1

2: 4

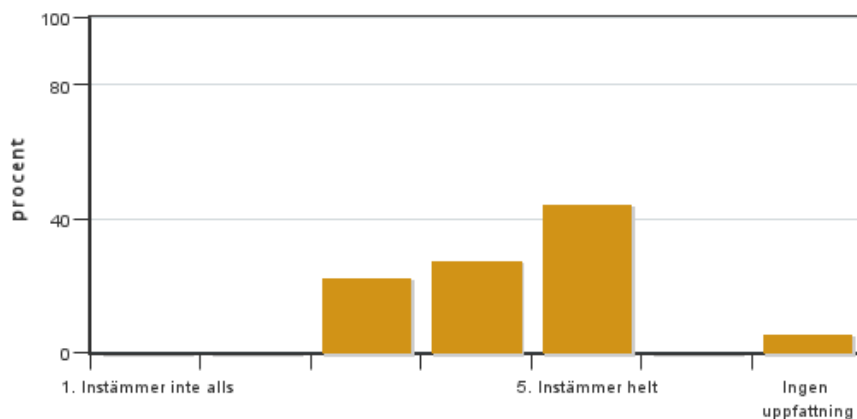
3: 8

4: 0

5: 3

Har ingen uppfattning: 2

**9. Jag anser att kursen har berört hållbar utveckling (miljömässig, social och/eller ekonomisk hållbarhet).**



Antal svar: 18

Medel: 4,2

Median: 4

1: 0

2: 0

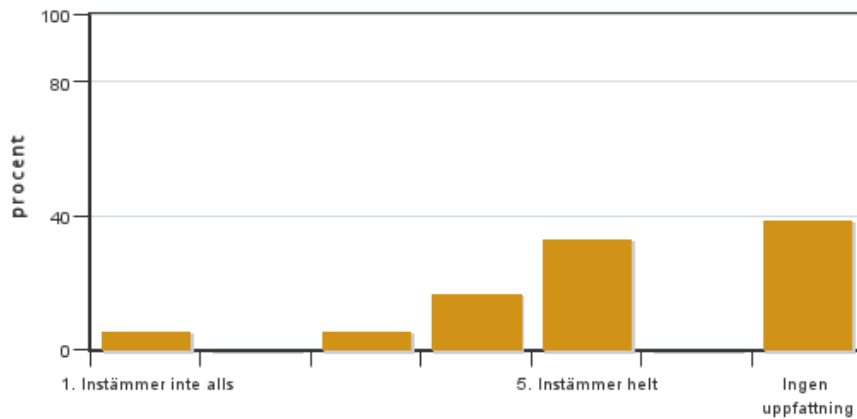
3: 4

4: 5

5: 8

Har ingen uppfattning: 1

**10. Jag anser att kursen har berört ett genus- och jämställdhetsperspektiv i innehåll och praktik (t. ex. perspektiv på ämnet, kurslitteratur, fördelning av taltid och förekomst av härskartekniker).**

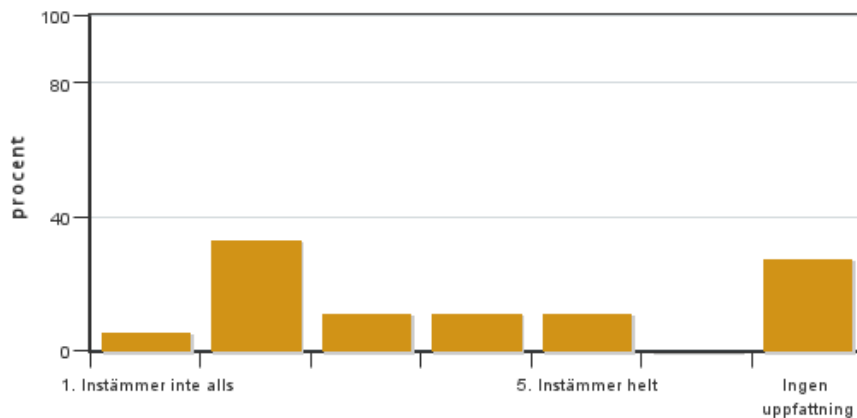


Antal svar: 18  
 Medel: 4,2  
 Median: 5

1: 1  
 2: 0  
 3: 1  
 4: 3  
 5: 6

Har ingen uppfattning: 7

**11. Jag anser att kursen har berört internationella perspektiv.**

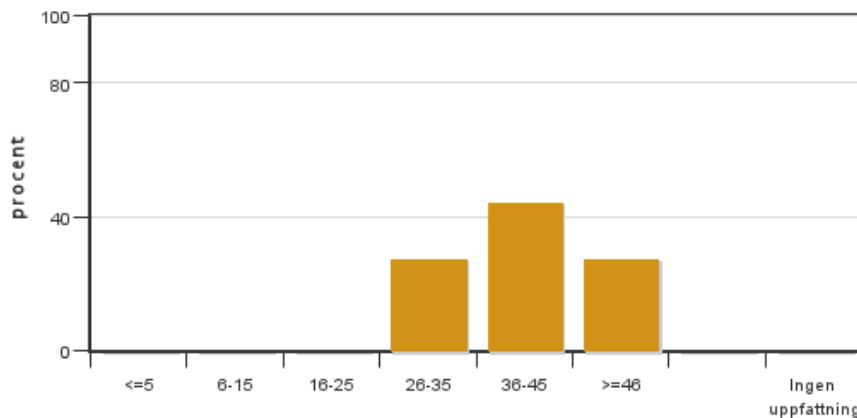


Antal svar: 18  
 Medel: 2,8  
 Median: 2

1: 1  
 2: 6  
 3: 2  
 4: 2  
 5: 2

Har ingen uppfattning: 5

**12. Jag har i genomsnitt lagt ... timmar per vecka på kursen (inklusive schemalagd tid).**



Antal svar: 18  
 Medel: 38,9  
 Median: 36-45

≤5: 0  
 6-15: 0  
 16-25: 0  
 26-35: 5  
 36-45: 8  
 ≥46: 5

Har ingen uppfattning: 0

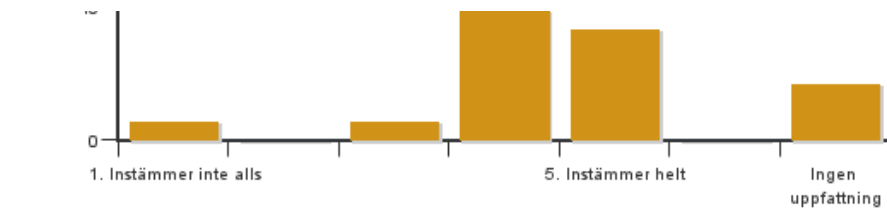
**Egna frågor**

**13. Kursens lärandemål och betygskriterier är konsekventa och hänger väl ihop**



Antal svar: 18  
 Medel: 4,1  
 Median: 4

1: 1  
 2: 0  
 3: 1

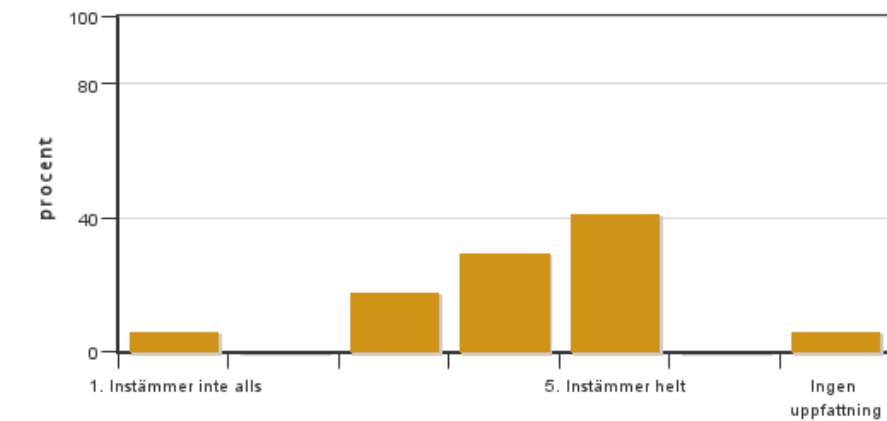


4: 7

5: 6

Har ingen uppfattning: 3

**14. Innehållet i kursen har stämt med kursplan och förhandsinformation.**



Antal svar: 17

Medel: 4,1

Median: 4

1: 1

2: 0

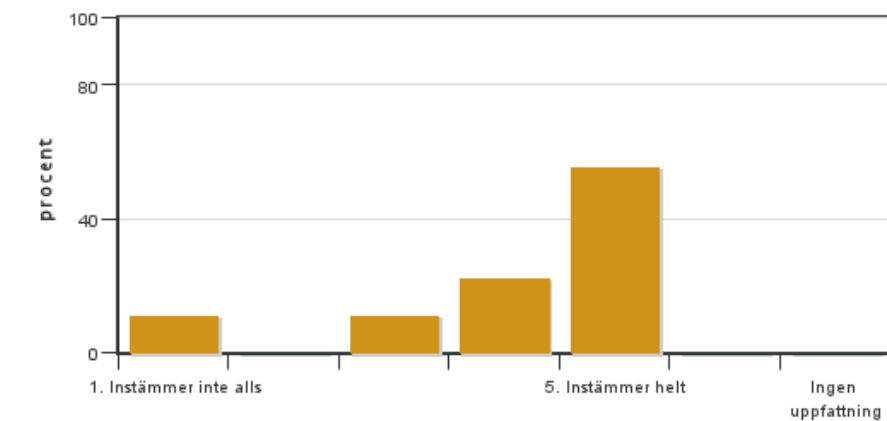
3: 3

4: 5

5: 7

Har ingen uppfattning: 1

**15. Kursinnehållet har varit intressant och stimulerande.**



Antal svar: 18

Medel: 4,1

Median: 5

1: 2

2: 0

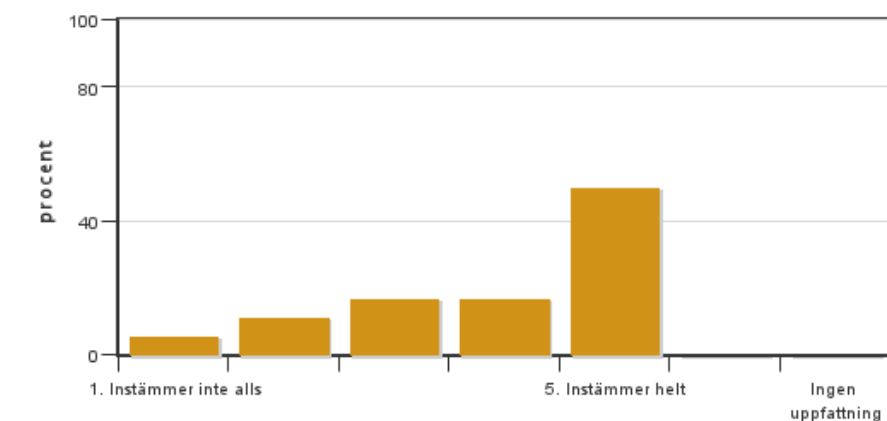
3: 2

4: 4

5: 10

Har ingen uppfattning: 0

**16. Under kursen har jag fått tydlig information om uppläggning och om vad jag förväntats göra.**



Antal svar: 18

Medel: 3,9

Median: 4

1: 1

2: 2

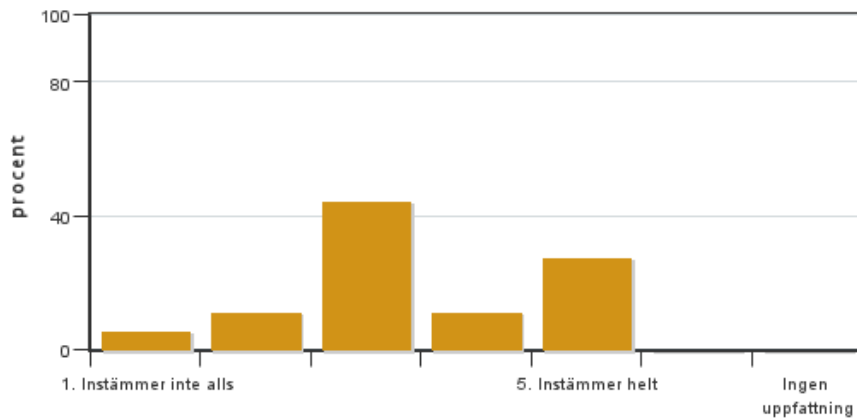
3: 3

4: 3

5: 9

Har ingen uppfattning: 0

**17. Litteratur och studiematerial var relevant för kursens uttalade syften.**

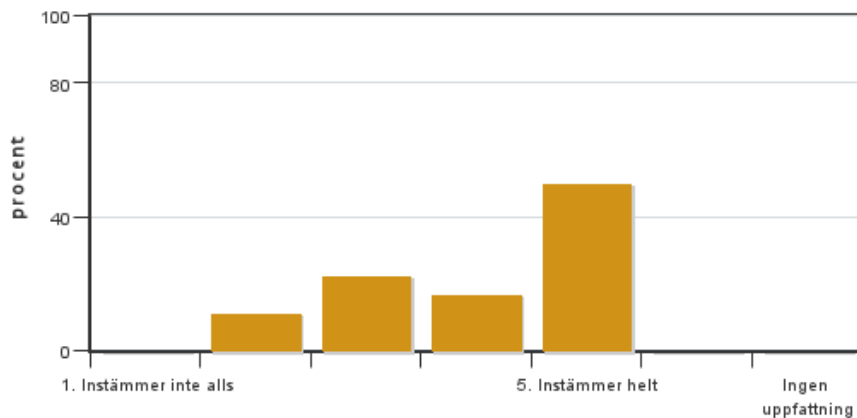


Antal svar: 18  
 Medel: 3,4  
 Median: 3

1: 1  
 2: 2  
 3: 8  
 4: 2  
 5: 5

Har ingen uppfattning: 0

**18. Lärarna på kursen har ansträngt sig för att göra ämnet intressant.**

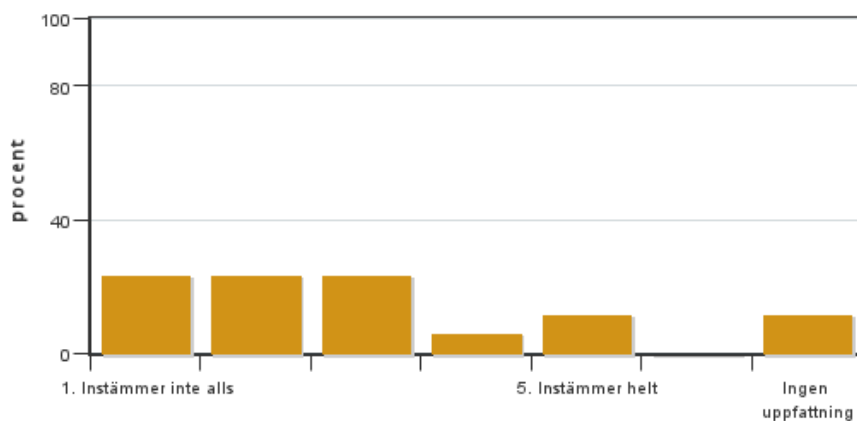


Antal svar: 18  
 Medel: 4,1  
 Median: 4

1: 0  
 2: 2  
 3: 4  
 4: 3  
 5: 9

Har ingen uppfattning: 0

**19. Examinationen har givit mig tillfälle att på ett rättvist sätt visa mina kunskaper och färdigheter**

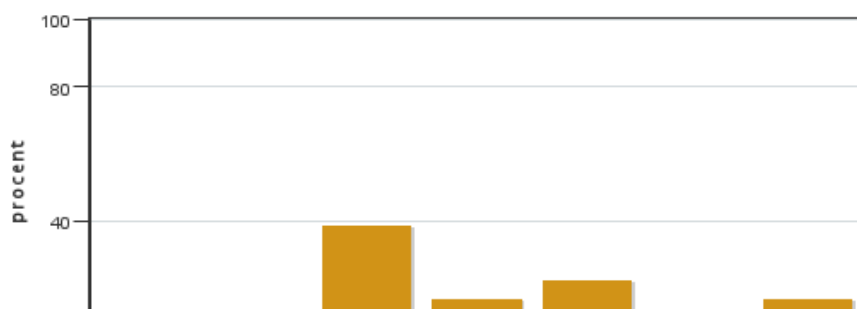


Antal svar: 17  
 Medel: 2,5  
 Median: 2

1: 4  
 2: 4  
 3: 4  
 4: 1  
 5: 2

Har ingen uppfattning: 2

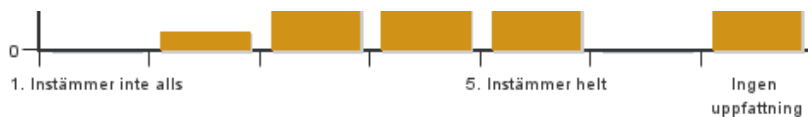
**20. att följa vissa föreläsningar via videoupptäckning har fungerat bra**



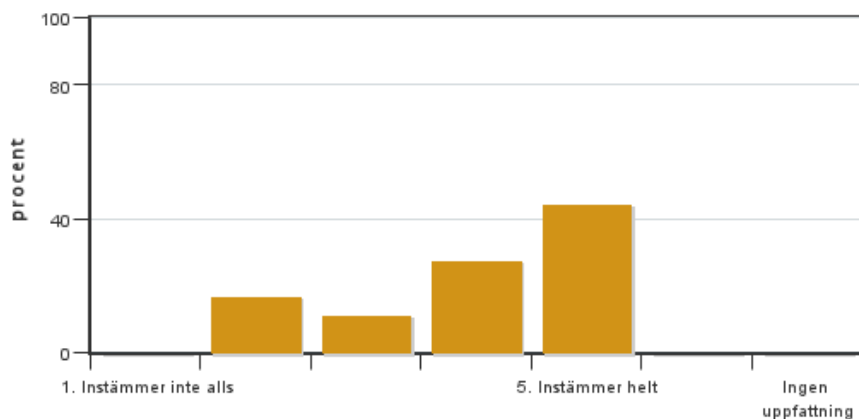
Antal svar: 18  
 Medel: 3,7  
 Median: 3

1: 0  
 2: 1  
 3: 7  
 4: 3  
 5: 4

Har ingen uppfattning: 3



## 21. jag fick den stöd jag behövde under övningar



Antal svar: 18  
Medel: 4,0  
Median: 4

1: 0  
2: 3  
3: 2  
4: 5  
5: 8

Har ingen uppfattning: 0

## Kursledarens kommentarer

Många kommentarer har kommit in på tentamen. Förra året var tentamen traditionellt i slutet av kursen, nu var den flyttat tidigare för att studenter förra året upplevde att det blev stressig att förbereda sig för tentamen samtidigt som slutövningen skulle göras. Nu upplevde studenter att sista frågan, värd 20 poäng (20% av total poäng) handlade om saker som ännu inte riktigt hade behandlats. Heureka hade vid detta tillfälle introducerats och gått igenom så det var behandlats men i slutövningen blev det mer ordentlig genomgången och därför upplevdes sista frågan på den ordinarie tentan som orättfärdig. Poängsättningen av frågor ansågs leda till att många inte klarade godkänd gränsen eftersom sista frågorna fick väldigt stor vikt. Det var uppenbart att studenterna var oroliga om utformningen av tentamen eftersom vi förvarnade att den kommer att se annorlunda ut än förra årets. Kommentarer från förra årets studenter var att den var för lätt, vilket vi höll med om. Att tentan skulle vara fokuserat på Heureka och hur man lägger upp en Heureka analys är någonting vi behöver titta vidare på. Frågorna formulerades utifrån planeringsteori, Heureka är naturligtvis också skriven utifrån den teori, men det är möjligt att den kopplingen inte har framgått så tydligt i undervisningen. Vi tar till oss kritiken för utformningen av nästa års tentamen.

Litteraturen till kursen ansågs var mycket och vissa studenter efterlyste litteraturseminarier. För att hjälpa studenter att lägga upp sina studier har det funnits en studieplan där de olika delar i kursen introducerades och där litteraturen var fördelade över de olika delar. Denna kurs ligger på år tre och då förväntar vi oss att studenter har utarbetat sin studieteknik vad gäller läsning av vetenskaplig litteratur och självständig kan bearbeta den. Vi har i kursen lagt fokus på övningar som bearbetningsmetod. Att lägga till litteraturseminarier skulle göra kursen ännu mer tidsintensiv.

Samtidigt ansågs introduktionen till Heureka att ha en brant inlärningskurva. Vi är medveten att det är ett komplex system som ska jobba med komplexa frågor, vi har försökt förklara detta genom övningar utan Heureka (som hitta optimal plan). Vår ambition är inte att lära studenter allt om Heureka (även om det kan upplevas som sådant), vår ambition är att lära skoglig planering där Heureka är ett viktigt verktyg. Vi får granssaka vårt upplägg ännu en gång för att se vart vi lägger fokus på och förklara kopplingen mellan planeringsteori och Heureka. Genom att ha hjälp på plats så mycket som möjligt på båda orten har vi försökt att göra intro till Heureka så smidigt som möjligt. Vi är glada att läsa att assistenterna har varit hjälpsamma och kunnat svara på många frågor, vi hoppas också att Heurekas digitala hjälpsidor har varit till hjälp.

Föreläsningar fick en del kommentarer som att det fanns viss repetition och att lärarna inte verkade vara samspelade. Att det kan uppstå repetition mot tidigare kurser är kanske inte förvånande eftersom denna kurs ska sätta innehållet av tidigare kurser i ett nytt perspektiv. Förhoppningsvis på sådant sätt att det tillför nya dimensioner. Viss repetition är bra för inläring. Lärarkåren i denna kurs har haft åtskilliga möten för att sätta ihop kursen och är därmed medveten vad som behandlades i de olika delar. Däremot har var och en förberedd sin del utifrån sitt sätt att undervisa och då kan det ha blivit lite överlapp och skillnader i anslag. Undervisning är ingen teaterföreställning med ett manus, varje lärare tar sig an sin del på sitt sätt. Vi får bli bättre att kolla igenom varandras material och på så sätt undersöka hur vi kan begränsa repetition inom kursen.

Slutövningen hade i jämförelse med förra året blivit något mindre i omfång. Den upplevdes enligt kursvärderingen ändå som krävande. Men enligt de rapporterade timmar som studenter har lagt ner inte som gränsöverskridande. Att ha en alternativ övning än en liknande variant av övningen när det inte gick att genomföra (därför att kollegorna inte hade lämnat in sin rapport) ifrågasatts. Vi menar fortfarande att det är ytterst pedagogiskt att reflektera över vad bristen i kollegornas planering har för effekt på inläring.

Vi tar med oss att vi måste gå igenom instruktioner till flera övningar samt att utveckla blanketter för datainsamling. Vi kan däremot inte göra så mycket åt lokalerna. Om vi behöver ha undervisning på en annan tidpunkt än vi har blivit tilldelat finns det inte så mycket alternativ när man också ska ha videokonferens med. Vi ska framföra åsikter om begränsat ventilation.

Sammanlagt visar denna kursvärdering att kursen har utvecklats i en positiv riktning men att det finns fortfarande områden för förbättring. Vi jobbar vidare!

## **Studentrepresentantens kommentarer**

---

Studentrepresentanten har inte lämnat några kommentarer

---

Kontakta support: [support@slu.se](mailto:support@slu.se) - 018-67 6600