



Systemanalys med energitillämpningar TN0362, 30264.2425

5 Hp

Studietakt = 33%

Nivå och djup = Grund

Kursledare = Rasmus Einarsson

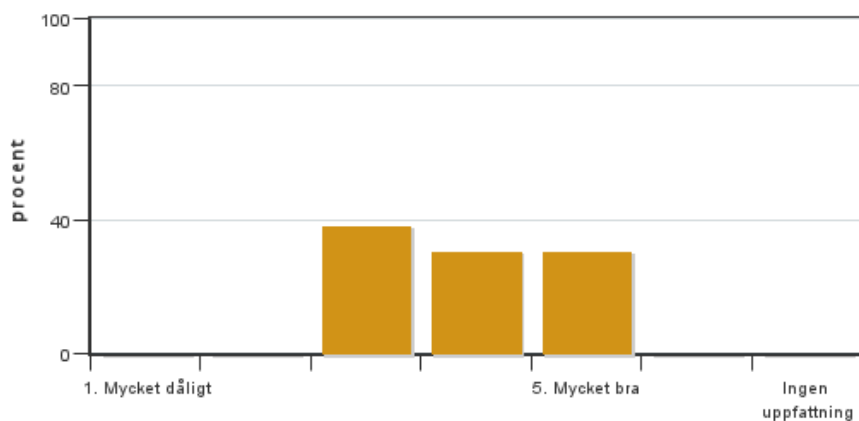
Värderingsresultat

Värderingsperiod: 2025-06-04 - 2025-06-22

Antal svar 13
Studentantal 47
Svarsfrekvens 27 %

Obligatoriska standardfrågor

1. Mitt helhetsintryck av kursen är:

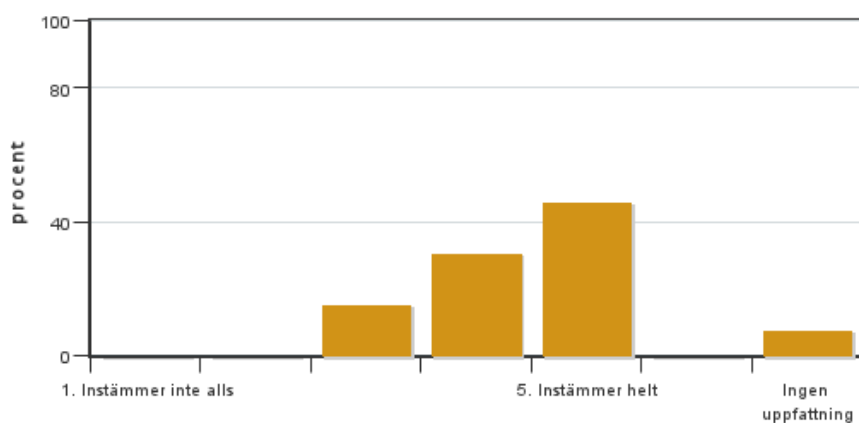


Antal svar: 13
Medel: 3,9
Median: 4

1: 0
2: 0
3: 5
4: 4
5: 4

Har ingen uppfattning: 0

2. Jag anser att kursens innehåll hade en tydlig koppling till kursens lärandemål.

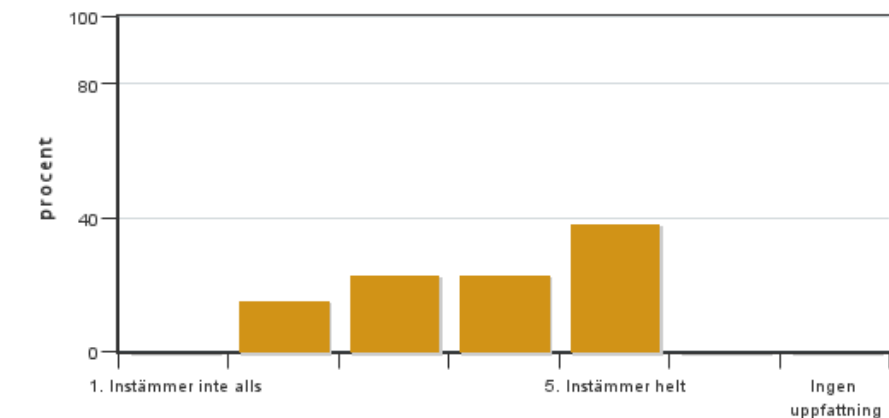


Antal svar: 13
Medel: 4,3
Median: 4

1: 0
2: 0
3: 2
4: 4
5: 6

Har ingen uppfattning: 1

3. Mina förkunskaper var tillräckliga för att tillgodogöra mig kursen.

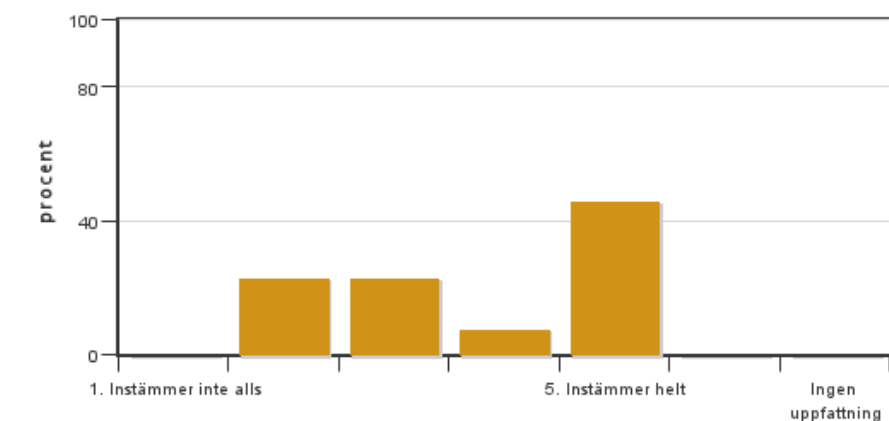


Antal svar: 13
Medel: 3,8
Median: 4

1: 0
2: 2
3: 3
4: 3
5: 5

Har ingen uppfattning: 0

4. Jag anser att kursinformationen var lättillgänglig.

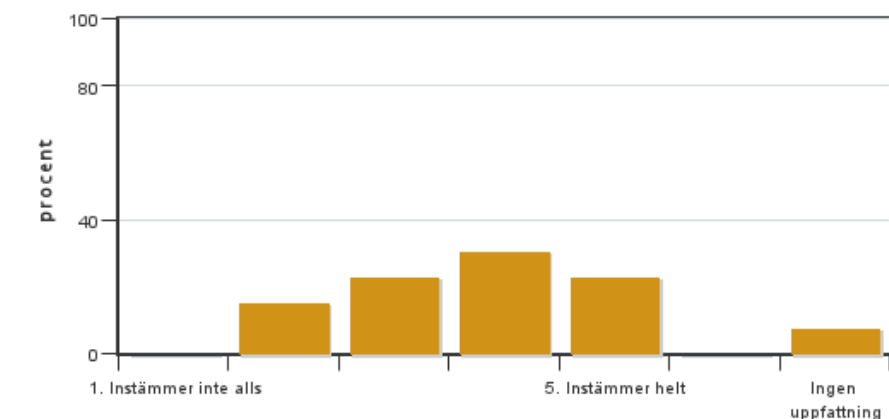


Antal svar: 13
Medel: 3,8
Median: 4

1: 0
2: 3
3: 3
4: 1
5: 6

Har ingen uppfattning: 0

5. Kursens lärandemoment (föreläsningar, litteratur, övningar med mera) har stöttat mitt lärande.

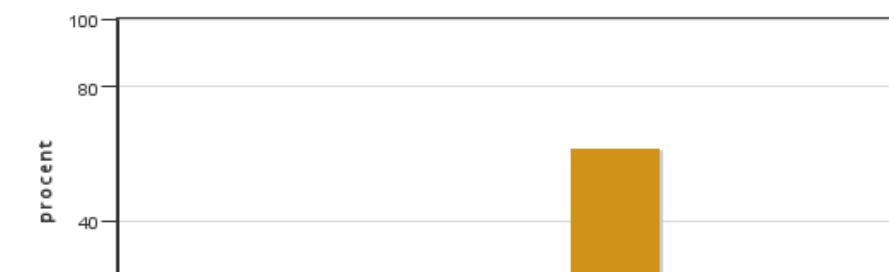


Antal svar: 13
Medel: 3,7
Median: 4

1: 0
2: 2
3: 3
4: 4
5: 3

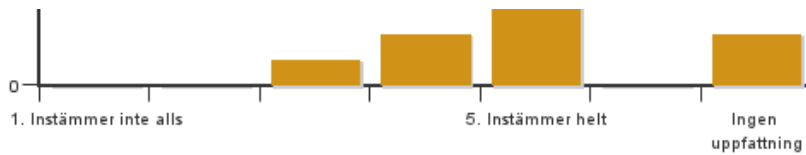
Har ingen uppfattning: 1

6. Jag anser att den sociala lärmiljön har varit inkluderande där olika tankar respekterades.



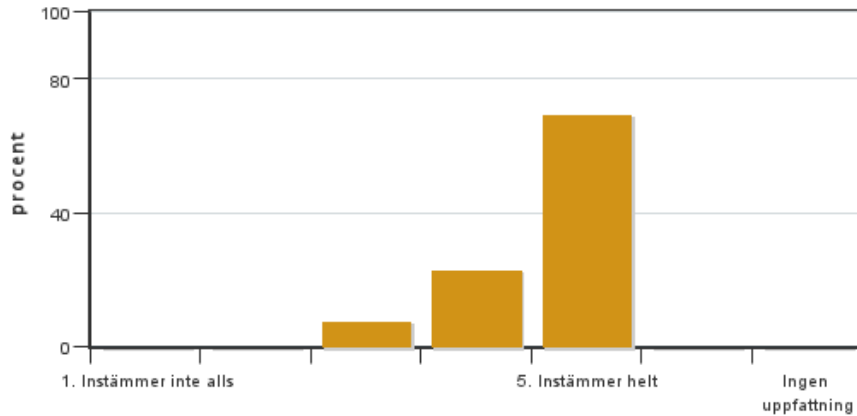
Antal svar: 13
Medel: 4,6
Median: 5

1: 0
2: 0
3: 1
4: 2
5: 8



Har ingen uppfattning: 2

7. Jag anser att den fysiska lärmiljön (exempelvis lokaler och utrustning) var tillfredställande.

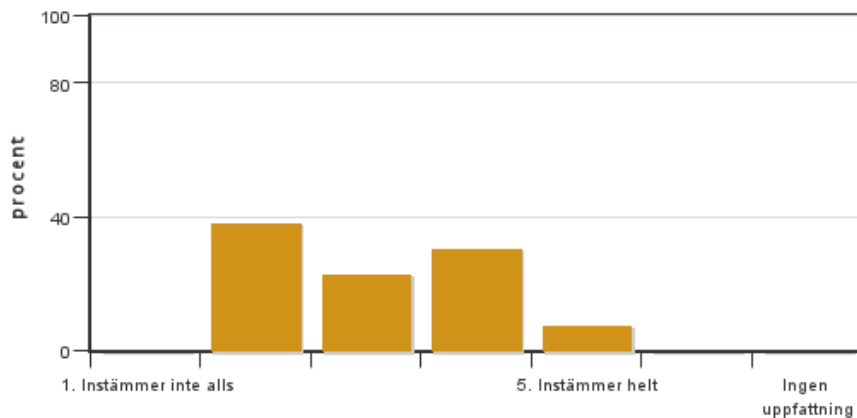


Antal svar: 13
Medel: 4,6
Median: 5

1: 0
2: 0
3: 1
4: 3
5: 9

Har ingen uppfattning: 0

8. Examinationen/-erna gav mig möjlighet att visa vad jag lärt mig under kursen, se lärandemål.

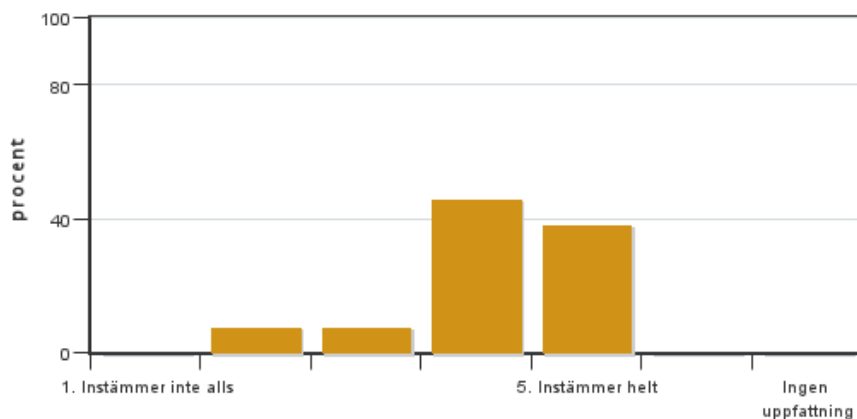


Antal svar: 13
Medel: 3,1
Median: 3

1: 0
2: 5
3: 3
4: 4
5: 1

Har ingen uppfattning: 0

9. Jag anser att kursen har berört hållbar utveckling (miljömässig, social och/eller ekonomisk hållbarhet).

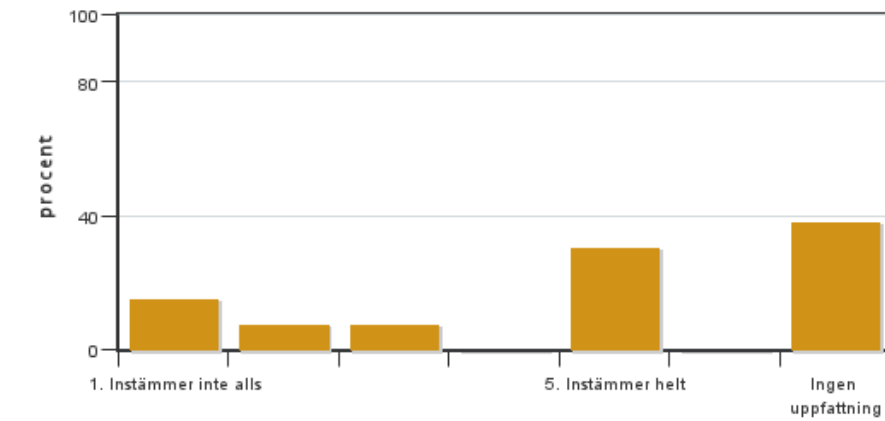


Antal svar: 13
Medel: 4,2
Median: 4

1: 0
2: 1
3: 1
4: 6
5: 5

Har ingen uppfattning: 0

10. Jag anser att kursen har berört ett genus- och jämställdhetsperspektiv i innehåll och praktik (t. ex. perspektiv på ämnet, kurslitteratur, fördelning av taltid och förekomst av härskartekniker).

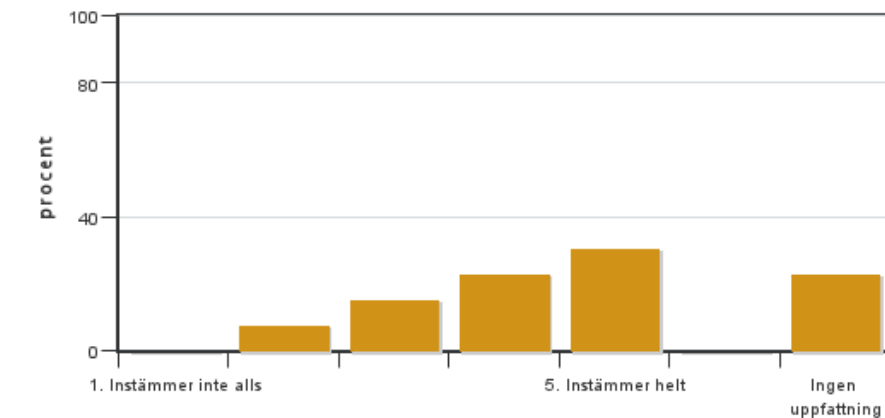


Antal svar: 13
 Medel: 3,4
 Median: 3

1: 2
 2: 1
 3: 1
 4: 0
 5: 4

Har ingen uppfattning: 5

11. Jag anser att kursen har berört internationella perspektiv.

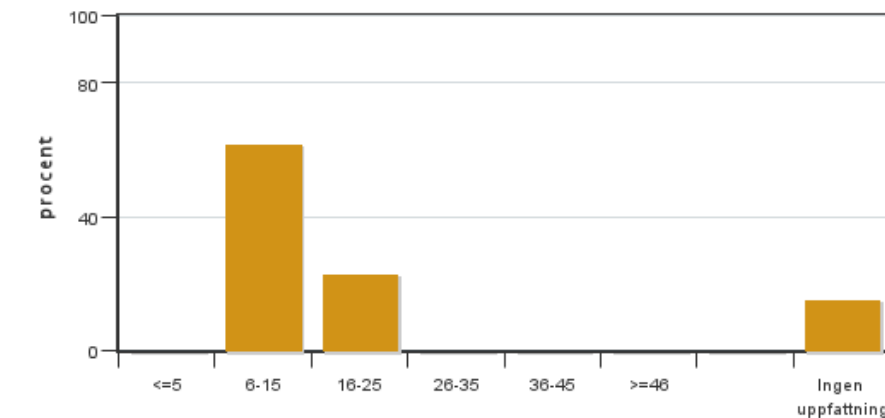


Antal svar: 13
 Medel: 4,0
 Median: 4

1: 0
 2: 1
 3: 2
 4: 3
 5: 4

Har ingen uppfattning: 3

12. Jag har i genomsnitt lagt ... timmar per vecka på kursen (inklusive schemalagd tid).



Antal svar: 13
 Medel: 12,7
 Median: 6-15

≤5: 0
 6-15: 8
 16-25: 3
 26-35: 0
 36-45: 0
 ≥46: 0

Har ingen uppfattning: 2

Egna frågor

13. Vilka är de bästa delarna eller aspekterna av kursen som bör behållas till nästa år?

13. Vilka är de sämsta delarna eller aspekterna av kursen som bör tas bort eller förändras till nästa år? Ge gärna förslag på förbättringar.

Kursledarens kommentarer

Kursvärderingen har tyvärr endast fyllts i av 13 studenter (av 47 registrerade) men ger ändå en del användbar återkoppling inför nästa års kurs.

Kursen är delvis förändrad i och med att en ny person tagit över som kursledare och examinator. Relativt positiva och välfungerande delar av kursen är projekt, datorlaborationer, studiebesök och föreläsningar. Några saker som kan förbättras till nästa år är

- tydligare förväntningar inför tentamen (t ex genom instuderingsuppgifter),
- förändring av Canvas-sidan för att likna övriga kurshemsidor mer,
- flyttat datum för studiebesök,
- tydligare struktur på föreläsningar och
- färre uppgifter men större krav på självständighet i datorlaborationerna.

Kursledaren noterar att en del studenter uppträtt ovetande om kurslitteratur fram till ett mycket sent skede i kursen. Detta trots att introföreläsning och föreläsningssanteckningar understrukturerat vikten av att läsa och att kunna resonera om innehållet i kurslitteraturen, och att läsanvisningar i kursboken kommunicerats skriftligt kopplat till varje föreläsning. Kursledaren överväger till nästa år ytterligare sätt att kommunicera vilka förväntningar som finns på egen inläsning.

Studentrepresentantens kommentarer

Tyvärr har bara 27% (13 st) av studenterna besvarat kursutvärderingen men efter att ha kollat igenom alla svar känner jag att det som kommit upp är alla de punkterna jag som studentrepresentant har hört pratats om bland mina kamrater med.

Helhetsintrycket på kursen fick ett medelvärde på 3.9 men som framgår mycket i kursutvärderingen har tentan en stor del i varför det inte är högre.

Efter **tentan** möttes man av chock bland studenterna då alla kände att det inte alls var detta de pluggat på. Som framgår i utvärderingen känner studenterna att de hade velat ha fler övningstentor då Rasmus ändrat strukturen på tentan drastiskt jämfört med tidigare år. Många känner att det inte framgick bra hur man skulle plugga till tentan eftersom det vi trodde skulle examineras på var föreläsningssanteckningar och läshänvisningar, men detta var bara en liten del av tentan. Folk hade uppskattat att få övningsuppgifter under kursens gång för att förstå det som kom på tentan. (Tex uppgifter med ekvationssystem och fassystem...man kanske hade kunnat få in detta i någon datorlab?)

Sedan var det många som inte uppskattade att minuspoängen kunde påverka poängen utanför den uppgiften.

Datalaborationerna uppskattades ändå av studenterna eftersom man verkligen jobbade hands-on i excel och StockSD men dess uppbyggnad var inte optimal. Exceldelen var bra men lite för många uppgifter men här kunde man uppskatta att instruktionerna var övertydliga för man lärde sig nya grejer och det var inte repetitivt. Däremot kände alla studenter det var skönt i början av StockSD delen med övertydliga instruktioner men att det tillslut blev väldigt repetitivt och hjärndött att bara kopiera MASSA nya modeller utifrån bilder vi fått sant bara lägga in värden vi fått i rutor för att kopiera svaret till svarsformulären. I sista datorlabbarna hade man kunnat korta ner de och låta studenterna tänka själv. Det var lite svårare för mac-personer att lösa att kunna jobba hemifrån och eftersom det alltid gick övertid med labbarna behövde de ofta sitta på SLU någon annan dag så det är en förbättringspunkt. Sven var bra

Jag samt alla som var med på **Stockholm Exergi** tyckte det var riktigt roligt för vi behöver mer sånt att få komma ut på arbetsplatser och se vad som kan bli av oss. Men som Rasmus redan vet behövs detta studiebesök ligga längre bort från tenta-P

Projektet har jag inte hört något dåligt om av mina kamrater. Först blev man lite skräckt att det stod att man behövde lägga ner ca 50 h var men det blev nog inte riktigt så länge. Det var bra storlek på projektet och bra att syftet var på att göra en systemanalys och inte att det skulle bli helt rätt med siffror och så. Det var givande.

Tidigare år har man fått höra att detta är lite av en "lall-kurs" och med tanke på att vi läst lite tunga kurser på sidan av kan jag tänka mig att detta ligger bakom den inte så stora närvaron på **föreläsningarna**, samt att det är på SLU. Rasmus ansågs av alla elever väldigt engagerad lärare som verkligen fick en att lyssna på föreläsningarna, han var bra på att förklara saker. Dock kunde det bli lite förvirrande ibland vad det var för huvudrubriker på det han pratade om och man kunde bli lite lost men som sagt har Rasmus varit väldigt engagerad och velat ha feedback så efter ett möte lärare och studentrepresentant emellan tog han åt sig. Trots engagemang och intressant ämne hade flera studenter verkligen uppskattat föreläsningssanteckningar mer strukturerad gärna i form av powerpoint så man även kan få exempel visuellt. Canvassidan hade även kunnats vara mer strukturerad gärna med moduler

Kontakta support: support@slu.se - 018-67 6600