



Skoglig marklära och klimatologi MV0223, 10123.2425

7.5 Hp

Studietakt = 50%

Nivå och djup = Grund

Kursledare = Matthias Peichl, Ulrik Ilstedt

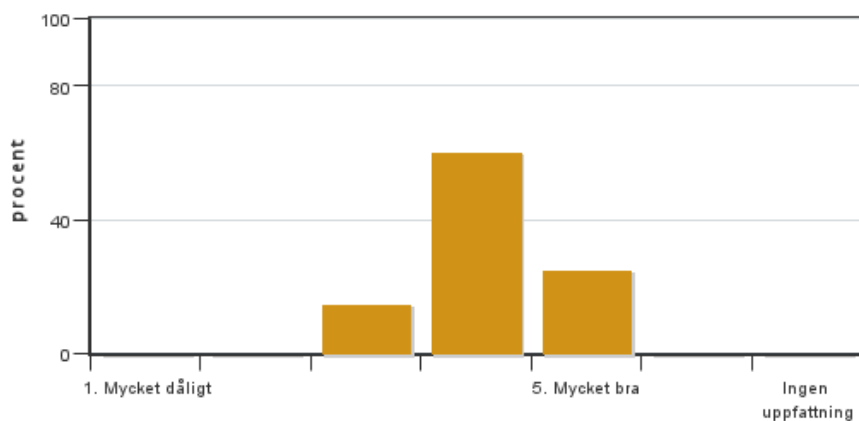
Värderingsresultat

Värderingsperiod: 2024-10-24 - 2024-11-14

| | |
|---------------|------|
| Antal svar | 20 |
| Studentantal | 22 |
| Svarsfrekvens | 90 % |

Obligatoriska standardfrågor

1. Mitt helhetsintryck av kursen är:

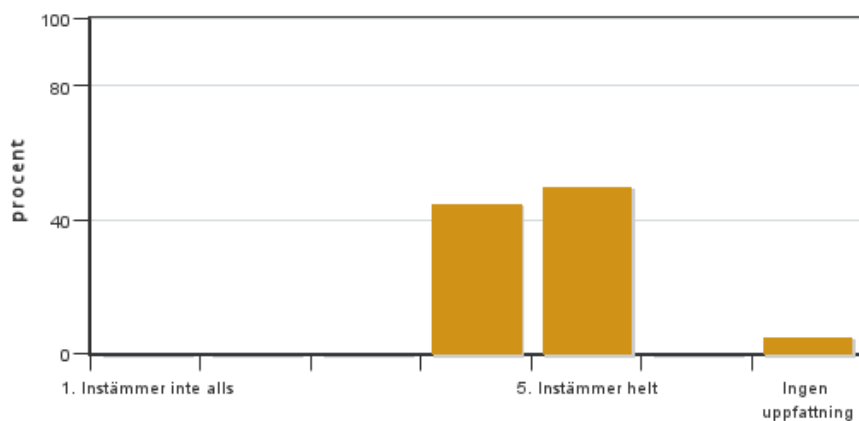


Antal svar: 20
Medel: 4,1
Median: 4

1: 0
2: 0
3: 3
4: 12
5: 5

Har ingen uppfattning: 0

2. Jag anser att kursens innehåll hade en tydlig koppling till kursens lärandemål.

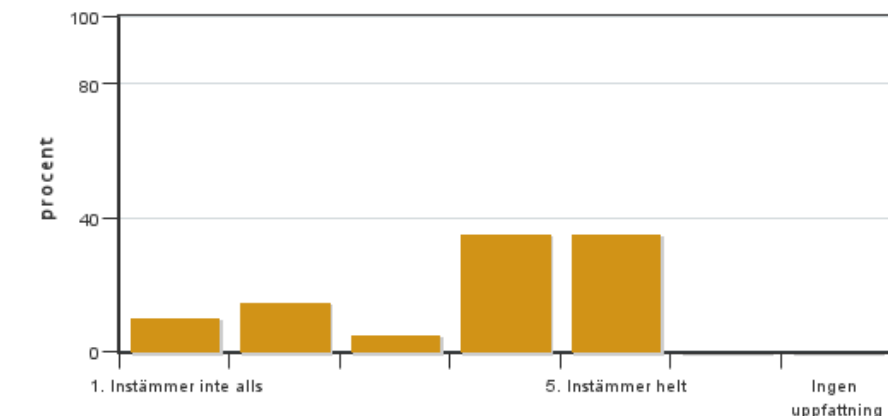


Antal svar: 20
Medel: 4,5
Median: 5

1: 0
2: 0
3: 0
4: 9
5: 10

Har ingen uppfattning: 1

3. Mina förkunskaper var tillräckliga för att tillgodogöra mig kursen.

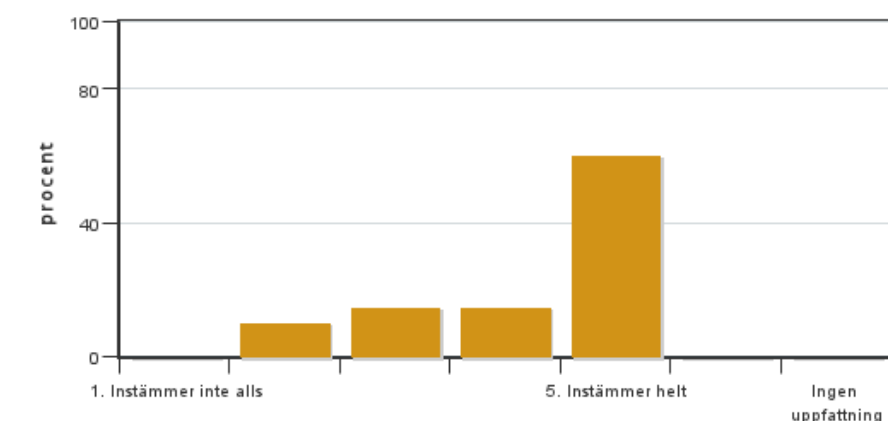


Antal svar: 20
Medel: 3,7
Median: 4

1: 2
2: 3
3: 1
4: 7
5: 7

Har ingen uppfattning: 0

4. Jag anser att kursinformationen var lättillgänglig.

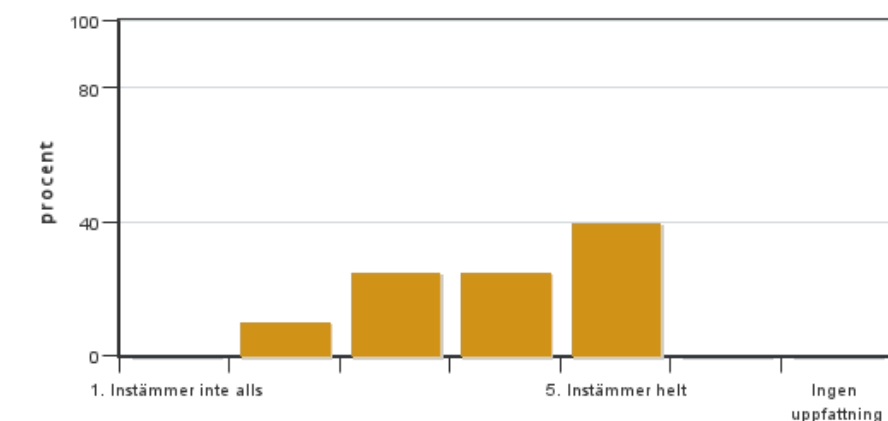


Antal svar: 20
Medel: 4,3
Median: 5

1: 0
2: 2
3: 3
4: 3
5: 12

Har ingen uppfattning: 0

5. Kursens lärandemoment (föreläsningar, litteratur, övningar med mera) har stöttat mitt lärande.



Antal svar: 20
Medel: 4,0
Median: 4

1: 0
2: 2
3: 5
4: 5
5: 8

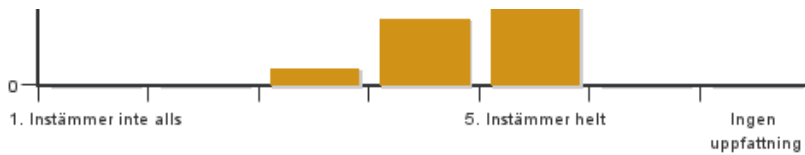
Har ingen uppfattning: 0

6. Jag anser att den sociala lärmiljön har varit inkluderande där olika tankar respekterades.



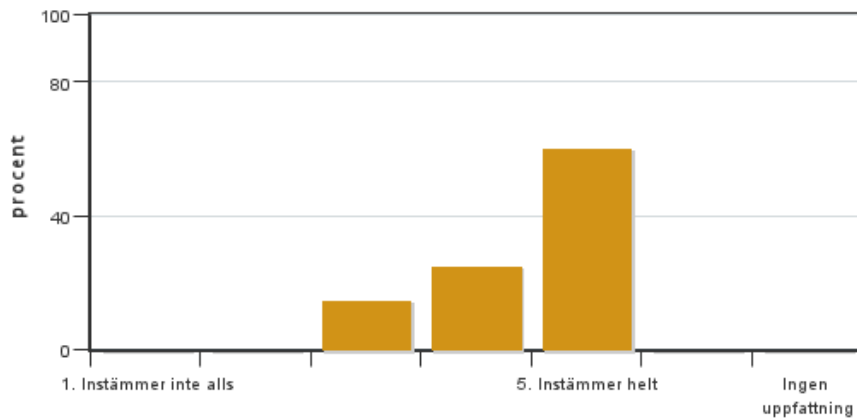
Antal svar: 20
Medel: 4,7
Median: 5

1: 0
2: 0
3: 1
4: 4
5: 15



Har ingen uppfattning: 0

7. Jag anser att den fysiska lärmiljön (exempelvis lokaler och utrustning) var tillfredställande.

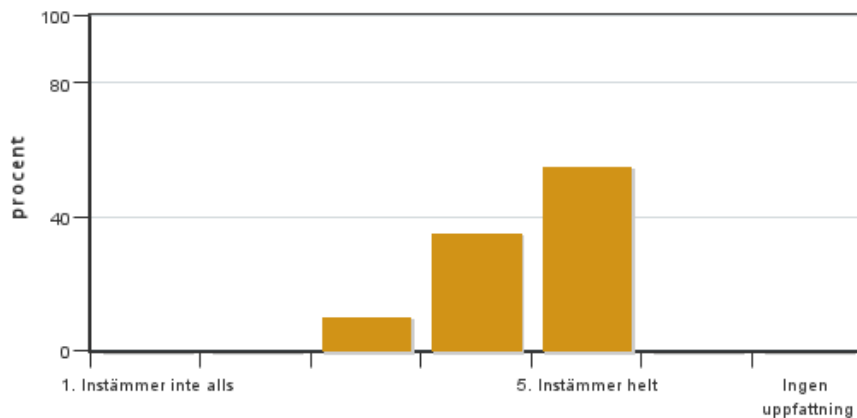


Antal svar: 20
Medel: 4,5
Median: 5

1: 0
2: 0
3: 3
4: 5
5: 12

Har ingen uppfattning: 0

8. Examinationen/-erna gav mig möjlighet att visa vad jag lärt mig under kursen, se lärandemål.

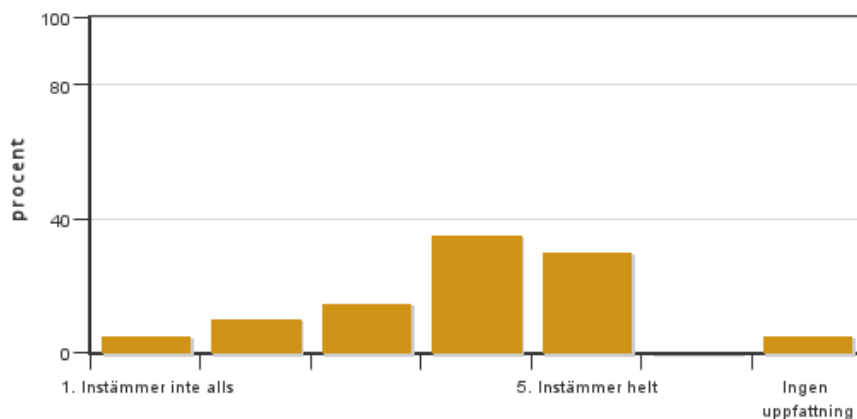


Antal svar: 20
Medel: 4,5
Median: 5

1: 0
2: 0
3: 2
4: 7
5: 11

Har ingen uppfattning: 0

9. Jag anser att kursen har berört hållbar utveckling (miljömässig, social och/eller ekonomisk hållbarhet).

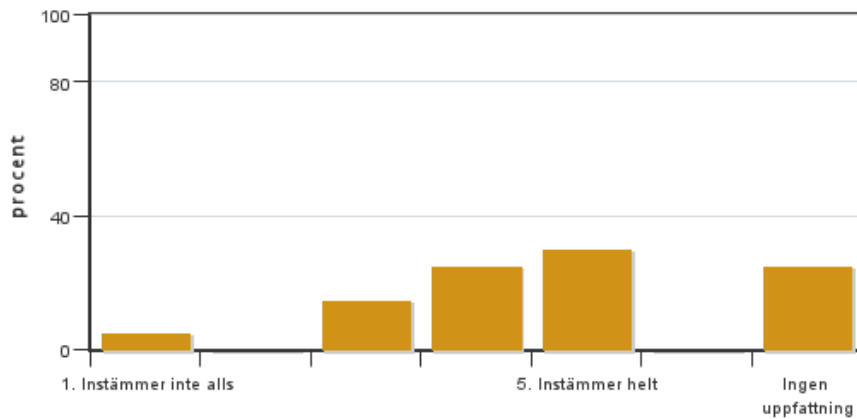


Antal svar: 20
Medel: 3,8
Median: 4

1: 1
2: 2
3: 3
4: 7
5: 6

Har ingen uppfattning: 1

10. Jag anser att kursen har berört ett genus- och jämställdhetsperspektiv i innehåll och praktik (t. ex. perspektiv på ämnet, kurslitteratur, fördelning av taltid och förekomst av härskartekniker).

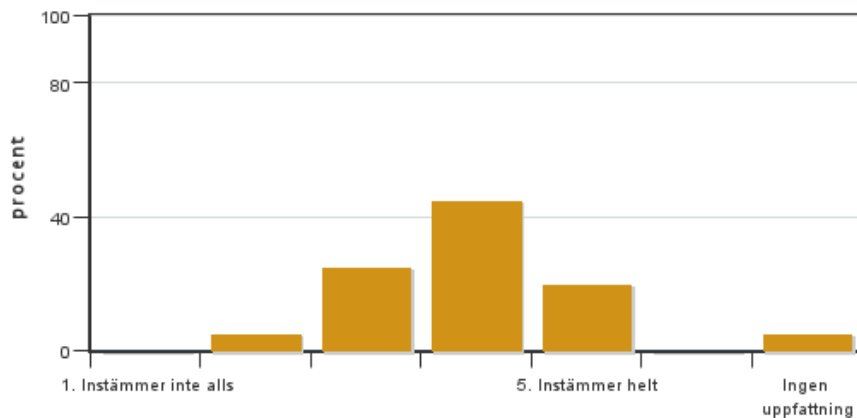


Antal svar: 20
 Medel: 4,0
 Median: 4

1: 1
 2: 0
 3: 3
 4: 5
 5: 6

Har ingen uppfattning: 5

11. Jag anser att kursen har berört internationella perspektiv.

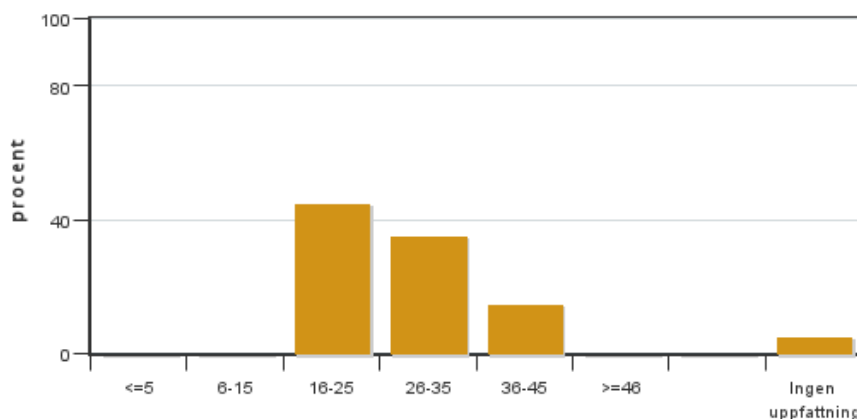


Antal svar: 20
 Medel: 3,8
 Median: 4

1: 0
 2: 1
 3: 5
 4: 9
 5: 4

Har ingen uppfattning: 1

12. Jag har i genomsnitt lagt ... timmar per vecka på kursen (inklusive schemalagd tid).



Antal svar: 20
 Medel: 26,8
 Median: 26-35

≤5: 0
 6-15: 0
 16-25: 9
 26-35: 7
 36-45: 3
 ≥46: 0

Har ingen uppfattning: 1

Kursledarens kommentarer

Kursledningens kommentarer på kursvärdering MV0223, HT2024

Svarsfrekvensen var hela 90% och bör därför representera dessa relativt väl. Helhetsintrycket av kursen var 4,1, medans kursens koppling till lärandemålen fick 4,5. Glädjande är att år efter år rankas både den sociala och fysiska lärmiljön högt och fick i år omdömet 4,7 respektive 4,5. I stort följer även övriga omdömen förra årets utvärdering. Medianvärdena på kursvärderingsfrågorna ligger genomgående på 4 eller 5. Ämnet och examinationerna uppfattas som svåra av några studenter medan de flesta tycker nivån var lagom och gav möjlighet att visa vad man lärt sig.

Kursinformationens tillgänglighet fick över lag goda omdömen (medel 4,3). Trots att det är utmanande med två kurser samtidigt på halvfart så verkar det ha fungerat bra med den gemensamma informationen och schemat.

Blandningen i lärandemoment med exkursioner, övningar och studier i grupp var också uppskattad och exkursionerna och de praktiska momenten var fick som vanligt uppskattande kommentarer.

De flesta studenter säger att man lagt mer än 25 timmar i veckan på kursen. Det betyder att man behövt lägga mer än 100% på kursen eftersom kursen går på halvfart.

Respons på studentkommentarer

I stort verkar kursen ha fungerat väl och utvärderingen ger inga uppenbara skäl till radikala förändringar, men följande är värt att kommentera och ta med i kursens utveckling.

SIG momenten upplevs värdefulla av många studenter och även av oss lärare. Dock ser vi ett behov av, att trycka ännu mer på värdet av att förbereda sig väl inför gruppträffarna och även att vi lärare ska följa upp inlämningarna i högre grad, vilket även några kommentarer ger uttryck för. I stort upplever vi att kursen har tagit väl vara på siggarna och skrivit bra rapporter.

Det var flera studenter som tyckte boken som används som kurslitteratur är svårläst. Vi tänker fortfarande att boken vi använder är den bästa grundbok i marklära som finns på svenska. Den är inte perfekt för vår kurs, främst för att den är bättre inom markkemin (och något för djup i förhållande till övriga delar), medan markbiologin och markfysik/hydrologi är mer översiktlig. Tyvärr finns inte bättre litteratur på svenska och riktad mot svenska förhållanden som är rimligt uppdaterad.

I år blev en av lärarna sjuk under kursen och en del ändringar i schemat behövdes. Det är självklart en utmaning och påverkar hur detta moment upplevdes och speglas i några kommentarer. Vi har förståelse för det, men det är svårt att planera för i förväg som kursledning.

Studentrepresentantens kommentarer

Svarsfrekvensen i år var 90 procent.

Helhetsintrycket av kursen var delat positiv och en stor majoritet gav 4 eller 5 i betyg, och totalt 4,1 i snitt. Några anmärkte på att det blev lite stressigt i slutet när klimatologin skulle introduceras 1 vecka innan tentan, och att det var mycket information på så få tillfällen. Detta hade i fördel kunnat göras i ett tidigare skede av kursen. Dessutom hade klimatologins betydelse på tentan kunnat tydliggjorts så att man hade lagt ner mer tid på den.

De första föreläsningarna kunde ha varit på lite lägre nivå, eftersom många noterade att det i början var svårt att ta in innehållet utifrån ens förkunskaper. Detta blev bättre med tiden när man hade repeterat och återkopplat på egen hand, men informationen hade kunnat förenklas lite mer och applicerats på gymnasial nivå.

Kursens lärandemoment var bra och många uppskattade SIGarna och att det fanns bra läsanvisningar på den digitala läroplattformen. Många var tyvärr negativt inställda till kursboken och tyckte den var allmänt svår och rörig, och inte särskilt bra riktad till sin målgrupp. Detta blev framförallt en utmaning vid tentan. Detta kompletterades dock med tydliga instruktioner och läsanvisningar från läroplattformen vilket gjorde att studierna fungerade.

I allmänhet var eleverna mycket positiva till den sociala läromiljön och tyckte att föreläsarna och kursansvarig var bra på att uppmuntra frågor och bemöta en respektfullt, samtidigt som de gjorde en ansats för att svara på frågor på ett pedagogiskt och okomplicerat sätt. Ett stort plus var när föreläsare stannade upp och kollade så alla förstod en svår bild eller koncept under föreläsningarna.

Den fysiska läromiljön var eleverna också mycket positiva till. Man uppskattade exkursionerna och tyckte de var mycket roliga och lärorika. En sak som hade kunnat förbättras är användningen av mikrofoner under föreläsningarna. Föreläsarna satte sällan på sig mikrofon eller kollade om det behövdes. Eftersom det var flera i klassen med nedsatt hörsel kändes det jobbigt att man behövde säga till. En väldigt enkel lösning hade varit att fråga innan föreläsningen om mikrofon behövs.

Eleverna var överlag tillfredställda med hur kursen berörde hållbarhet, genus och internationella perspektiv. Några anmärkte både på att det inte kändes som att det behövdes för kursen, eftersom den innehöll tillräckligt med information ändå. På både hållbarhet och genus var det dessutom åtminstone 1 i klassen som inte tyckte det hade berörts överhuvudtaget. Detta kan behöva återkopplas på.

I snitt har eleverna lagt ca 26,8 timmar på studier i veckan vilket är mer än vad som ska behövas för kursen. Troligtvis hade detta kunnat förändras om starten varit mer lättillgänglig.