



Introduktionskurs - biologi och miljövetenskap BI1427, 10038.2425

7.5 Hp
Studietakt = 50%
Nivå och djup = Grund
Kursledare = Karin Eklöf

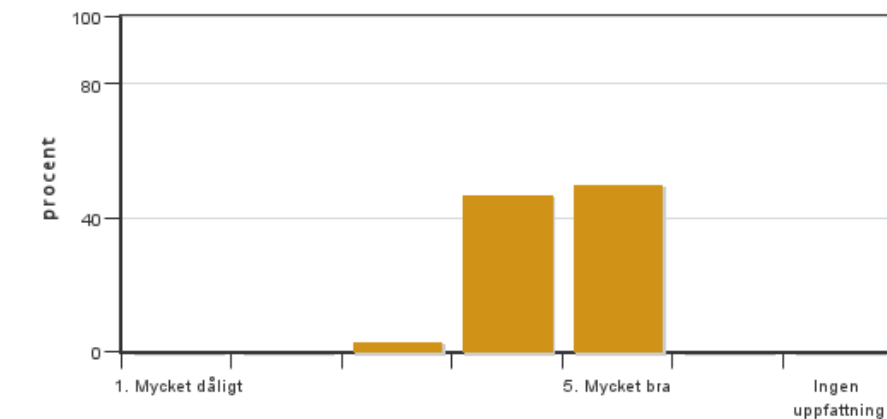
Värderingsresultat

Värderingsperiod: 2024-10-24 - 2024-11-14

Antal svar 34
Studentantal 40
Svarsfrekvens 85 %

Obligatoriska standardfrågor

1. Mitt helhetsintryck av kursen är:

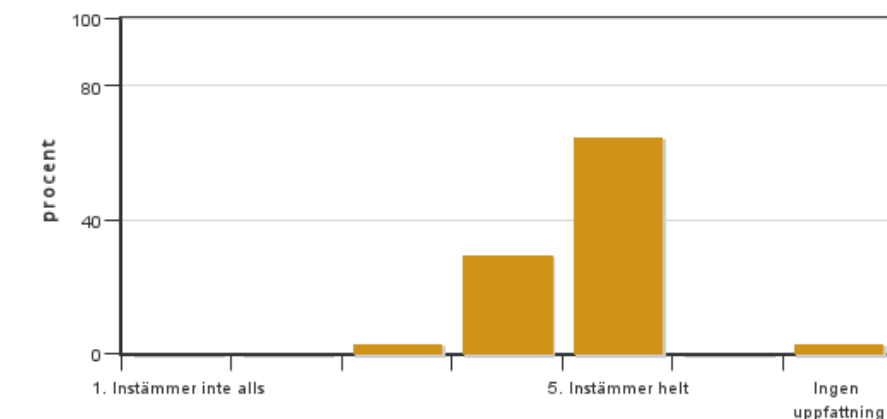


Antal svar: 34
Medel: 4,5
Median: 4

1: 0
2: 0
3: 1
4: 16
5: 17

Har ingen uppfattning: 0

2. Jag anser att kursens innehåll hade en tydlig koppling till kursens lärandemål.

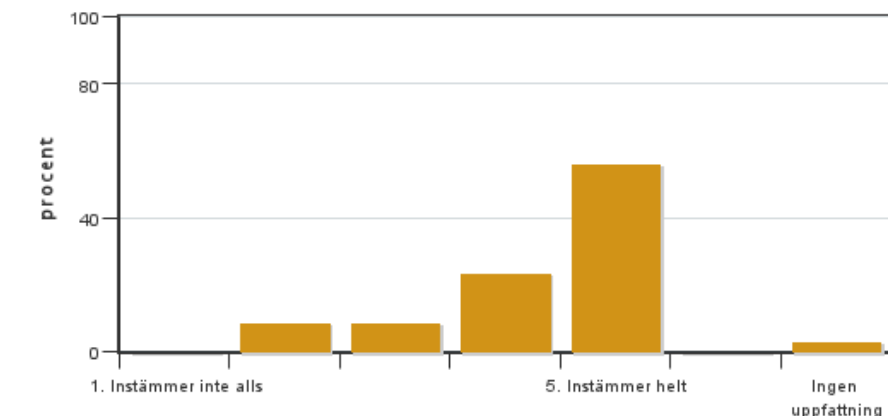


Antal svar: 34
Medel: 4,6
Median: 5

1: 0
2: 0
3: 1
4: 10
5: 22

Har ingen uppfattning: 1

3. Mina förkunskaper var tillräckliga för att tillgodogöra mig kursen.

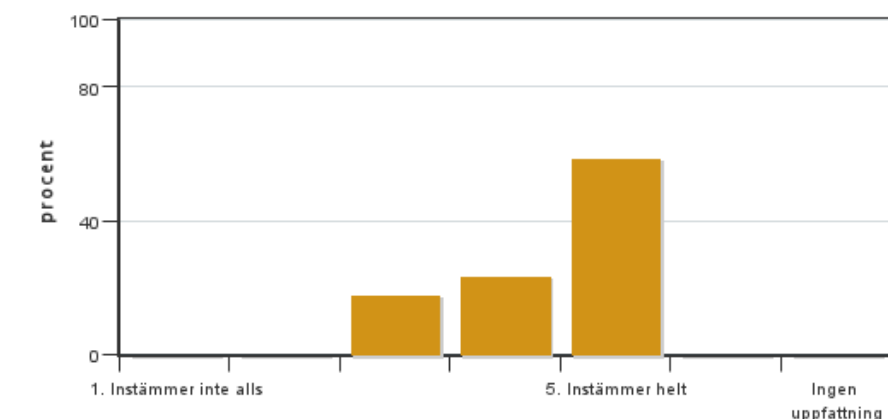


Antal svar: 34
Medel: 4,3
Median: 5

1: 0
2: 3
3: 3
4: 8
5: 19

Har ingen uppfattning: 1

4. Jag anser att kursinformationen var lättillgänglig.

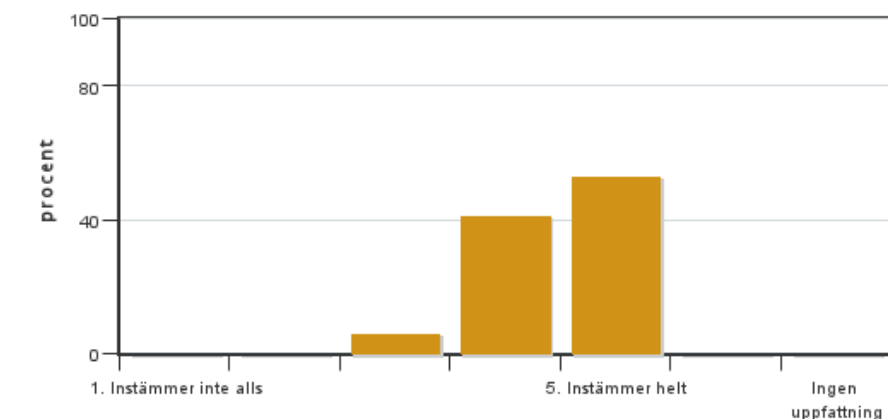


Antal svar: 34
Medel: 4,4
Median: 5

1: 0
2: 0
3: 6
4: 8
5: 20

Har ingen uppfattning: 0

5. Kursens lärandemoment (föreläsningar, litteratur, övningar med mera) har stöttat mitt lärande.

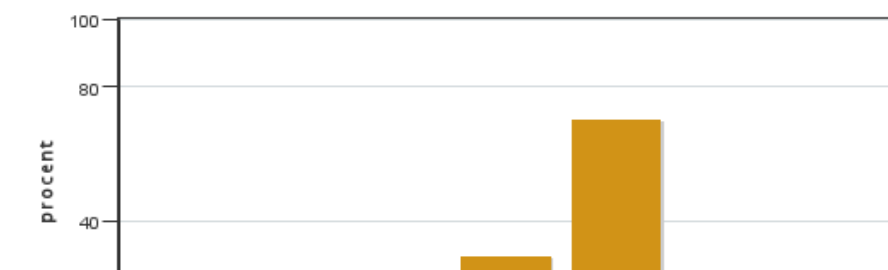


Antal svar: 34
Medel: 4,5
Median: 5

1: 0
2: 0
3: 2
4: 14
5: 18

Har ingen uppfattning: 0

6. Jag anser att den sociala lärmiljön har varit inkluderande där olika tankar respekterades.



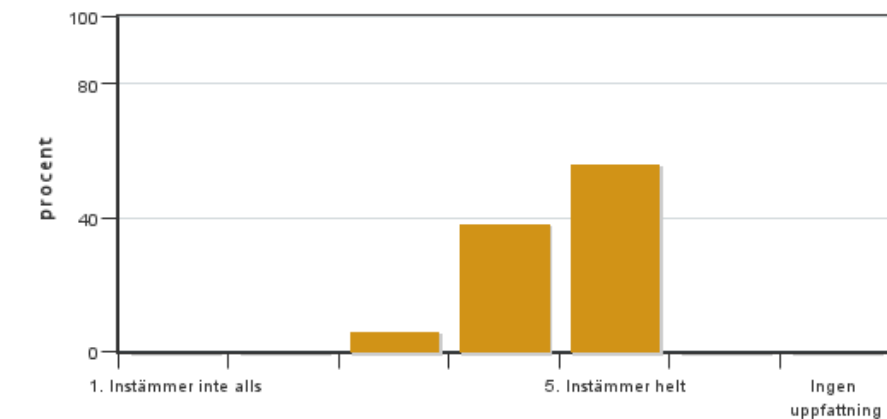
Antal svar: 34
Medel: 4,7
Median: 5

1: 0
2: 0
3: 0
4: 10
5: 24



Har ingen uppfattning: 0

7. Jag anser att den fysiska lärmiljön (exempelvis lokaler och utrustning) var tillfredställande.

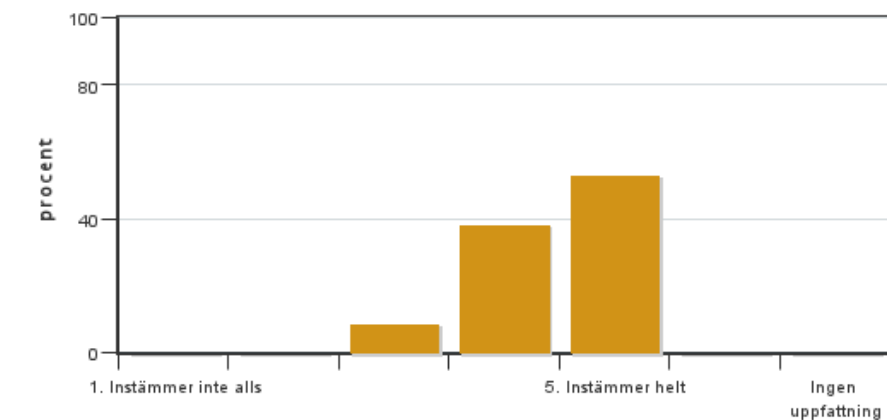


Antal svar: 34
Medel: 4,5
Median: 5

1: 0
2: 0
3: 2
4: 13
5: 19

Har ingen uppfattning: 0

8. Examinationen/-erna gav mig möjlighet att visa vad jag lärt mig under kursen, se lärandemål.

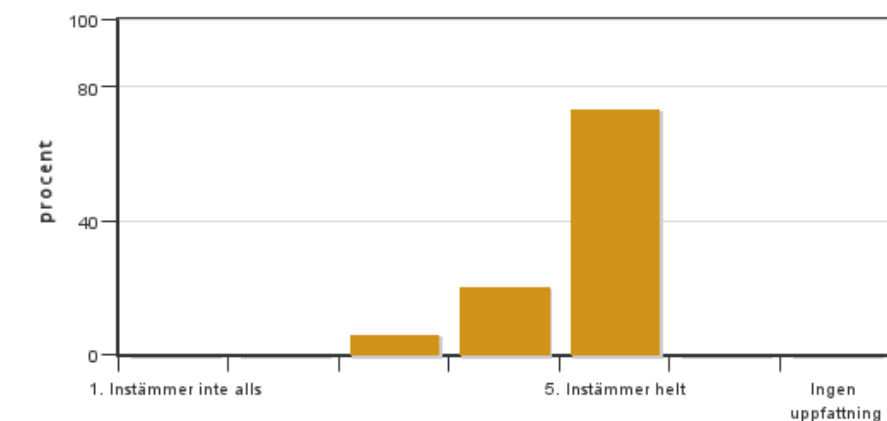


Antal svar: 34
Medel: 4,4
Median: 5

1: 0
2: 0
3: 3
4: 13
5: 18

Har ingen uppfattning: 0

9. Jag anser att kursen har berört hållbar utveckling (miljömässig, social och/eller ekonomisk hållbarhet).

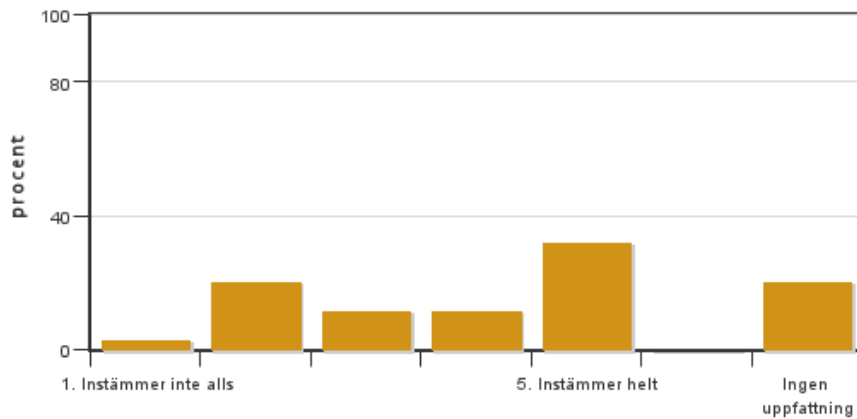


Antal svar: 34
Medel: 4,7
Median: 5

1: 0
2: 0
3: 2
4: 7
5: 25

Har ingen uppfattning: 0

10. Jag anser att kursen har berört ett genus- och jämställdhetsperspektiv i innehåll och praktik (t. ex. perspektiv på ämnet, kurslitteratur, fördelning av taltid och förekomst av härskartekniker).

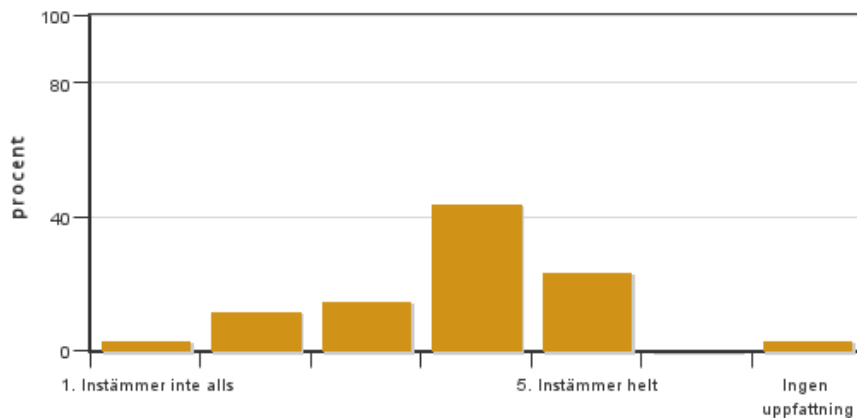


Antal svar: 34
 Medel: 3,6
 Median: 4

1: 1
 2: 7
 3: 4
 4: 4
 5: 11

Har ingen uppfattning: 7

11. Jag anser att kursen har berört internationella perspektiv.

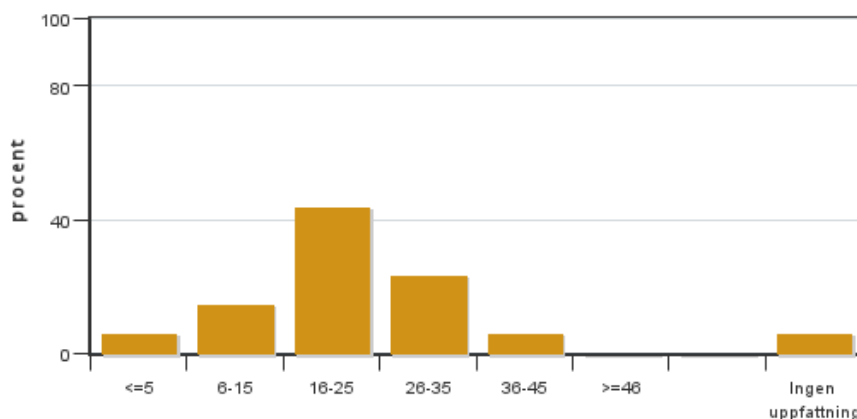


Antal svar: 34
 Medel: 3,8
 Median: 4

1: 1
 2: 4
 3: 5
 4: 15
 5: 8

Har ingen uppfattning: 1

12. Jag har i genomsnitt lagt ... timmar per vecka på kursen (inklusive schemalagd tid).



Antal svar: 34
 Medel: 21,1
 Median: 16-25

≤5: 2
 6-15: 5
 16-25: 15
 26-35: 8
 36-45: 2
 ≥46: 0

Har ingen uppfattning: 2

Kursledarens kommentarer

Läraren har inte lämnat några kommentarer

Studentrepresentantens kommentarer

Det allmänna omdömet av kursen var positivt inställd då det ansågs att kursen var intressant, gav en god grundlig bild av det biologiska och miljövetenskapliga yrket samt programmet.

- Det som uppfattades som mest positivt med kursen var de mängder exkursioner runt campus såväl som i Uppsala. Då det var kopplade till roliga och intressanta arbeten såväl teorin på föreläsningar. Bl.a. första exkursionen vid Sunnerstaviken nära campus där kursarna fick sätta sig in i yrket som artvetare och identifiera arter i skogens mångfald. Samt exkursionen till bondgårdar vid Uppsalas kanter då de kunniga bönderna gav insikt i deras vardag såväl som den svenska jordbruksekonomi och värld. Exkursionerna skedde runt september skiftet vilket innebar bra väderförutsättning för behagliga dagar ute i fält.
- Den grundliga datorövningen i Excel (i kontext av arbete med statistik från verkliga källor i miljösammanhang) var uppskattad då många saknade kunskap inom datorprogrammet. Eftersom Excel är sådan förutsättning för yrkeslivet efterfrågades mer övningar för de som fortfarande kände sig osäkra inom verktyget.
- Den examinerande seminariet och hemtenta var positivt bemärkt av de flesta då syftet med hemtentan var att få en bättre koll på sin kunskapsnivå genom kursen gång. Det examinerade seminariet upplevdes bra då man kunde diskutera från andras perspektiv på frågor. Ibland uppfattades som att det fanns en chans/risk att man inte kunde tillägga något då allt om ämnet redan var sagt p.g.a. de stora grupperna.
- Uppsatsmomenten upplevdes som ett bra tillfälle att få en uppfattning om vetenskapligt skrivande och övning inför kommande utmaningar i andra kurser och yrken. Då man i små grupper med sina kurskamrater fick välja ett valfritt ämne inom biologi eller miljövetenskap och skriva om det. Som avslutades med att ge en muntlig presentation inför alla kurskamrater.
- Föreläsningarna var bra enligt många i sin allmänhet. Då de täckte många olika områden med många bra föreläsare. Särskilt var Karin Eklöf, kursledare, uppskattad då hon gav goda föreläsningar och hjälpte de nya studenterna. Bl.a. var föreläsningarna om miljöetiken, presentationsteknik, jordbruk och Östersjön särskilt omtyckta.
- Det främsta negativa som en del upplevde var den ensidighet i kursmomenten om skogen. Då en del källor till hemstudier var kopplad till skogsbolag, som vill främja aktivt skogsbruk i Sverige.
- Medelbetyget för genomsnittligt lagda timmar per vecka för kursen hamnade på 16-25h (inklusive schemalagd tid). Många var eniga om att början av kursen var studier utanför skoltid nästintill obefintligt. Men när uppsatsarbetet kom igång blev det lite mer timmar utanför schemalagd tid – men inget stressigt intensivt.
- Kursens start skedde under insparkeveckan för nya studenter vilket gav den en väldigt lugn början.