



Evolution och ekologi BI1393, 10176.2425

15 Hp
Studietakt = 100%
Nivå och djup = Grund
Kursledare = Claes Anderson, Matthew Low

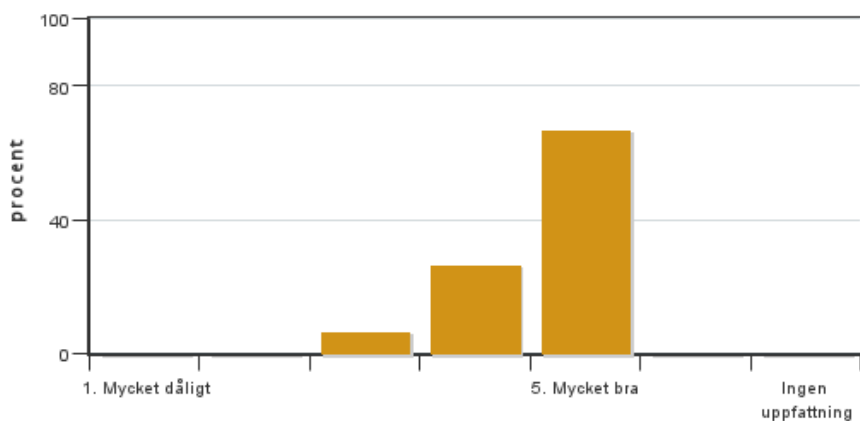
Värderingsresultat

Värderingsperiod: 2024-10-28 - 2024-11-14

Antal svar 30
Studentantal 39
Svarsfrekvens 76 %

Obligatoriska standardfrågor

1. Mitt helhetsintryck av kursen är:

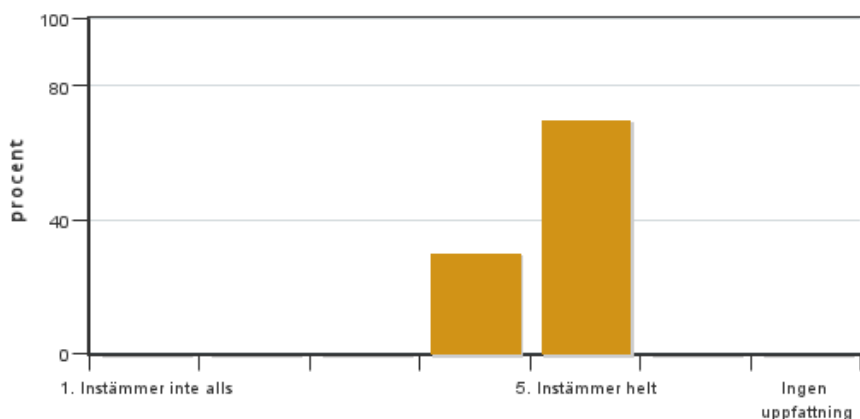


Antal svar: 30
Medel: 4,6
Median: 5

1: 0
2: 0
3: 2
4: 8
5: 20

Har ingen uppfattning: 0

2. Jag anser att kursens innehåll hade en tydlig koppling till kursens lärandemål.

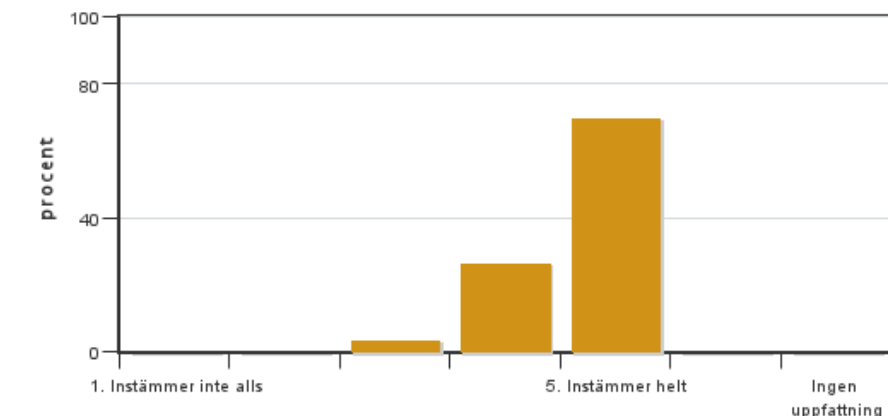


Antal svar: 30
Medel: 4,7
Median: 5

1: 0
2: 0
3: 0
4: 9
5: 21

Har ingen uppfattning: 0

3. Mina förkunskaper var tillräckliga för att tillgodogöra mig kursen.

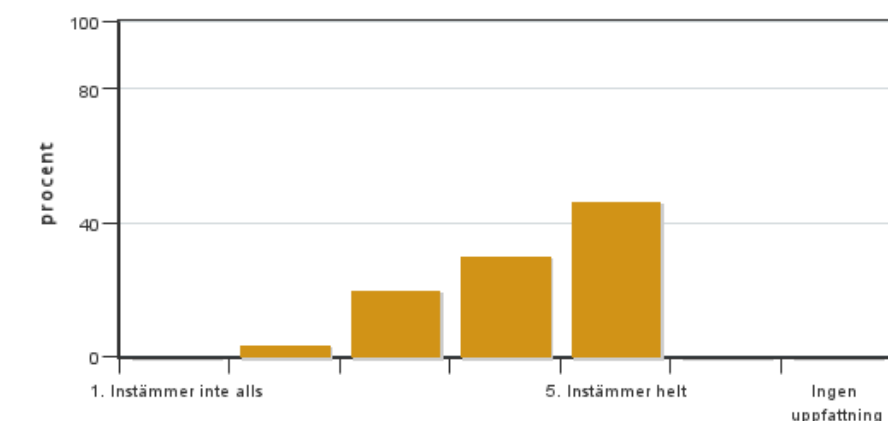


Antal svar: 30
Medel: 4,7
Median: 5

1: 0
2: 0
3: 1
4: 8
5: 21

Har ingen uppfattning: 0

4. Jag anser att kursinformationen var lättillgänglig.

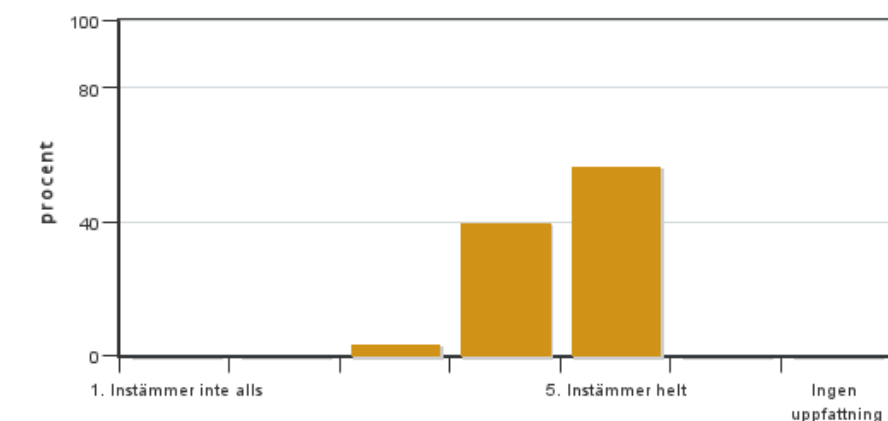


Antal svar: 30
Medel: 4,2
Median: 4

1: 0
2: 1
3: 6
4: 9
5: 14

Har ingen uppfattning: 0

5. Kursens lärandemoment (föreläsningar, litteratur, övningar med mera) har stöttat mitt lärande.

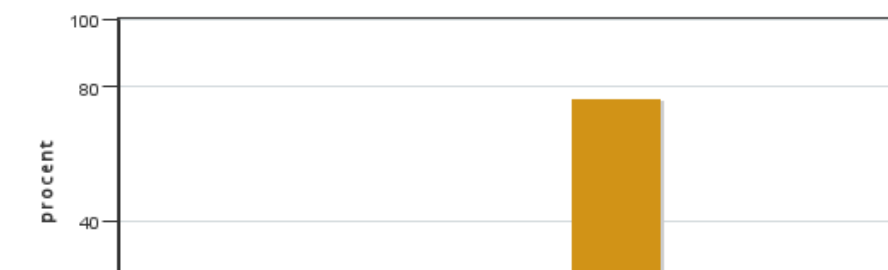


Antal svar: 30
Medel: 4,5
Median: 5

1: 0
2: 0
3: 1
4: 12
5: 17

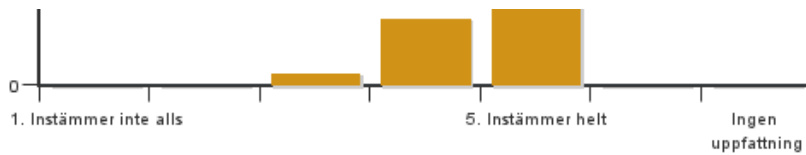
Har ingen uppfattning: 0

6. Jag anser att den sociala lärmiljön har varit inkluderande där olika tankar respekterades.



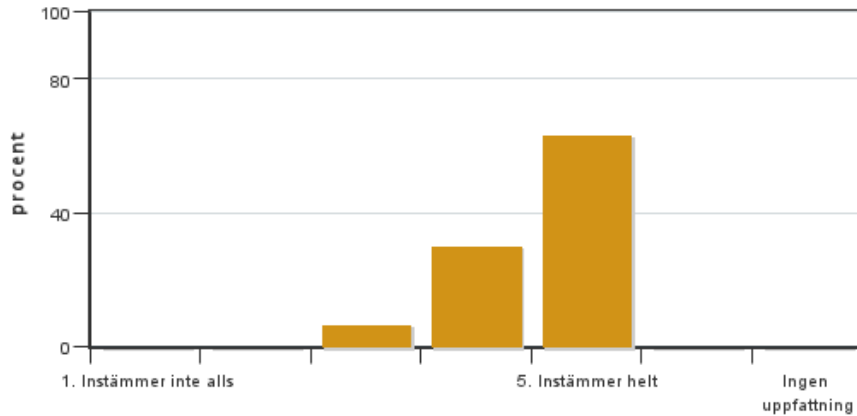
Antal svar: 30
Medel: 4,7
Median: 5

1: 0
2: 0
3: 1
4: 6
5: 23



Har ingen uppfattning: 0

7. Jag anser att den fysiska lärmiljön (exempelvis lokaler och utrustning) var tillfredställande.

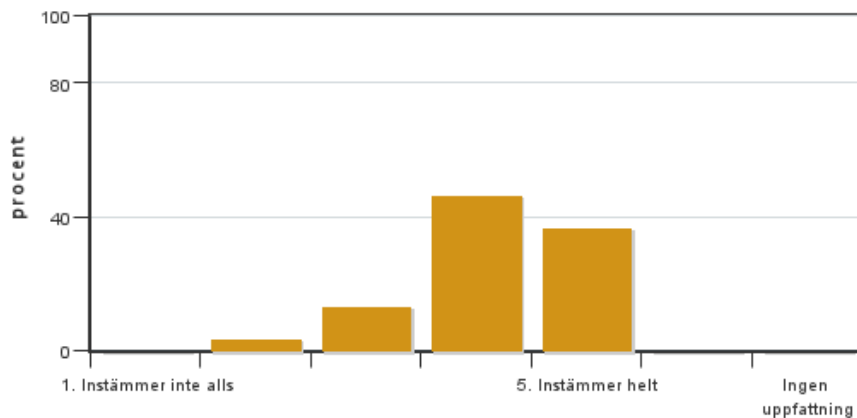


Antal svar: 30
Medel: 4,6
Median: 5

1: 0
2: 0
3: 2
4: 9
5: 19

Har ingen uppfattning: 0

8. Examinationen/-erna gav mig möjlighet att visa vad jag lärt mig under kursen, se lärandemål.

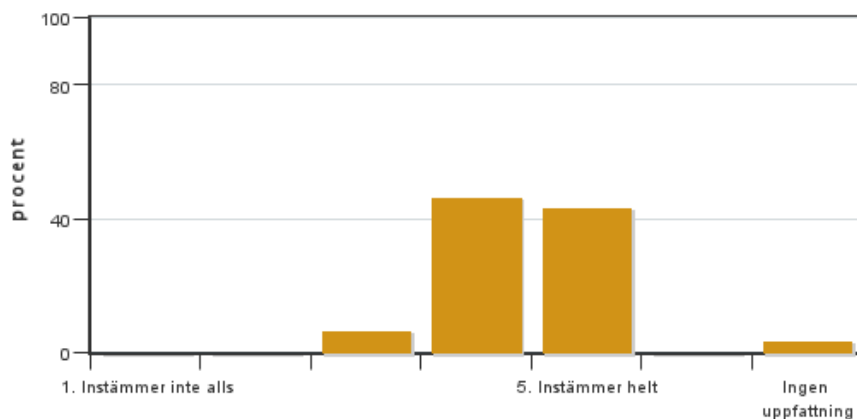


Antal svar: 30
Medel: 4,2
Median: 4

1: 0
2: 1
3: 4
4: 14
5: 11

Har ingen uppfattning: 0

9. Jag anser att kursen har berört hållbar utveckling (miljömässig, social och/eller ekonomisk hållbarhet).

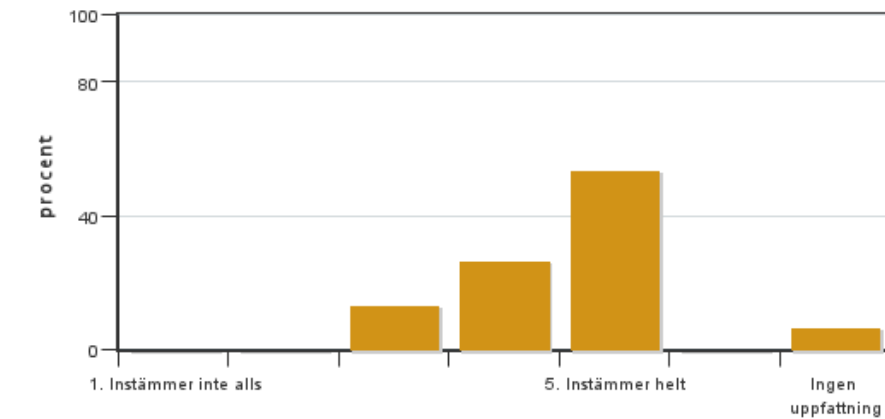


Antal svar: 30
Medel: 4,4
Median: 4

1: 0
2: 0
3: 2
4: 14
5: 13

Har ingen uppfattning: 1

10. Jag anser att kursen har berört ett genus- och jämställdhetsperspektiv i innehåll och praktik (t. ex. perspektiv på ämnet, kurslitteratur, fördelning av taltid och förekomst av härskartekniker).

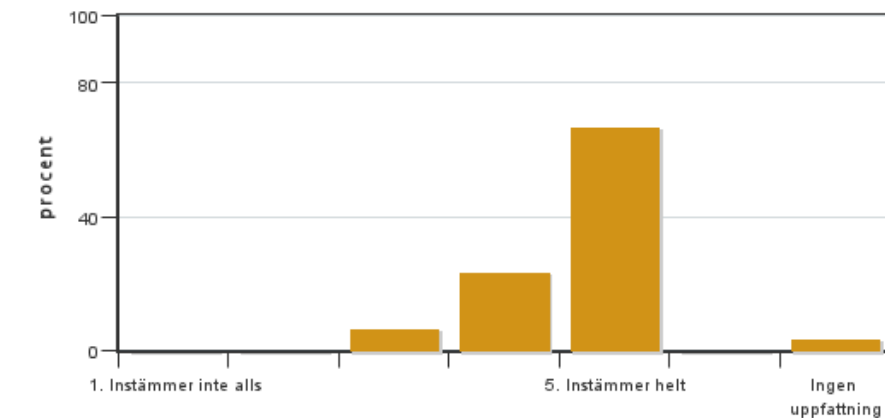


Antal svar: 30
 Medel: 4,4
 Median: 5

1: 0
 2: 0
 3: 4
 4: 8
 5: 16

Har ingen uppfattning: 2

11. Jag anser att kursen har berört internationella perspektiv.

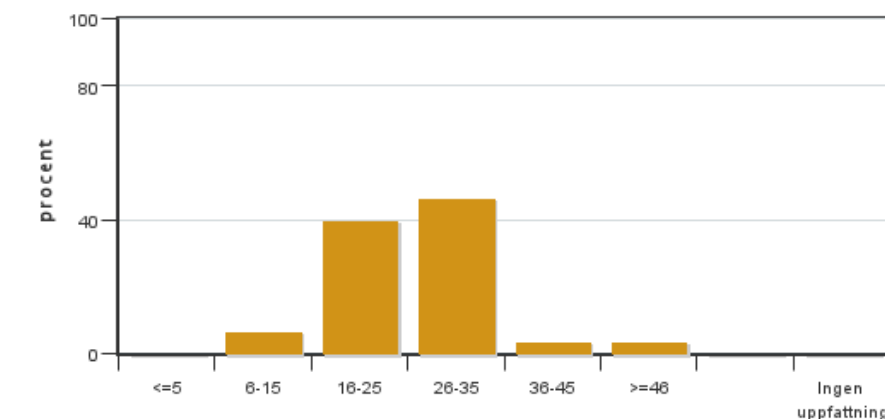


Antal svar: 30
 Medel: 4,6
 Median: 5

1: 0
 2: 0
 3: 2
 4: 7
 5: 20

Har ingen uppfattning: 1

12. Jag har i genomsnitt lagt ... timmar per vecka på kursen (inklusive schemalagd tid).



Antal svar: 30
 Medel: 25,5
 Median: 26-35

<=5: 0
 6-15: 2
 16-25: 12
 26-35: 14
 36-45: 1
 >=46: 1

Har ingen uppfattning: 0

Kursledarens kommentarer

I thank the students for their feedback and the student representative's clear, detailed and extensive summary of where specific aspects of the course need to be reassessed and improved. It is clear that the inclusion and integration of the several of the courses components require some restructuring and perhaps a new approach to ensure the students gain what was intended when the course was designed. In particular the integration of the PBL questions in relation to the other lessons, and also the functioning of the groups themselves and how this can be improved. The field trip to Parkens zoo will also have to be rethought in terms of its function in the course, and the practicalities of how the students work and live during that time. The project work component is a key part of the course assessment, and we will implement further changes regarding how the information and support is provided, and work to have clearer instructions and worked examples, as well as additional peer-to-peer feedback built into the course to provide the support the students are asking for. Thank you EoD 2024 for providing feedback that will help the course improve for the next group of students and we take your comments seriously and will work to update the

course to reduce (and hopefully remove) these problems for next year.

Studentrepresentantens kommentarer

1. Mitt helhetsintryck av kursen är:

Intressanta och pedagogiska föreläsningar, behövs tydligare introduktioner och lägga mer tid på introduktion av kursen och uppgifterna.

4. Jag anser att kursinformationen var lättillgänglig.

Svårt att hitta på canvas. Informationen kring projektarbetet var svårt att hitta då det var i samma dokument som mycket annat. Förinspelade föreläsningarna och presentationerna i pdf var uppskattade.

5. Kursens lärandemoment (föreläsningar, litteratur, övningar med mera) har stöttat mitt lärande.

Introduktionen av projektarbetet sågs inte vara tillräcklig i perspektiv till mängden föreläsningar.

6. Jag anser att den sociala lärmiljön har varit inkluderande där olika tankar respekterades.

Påpekas att det kan vara svårt att föra fram sin åsikt beroende på hur utagerande man är. En av föreläsarna ansågs ha ett bemötande som inte var inkluderande där olika tankar respekterades.

7. Jag anser att den fysiska lärmiljön (exempelvis lokaler och utrustning) var tillfredställande.

Det tas upp att lokaler är kalla, dålig uppkoppling, krångel med teknik och få ladduttag påverkar lärmiljön och bör ses över.

13. During the first 2 weeks you received information not only about this course, but also the EoD program. What was your experience of this (5 = bra, 1 = dåligt), and is there anything you feel that should be changed during this time?

Informationen kring programmet ansågs inte vara tillräckligt tydlig och strukturerad.

Ett förslag på att ha informationstillfället om kommande kurser och hur man söker de som obligatoriskt framförs.

Många missade att man behöver anmäla sig till kommande kurser och därav kan detta moment ses som ett lämpligt tillfälle för obligatorisk närvaro. Det tas även upp att mindre fokus på kursledare och vad de har gjort, och istället mer fokus på kursen och examinationsuppgifter hade uppskattats.

14. Do you feel that you received the support you needed during this course? Please feel free to comment if support should be managed differently by the course leaders and how they can provide support to all students coming from different backgrounds and experiences.

En till inlämning efter en sida av projektarbetet hade uppskattats för att få bekräftat att man är på rätt väg. Det tas även upp att Matt bemötte frågor på ett hjälpsamt sätt, medan andra lärare sågs vara mindre tillgängliga.

15. This course included information and lectures from the course leader in English. What was your experience of this? Please share your thoughts (both positive and negative) of having a major component of this course in English...du kan svara på svenska eller engelska :)

Många poängterar att det fanns en viss oro kring att föreläsningarna skulle hållas på engelska men att den snabbt försvann när föreläsningarna kom igång, och att det är en generell god attityd mot engelskan i efterhand. Många påpekar att det var lärorikt och givande att föreläsningarna var på engelska då majoriteten av litteraturen som läses inför olika examinationsuppgifter är på engelska. Det tas dock upp att flera upplever att det blir svårare att formulera sig med korrekta termer när en vetenskaplig text ska skrivas då man inte stöter på det svenska vetenskapliga språket i stora utsträckningar i exempelvis litteraturen. Enstaka upplever även att det blev svårare att koncentrera sig och hänga med på föreläsningarna när de hölls på engelska.

16. What was your experience of the 15 core lessons from the course leader (Matt). Feel free to comment on any specific lecture or aspects of the overall set of topics covered, and if you feel any lectures should be removed or added

Matts föreläsningar ses vara väldigt omtäckta, framförandet och Matts engagemang är väldigt uppskattat hos klassen. Generellt skriver klassen att de uppskattar upplägget och tycker att Matt är en väldigt bra föreläsare. Flera tar även upp att de tyckte att innehållet var intressant och motiverande, att Matt tar upp egna upplevelser är även något som många uppskattade. Föreläsningarna om zoonoser och där Nya Zeeland eller Australien togs upp har ansetts vara extra intressanta. En kommentar tar upp föreläsning 14 som att inte vara så relevant, samt one health tycks behöva ändras lite men det framgår inte vad. Ett förslag är även att ha två korta pauser istället för en längre.

17. What was your experience of the PBL aspect of the course? Feel free to comment on any aspect of this (including topics covered, how group work was conducted, etc)

PBL har ett lite sämre omdöme, flera upplever att ha PBL varje vecka blir lite stressigt eller lite väl repetitivt. Det tas upp att introduktionen var otydlig och hade behövt bättre struktur, samt mer konkret information om vad PBL är och varför vi gör det. Många gillar att man jobbar i en grupp där man kan lära känna folk och bli bekväm med att exempelvis presentera inför, andra påpekar att vilken grupp man hamnar i väger tungt i hur PBLen upplevs. Flera poängterar att det är svårt att få en diskussion om man hamnar i en grupp man inte är bekväm i och att gruppen påverkar ens motivation mycket. Många är besvikna på fallen och tycker att de är ämnen som inte värnar om någon större diskussion, med berörda läroplaner tas upp som en av dem med negativ attityd mot. Bättre möjligheter till kommunikation med berörda lärare tas även upp som något som bör förbättras.

18. What was your experience of the Projektarbete, given the goals of the course and the EoD program? Feel free to comment on any aspect of this.

Informationen/ introduktionen kring projektarbetet tas upp som bristande och något som behövs förbättras. Tydligare instruktioner på upplägget, vad som förväntas och att lärarna enas om att ge samma instruktioner är punkter som ses kunna förbättras. Osäkerhet kring projektarbetet och dess struktur är något som tas upp kontinuerligt. Det tas upp att det hade underlättat om instruktionerna för projektarbetet var i ett separat dokument med mer utförliga instruktioner, samt att andra elevexempel används då många inte ansåg att de var relevanta som exempel att kunna ta stöd från.

19. What was your experience of the guest lectures and additional seminars. Feel free to comment if any topics should be removed or added

Gästföreläsningarna var uppskattade! Det tas dock upp att föreläsaren som höll etikföreläsningen i början av kursen ansågs bemöta folk på ett felaktigt vis och sågs ha en tydlig egen åsikt som prioriterades.

20. What was your experience with besöket to Parkens Zoo? Feel free to comment on any aspect of this

Majoriteten upplever att parken zoo var ett jobbigt moment i kursen, det tas upp att vistelsen fick de att må dåligt psykiskt och att det var jobbigt att vistas där. Det påpekas flertalet gånger att parken zoo inte kändes lämplig som ett obligatoriskt moment då majoriteten upplevde att det mest framfördes om varför de är bra. Många upplever en frustration efter vistelsen kring deras bemötande kring frågor om exempelvis djurhållningen. Det tas även upp att föreläsningarna inte kändes relevanta för kursen och att det inte hölls på en akademisk nivå, samt att det främst fokuserade på varför de och andra djurparker är bra. Det tas även upp att sängplatserna inte var så uppskattade, möjligtvis att man får önska vilka man vill bo med. En tydlig och djupgående förklaring till varför parken zoo besöktes och var obligatorisk ses som behövlig för klassen, samt kostnaden då fler ifrågasätter det. Förslag om att parken zoo håller föreläsningarna på SLU istället tas upp som ett alternativ. Det är fåtal som tar upp en uppskattning för besöket.

21. What was your experience of the day when you worked with SDI? Feel free to comment on any aspect of this.

Generellt sågs SDI som intressant men långdragen, mer information inför tillfället hade även uppskattats.

Övrigt: Många skriver att de vill se mer av Matt framöver och att de har uppskattat hans föreläsningar väldigt mycket. Många är ledsna att Matt inte håller i fler kurser och uppskattar hur han har varit i sitt bemötande. Kursen var omtyckt i det stora hela.