



Genetik, cellbiologi och mikrobiologi BI1440, 10259.2425

15 Hp
Studietakt = 100%
Nivå och djup = Grund
Kursledare = Germán Martínez-Arias, Tomas Linder

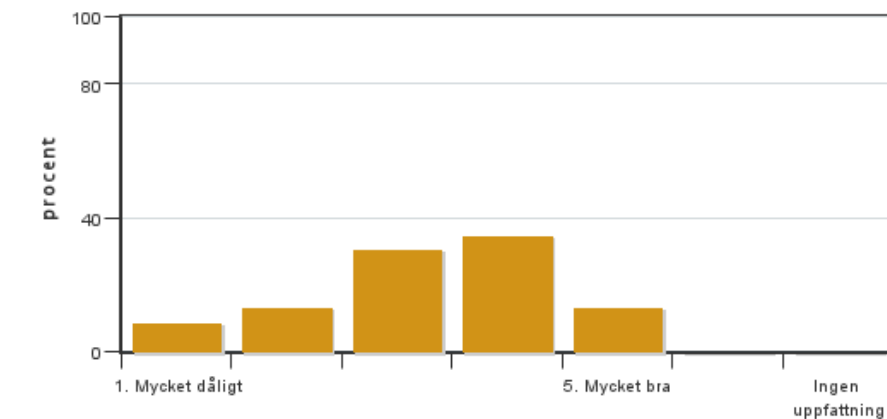
Värderingsresultat

Värderingsperiod: 2024-10-24 - 2024-11-14

Antal svar 23
Studentantal 43
Svarsfrekvens 53 %

Obligatoriska standardfrågor

1. Mitt helhetsintryck av kursen är:

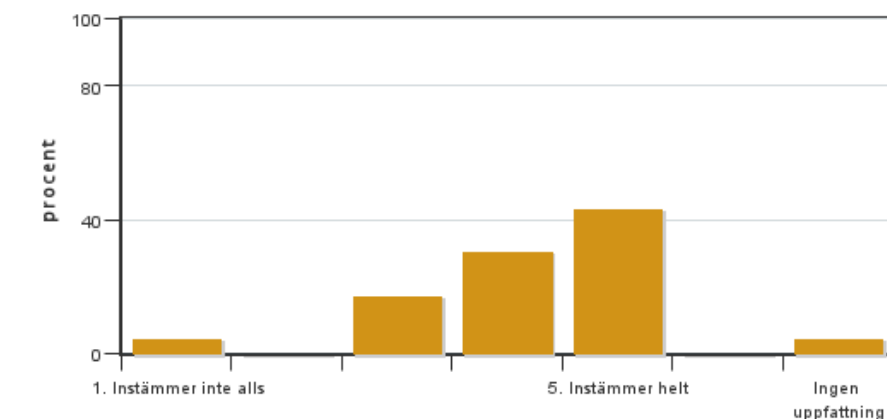


Antal svar: 23
Medel: 3,3
Median: 3

1: 2
2: 3
3: 7
4: 8
5: 3

Har ingen uppfattning: 0

2. Jag anser att kursens innehåll hade en tydlig koppling till kursens lärandemål.

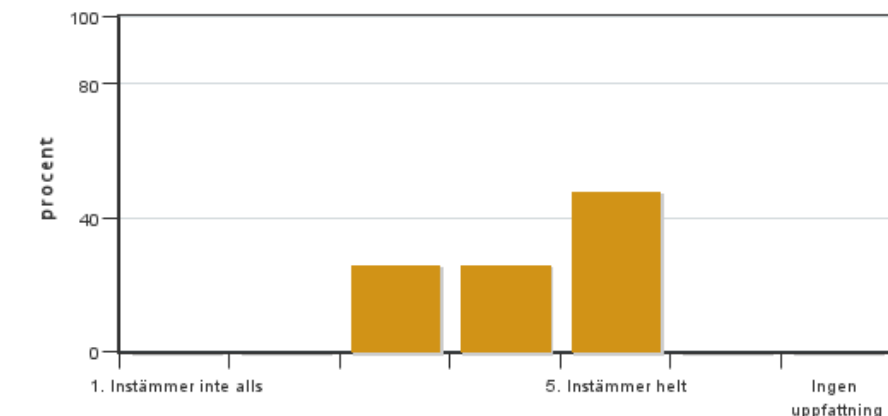


Antal svar: 23
Medel: 4,1
Median: 4

1: 1
2: 0
3: 4
4: 7
5: 10

Har ingen uppfattning: 1

3. Mina förkunskaper var tillräckliga för att tillgodogöra mig kursen.

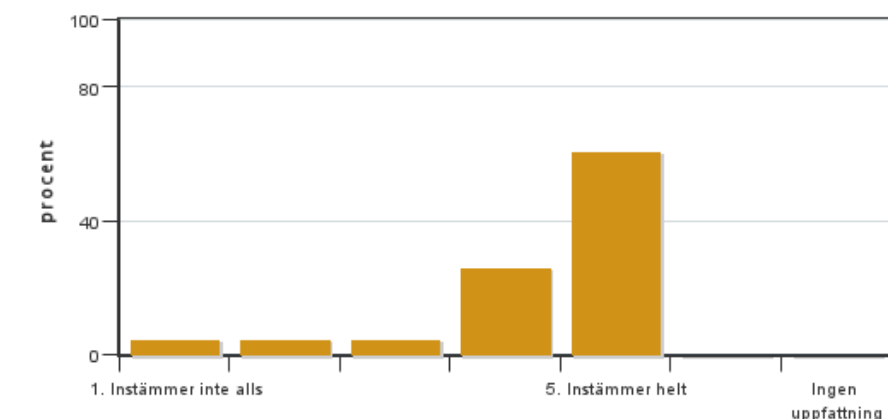


Antal svar: 23
Medel: 4,2
Median: 4

1: 0
2: 0
3: 6
4: 6
5: 11

Har ingen uppfattning: 0

4. Jag anser att kursinformationen var lättillgänglig.

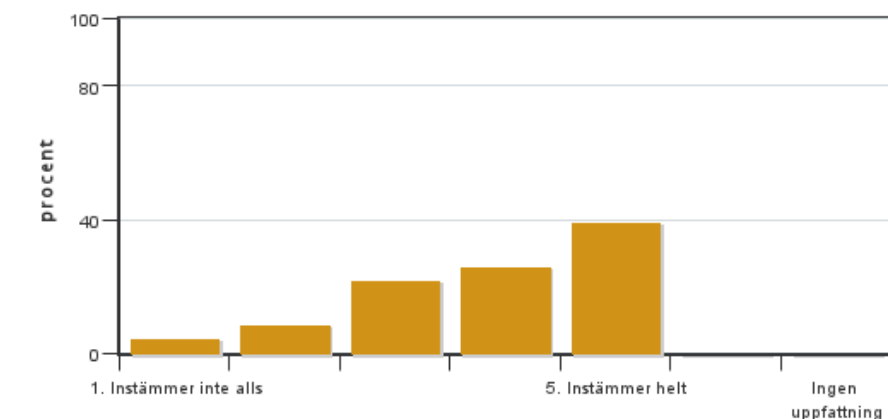


Antal svar: 23
Medel: 4,3
Median: 5

1: 1
2: 1
3: 1
4: 6
5: 14

Har ingen uppfattning: 0

5. Kursens lärandemoment (föreläsningar, litteratur, övningar med mera) har stöttat mitt lärande.

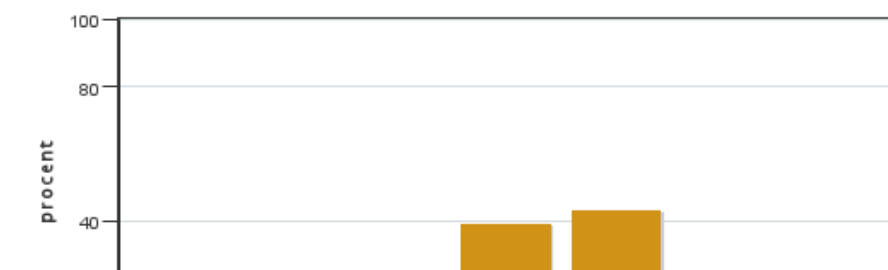


Antal svar: 23
Medel: 3,9
Median: 4

1: 1
2: 2
3: 5
4: 6
5: 9

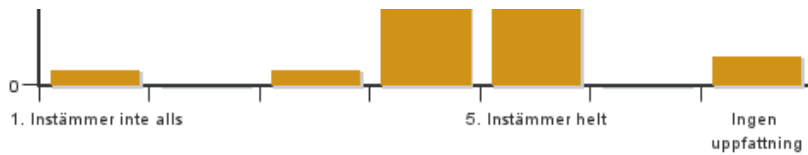
Har ingen uppfattning: 0

6. Jag anser att den sociala lärmiljön har varit inkluderande där olika tankar respekterades.



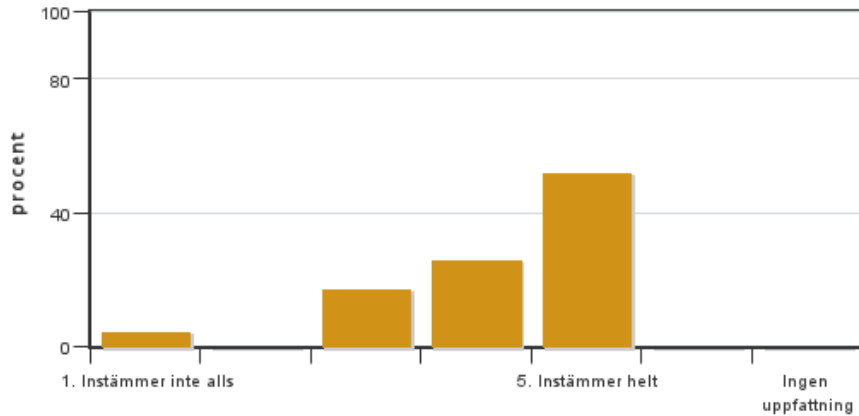
Antal svar: 23
Medel: 4,3
Median: 4

1: 1
2: 0
3: 1
4: 9
5: 10



Har ingen uppfattning: 2

7. Jag anser att den fysiska lärmiljön (exempelvis lokaler och utrustning) var tillfredställande.

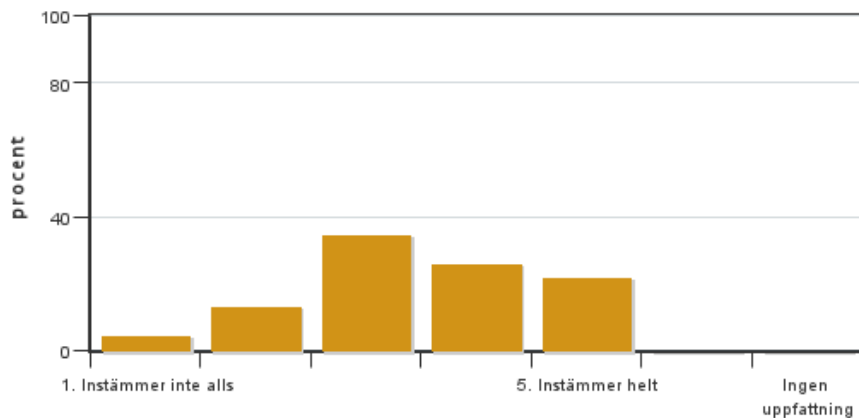


Antal svar: 23
Medel: 4,2
Median: 5

1: 1
2: 0
3: 4
4: 6
5: 12

Har ingen uppfattning: 0

8. Examinationen/-erna gav mig möjlighet att visa vad jag lärt mig under kursen, se lärandemål.

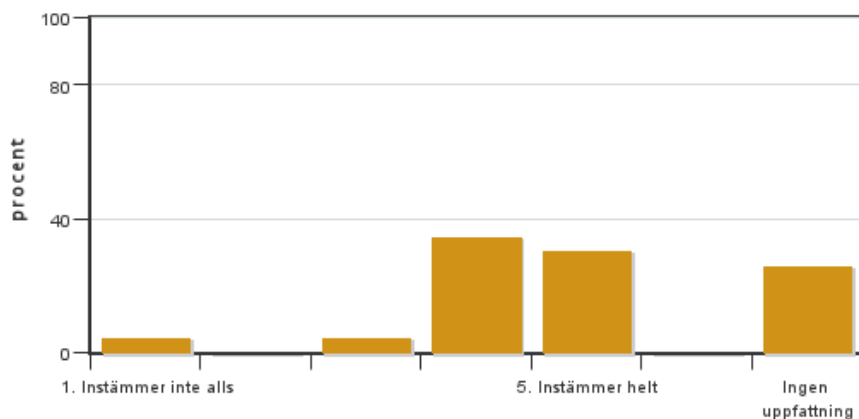


Antal svar: 23
Medel: 3,5
Median: 3

1: 1
2: 3
3: 8
4: 6
5: 5

Har ingen uppfattning: 0

9. Jag anser att kursen har berört hållbar utveckling (miljömässig, social och/eller ekonomisk hållbarhet).

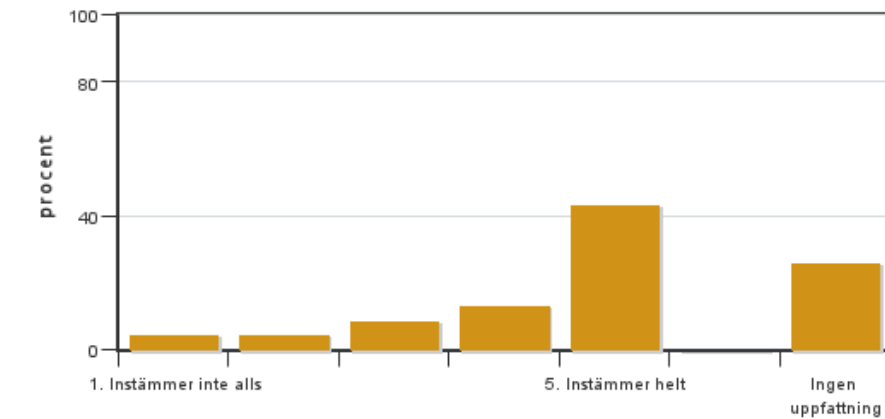


Antal svar: 23
Medel: 4,2
Median: 4

1: 1
2: 0
3: 1
4: 8
5: 7

Har ingen uppfattning: 6

10. Jag anser att kursen har berört ett genus- och jämställdhetsperspektiv i innehåll och praktik (t. ex. perspektiv på ämnet, kurslitteratur, fördelning av taltid och förekomst av härskartekniker).

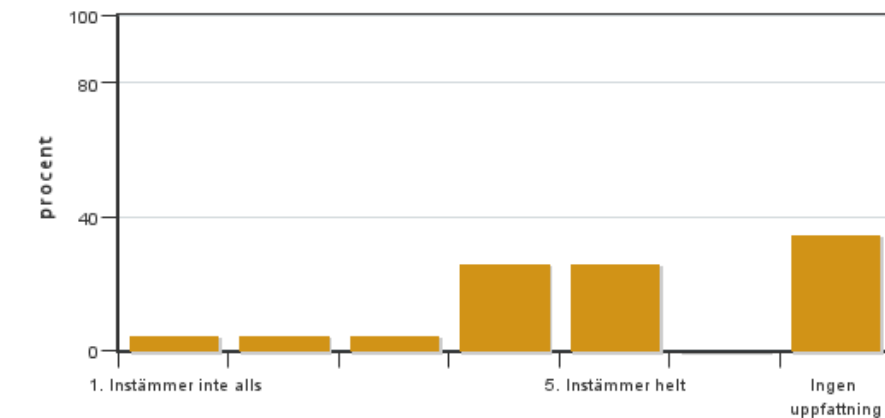


Antal svar: 23
 Medel: 4,2
 Median: 5

1: 1
 2: 1
 3: 2
 4: 3
 5: 10

Har ingen uppfattning: 6

11. Jag anser att kursen har berört internationella perspektiv.

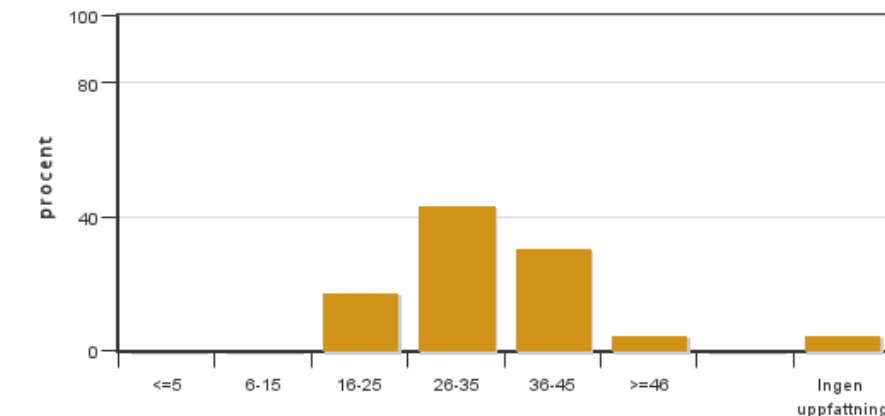


Antal svar: 23
 Medel: 4,0
 Median: 4

1: 1
 2: 1
 3: 1
 4: 6
 5: 6

Har ingen uppfattning: 8

12. Jag har i genomsnitt lagt ... timmar per vecka på kursen (inklusive schemalagd tid).



Antal svar: 23
 Medel: 32,1
 Median: 26-35

≤5: 0
 6-15: 0
 16-25: 4
 26-35: 10
 36-45: 7
 ≥46: 1

Har ingen uppfattning: 1

Kursledarens kommentarer

Respons från ansvarige för delkursen i mikrobiologi: Jämfört med föregående kurstillfälle (hösten 2023) så fick årets kurstillfälle märkbart sämre betyg som helhet (3,6 jämfört med 4,3). För delkursen i mikrobiologi så var prestationen på ordinarie tentamen något sämre (ca 25 % av kursdeltagarna blev underkända jämfört med ca 20 % året innan). Det teoretiska innehållet på delkursen i mikrobiologi är i stort sett identiskt med föregående kurstillfälle. De förändringar i delkursens innehåll som hade införts inför årets kurstillfälle gällde främst (1) ytterligare ett laborationstillfälle där studenterna fick göra iordning sina egna agarplattor, samt (2) en uppdaterad övning om termodynamik. Även om den uppdaterade termodynamikövningen kanske uppfattades som svår så presterade samtliga kursdeltagare mycket bra. I samband med termodynamikövningen så vill delkursansvarige påpeka att (1) den schemalagda genomgången endast var ämnad för att förklara teorin bakom övningen, det var inte meningen att övningen skulle göras klart under genomgången, och att (2) delkursansvarige vid upprepade tillfällen erbjöd sig att hjälpa kursdeltagare som kände att de hade kört fast – men att nästan ingen kursdeltagare accepterade det erbjudandet.

Angående kunskapskraven för överbetyg så upplevde rättande lärare att problemet var att många tentander tappade poäng på felaktiga svar för tentamensfrågor rörande grundläggande kunskap (dvs information som uttryckligen var markerad som sådan i föreläsningmaterialet) snarare än att de inte besatt tillräckligt med ytterligare kunskap för att korsa gränsen till högre betyg. En bidragande faktor till att den genomsnittliga prestationsnivån på årets tentamen var aningen sämre än föregående kurstillfälle var med stor sannolikhet att relativt få kursdeltagare närvarade under den schemalagda frågestunden dagarna innan tentamen. (Detta trots att det tydliga sambandet mellan närvaro på frågestunden och god prestation på tentamen påpekades åtskilliga gånger av delkursansvarige.)

Delkursansvarige ska försöka möblera om schemat till nästa kurstillfälle så att teorin blir mer jämnt fördelad över delkursens tre första veckor. Ett allmänt problem för schemaläggning av laborationstillfällena för denna delkurs har varit brist på lediga kurslaborationslokaler i Biocentrum som gör att kursdeltagarna vanligtvis måste splittras upp i två större grupper, vilket i sin tur gör att det blir färre lediga tidspass som återstår för schemaläggning av föreläsningar. Detta är vad som har lett till att många föreläsningar tvingats ligga i slutet av delkursens schema efter att kurslaborationerna har avklarats. Om delkursen får möjlighet att boka Biocentrums samtliga kurslaborationslokaler till åtminstone några kurstillfällen så att samtliga kursdeltagare kan laborera samtidigt så går det förhoppningsvis att flytta fler föreläsningar till delkursens andra vecka.

Studentrepresentantens kommentarer

Hela kursen

Svarsfrekvens över 50%!

De flesta av studenterna upplevde ämnena som intressanta och föreläsningarna som bra och innehållsrika. Innehållet kunde stundvis upplevas som spretigt, väldigt brett men intressanta.

Kursen upplevs som ojämnt fördelad där tentamen på 8 hp och den på 4 hp upplevdes som lika stora fast antalet hp var dubbelt så stort på den ena.

Många av studenterna ansåg att det skulle vara bättre om antalet högskolepoäng var jämnare.

Laborationer som hölls under båda delarna var uppskattade och upplevdes bra.

Mycket innehåll på kursen var på engelska vilket upplevdes som svårt av vissa men som en bra förberedelse mot ett framtida arbetsliv av andra.

Att poängtera framstående forskare inom fälten och särskilt kvinnliga forskare var positivt.

I medel har 32,1 timmar per vecka lagts under.

Schemalagt tillfälle för kursvärdering hade varit positivt samt fler frågor på kursvärderingsformuläret på Evald.

Genetik och cellbiologi 9 hp

Fisk- och fluglabben var givande för vissa men kändes överflödigt för andra.

Att inte ha en akademisk kvart var negativt. Vi upplever koncentrationsnivåerna är bättre när man har 45 min lektion med 15 min rast alltid.

Fler instuderingsuppgifter hade varit bra.

Tentamen var välstrukturerade men tentamen hade väldigt många otydliga frågor där det var väldigt mycket att skriva och där den som rättade letade efter specifika ord eller fraser.

~85% av alla som skrev tentamen klarade den.

Mikrobiologi 6 hp

Termodynamik tog mycket tid och krävde mycket mer arbete än tiden som var schemalagd för den.

Mycket teori kom veckan innan tentan. Skulle vara bättre om fler labbar låg tredje veckan och fler föreläsningar låg andra veckan så mer tid finns för att plugga inför tentan.

Pricksystem var uppskattat sätt att förstå vad som var nödvändig kunskap och var som vad som var extra information

för högre betyg.

Tentamen var tydligt strukturerad och med många flervalsfrågor.

För att nå högre betyg än G krävdes väldigt mycket kunskap på en väldigt hög nivå inom många olika ämnen. Detta hade enligt vissa en negativt effekt.

~75% av de som skrev tentamen klarade den.

Kontakta support: support@slu.se - 018-67 6600