



## Tillämpad Naturvårdsbiologi BI1318, 10178.2425

15 Hp  
Studietakt = 100%  
Nivå och djup = Grund  
Kursledare = Erik Öckinger

### Värderingsresultat

---

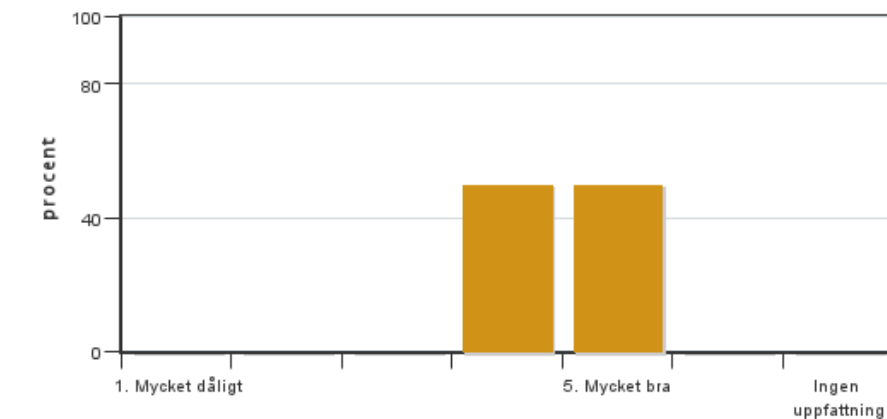
Värderingsperiod: 2024-10-24 - 2024-11-24

Antal svar 10  
Studentantal 29  
Svarsfrekvens 34 %

### Obligatoriska standardfrågor

---

#### 1. Mitt helhetsintryck av kursen är:

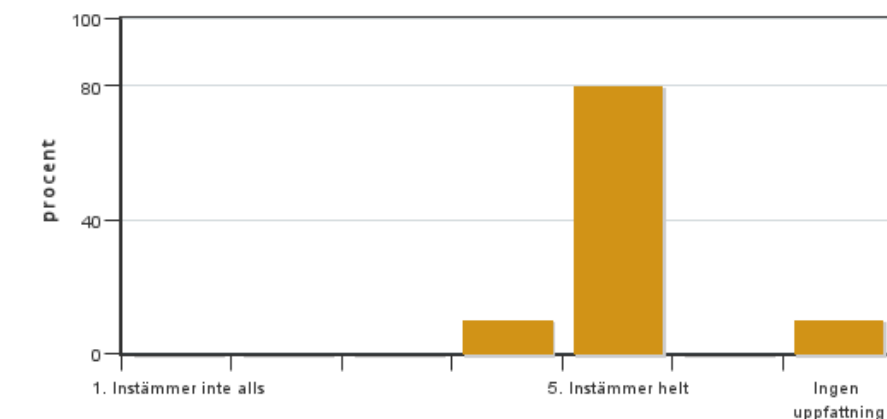


Antal svar: 10  
Medel: 4,5  
Median: 4

1: 0  
2: 0  
3: 0  
4: 5  
5: 5

Har ingen uppfattning: 0

#### 2. Jag anser att kursens innehåll hade en tydlig koppling till kursens lärandemål.

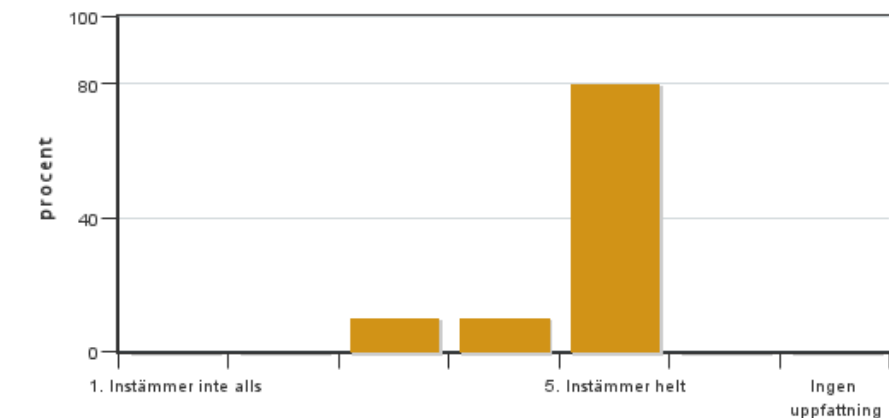


Antal svar: 10  
Medel: 4,9  
Median: 5

1: 0  
2: 0  
3: 0  
4: 1  
5: 8

Har ingen uppfattning: 1

**3. Mina förkunskaper var tillräckliga för att tillgodogöra mig kursen.**

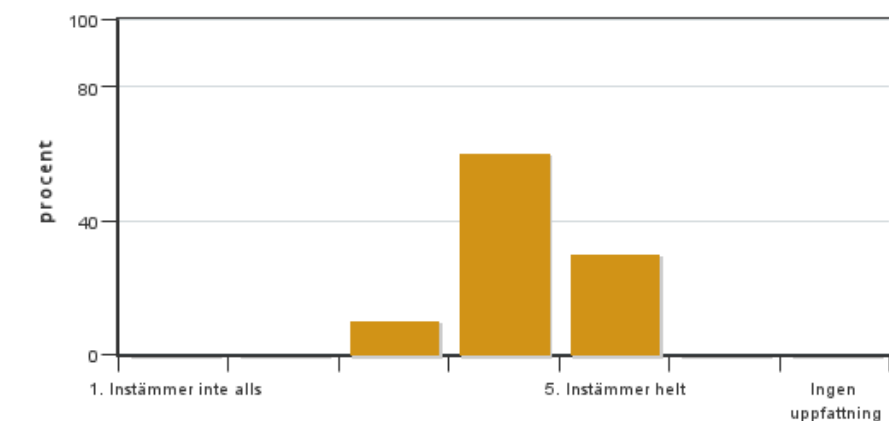


Antal svar: 10  
Medel: 4,7  
Median: 5

1: 0  
2: 0  
3: 1  
4: 1  
5: 8

Har ingen uppfattning: 0

**4. Jag anser att kursinformationen var lättillgänglig.**

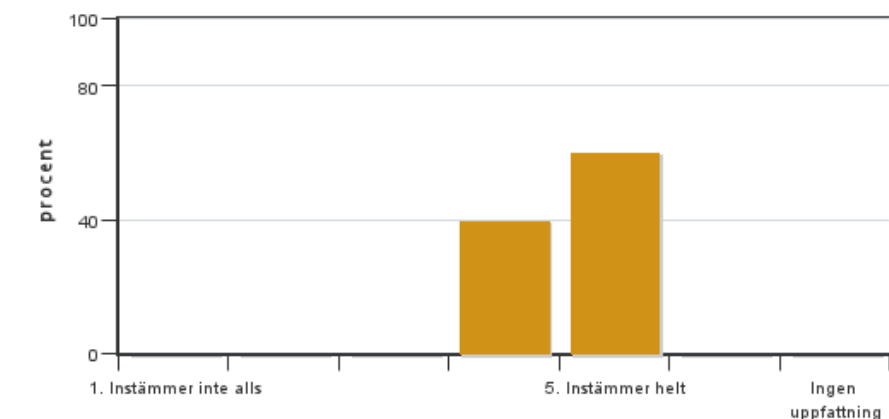


Antal svar: 10  
Medel: 4,2  
Median: 4

1: 0  
2: 0  
3: 1  
4: 6  
5: 3

Har ingen uppfattning: 0

**5. Kursens lärandemoment (föreläsningar, litteratur, övningar med mera) har stöttat mitt lärande.**



Antal svar: 10  
Medel: 4,6  
Median: 5

1: 0  
2: 0  
3: 0  
4: 4  
5: 6

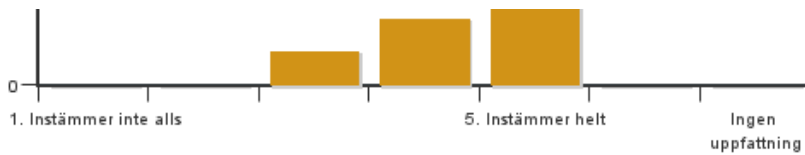
Har ingen uppfattning: 0

**6. Jag anser att den sociala lärmiljön har varit inkluderande där olika tankar respekterades.**



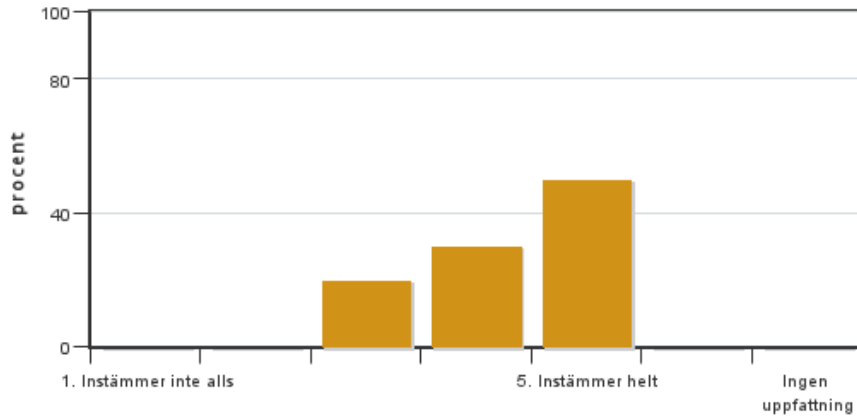
Antal svar: 10  
Medel: 4,6  
Median: 5

1: 0  
2: 0  
3: 1  
4: 2  
5: 7



Har ingen uppfattning: 0

**7. Jag anser att den fysiska lärmiljön (exempelvis lokaler och utrustning) var tillfredställande.**

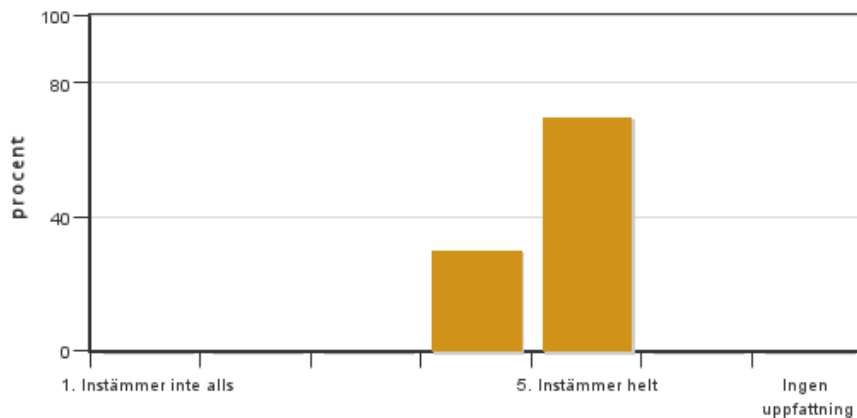


Antal svar: 10  
Medel: 4,3  
Median: 4

1: 0  
2: 0  
3: 2  
4: 3  
5: 5

Har ingen uppfattning: 0

**8. Examinationen/-erna gav mig möjlighet att visa vad jag lärt mig under kursen, se lärandemål.**

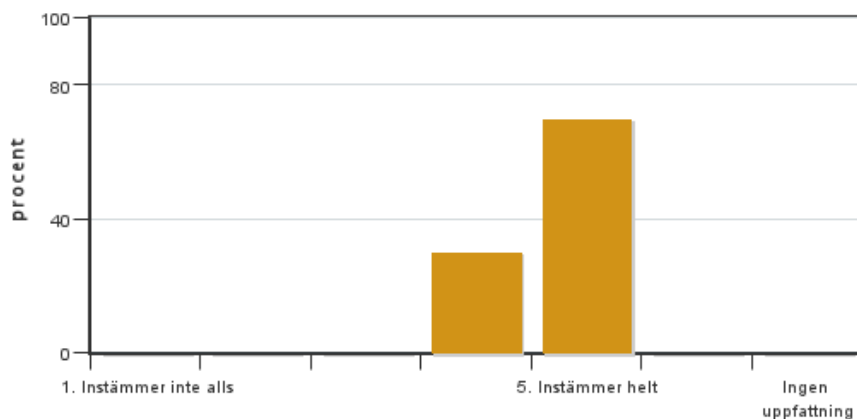


Antal svar: 10  
Medel: 4,7  
Median: 5

1: 0  
2: 0  
3: 0  
4: 3  
5: 7

Har ingen uppfattning: 0

**9. Jag anser att kursen har berört hållbar utveckling (miljömässig, social och/eller ekonomisk hållbarhet).**

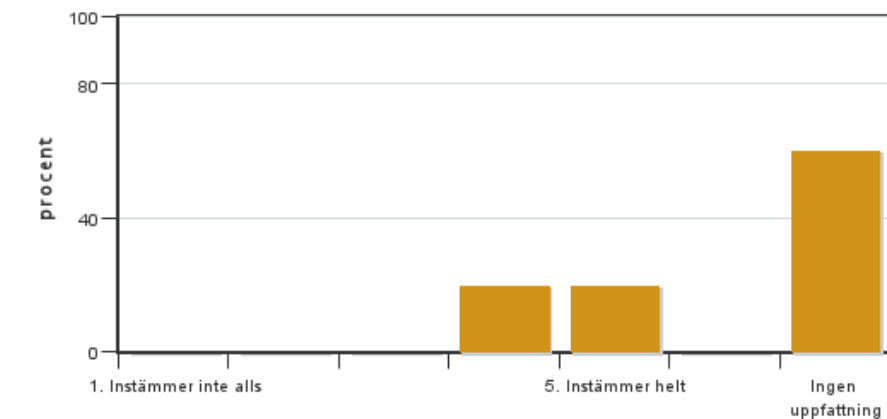


Antal svar: 10  
Medel: 4,7  
Median: 5

1: 0  
2: 0  
3: 0  
4: 3  
5: 7

Har ingen uppfattning: 0

**10. Jag anser att kursen har berört ett genus- och jämställdhetsperspektiv i innehåll och praktik (t. ex. perspektiv på ämnet, kurslitteratur, fördelning av taltid och förekomst av härskartekniker).**

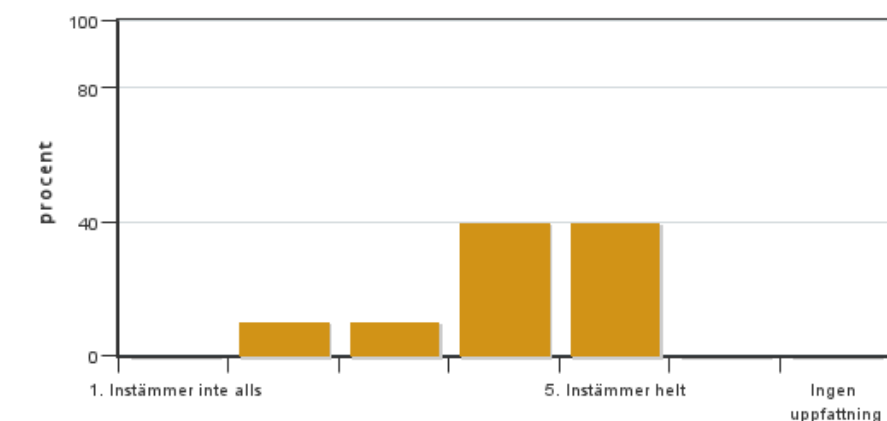


Antal svar: 10  
Medel: 4,5  
Median: 4

1: 0  
2: 0  
3: 0  
4: 2  
5: 2

Har ingen uppfattning: 6

### 11. Jag anser att kursen har berört internationella perspektiv.

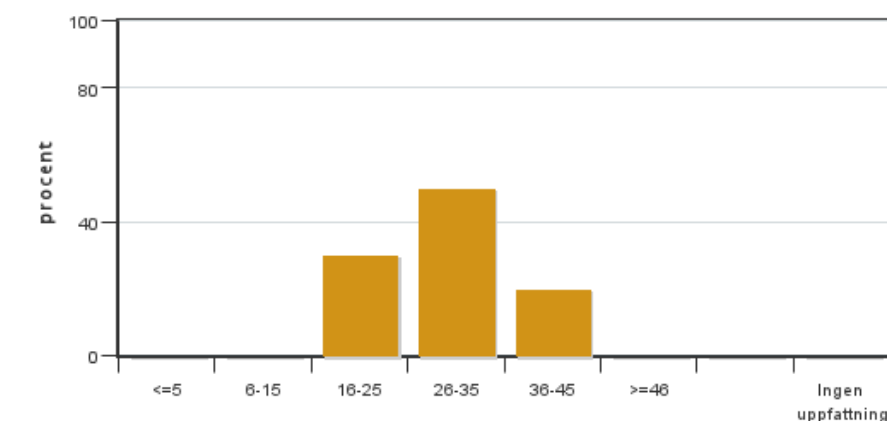


Antal svar: 10  
Medel: 4,1  
Median: 4

1: 0  
2: 1  
3: 1  
4: 4  
5: 4

Har ingen uppfattning: 0

### 12. Jag har i genomsnitt lagt ... timmar per vecka på kursen (inklusive schemalagd tid).



Antal svar: 10  
Medel: 29,0  
Median: 26-35

≤5: 0  
6-15: 0  
16-25: 3  
26-35: 5  
36-45: 2  
≥46: 0

Har ingen uppfattning: 0

## Kursledarens kommentarer

Tyvärr har bara 10 av 29 studenter på kursen valt att svara på kursvärderingen. Detta gör det givetvis svårt att veta hur representativa svaren är. Vi genomförde dock en muntlig kursvärdering (som hade minst 10 deltagare), där flera konstruktiva förslag framkom. Till nästa år fortsätter vi att fundera över hur vi kan öka svarsfrekvensen. Ett förslag som ofta framförs är att schemalägga kursvärderingen i samband med ett obligatoriskt moment, men det förutsätter att det finns obligatoriska moment nära slutet av kursen.

De studenter som svarat på kursvärderingen är överlag positiva, vilket också stämmer överens med intrycket från den muntliga kursvärderingen. Det finns därför ingen anledning till stora förändringar, men en del saker kan såklart förbättras. Ett antal studenter kommenterar att strukturen på Canvas uppfattas som rörig och kan förbättras.

Flera studenter kommenterar också att det var för mycket att göra, åtminstone under delar av kursen, och att två av

projektarbetena, Framtidens naturvård" och "Naturvård och samhälle" låg för nära inpå tentan. Under den muntliga kursvärderingen kom det upp ett förslag att lägga tentan tidigare under kursen, och lägga projektarbetena efter detta, så att studenterna kan fokusera helt på projektarbetet. Flera studenter verkade tycka att det var ett bra förslag, och jag håller emd om att det kan vara värt att testa.

Inför nästa år kommer vi att:

- Fundera över metoder för att öka svarsfrekvensen på kursvärderingen
- Se över strukturen på Canvas
- Se över ordningsföljden på olika moment under kursen, och framför allt undersöka om det är möjligt att lägga tentan tidigare och sedan avsluta kursen med ett projektarbete.

## Studentrepresentantens kommentarer

---

Kursen Tillämpad naturvårdsbiologi var en mycket uppskattad kurs på flera sätt. Den generella upplevelsen från de studenter som svarat på kursvärderingen är positiv men de ser även att vissa delar kan förbättras. Nedan presenteras en sammanställning av de kommentarer som kom in i kursvärderingen och även sådant som studenter uttryckt muntligt under kursen.

**Förkunskaper.** I det stora hela inga konstigheter. En student menar att vissa exkursioner var svåra att hänga med på om en inte hade läst floristik sedan tidigare.

**Kursinformationen.** Flera studenter uppfattade kursinformation som något rörig och inkonsekvent då information fanns på flera platser på Canvas-sidan och ibland inte stämde överens. Studenterna föreslår att informationen bör ses över så att den stämmer, att den ges ut på en och samma plats i Canvas och att det görs konsekvent av alla lärare på kursen. Max på två ställen förslagsvis (schema/kalender och moduler). En student saknade information om projektarbetena i tidigare skede. En annan student poängterar att exkursionerna var svåra att ta igen.

**Kursens lärandemoment.** Majoriteten av lärandemomenten var mycket uppskattade, innehållsrika och intressanta föreläsningar som kompletterades med övningar, projekt och exkursioner. En student tycker att vissa föreläsningar var lite väl långdragna, tog 3h men hade nog kunnat göras på 2h. Flera studenter upplevde föreläsningen *Rovdjur, människa och vilt* som bristfällig och inte särskilt pedagogisk, det var alldeles för mycket information och ett allt för högt tempo. Flera studenter har muntligen uttryckt att det var synd att de två sista föreläsningarna, fisk och vilt, låg så pass sent. Kunskap inom dessa ämnen hade varit nyttigt att få applicera i projektarbeten.

**Den fysiska lärmiljön.** Särskilt uppskattat i kursen var alla exkursioner, en student understryker att detta gjorde att hen kunde ta till sig kunskap på ett bättre och roligare sätt. Väl inomhus uppskattades det att för det mesta vara i samma sal.

**Möjlighet att visa vad en lärt sig under kursen.** En student uttrycker att det var synd att endast tentan var betygsgrundande då hen uppfattade projekten som en huvuddel i kursen med tanke på tiden som lades ned.

**Internationella perspektiv.** Flera studenter understryker att det internationella perspektivet fick mycket liten plats men att det var något som uppskattades. Ett svenskt perspektiv på naturvård kändes mer relevant.

**Balans mellan olika kursmoment.** Flera studenter uppskattade blandningen av kursmoment men uttrycker att vissa var lite tokigt placerade i förhållande till varandra. T.ex. kursens enda seminarium som låg på en måndag och mitt i ett projektarbete, de två sista föreläsningarna (fisk och vilt) som låg så pass sent att de knappt inkluderades i vare sig projekt eller tenta och det sista projektarbetet som låg mycket tätt inpå tentan. En student uttrycker att projektarbeten har varit mycket lärorika men tidskrävande vilket gjort att läsning av kurslitteratur har fått lida.

En student uttrycker i kursvärderingen, och samma sak har diskuterats av flera studenter under kursen, att ett alternativt upplägg för bättre balans mellan kursmomenten kan vara att ha salstentan i ett tidigare skede av kursen. Att gå igenom samtliga föreläsningar och vissa exkursioner, examineras på denna kunskap och sedan hänge sig åt projektarbeten till 100%. Studenterna uppfattar det inte som att de kunskaper en fick från projektarbetena togs upp på tentan ändå. Dessutom tillkom viss teori i kursens slutskede vilken hade varit intressant att kunna applicera i projektarbeten som gjordes tidigare under kursen.

**Exkursionerna.** Exkursionerna var kursens höjdpunkter utifrån studenternas kommentarer och bidrog definitivt till att nå kursen lärandemål. *"Bästa delarna på kursen helt klart", "Jättekul sätt att befästa kunskap", "Exkursionerna var absolut toppen"*, mm.

**Projektarbetet om inventeringsmetodik.** Projektarbetet var uppskattat av studenterna men tyvärr brast det i feedback från lärarna för vissa grupper. Det verkade som ett fördelningen av grupper till handledande lärare inte hade tagit i beräkning om läraren faktiskt skulle ha tid att handleda, ge feedback osv.

**Projektarbetet om naturvårdsskötsel.** Mycket uppskattat projekt, både arbetets gång som gavs generöst med tid och redovisningarna i fält.

**Övningen Framtidens naturvård som hjälp att nå kursens lärandemål.** Studenterna upplevde detta som en rolig

övning men som inte var lika lärorikt som övriga projekt. Att arbetet låg så pass nära tentan bidrog till bristfälligt engagemang, menar flera studenter, och en uttrycker att det var synd att det skulle göras på så pass kort tid.

**Projektarbetet Naturvård och samhälle (presentation, debattartikel, gruppdiskussion).** Vissa studenter uppskattade detta projektarbete, en student uttrycker att hen uppskattade presentationerna särskilt mycket då en fick ta del av andras kunskaper och det fanns utrymme för att presentera på nya sätt (ex. rollspel, film). Flera studenter såg dock inte att projektet bidrog till att nå kursens lärandemål i en större utsträckning. Framför allt inte debattartikeln och gruppdiskussionen kopplat till artikeln, vilken låg två dagar innan tentan.

**Gästföreläsningar, exkursioner och studiebesök med olika naturvårdsaktörer.** Flera studenter uttrycker stor uppskattning kring dessa moment, de var *lärorika, givande, inspirerande* och *roliga*. Att få komma arbetslivet närmre och få höra om olika vägar till framtiden yrken var mycket värdefullt enligt flera studenter. En student poängterar att momenten var mycket uppskattade inslag men bidrog kanske inte så mycket till att nå kursens lärandemål. En annan student uttrycker att *det hade varit intressant att se ett pågående projekt, kanske en skogsägare som gått över från traditionellt skogsbruk till naturnära. Att få höra deras resa och vilka utmaningar de mött.*

---

Kontakta support: [support@slu.se](mailto:support@slu.se) - 018-67 6600