



Vårdhygien DO0127, 10093.2425

7.5 Hp
Studietakt = 100%
Nivå och djup = Grund
Kursledare = Louise Lundén, vhygien-dss@slu.se

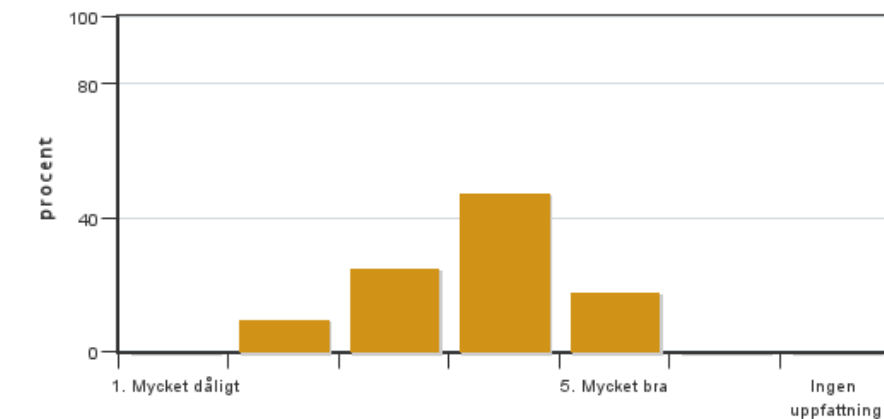
Värderingsresultat

Värderingsperiod: 2024-09-24 - 2024-10-15

Antal svar 72
Studentantal 101
Svarsfrekvens 71 %

Obligatoriska standardfrågor

1. Mitt helhetsintryck av kursen är:

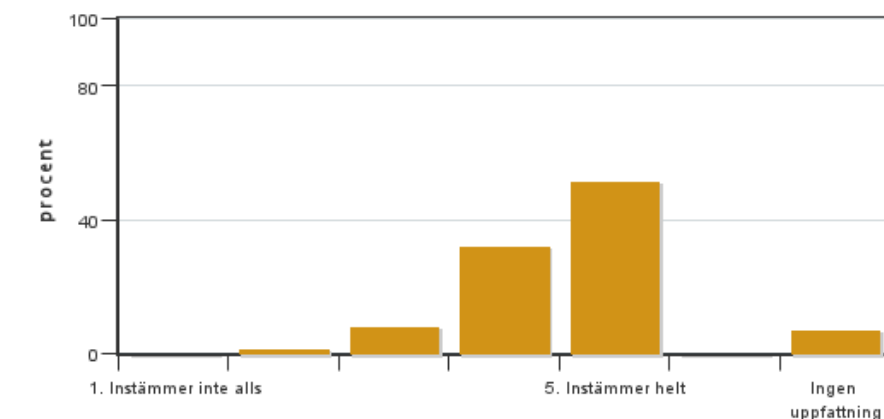


Antal svar: 72
Medel: 3,7
Median: 4

1: 0
2: 7
3: 18
4: 34
5: 13

Har ingen uppfattning: 0

2. Jag anser att kursens innehåll hade en tydlig koppling till kursens lärandemål.

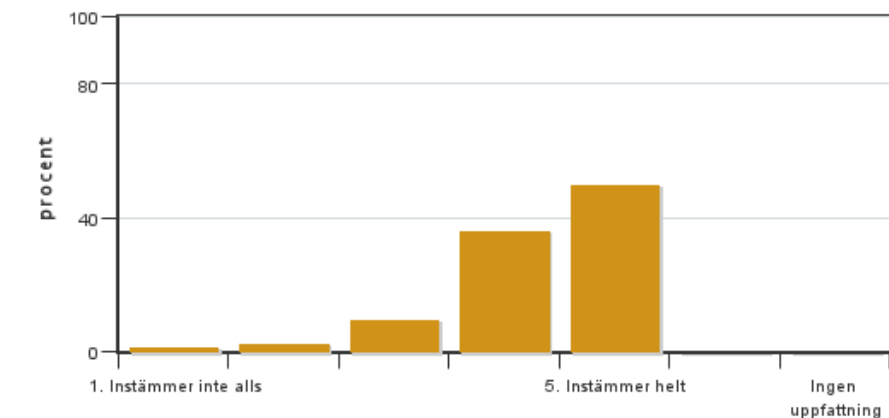


Antal svar: 72
Medel: 4,4
Median: 5

1: 0
2: 1
3: 6
4: 23
5: 37

Har ingen uppfattning: 5

3. Mina förkunskaper var tillräckliga för att tillgodogöra mig kursen.

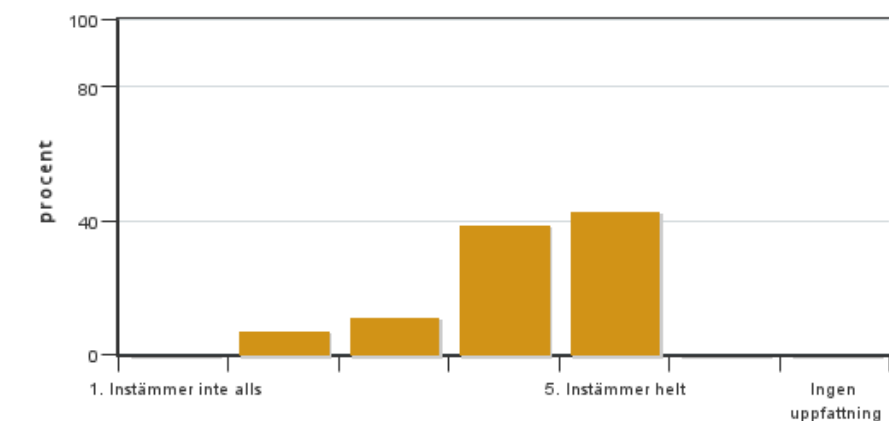


Antal svar: 72
Medel: 4,3
Median: 4

1: 1
2: 2
3: 7
4: 26
5: 36

Har ingen uppfattning: 0

4. Jag anser att kursinformationen var lättillgänglig.

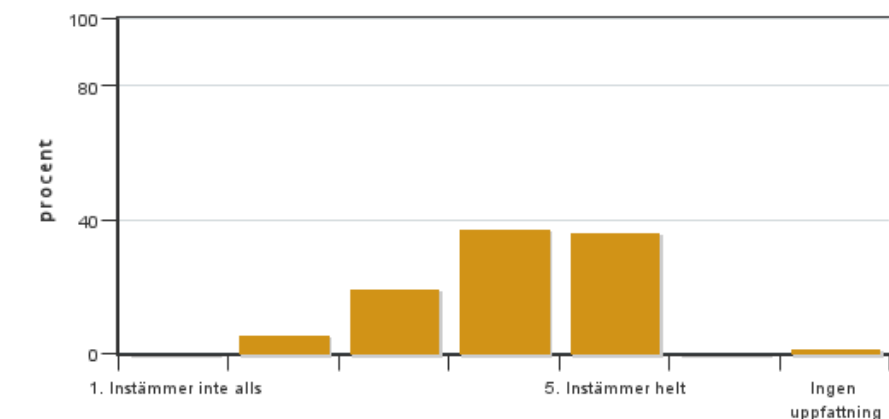


Antal svar: 72
Medel: 4,2
Median: 4

1: 0
2: 5
3: 8
4: 28
5: 31

Har ingen uppfattning: 0

5. Kursens lärandemoment (föreläsningar, litteratur, övningar med mera) har stöttat mitt lärande.



Antal svar: 72
Medel: 4,1
Median: 4

1: 0
2: 4
3: 14
4: 27
5: 26

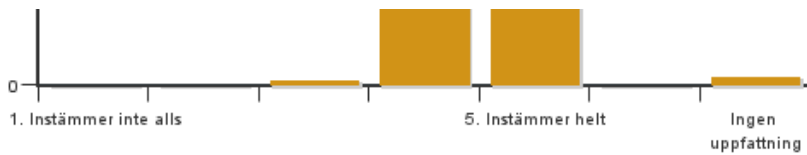
Har ingen uppfattning: 1

6. Jag anser att den sociala lärmiljön har varit inkluderande där olika tankar respekterades.



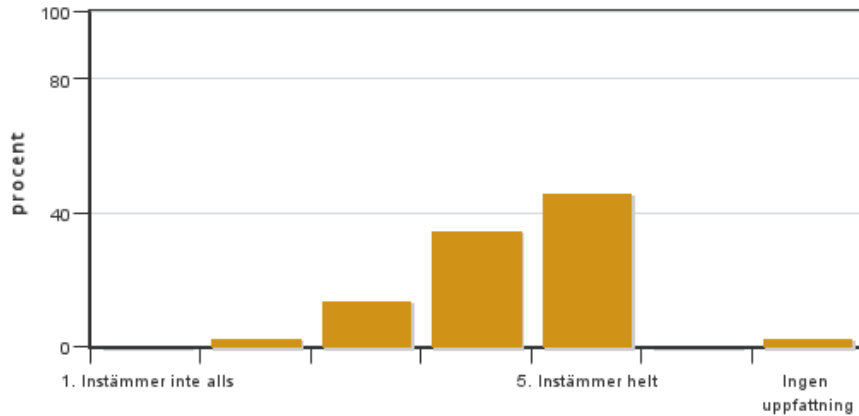
Antal svar: 72
Medel: 4,7
Median: 5

1: 0
2: 0
3: 1
4: 20
5: 49



Har ingen uppfattning: 2

7. Jag anser att den fysiska lärmiljön (exempelvis lokaler och utrustning) var tillfredställande.

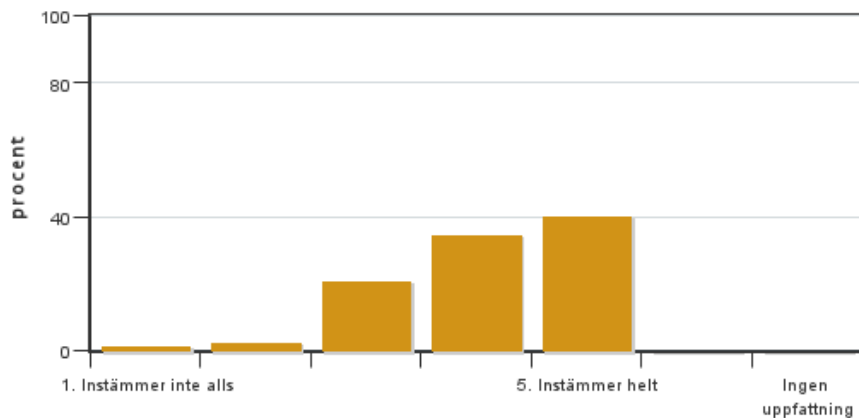


Antal svar: 72
Medel: 4,3
Median: 4

1: 0
2: 2
3: 10
4: 25
5: 33

Har ingen uppfattning: 2

8. Examinationen/-erna gav mig möjlighet att visa vad jag lärt mig under kursen, se lärandemål.

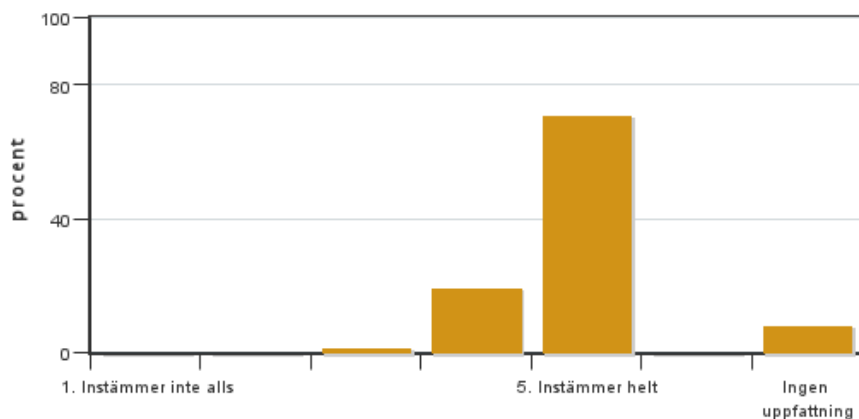


Antal svar: 72
Medel: 4,1
Median: 4

1: 1
2: 2
3: 15
4: 25
5: 29

Har ingen uppfattning: 0

9. Jag anser att kursen har berört hållbar utveckling (miljömässig, social och/eller ekonomisk hållbarhet).

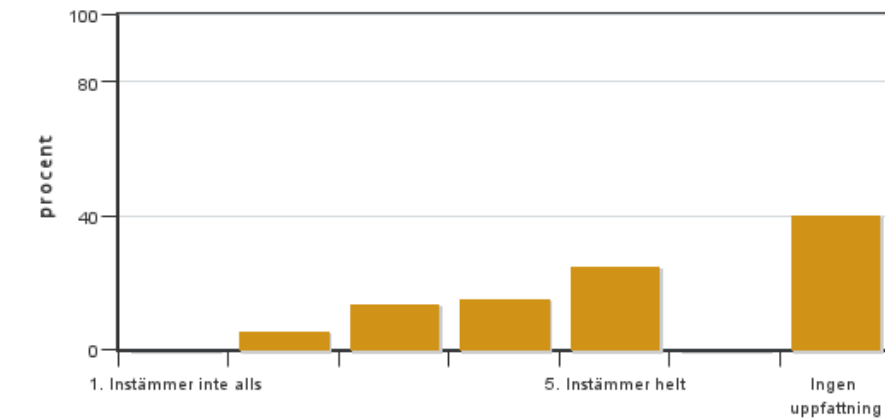


Antal svar: 72
Medel: 4,8
Median: 5

1: 0
2: 0
3: 1
4: 14
5: 51

Har ingen uppfattning: 6

10. Jag anser att kursen har berört ett genus- och jämställdhetsperspektiv i innehåll och praktik (t. ex. perspektiv på ämnet, kurslitteratur, fördelning av taltid och förekomst av härskartekniker).

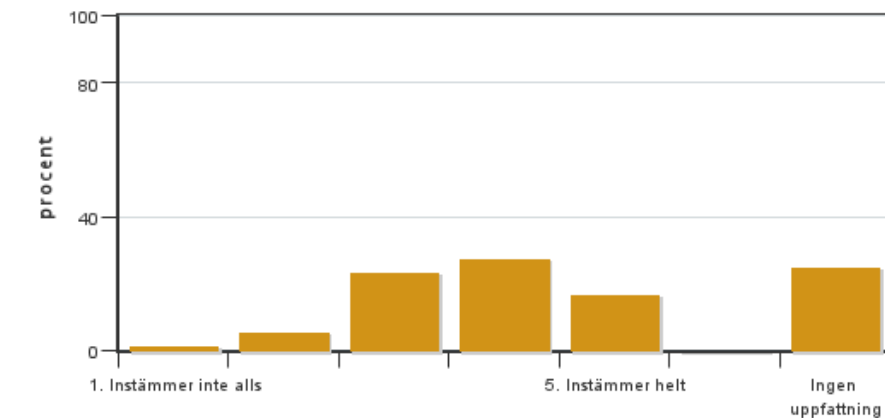


Antal svar: 72
 Medel: 4,0
 Median: 4

1: 0
 2: 4
 3: 10
 4: 11
 5: 18

Har ingen uppfattning: 29

11. Jag anser att kursen har berört internationella perspektiv.

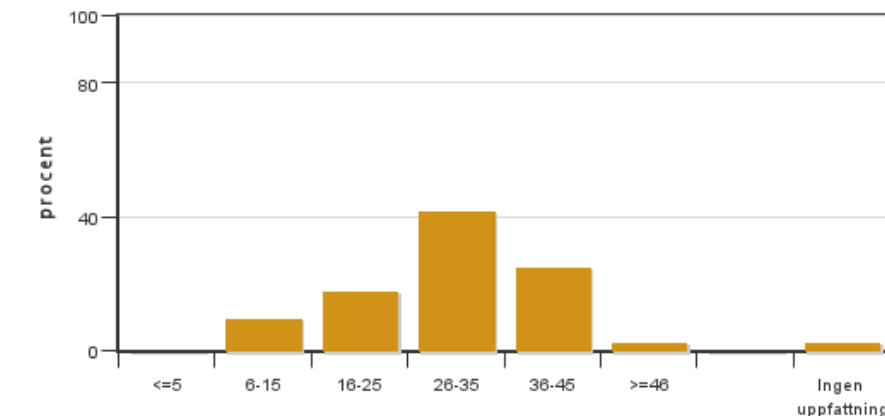


Antal svar: 72
 Medel: 3,7
 Median: 4

1: 1
 2: 4
 3: 17
 4: 20
 5: 12

Har ingen uppfattning: 18

12. Jag har i genomsnitt lagt ... timmar per vecka på kursen (inklusive schemalagd tid).



Antal svar: 72
 Medel: 29,2
 Median: 26-35

≤5: 0
 6-15: 7
 16-25: 13
 26-35: 30
 36-45: 18
 ≥46: 2

Har ingen uppfattning: 2

Kursledarens kommentarer

Sammanfattning kursutvärdering DO0127.

Svarsfrekvens 71 % vilket får anses som gott deltagande. Kursen får medelbetyg 3.7 och median 4. Kursen har sjunkit 0,2 i medel, men behållit sin median från förra årets kursutvärdering.

Den gemensamma nämnaren för lägre betyg verkar ha varit att det varit förvirrande med många olika grupper för de lika momenten, inför nästa år kan lärarteamet med fördel sträva efter att utnyttja samma grupsammansättning flera gånger samt ha tydliga namn för de olika grupperna för att underlätta för studenternas studieupplägg.

Majoriteten tycker att kursens innehåll speglar kursens lärandemål. Medel 4,4, median 5. Kommentarerna tycker mestadels att antrozologin inte hör hemma i denna kurs, någon student tyckte även att produktgranskningen inte

speglade kursmålen.

Angående förkunskaper inför kursen tyckte vissa att det var svårt att reflektera kring vissa frågor i hemtentamen utan att ha haft tidigare klinisk erfarenhet. Vilket vi får ta med oss till nästa år, hemtentamen är redan under rekonstruktion.

Angående kursinformation, medel 4,2 median 4. Studenter önskar tydligare information inför uppgifter och tydligare gruppindelningar. Studenter verkar dock nöjda med svarstid från kursledare och att anslag som gjorts klargjort en del förvirring.

Lärandemomenten får 4,1 medel och 4 median. En del studenter uttrycker att det var synd att inte få använda föreläsningarna som underlag för hemtentan då de inte repeterade dessa och således inte minns vad som sagts. Mycket motsägelsefulla kommentarer från olika studenter kring olika lärandemoment. Men av sifferbetyget får man anse att momenten ändå är ok även om man inte kan göra alla nöjda med upplägg.

Den sociala lärmiljön får gott betyg medel 4,7 och median 5 vilket ses som bra.

Den fysiska lärmiljön får medel 4,3 och median 4. Många uttrycker att Dvalin och Sal W är undermåliga och att luftkvalitén är undermålig överlag i undervisningssalarna. Någon kommentar tar upp brist på material i slutet av självträningen, detta var inget kursledaren fick veta under tiden det hände vilket är lite synd då det kan ha gått att lösa. Men vi får ta med oss det till nästa år inför materialinköp till kursen.

Examinationerna fick medel 4,1 median 4. Många tycker hemtentamen är otydlig och svår. Några uttrycker att det var skönt med 3 OSCE att träna in och att resterande lyfts bort. Det var även här väldigt spridda åsikter om seminarium och hemtentamen. Hemtentamen både den skriftliga och muntliga kommer arbetas om en hel del till nästa år.

Jag anser att kursen har berört hållbar utveckling (miljömässig, social och/eller ekonomisk hållbarhet). Medel 4,8 median 5. Några framför att denna kursen är den enda de läst hittills som tar upp hållbarhet.

Jag anser att kursen har berört ett genus- och jämställdhetsperspektiv i innehåll och praktik (t. ex. perspektiv på ämnet, kurslitteratur, fördelning av taltid och förekomst av härskartekniker) Medel 4,0 median 4. Dock uttrycks det att det är dåligt att det inte fanns operationsrockar i rätt storlek för alla studenter, vilket lärare var medveten om och försökte lösa under kursen, men enligt Kfus gick det inte att få in, vilket verkligen borde undersökas mer ingående till nästa år.

Majoriteten har lagt 26-35 timmar på kursen, det uttrycks att det var mycket logistik som tog tid för att få ihop alla grupparbeten och gruppträffar. Då detta är en kurs på helfart så har studenterna inte lagt för mycket tid på kursen, men flera studenter anger att de fått lägga ojämt med tid över veckorna, vilket bör undersökas under schemalaggningsen nästa år.

Jag anser att föreläsningarna var relevanta och givande, får medel 3,9 och median 4. Studenter uttrycker att föreläsningarna är repetitiva och att de inte känns givande då de inte ska använda dem till något moment i kursen. Man kan fundera över hur föreläsningarna ska komma mer till användning för studenterna till nästkommande år.

Jag anser att de praktiska övningarna var relevanta och givande. Får medel 4,5 och median 5. Studenter uttrycker att det var bra att göra vissa OSCE-moment till obligatoriska övningar istället. Vissa önskade med tid för träning av icke-OSCE moment. Material för självträning fanns tillgängligt i bulan under studenternas självträning men detta kan tydliggöras mer till nästa år. Vissa tycker att de inte lärde sig tillräckligt under icke-OSCE momentet, vilket vi får ta med oss till nästa år och fundera på om man kan få ett mer välfungerande upplägg. Någon tar upp att de känner att examinatorerna bedömer olika under OSCE vilket vi försöker undvika varje år, men lärarna bör fundera på hur man kan likrikta examinationen ytterligare.

TBL fick medel 3,8 och median 4. Några uttryckte att de hade önskat annat upplägg på lärandet av hygienplaner, medan andra tyckte det var lärorikt.

Produktgranskningen får medel 3,1 och median 3 och därmed lägst betyg av de olika momenten. De flesta kommentarerna trycker på att uppgiften är otydlig och irrelevant och att det var svårt att prioritera den då den låg efter släpp av hemtentamen. Man kan till nästa år fundera över var i schemat denna ska ligga om momentet ska vara kvar.

Antrozoologimodulen få gott betyg Medel 4,1 och median 4. Men det uttrycks att det är malplacerat i vårdhygienkursen och att seminariet gärna hade fått vara på plats och inte över zoom. Detta är något lärarna bör ta med sig till nästa år och se om ändringar kan göras.

Hemtentamen får medel 4 och median 4. Många uttrycker att det var skönt att få öva på att skriva, men många hade också problem med att frågorna är otydliga och att tentamen ligger på en något för avancerad nivå som första hemtentamen. Denna hemtentamen är under ombyggnad och kommer ändras till nästa år.

Majoriteten verkar tycka att det var bra att den muntliga delen av hemtentamen låg före inlämningen av den skriftliga, vissa uttrycker att det var jobbigt med opponering. Även denna del är under uppbyggnad inför nästa år redan.

Att få ha den muntliga delen av hemtentamen med sin skrivpartner var överväldigande positivt. Medel 4,8 median 5.

Tack till alla studenter som tog sig tid att besvara kursutvärderingen!

Studentrepresentantens kommentarer

Sammanfattning Kursvärdering

Vårdhygien

Kurskod:

DO0127

Anmälningsskod:

10093.2425

Kursperiod:

2 sep - 1 okt 2024

Ort:

Uppsala

Uträknat av alla frågor låg medelbetyg på 4,1 och median på 4. Helhetsintrycket av kursen fick medelbetyg på 3,7 och median på 4, många ansåg den väldigt givande och viktig inom djuromvårdnad. Däremot ansåg även många att gruppindelningen under kursen var rörig och att det känns stressande med så många uppgifter och examinationer parallellt med varandra.

Kursens innehåll kopplat till lärandemål fick medelbetyg 4,4 och median 5. Det gavs flera kommentarer om att antrozologin inte ansågs relevant för ämnet vårdhygien även om den står med i lärandemålen. Även produktgranskningen ansågs inte relevant för kursen.

Frågan om studenternas förkunskapskrav var tillräckliga fick medel 4,3 och median 4. Flera ansåg att vissa moment underlättades markant med tidigare klinikerfarenhet, medan det gjordes väldigt svårt för de utan. Många anser även att mycket av vårdhygien handlar om sunt förnuft och logiskt tänkande.

Kursinformationens lättillgänglighet fick betyg medel 4,2 och median 4. Många anser att flera av uppgifterna, särskilt hemtentamen kräver tydligare instruktion. Väldigt många uttryckte även svårheten med att hitta och förstå de olika gruppindelningarna inför övningarna och uppgifterna. Åsikterna delades när det gällde lättheten att hitta på canvas.

Kursens lärandemoment i stöttningen av studenternas lärande fick medelbetyg 4,1 och median 4. Många ansåg det svårt att planera och strukturera sitt arbete med flera olika grupparbeten samtidigt. Flera ansåg föreläsningarna givande men önskar koppling till litteraturen som ges i hemtentamen. Annars uttrycks litteraturen som bra, men flertalet ansåg att vissa av frågorna inte gick att hitta svar på. Även här kommenterar flertalet att det behövs tydligare instruktioner och frågeställningar särskilt till hemtentamen.

Den sociala lärmiljön ges medelomdöme 4,7 och median 5. Där den kommentar som givits vara att det var god lärar-studentkontakt.

Fysiska lärmiljön gavs medelbetyg 4,3 och median 4. Där några ansett det svårt att få tag på övningslokal inför OSCE, medan andra ansett det bra att lärare bokar upp lokaler för övningar, även om det önskats mer övning i Bulan. Flertalet påpekar även dålig luft och obekväma bänkar i särskilt sal W.

Frågan om examinationerna gett studenterna möjlighet att visa vad de lärt sig gav medelbetyg 4,1 och median 4. Många uttrycker det stressande med flertalet examinationer, grupparbeten och inlämningar parallellt, särskilt när studenterna var indelade i så många olika grupper. Några uttrycker även stress över tiden under OSCE-momenten. Främst positivitet kring seminarium. Hemtentamen ansågs också bra men med starka uttal av att det behövdes tydligare instruktioner. Flertalet tyckte om att det endast var tre moment som examinerades på OSCE och att de andra lades som obligatoriska moment istället.

Kursens berörande av hållbar utveckling har getts medelbetyg 4,8 och median 5. Specifikt gav produktgranskningsuppgiften en tydlig koppling till hållbarhet.

Frågan om genus- och jämställdhetsperspektiv inom kursen gav medelbetyg 4,0 och median 4. Där det gavs kommentar på att det känns jobbigt att det inte självklart finns rockar i rätt storlek för alla studenter, och att man ska behöva fråga om rätt storlek. Det påpekades också att det är svårt att beröra genusperspektiv när majoriteten av studenterna är kvinnor.

I frågan om kursen berört internationella perspektiv gavs ett medelbetyg på 3,7 och median 4 med en kommentar om att kursen gjort det i den mån den kunnat.

Studenterna har i medel lagt 29,2 timmar och median 26-35 timmar på kursen. Många har påpekat att med så många moment parallellt som kräver egen organisering och planering med andra, gör att onödigt mycket tid läggs på det. Några anser också att tiden har blivit väldigt ojämnt fördelad där en ena veckan inte har behövt lägga ned någon tid alls, medan andra så har det blivit stressande med hur mycket tid som har behövt läggas ned.

Frågan om föreläsningarnas relevans har getts medelbetyg 3,9 och median 4. Många anser dem som givande men upprepande i sitt innehåll. Samt så tycker många att de inte har fått använda föreläsningarna i de uppgifter och examinationer som gjorts. En önskar fler praktiska övningar istället.

Praktiska övningarnas relevans och givande har medelbetyg 4,5 och median 5. Lite delade åsikter kring övning gruppernas storlek, där vissa ansåg de lagom medan andra ansåg de för stora. Många uttryckte det positivt att det endast examinerades tre OSCE-moment men hade önskat tydligare videor och vad som godkänns och inte under examination. Flera önskar även att lära sig mer om rengöring av endoskop. Det uttrycktes också väldigt positivt att lärarna var på plats under flera övningstillfällen.

Frågan om TBL och dess relevans och givande gav medelbetyg 3,8 och median 4. Många ansåg det givande och relevant för framtida yrke som DSS, medan några tyckte den kändes onödig. Det uttrycktes även önskemål att få skriva en egen hygienplan istället för att lära sig att göra det korrekt istället för att hitta fel. Flera tyckte även om upplägget med diskussion.

Medelomdöme 3,1 och median 3 gavs till produktgranskningens relevans och givande. Detta var det moment som åsikterna delades som mest, några ansåg det givande, särskilt diskussionerna medan andra ansåg det onödigt då de hade svårt att hitta tydligt syfte med uppgiften och önskar tydligare instruktioner och förväntningar på nivå. Vissa föreslog att utföra uppgiften i annat format än det som gjordes, särskilt grupparbetet och många ansåg att det tyvärr nedprioriterades.

Antrozooligiseminariumet gavs medelbetyg 4,1 och median 4. Studenterna var väldigt positiva gällande antrozooligiseminariumets givande men ansåg inte att det var relevant till kursens ämne inom vårdhygien. Detta var också ett moment som många nedprioriterade då det krockade med flera andra moment. Många uttrycker även viljan att ha seminarium på plats istället för över zoom då det är svårt att få engagemang i diskussionerna. Det gavs även ett förslag på att ha antrozologi och etologi som en egen kurs inom programmet.

Omdömet av hemtentamens relevans och givande var medel 4,0 och median 4. Många uttryckte det bra med hemtentamen och att få välja egen skrivpartner. Någon önskar att få välja själv om en vill arbeta själv, med en till eller med två till i gruppen. Det var flera som tyckte det var en bra övning inför examensjobb och referenshantering men vissa tyckte det var mycket nytt på en gång. Allmän konsensus är att det krävs tydligare instruktioner kring hemtentamen och frågeställningarna inom den. Flera uttryckte även en vilja att få använda föreläsningarna som källa, särskilt då de tyckte att de källor som givits inte ger svar på de frågeställningar som finns. Det finns även påpekning om att kompletteringen som givits önskar svar på mer än de frågor som ska besvaras i tentamen.

Muntlig del av hemtentamen gavs medelbetyg 4,1 och median 4. Stor positivitet till detta moment och många uttrycker en vilja över att det behålls. Dock delas åsikterna kring när, där vissa anser det bra att ha det så tidigt,

medan andra vill ha det lite senare för att ha tid att skriva mer och göra mer utförliga punkter. En har svarat att de hellre vill ha det efter inlämningen, och vissa vill endast ha den muntliga delen utan skriftlig inlämning efteråt. En gav förslag på att beskriva opponeringen som att hjälpa den andra gruppen för att sätta en mer positiv ton.

Frågan om det var givande att ha muntlig del av hemtentamen i samma grupp som sin skrivpartner gavs medelbetyg 4,8 och median 5. Även detta fick främst positiv inställning och en vilja av att det behålls. Några hade ansett det mer givande att vara i en annan muntlig grupp än sin skrivpartner, medan andra ansåg det nödvändigt att vara i samma för att kunna samarbeta med feedbacken. En gav förslag på att opponera på två andra gruppers arbeten.

Kontakta support: support@slu.se - 018-67 6600