



## Näringsfysiologi och fodervetenskap DO0128, 20070.2425

7.5 Hp  
Studietakt = 100%  
Nivå och djup = Grund  
Kursledare = Therese Rehn

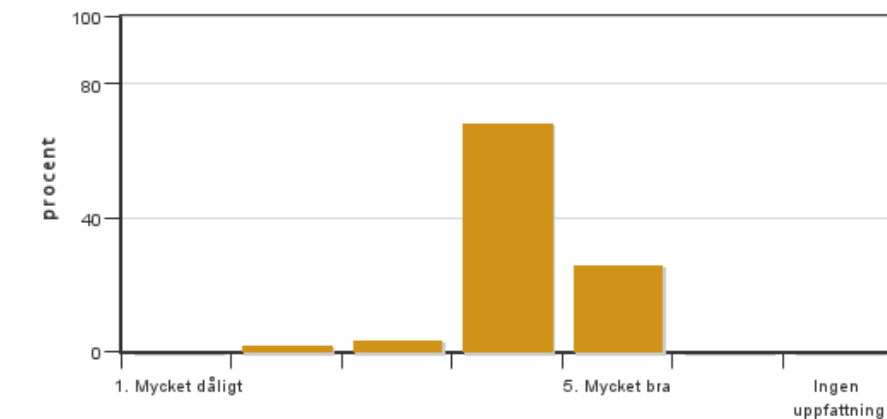
### Värderingsresultat

Värderingsperiod: 2025-01-12 - 2025-02-02

Antal svar 54  
Studentantal 111  
Svarsfrekvens 48 %

### Obligatoriska standardfrågor

#### 1. Mitt helhetsintryck av kursen är:

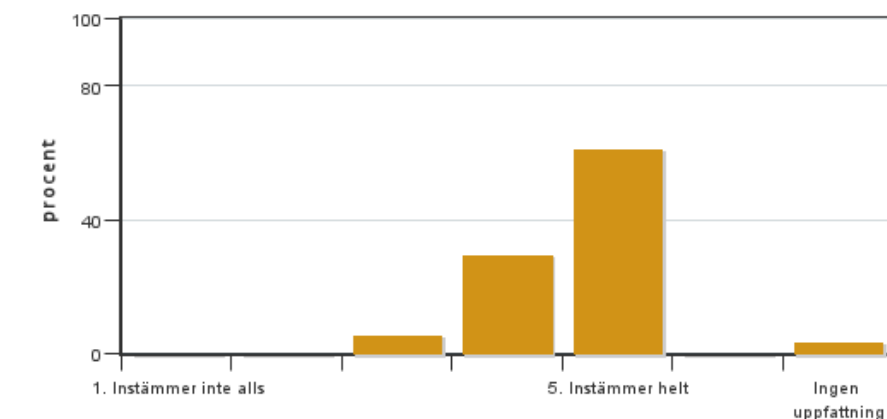


Antal svar: 54  
Medel: 4,2  
Median: 4

1: 0  
2: 1  
3: 2  
4: 37  
5: 14

Har ingen uppfattning: 0

#### 2. Jag anser att kursens innehåll hade en tydlig koppling till kursens lärandemål.

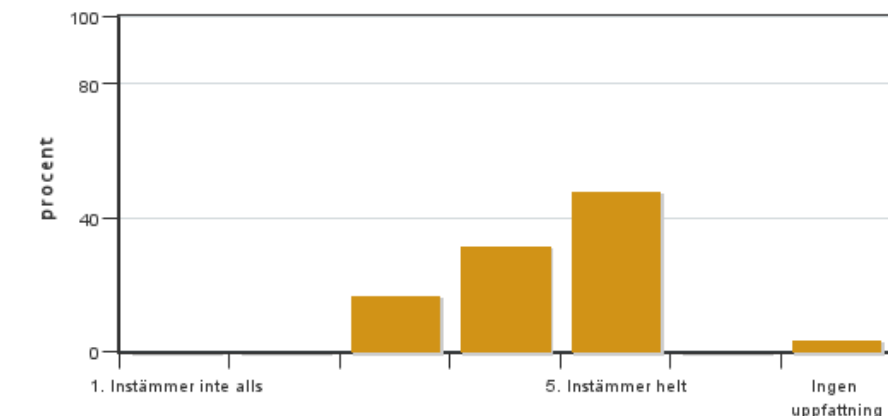


Antal svar: 54  
Medel: 4,6  
Median: 5

1: 0  
2: 0  
3: 3  
4: 16  
5: 33

Har ingen uppfattning: 2

**3. Mina förkunskaper var tillräckliga för att tillgodogöra mig kursen.**

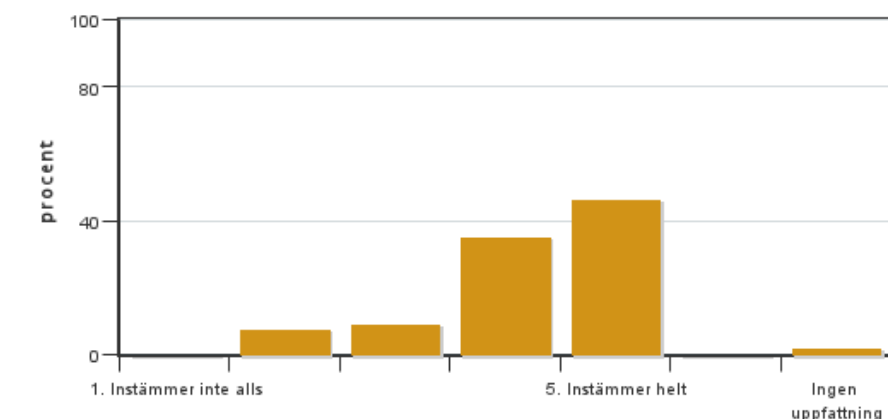


Antal svar: 54  
Medel: 4,3  
Median: 4

1: 0  
2: 0  
3: 9  
4: 17  
5: 26

Har ingen uppfattning: 2

**4. Jag anser att kursinformationen var lättillgänglig.**

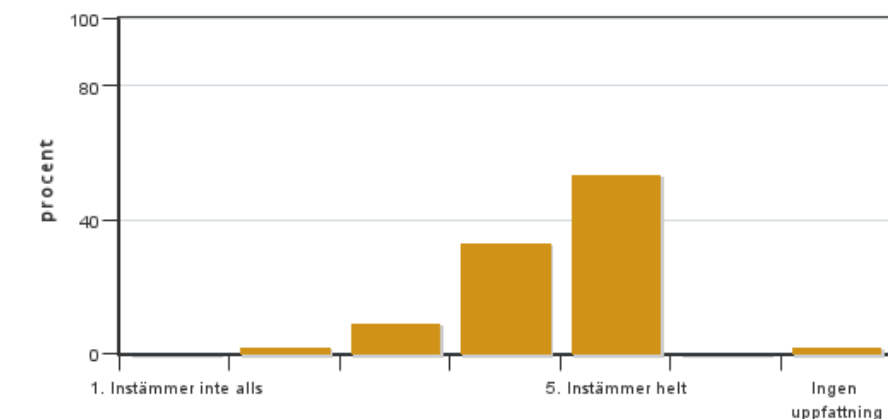


Antal svar: 54  
Medel: 4,2  
Median: 4

1: 0  
2: 4  
3: 5  
4: 19  
5: 25

Har ingen uppfattning: 1

**5. Kursens lärandemoment (föreläsningar, litteratur, övningar med mera) har stöttat mitt lärande.**

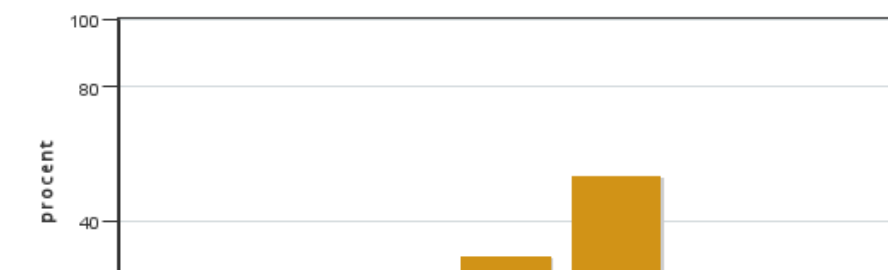


Antal svar: 54  
Medel: 4,4  
Median: 5

1: 0  
2: 1  
3: 5  
4: 18  
5: 29

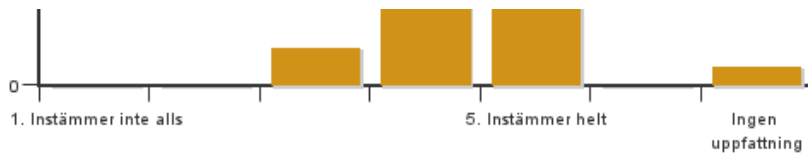
Har ingen uppfattning: 1

**6. Jag anser att den sociala lärmiljön har varit inkluderande där olika tankar respekterades.**



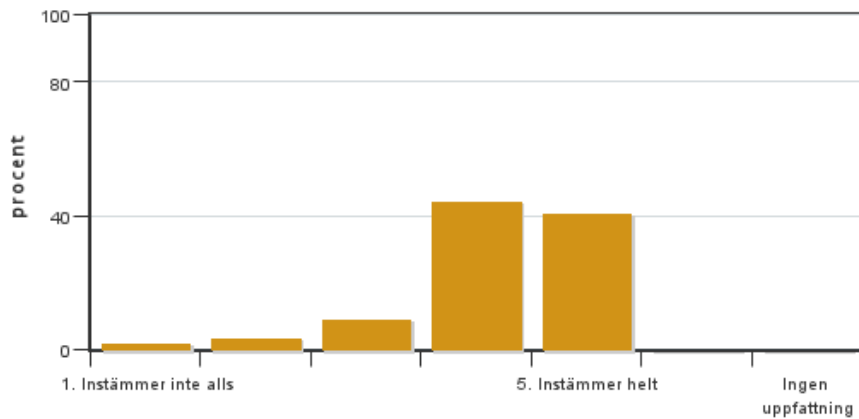
Antal svar: 54  
Medel: 4,5  
Median: 5

1: 0  
2: 0  
3: 6  
4: 16  
5: 29



Har ingen uppfattning: 3

**7. Jag anser att den fysiska lärmiljön (exempelvis lokaler och utrustning) var tillfredställande.**

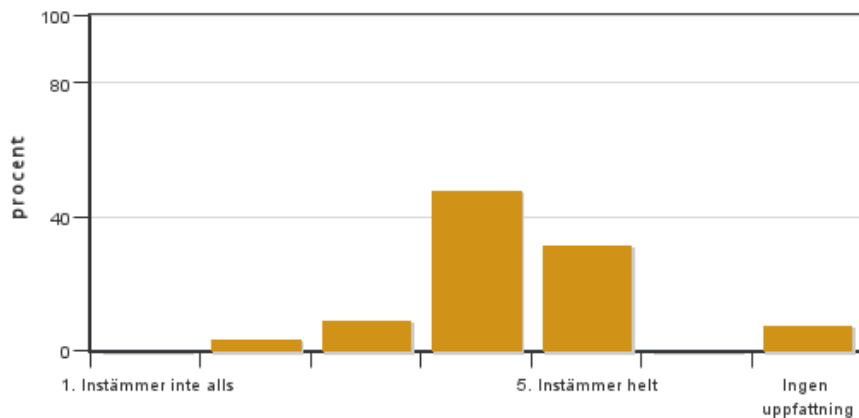


Antal svar: 54  
Medel: 4,2  
Median: 4

1: 1  
2: 2  
3: 5  
4: 24  
5: 22

Har ingen uppfattning: 0

**8. Examinationen/-erna gav mig möjlighet att visa vad jag lärt mig under kursen, se lärandemål.**

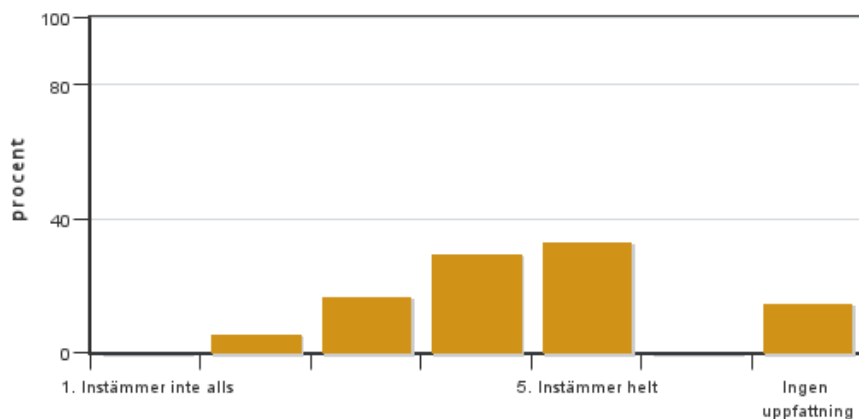


Antal svar: 54  
Medel: 4,2  
Median: 4

1: 0  
2: 2  
3: 5  
4: 26  
5: 17

Har ingen uppfattning: 4

**9. Jag anser att kursen har berört hållbar utveckling (miljömässig, social och/eller ekonomisk hållbarhet).**

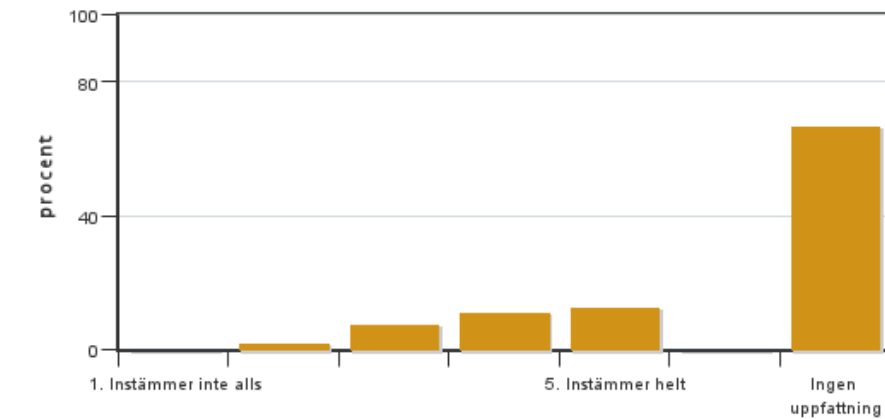


Antal svar: 54  
Medel: 4,1  
Median: 4

1: 0  
2: 3  
3: 9  
4: 16  
5: 18

Har ingen uppfattning: 8

**10. Jag anser att kursen har berört ett genus- och jämställdhetsperspektiv i innehåll och praktik (t. ex. perspektiv på ämnet, kurslitteratur, fördelning av taltid och förekomst av härskartekniker).**

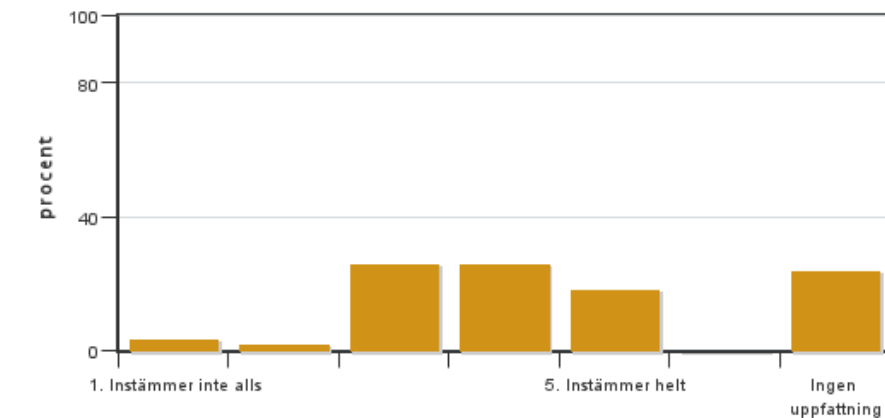


Antal svar: 54  
 Medel: 4,1  
 Median: 4

1: 0  
 2: 1  
 3: 4  
 4: 6  
 5: 7

Har ingen uppfattning: 36

### 11. Jag anser att kursen har berört internationella perspektiv.

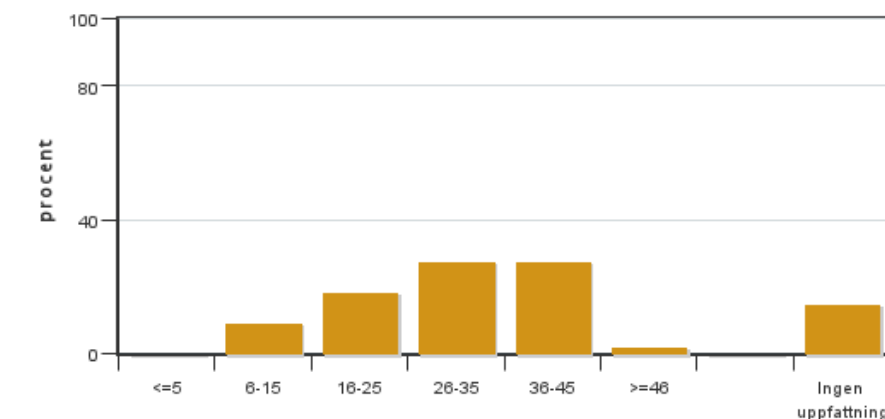


Antal svar: 54  
 Medel: 3,7  
 Median: 4

1: 2  
 2: 1  
 3: 14  
 4: 14  
 5: 10

Har ingen uppfattning: 13

### 12. Jag har i genomsnitt lagt ... timmar per vecka på kursen (inklusive schemalagd tid).



Antal svar: 54  
 Medel: 29,3  
 Median: 26-35

≤5: 0  
 6-15: 5  
 16-25: 10  
 26-35: 15  
 36-45: 15  
 ≥46: 1

Har ingen uppfattning: 8

## Kursledarens kommentarer

### Kursledarens kommentarer Näringsfysiologi och fodervetenskap (DO0128) 2024

Det blev tyvärr relativt låg svarsfrekvens på den skriftliga kursvärderingen, svar inkom från 48% av deltagarna trots påminnelser vid den muntliga kursvärderingen och via canvassidan.

Av de som svarat så fick kursen generellt höga omdömen, t.ex. helhetsintrycket av kursen (medelvärde 4,2), koppling till lärandemål (4,6), och att studenternas förkunskapskrav var tillfredställande (4,3). Tillgängligheten av kursinformationen fick 4,2 och huruvida lärandemomenten stöttat studenternas lärande gavs 4,4. Variationen av övningar och strukturen under kursens gång verkade uppskattas av studenterna, vilket är glädjande att höra.

Något som ansågs lite problematiskt var uppgifterna som gavs över juledigheten och brist på lärare att kontakta om

man hade frågor. Kursledaren hade dock skrivit på canvassidan att hen fanns tillgänglig under ledigheten, och ingen fråga inkom under denna period. Vi tar dock med oss vikten av att tydligt kommunicera tillgänglighet och stöd i frågor under julleddigheten inför nästa år. Kanske det finns ett behov av att lägga in ett digitalt möte/frågestund under perioden och vilka undervisningsmoment som ges över perioden jul-nyår ses över.

Ett annat önskemål, som även diskuterades under den muntliga värderingen, var att få en ordlista för vanligt förekommande termer på engelska (bl a inför en föreläsning som ges på engelska). Det är något vi vill tillhandahålla studenterna nästa år. Även fler uppgifter med facit samt en formelsamling efterfrågades. Räknestugan för häst uppskattades av många studenter, och man efterfrågade något liknande för hund och katt. Sammanfattningsvis behöver vi reflektera kring och diskutera hur vi ännu bättre stöttar studenternas lärande med avseende på olika typer av beräkningar inför kommande år.

På canvassidan använde olika lärare lite olika sätt att lägga upp material, och det är något som vi ska försöka harmonisera till nästa år. Många verkade dock nöjda med strukturen på canvassidan.

Man var nöjd med den sociala (4,5) och fysiska lärmiljön (4,3), men undervisningssalen Särimer fick flera klagomål, samt att utrustningen (mikrofoner) i många salar inte fungerade som det skulle. Detta skall meddelas ansvariga för tekniken i VHC.

Studenterna upplevde att examinerande moment speglade vad man lärt sig (4,2), och någon önskade mer tydlighet kring vilka delar av kursen som var avgörande för hp. Det senare är inte riktigt aktuellt för denna kurs eftersom den ännu inte är indelad i moduler. Man verkar också ha missuppfattat tentans del i examinationen, det är inte enbart resultatet på den som avgör om man klarar kursen, utan även godkända övningar genom kursens gång. Det ska vi tydliggöra inför kommande år.

Formen för redovisningarna av artiklarna kring exotiska sällskapsdjur kan behöva utvecklas lite. En del upplevde att det blev konstigt att två personer som läst samma artikel fick dela på tiden utan att man tydligare delade upp frågeställningarna sinsemellan vid själva redovisningstillfället. Vid den muntliga kursvärderingen framkom dock att klimatet under redovisningarna varit väldigt trevligt och avslappnat, samt att momentet var givande.

Hullbedömning häst var ett mycket uppskattat moment av många, och en del efterfrågade ett motsvarande moment på hund/katt. Det senare får studenterna göra senare under utbildningen, vilket kursledningen påpekade tidigt under kursen, men detta kan tydliggöras ytterligare.

Man ansåg att kursen har berört hållbar utveckling (4,1), men man kanske kunde tydliggöra detta även under föreläsningar som inte direkt handlar om hållbarhet. Gällande genus- och jämställdhetsperspektiv så var omdömet bra (4,1), men många svarade att de inte hade någon uppfattning om denna aspekt. Det hade varit önskvärt det möjligen finns något sätt för administrationen att lägga till tilltalsnamn i närvarolistor, om en student föredrar att kallas något annat än det som står i ladok, så att kursledning/lärare har en möjlighet att förhålla sig till detta men ändå bibehålla rättssäkerheten. Studenterna tyckte att internationella perspektiv tagits upp till viss del på kursen (3,7), framförallt på hästsidan. Detta kan utvecklas inför kommande år.

Studenterna har i snitt lagt ner 29,3 timmar/vecka på kursen. Studenterna kommer in med olika erfarenhet av hund, häst och katt men det verkar som att kursens upplägg har fungerat bra för de flesta och att en övervägande del varit väldigt nöjda med kursen, vilket är roligt. Kursledningen tar med sig studenternas viktiga reflektioner kring hur kursen kan förbättras framöver.

Mvh Therese & Cecilia

## **Studentrepresentantens kommentarer**

Studentrepresentanten har inte lämnat några kommentarer