



## Växt- och marklära för landskapsingenjörer LK0351, 10033.2425

15 Hp  
Studietakt = 100%  
Nivå och djup = Grund  
Kursledare = Frida Andreasson

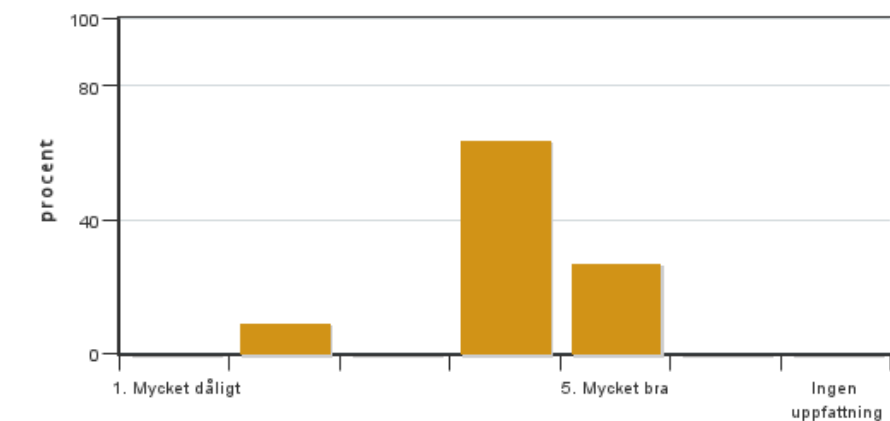
### Värderingsresultat

Värderingsperiod: 2024-10-24 - 2024-11-14

Antal svar 11  
Studentantal 25  
Svarsfrekvens 44 %

### Obligatoriska standardfrågor

#### 1. Mitt helhetsintryck av kursen är:

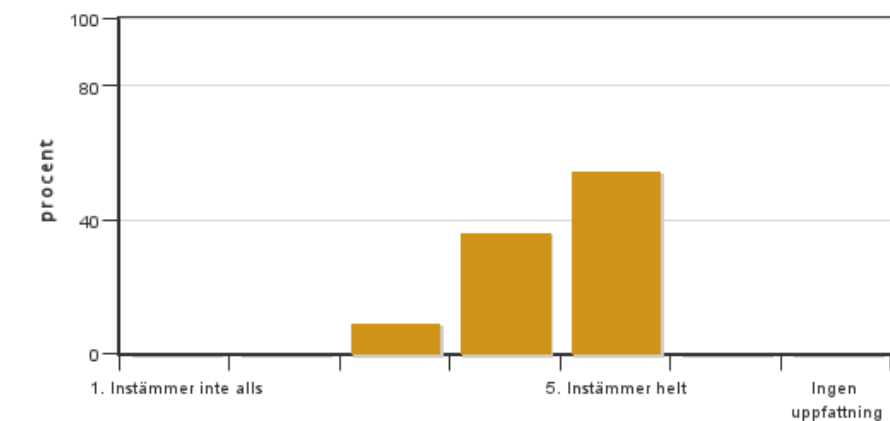


Antal svar: 11  
Medel: 4,1  
Median: 4

1: 0  
2: 1  
3: 0  
4: 7  
5: 3

Har ingen uppfattning: 0

#### 2. Jag anser att kursens innehåll hade en tydlig koppling till kursens lärandemål.

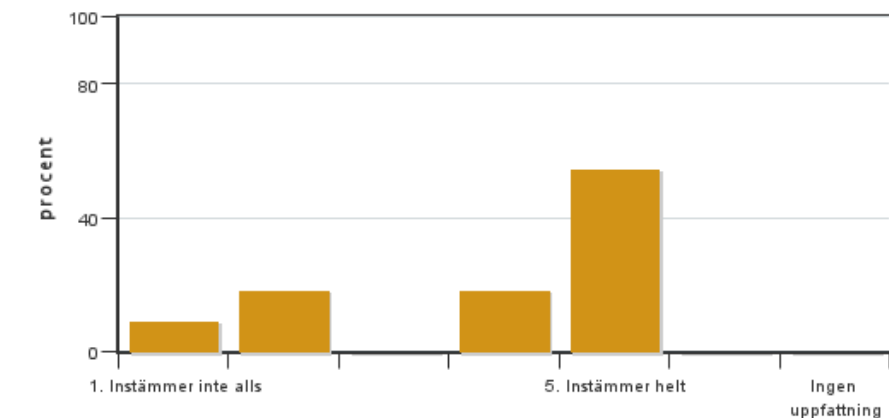


Antal svar: 11  
Medel: 4,5  
Median: 5

1: 0  
2: 0  
3: 1  
4: 4  
5: 6

Har ingen uppfattning: 0

**3. Mina förkunskaper var tillräckliga för att tillgodogöra mig kursen.**

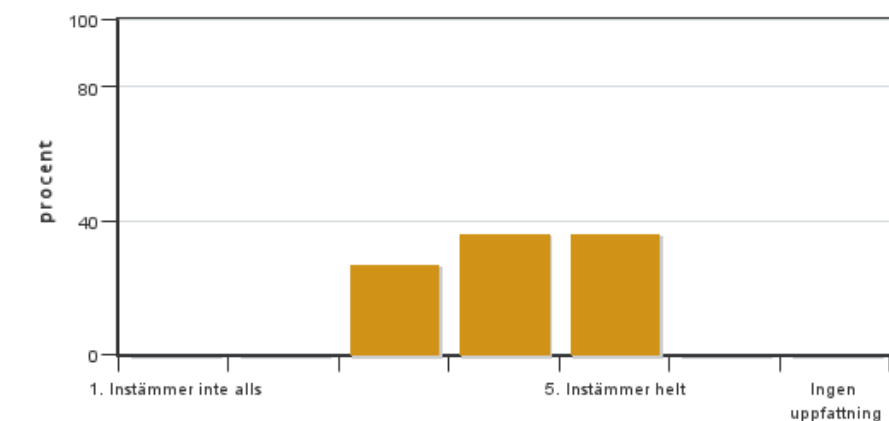


Antal svar: 11  
Medel: 3,9  
Median: 5

1: 1  
2: 2  
3: 0  
4: 2  
5: 6

Har ingen uppfattning: 0

**4. Jag anser att kursinformationen var lättillgänglig.**

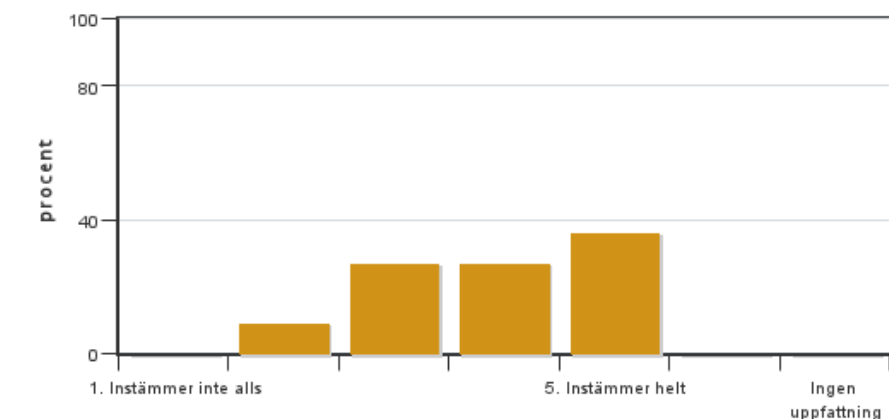


Antal svar: 11  
Medel: 4,1  
Median: 4

1: 0  
2: 0  
3: 3  
4: 4  
5: 4

Har ingen uppfattning: 0

**5. Kursens lärandemoment (föreläsningar, litteratur, övningar med mera) har stöttat mitt lärande.**

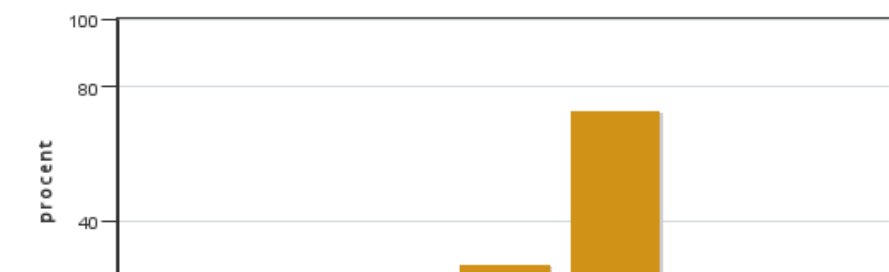


Antal svar: 11  
Medel: 3,9  
Median: 4

1: 0  
2: 1  
3: 3  
4: 3  
5: 4

Har ingen uppfattning: 0

**6. Jag anser att den sociala lärmiljön har varit inkluderande där olika tankar respekterades.**



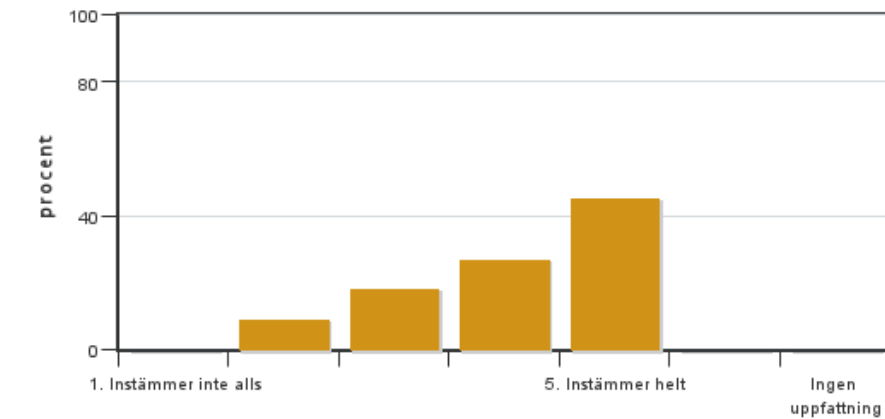
Antal svar: 11  
Medel: 4,7  
Median: 5

1: 0  
2: 0  
3: 0  
4: 3  
5: 8



Har ingen uppfattning: 0

**7. Jag anser att den fysiska lärmiljön (exempelvis lokaler och utrustning) var tillfredställande.**

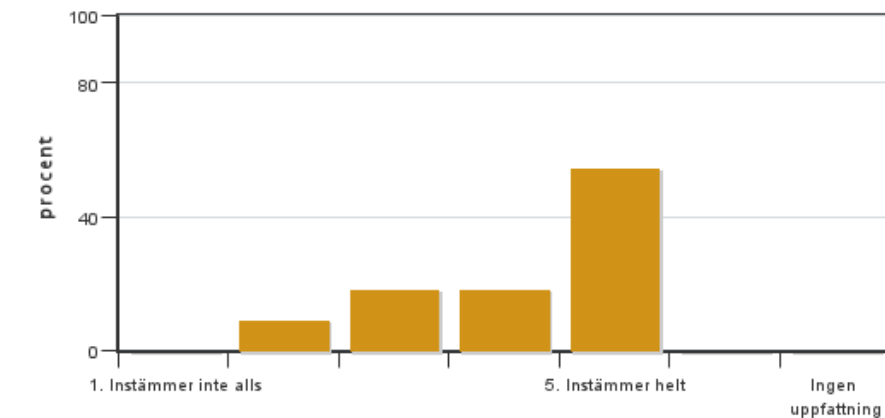


Antal svar: 11  
Medel: 4,1  
Median: 4

1: 0  
2: 1  
3: 2  
4: 3  
5: 5

Har ingen uppfattning: 0

**8. Examinationen/-erna gav mig möjlighet att visa vad jag lärt mig under kursen, se lärandemål.**

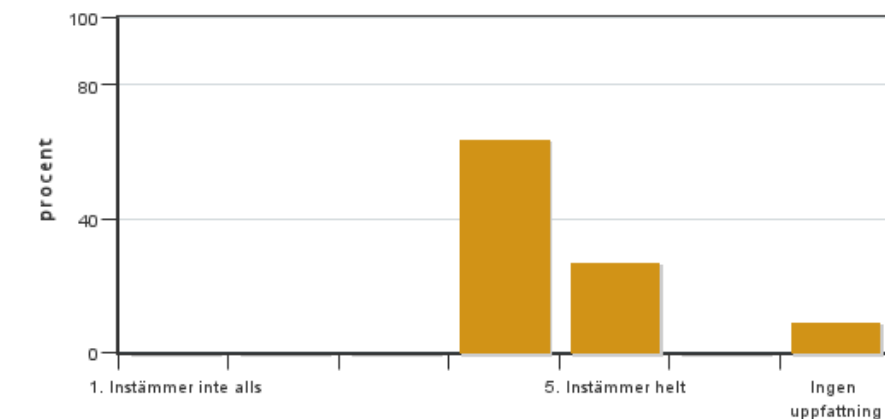


Antal svar: 11  
Medel: 4,2  
Median: 5

1: 0  
2: 1  
3: 2  
4: 2  
5: 6

Har ingen uppfattning: 0

**9. Jag anser att kursen har berört hållbar utveckling (miljömässig, social och/eller ekonomisk hållbarhet).**

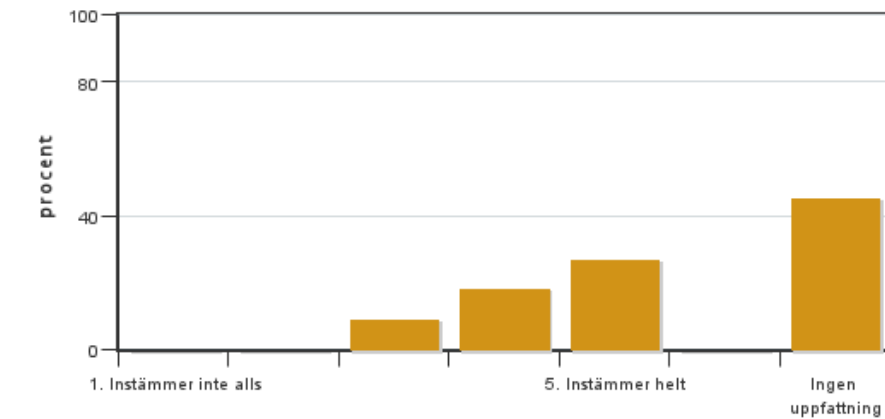


Antal svar: 11  
Medel: 4,3  
Median: 4

1: 0  
2: 0  
3: 0  
4: 7  
5: 3

Har ingen uppfattning: 1

**10. Jag anser att kursen har berört ett genus- och jämställdhetsperspektiv i innehåll och praktik (t. ex. perspektiv på ämnet, kurslitteratur, fördelning av taltid och förekomst av härskartekniker).**

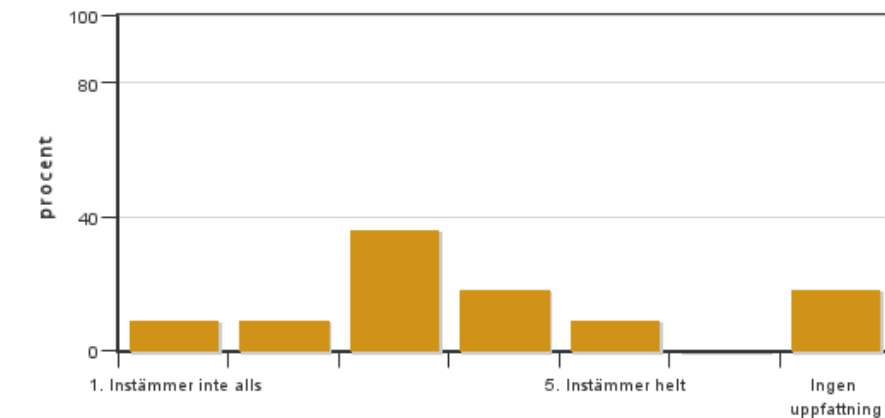


Antal svar: 11  
 Medel: 4,3  
 Median: 4

1: 0  
 2: 0  
 3: 1  
 4: 2  
 5: 3

Har ingen uppfattning: 5

### 11. Jag anser att kursen har berört internationella perspektiv.

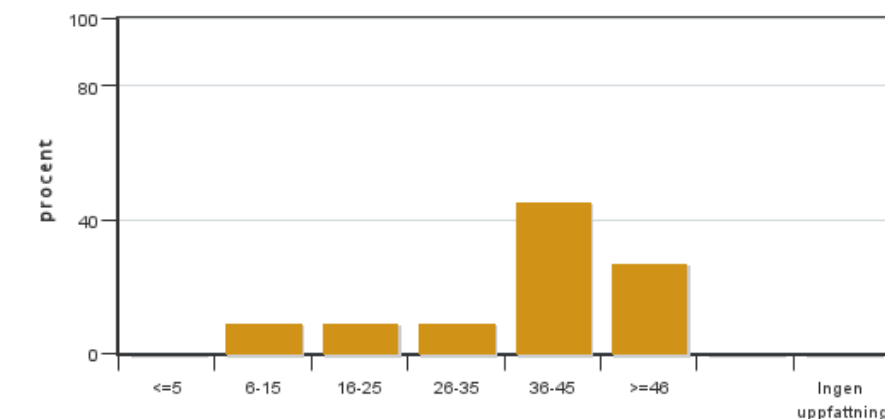


Antal svar: 11  
 Medel: 3,1  
 Median: 3

1: 1  
 2: 1  
 3: 4  
 4: 2  
 5: 1

Har ingen uppfattning: 2

### 12. Jag har i genomsnitt lagt ... timmar per vecka på kursen (inklusive schemalagd tid).



Antal svar: 11  
 Medel: 36,2  
 Median: 36-45

≤5: 0  
 6-15: 1  
 16-25: 1  
 26-35: 1  
 36-45: 5  
 ≥46: 3

Har ingen uppfattning: 0

## Kursledarens kommentarer

Generellt är kursen uppskattad. Blir alltid extra glad när den sociala atmosfären uppskattas, eftersom det är något alla inblandade lärare jobbar aktivt med.

Låg svarsfrekvens - Vi har kursavslutning i fält, vilket gör det svårt att göra en aktiv kursvärdering vi dator. . Kanske påmina och ligga på lite. Halvvägs in i kursen gör vi en delavstämning, då är alla med.

Trycka mer på vikten av att läsa litteraturen. Detta är speciellt viktigt i vegetationsbyggnad och i marklära. Kanske sätta ut i schemat? eller regelbundna anslag varje fredagseftermiddag om vad som händer nästa vecka?

Vi jobbar aktivt med att utveckla pedagogiska metoder för växtinläring. Ny växtdatabas är på G.

## Studentrepresentantens kommentarer

---

Sammanställning av Växt- och marklära för landskapsingenjörer utifrån kursutvärdering samt samtal mellan studentrepresentanten och klassen.

### Översiktligt:

Det är många som har upplevt kursen vara mycket lärorik och kul. Den har behandlat saker på många olika nivåer, både om växter och jord i sig men även miljö- och verksamhetsperspektiven. Vi har lärt oss om hur; växter fungerar, hur man kan identifiera dem, vad de heter och varför, hur markens uppbyggnad påverkar väter, hur vi påverkar mark stort som smått, hur man kan applicera denna kunskap som en landskapsingenjör. Genom föreläsningar, seminarier och övningar har vi kunnat ta del av denna information.

### Kurslitteratur seminarier och föreläsningar:

Kurslitteraturen väckte frågor hos en del, inte materialet i sig men hur man skulle ta sig an det. Den nämndes inte direkt i föreläsningarna utöver vilka bilder var där ifrån. Mer tydlig info kring kurslitteraturen stöttar/utgår/inkorporas i föreläsningarna hade varit gynnsamt. Även hur o vida de fungerar som bra referenser i övningar och tentor. Hade gärna kunnat påminnas om i klassrummet inför seminarierna då canvas som kanal är nytt för många. Även hjälp med att förstå de tunga delar fysik/kemi eftersom det inte är färskt för många.

Mycket delade meningar kring hjälp med att förstå materialet. Vissa ansåg att det fanns mycket hjälp att få och att det var öppet för frågor medan andra ansåg att även om man ställde en fråga fanns det brist på förklaringsätt från lärarna. Det hade uppskattats om flera olika förklaringar till frågor och uppgifter hade kunnat ges, speciellt där många upplevde svårigheter att förstå. Nått förslag skulle vara att ha fler handleda övningar i fysik/kemidelen då de gav mycket.

Seminarierna verkar ha varit mycket hjälpsamma för många studenter att få tid att diskutera och ställa frågor till varandra och läraren. Det fanns olika uppfattning hur och vida ämnet som berörs på seminariet bör komma på föreläsning innan eller efter.

### Perenner och Lingnosor:

Kraven för godkänt på perenn- och lignosexaminationerna låg på 80% vilket satte hög press på studenterna. Det är nog en av anledningarna till att många la mellan 36-46 h i veckan på kursen. Däremot har det funnits gått om tillfällen för omtentor och hjälp inför dessa. Här uppskattades genomgångarna och varndringarna med olika lärare och utomstående för att ge insikt och tips med att teorier om lignoser. Det hade även kunnat förbättrats om en lista på vilka lignoser som skulle presenteras varje gång publicerades innan så att det kunde inkorporeras i studenternas egna planering. Genomgången av perennerna med de tre lärarna/studenterna var mycket uppskattat samt kvist lignoserna.

På samma spår tyckte klassen att ståndortsföreläsningarna och övningen med LARK var felplacerad för oss så nära lignosexaminationen. Samt så gavs information kring om att bil/cykel krävdes bara eftermiddagen innan. För dessa anledningar var närvaron så låg och ansågs kunna läggas efter istället. Samma med lignosintrot på måndagen kunde bytas med perennexaminationen som låg dagen efter.

Kompendierna bör uppdateras med växtlistan så att de stämmer överens med varandra. Treemap skulle också behöva uppdateras så att den stämmer.

### Övningar:

Övningarna och grupparbeten där vi labbat / varit ute och grävt verkar ha varit en succé, gav mycket att få se och känna. Mycket bra att det står i schemat och nämns när man behöver oömmakläder och annan utrustning. Kanske även hade varit bra på kursintrot att dela ut en lista, möjligtvis även lägga upp den på canvas innan dag 1, vilken utrustning man kan koma att behöva och när. Typ: regnställ, gummistövlar, kängor, arbetsbyxor, trädgårdshandskar mm.

### Hemtenta:

Hemtentan fanns det lite delade meningar kring. En hel del uppskattade hemtentan. Några uppskattade att man var tvungen att gå ut och promenera lite. En hel del verkar tycka att fråga två var otydlig, eller svår förstådd. Vilken kurslitteratur som var lämplig eller olämplig som referens var oklart.

---

Kontakta support: [support@slu.se](mailto:support@slu.se) - 018-67 6600