



Markvetenskap MV0219, 40193.2324

15 Hp
Studietakt = 100%
Nivå och djup = Grund
Kursledare = Magnus Simonsson

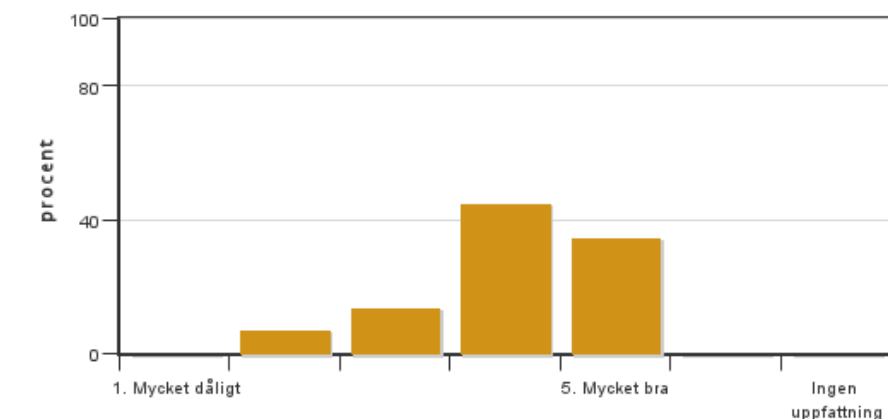
Värderingsresultat

Värderingsperiod: 2024-05-26 - 2024-06-16

Antal svar 29
Studentantal 38
Svarsfrekvens 76 %

Obligatoriska standardfrågor

1. Mitt helhetsintryck av kursen är:

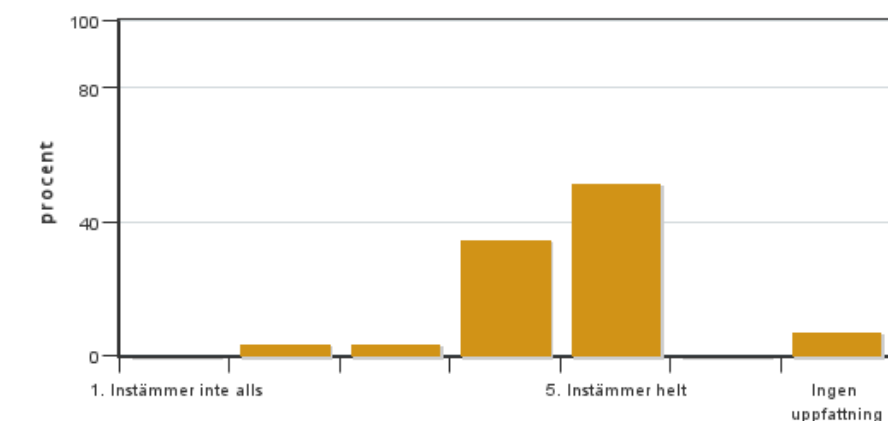


Antal svar: 29
Medel: 4,1
Median: 4

1: 0
2: 2
3: 4
4: 13
5: 10

Har ingen uppfattning: 0

2. Jag anser att kursens innehåll hade en tydlig koppling till kursens lärandemål.

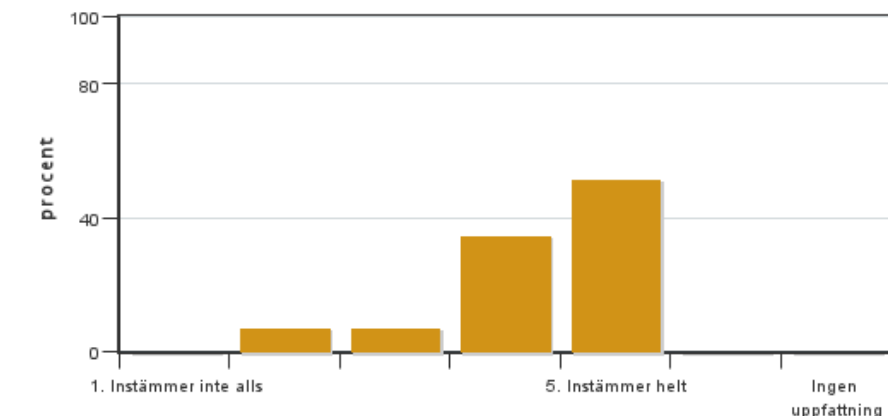


Antal svar: 29
Medel: 4,4
Median: 5

1: 0
2: 1
3: 1
4: 10
5: 15

Har ingen uppfattning: 2

3. Mina förkunskaper var tillräckliga för att tillgodogöra mig kursen.

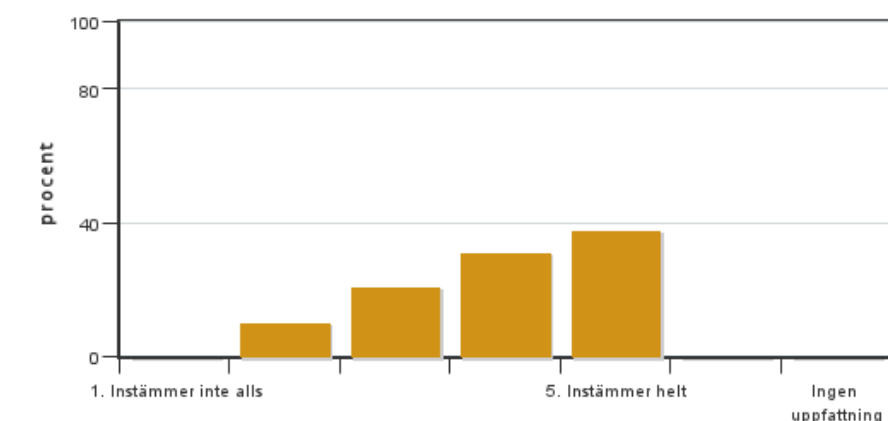


Antal svar: 29
Medel: 4,3
Median: 5

1: 0
2: 2
3: 2
4: 10
5: 15

Har ingen uppfattning: 0

4. Jag anser att kursinformationen var lättillgänglig.

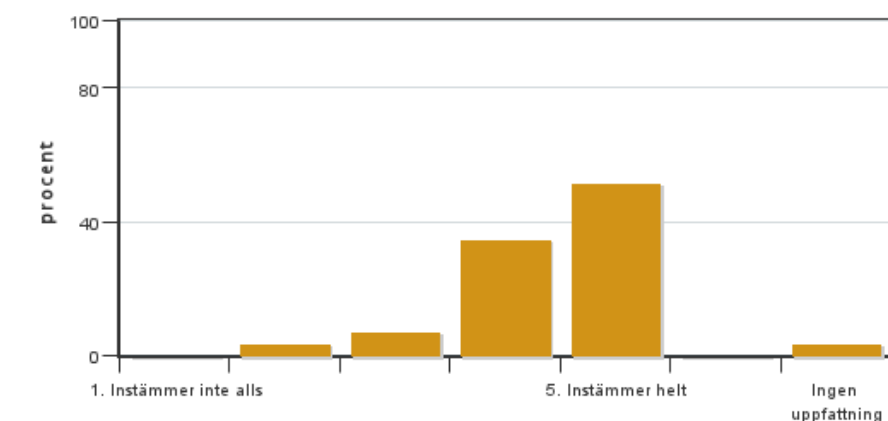


Antal svar: 29
Medel: 4,0
Median: 4

1: 0
2: 3
3: 6
4: 9
5: 11

Har ingen uppfattning: 0

5. Kursens lärandemoment (föreläsningar, litteratur, övningar med mera) har stöttat mitt lärande.



Antal svar: 29
Medel: 4,4
Median: 5

1: 0
2: 1
3: 2
4: 10
5: 15

Har ingen uppfattning: 1

6. Jag anser att den sociala lärmiljön har varit inkluderande där olika tankar respekterades.



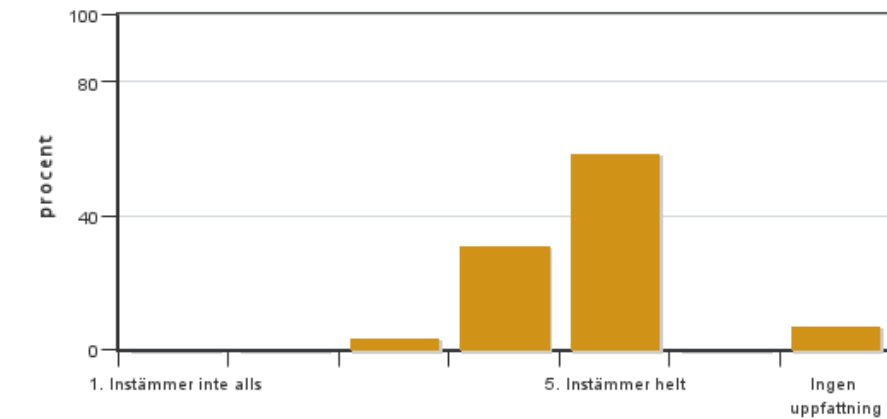
Antal svar: 29
Medel: 4,7
Median: 5

1: 0
2: 1
3: 0
4: 5
5: 20



Har ingen uppfattning: 3

7. Jag anser att den fysiska lärmiljön (exempelvis lokaler och utrustning) var tillfredställande.

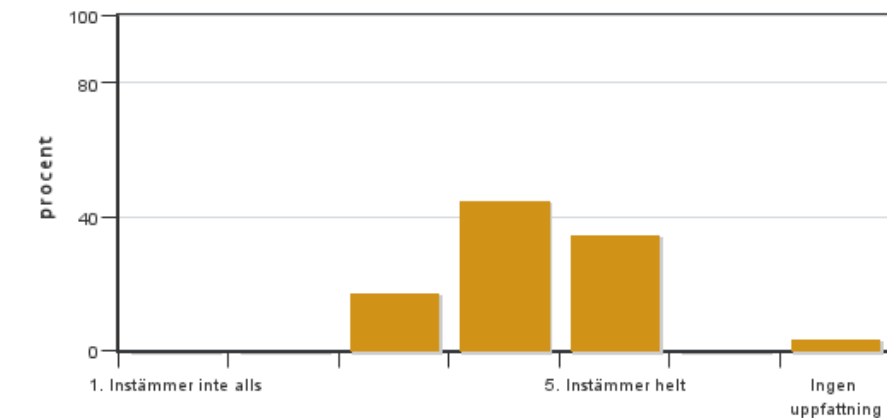


Antal svar: 29
Medel: 4,6
Median: 5

1: 0
2: 0
3: 1
4: 9
5: 17

Har ingen uppfattning: 2

8. Examinationen/-erna gav mig möjlighet att visa vad jag lärt mig under kursen, se lärandemål.

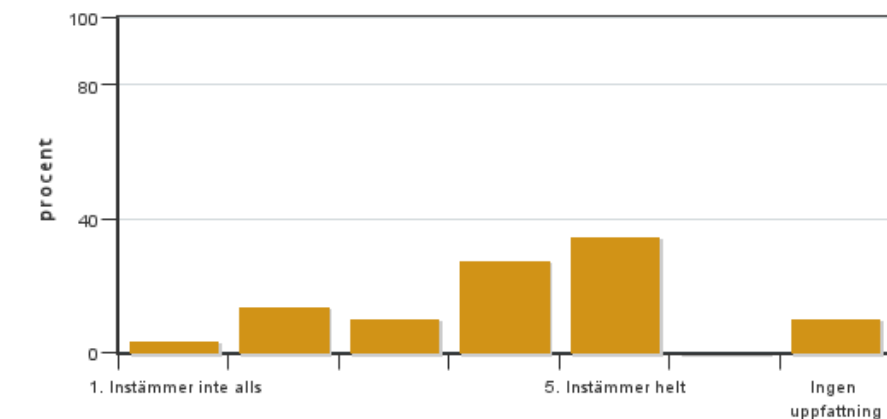


Antal svar: 29
Medel: 4,2
Median: 4

1: 0
2: 0
3: 5
4: 13
5: 10

Har ingen uppfattning: 1

9. Jag anser att kursen har berört hållbar utveckling (miljömässig, social och/eller ekonomisk hållbarhet).

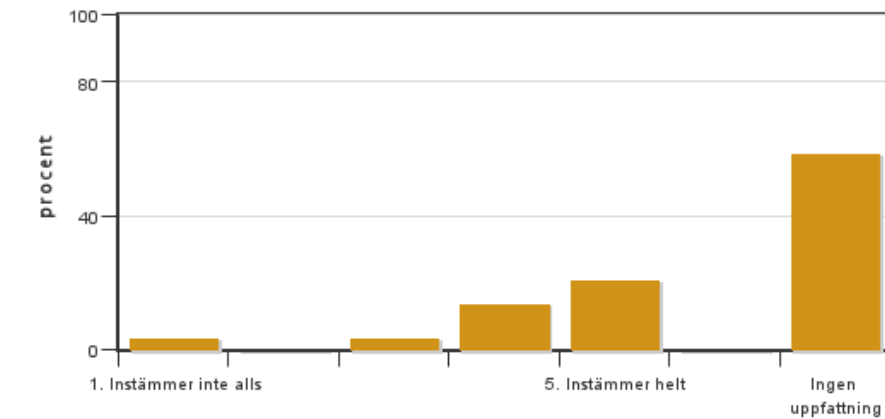


Antal svar: 29
Medel: 3,8
Median: 4

1: 1
2: 4
3: 3
4: 8
5: 10

Har ingen uppfattning: 3

10. Jag anser att kursen har berört ett genus- och jämställdhetsperspektiv i innehåll och praktik (t. ex. perspektiv på ämnet, kurslitteratur, fördelning av taltid och förekomst av härskartekniker).

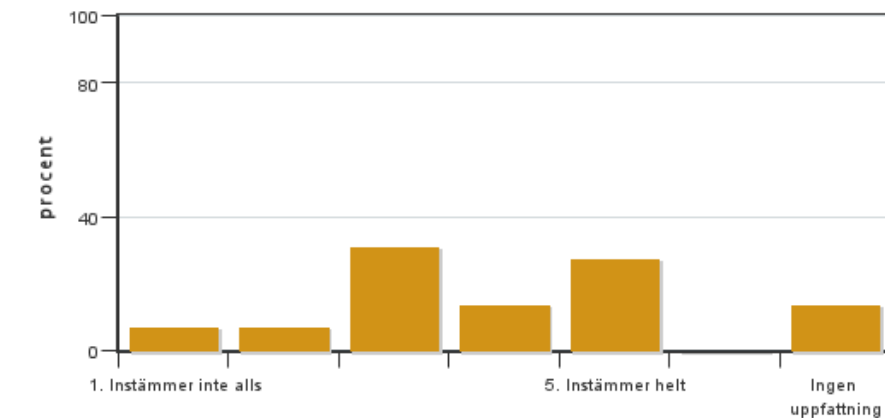


Antal svar: 29
 Medel: 4,2
 Median: 4

1: 1
 2: 0
 3: 1
 4: 4
 5: 6

Har ingen uppfattning: 17

11. Jag anser att kursen har berört internationella perspektiv.

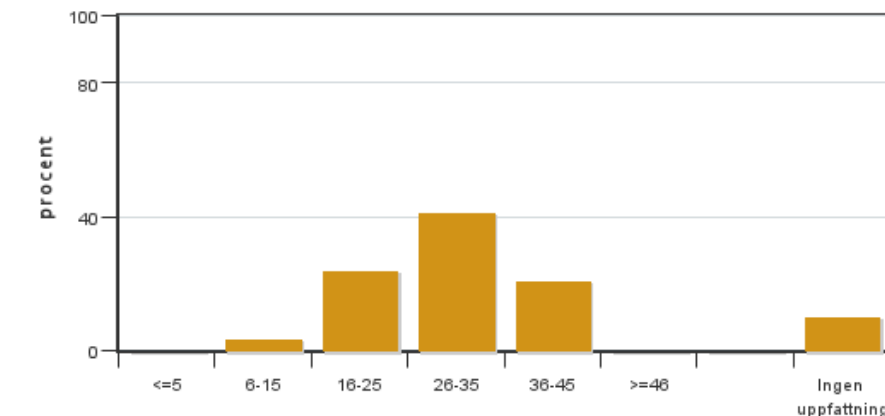


Antal svar: 29
 Medel: 3,6
 Median: 3

1: 2
 2: 2
 3: 9
 4: 4
 5: 8

Har ingen uppfattning: 4

12. Jag har i genomsnitt lagt ... timmar per vecka på kursen (inklusive schemalagd tid).



Antal svar: 29
 Medel: 28,8
 Median: 26-35

<=5: 0
 6-15: 1
 16-25: 7
 26-35: 12
 36-45: 6
 >=46: 0

Har ingen uppfattning: 3

Kursledarens kommentarer

Våren 2024 återgick vi till salsföreläsningar och slopade de seminarier enligt metoden *omvänt klassrum* som vi provat sedan 2021 men som fick alltför låg uppslutning. De inspelade föreläsningarna från första coronavåren 2020 fick dock till större delen ligga kvar i Canvas för att ge möjlighet till repetition och möjligheter att ta in föreläsningar som man missat i salen. Resultatet blev en måttlig uppslutning kring salsföreläsningarna men en stor tillfredsställelse bland studenterna över tillgången till de inspelade föreläsningarna.

Helhetsintrycket av kursen har alltsedan 2018, då Markvetenskap blev en samlad 15 hp-kurs för alla på Växtodlingsprogrammet och kandidatprogrammet i biologi och miljövetenskap, legat i intervallet 3,8–4,1. Kursutvärderingen vt24 spränger inte, utan ansluter sig till, de år som haft toppnoteringen 4,1, men har med 75% den högsta svarsfrekvensen sedan 2018.

I stort sett tycks schemabeläggningen ha varit lagom intensiv. Luckor i schemat har tillåtit självstudier. Förbättringsförslag för schemat rör arbetsfördelningen runt påsk, frågestunders placering i tiden och tajmingen mellan föreläsningar och övningar. Om något ska ändras, förefaller kursen kunna tåla något mera schemalagd föreläsningstid, eftersom en del kommentarer efterfrågar det och ingen uppger att föreläsningarna skulle ha varit alltför omfattande.

Kommunikationen i Canvas och genom andra kanaler väcker dels belåtenhet, dels frustration över den stora informationsmängd som man förväntas navigera i medelst ideligt klickande på olika sidor i Canvas.

Kursens föregångare konstruerades en gång i tiden för att fylla agronomutbildningens olika behov. Under åren har vi ansträngt oss för att bredda innehållet mot även andra inriktningar. Likväl är en vanlig kommentar att den är alltför jordbruksinriktad. Som enskild lärare är det ibland svårt att veta vilka moment som uppfattas som alltför vinklade åt något särskilt håll; det skulle behövas en fråga i anslutning till de olika passen för att klarlägga detta – under själva lektionen, vid kursutvärderingen eller både och. En att göra-lista att ta med inför nästa år:

1. Schemaläggning 1: Fundera igenom upplägget med påskuppehåll, som kan leda till packat schema före påsk och att övningar startar för tidigt i förhållande till föreläsningar.
2. Schemaläggning 2: Överväg att introducera teman och profilsammanställningen tidigare under kursen. Även temaföreläsningar tidigare under kursen (se punkt 11). (Möjlig konflikt med punkt 12, om ändringarna innebär fler teman som blir svåra att hitta tillräckligt tidigt.)
3. Schemaläggning 3: Flera studenter förväntade sig mera om miljögifters bindning och rörelse i mark. Det finns behov av ytterligare tillämpningar inom adsorptionsavsnittet. En gradvis innehållsglidning mot detta och annat är möjlig inom nuvarande kursplan med viss omdisponering av nuvarande föreläsningar.
4. Schemaläggning 4: Överväg mera praktiskt arbete, gärna utomhus, t.ex. provtagningsmetodik.
5. Schemaläggning 5: Tidigare frågestunder (punkt 9).
6. Lektioner och kursutvärdering: Kursens huvuduppgift är att förmedla grundläggande, allmänna kunskaper i markvetenskap, inte att behandla någon särskild tillämpning. Se till att under föreläsningar och övningar hitta exempel med relevans för både ekologi, miljövärd och areell produktion. Sök gärna direkt input från studenterna, hur de upplever olika moment. Lägg till konkret fråga i kursutvärderingen om vilka moment som är ensidigt vinklade åt ett eller annat håll!
7. Enklare Canvas: Använd moduler istället för komplettsidsystem, undvik att baka in länkar i meningar på sidor. Använd startsida med några allmänna upplysningar före kursstarten. Gå därefter över till moduler för arbetet under själva kursen.
8. Gör det lättare att hitta gruppstillhörighet: Se till att varje uppgift i Canvas inleds med en korrekt, uppdaterad mening om aktuella gruppnamn.
9. Text till alla föreläsningbilder: komplettera så mycket vi hinner!
10. Tentor, övningstentor och frågestunder: Svar (facit) eller vägledning till övningstentafrågor är önskvärda. Tidigarelägg frågestunder; två dagar före tentan är väl sent. Överväg att utforma helt eller delvis som tentamensgenomgång.
11. Examination: Inför bättre koppling mellan laborationer och tenta där så är möjligt. Svårigheten i vissa delar av kursen är dock att föreläsningar och litteratur har mycket större bredd än det som behandlas på en enda obligatorisk övning och en eller två frivilliga sådana.
12. Syntesarbetet skulle kunna breddas ytterligare med mera diskussion av miljöfrågor m.m. Det kan eventuellt introduceras tidigt under kursen enligt ovan. Betona även temaföreläsningarna tidigt under kursen, eller schemalägg dem tidigare och låt dem bli längre!
13. För effektivare samarbete i grupperna skulle man eventuellt kunna dela upp arbetet med profilsammanställningsrapporter på fler och mindre grupper, eftersom studenterna ändå delar upp arbetet inom nuvarande grupper. Vi fortsätter att bearbeta detta moment!

Studentrepresentantens kommentarer

Helhetsintryck

Över lag ett högt medelbetyg som visar på ett gott helhetsintryck. Kursen har enligt många varit lärorik och gett mersmak för ämnet. Informationen har varit lättillgänglig och de praktiska momenten har varit ett bra komplement till den teoretiska undervisningen. Vissa förslag på förbättring har lyfts fram från studenter från bio-miljöprogrammet som har ansett att det har varit för mycket fokus på odling och de agrara perspektiven gällande markvetenskap. Det var uppskattat att det fanns inspelade föreläsningar och över lag har kursens olika föreläsare och labbhanledare varit väldigt uppskattade.

Övningar

Övningarna under kursen har varit uppskattade och setts som ett bra komplement till de teoretiska delarna. De har varit intressanta och lärorika genom att ge en ökad förståelse för ämnet. Den markbiologiska övningen har varit särskilt utmärkande på den punkten. Stundtals har dock övningarna känts stressiga med många inlämningar som samlas på hög och stressat på, särskilt under vissa veckor där både rättade och nya labbrapporter skulle lämnas in samtidigt. Syntesmomentet "profilsammanställningar" har chans till förbättring. Mångas uppfattningar var att det kändes som en upprepning av tidigare moment under kursen och det blev ett stressigt avslut på kursen. Vissa upplevde även att det var för stora grupper vilket försvårade arbetet. Men det var även många som uppskattade momentet och tyckte att det var lärorikt, även positivt att det var efter tentamen så att det var lättare att fokusera på momentet.

Fysik

Övergripande bra kursdel med bra övningar, dock kom vissa lite för tidigt i kursen vilket gjorde att det ibland kunde vara svårt att hänga med. Att schemalägga några fler föreläsningar innan första markfysikövningen kan underlätta.

Kemi

Övergripande bra kursdel med uppskattade övningar.

Biologi

Övergripande bra kursdel med uppskattade övningar. Det lyftes fram under den muntliga kursvärderingen att det skulle vara uppskattat med förklarande text i pp för att underlätta att förstå och hänga med i föreläsningar i efterhand. Detta särskilt eftersom biologidelen i kursboken marklära inte är lika utförlig som kursmomentet. Det har även getts önskemål om att ha ett facit till övningstentorna i biologi.

Kontakta support: support@slu.se - 018-67 6600