



## Marken i odlingen MV0214, 40182.2324

15 Hp  
Studietakt = 100%  
Nivå och djup = Avancerad  
Kursledare = Karin Hamnér

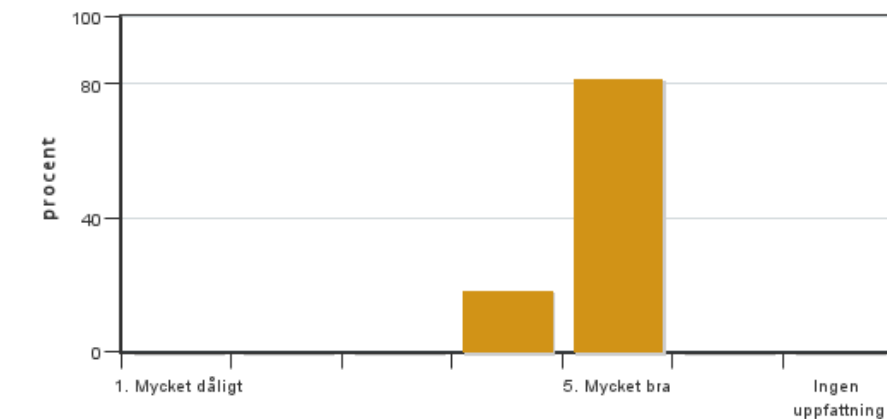
### Värderingsresultat

Värderingsperiod: 2024-05-26 - 2024-06-16

Antal svar 11  
Studentantal 16  
Svarsfrekvens 68 %

### Obligatoriska standardfrågor

#### 1. Mitt helhetsintryck av kursen är:

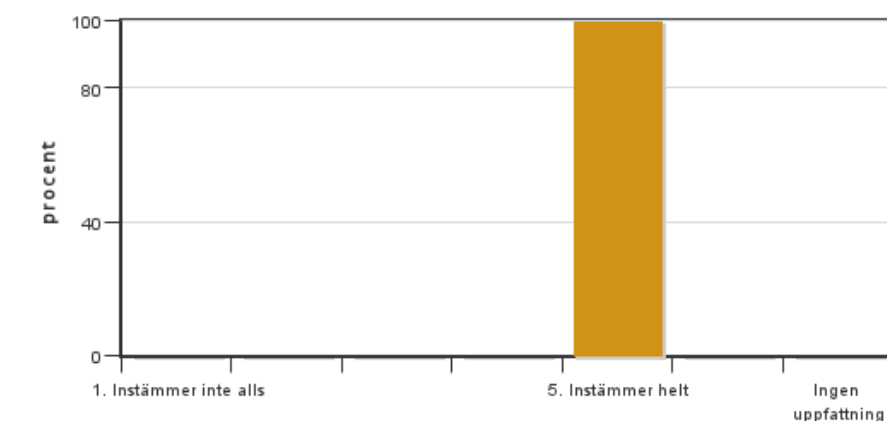


Antal svar: 11  
Medel: 4,8  
Median: 5

1: 0  
2: 0  
3: 0  
4: 2  
5: 9

Har ingen uppfattning: 0

#### 2. Jag anser att kursens innehåll hade en tydlig koppling till kursens lärandemål.

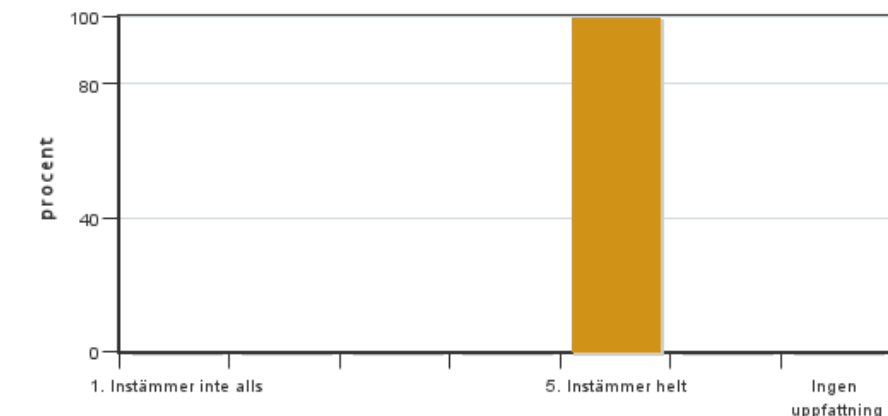


Antal svar: 11  
Medel: 5,0  
Median: 5

1: 0  
2: 0  
3: 0  
4: 0  
5: 11

Har ingen uppfattning: 0

**3. Mina förkunskaper var tillräckliga för att tillgodogöra mig kursen.**

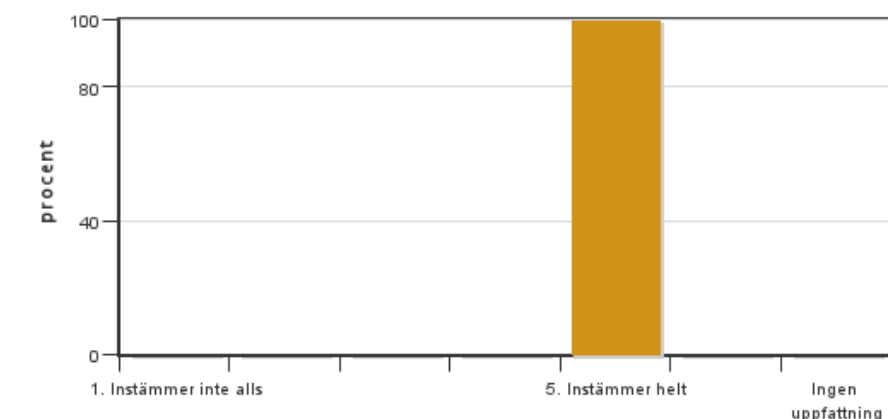


Antal svar: 11  
Medel: 5,0  
Median: 5

1: 0  
2: 0  
3: 0  
4: 0  
5: 11

Har ingen uppfattning: 0

**4. Jag anser att kursinformationen var lättillgänglig.**

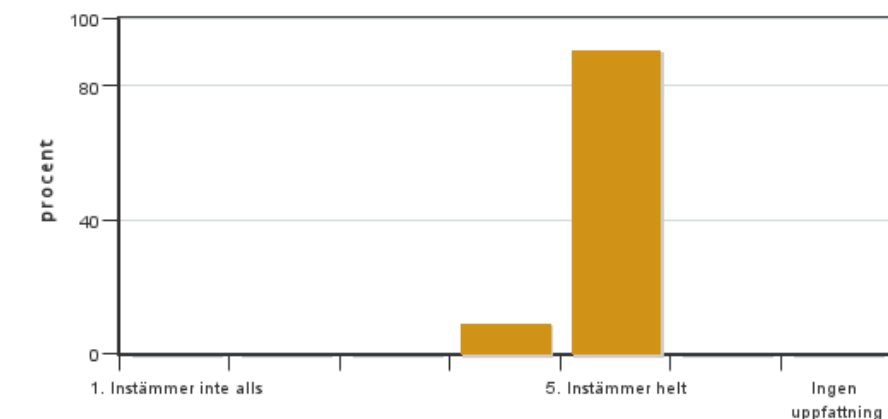


Antal svar: 11  
Medel: 5,0  
Median: 5

1: 0  
2: 0  
3: 0  
4: 0  
5: 11

Har ingen uppfattning: 0

**5. Kursens lärandemoment (föreläsningar, litteratur, övningar med mera) har stöttat mitt lärande.**



Antal svar: 11  
Medel: 4,9  
Median: 5

1: 0  
2: 0  
3: 0  
4: 1  
5: 10

Har ingen uppfattning: 0

**6. Jag anser att den sociala lärmiljön har varit inkluderande där olika tankar respekterades.**



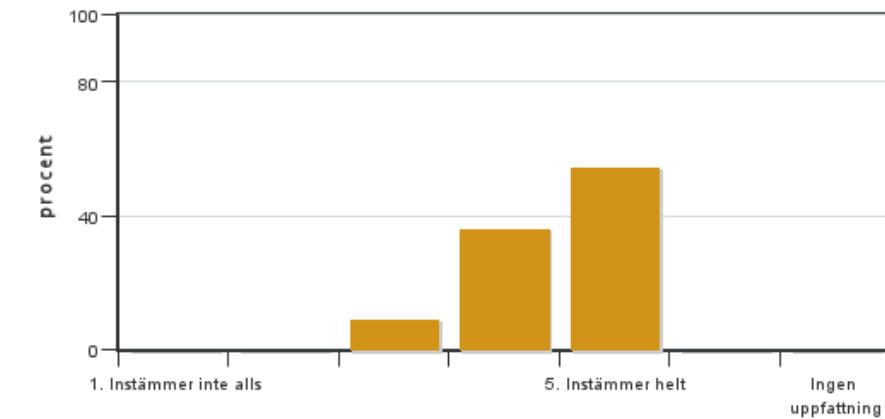
Antal svar: 11  
Medel: 5,0  
Median: 5

1: 0  
2: 0  
3: 0  
4: 0  
5: 11



Har ingen uppfattning: 0

**7. Jag anser att den fysiska lärmiljön (exempelvis lokaler och utrustning) var tillfredställande.**

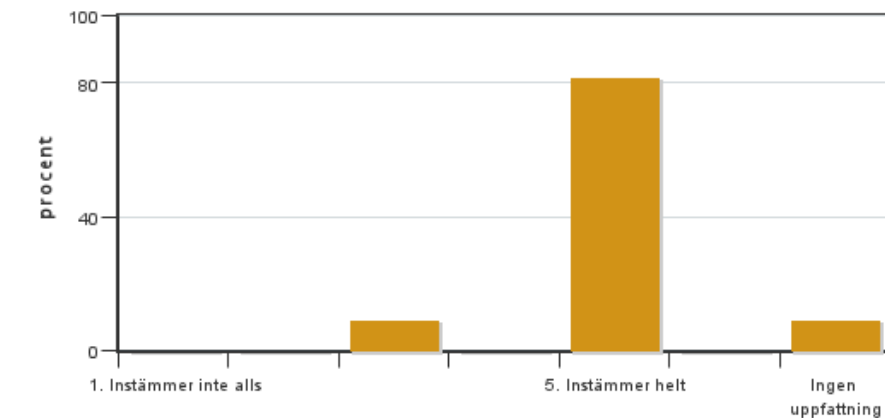


Antal svar: 11  
Medel: 4,5  
Median: 5

1: 0  
2: 0  
3: 1  
4: 4  
5: 6

Har ingen uppfattning: 0

**8. Examinationen/-erna gav mig möjlighet att visa vad jag lärt mig under kursen, se lärandemål.**

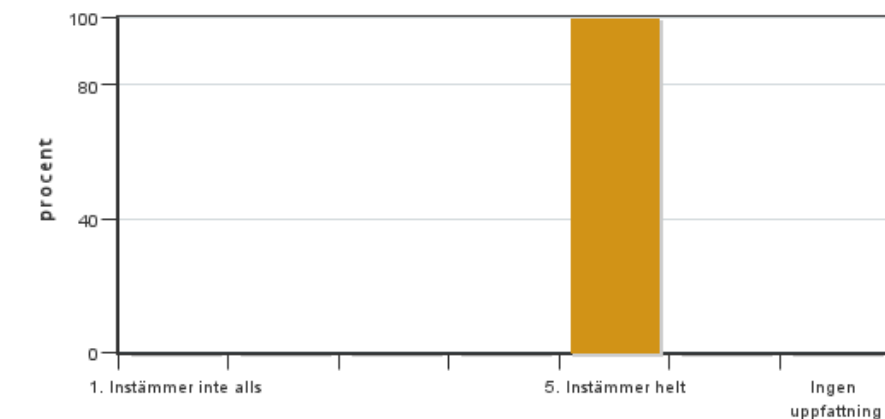


Antal svar: 11  
Medel: 4,8  
Median: 5

1: 0  
2: 0  
3: 1  
4: 0  
5: 9

Har ingen uppfattning: 1

**9. Jag anser att kursen har berört hållbar utveckling (miljömässig, social och/eller ekonomisk hållbarhet).**

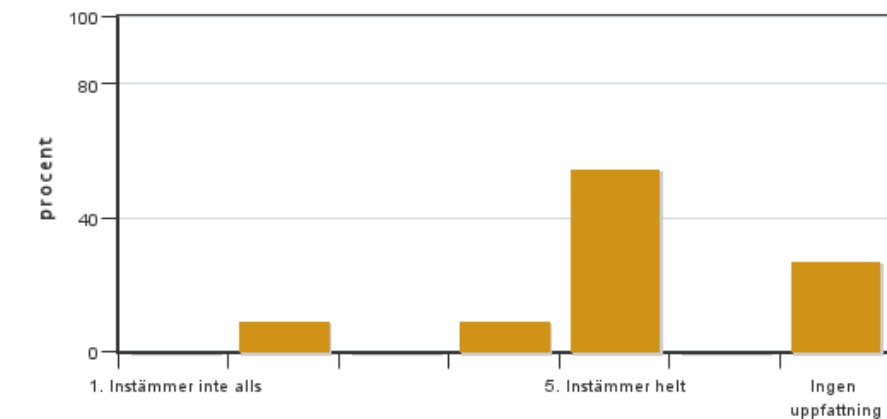


Antal svar: 11  
Medel: 5,0  
Median: 5

1: 0  
2: 0  
3: 0  
4: 0  
5: 11

Har ingen uppfattning: 0

**10. Jag anser att kursen har berört ett genus- och jämställdhetsperspektiv i innehåll och praktik (t. ex. perspektiv på ämnet, kurslitteratur, fördelning av taltid och förekomst av härskartekniker).**

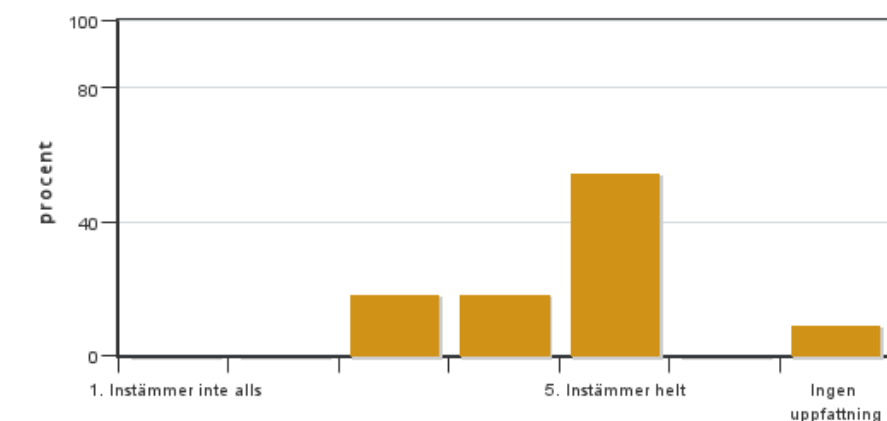


Antal svar: 11  
 Medel: 4,5  
 Median: 5

1: 0  
 2: 1  
 3: 0  
 4: 1  
 5: 6

Har ingen uppfattning: 3

### 11. Jag anser att kursen har berört internationella perspektiv.

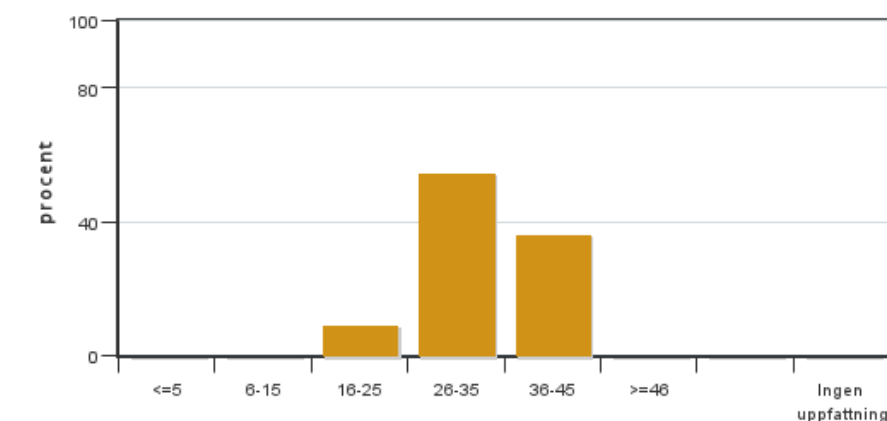


Antal svar: 11  
 Medel: 4,4  
 Median: 5

1: 0  
 2: 0  
 3: 2  
 4: 2  
 5: 6

Har ingen uppfattning: 1

### 12. Jag har i genomsnitt lagt ... timmar per vecka på kursen (inklusive schemalagd tid).



Antal svar: 11  
 Medel: 32,7  
 Median: 26-35

≤5: 0  
 6-15: 0  
 16-25: 1  
 26-35: 6  
 36-45: 4  
 ≥46: 0

Har ingen uppfattning: 0

## Kursledarens kommentarer

Kommentarerna är en sammanvägning mellan den skriftliga värderingen och de muntliga som genomfördes vid kursens mitt och vid kurslut.

Kursen får mycket bra helhetsbedömning, 4,8 av 5. Svarsfrekvensen var 68% (11 av 16 studenter), vilket inte är optimalt men där det ändå är så pass stor andel som svarat att resultatet kan anses vara användbart. Studenterna är nöjda med det mesta och upplever att kursen har ett bra upplägg med bra balans mellan föreläsningar och övningar samt ett relevant innehåll. Att kursen är tillämpad och ger möjlighet att bekanta sig med olika program och andra verktyg uppskattas, liksom möjligheten till praktiska moment i fält. Exkursionen är som vanligt mycket uppskattad och anses vara en viktig del av kursen och de flesta ämnesavsnitten får också höga betyg.

Vissa delar har sedan förra året arbetats om eller helt bytts ut och särskild vikt lades vid dessa i den muntliga

utvärderingen. Det gällde främst delarna i jordbearbetning samt vattenhushållning.

**Övningar jordbearbetning:** Den nya övningen "Jordhälsa" uppskattades och studenterna gillade redovisningsformatet i form av en populärvetenskaplig text. Genomförandet av jordbearbetningsprojektet fungerade väl och studenterna uppfattade det som relevant och roligt att göra egna mätningar i fält. Tillgången på material som behövdes som att genomföra mätningarna ses över till nästa år.

**Vattenhushållning:** Föreläsningar och övningar uppfattades som bra och väl genomförda och fick betydligt högre omdömen än tidigare år, vilket var glädjande. Studenterna uppskattade att läraren var mycket på plats och hade önskat alla moment på plats. Eftersom läraren är stationerad i Skara blir detta svårt och studenterna uppfattade det som en bra prioritering för vilka delar som var på plats och inte. Dräneringsprojektet upplevdes som lite stressigt vilket berodde på en miss i schemalaggningen runt valborgshelgen. Detta ses över till nästa år.

Saker att ta med sig till nästa år och utveckla för att ytterligare förbättra kursen:

- **Införa tydliga riktlinjer kring medverkan på distans för olika typer av moment:** Av olika anledningar var det några studenter som hade svårt att vara på plats under delar av kursen och erbjöds istället vara med på distans. Detta upplevdes som störande av flera av de studenter som var på plats i klassrummet, särskilt under övningarna då det blev svårt för läraren att hjälpa de på distans och samtidigt hålla fokus i rummet. Det tog också tid från passet att ordna med uppkoppling m.m. Inför nästa kurstillfälle bör vi därför fundera på vilken policy vi ska ha kring deltagande på distans och göra det tydligt för studenterna vad som gäller i förväg.
- **Precisionsodling:** Denna kursdel upplevdes av flera studenter som lite ostrukturerad och ibland oförberedda moment där tiden inte utnyttjades optimalt. Det kommenterades också att ungefär samma saker kom upp på övningarna som i tentan och att det därför upplevdes som att delar av kurser examinerades två gånger. Andra kommentarer var att man upplevde att vissa delar inte var tillräckligt uppdaterade när det gäller modern PO-teknik samt att innehållet gärna får vara mer tillämpat. Detta avsnitt på kursen behöver ses över inför nästa kurstillfälle för att se hur det kan utvecklas i en positiv riktning, med avseende på upplägg och innehåll.
- **Moment som inte examineras:** Delarna som rör organogena jordar samt strukturalkalkning hamnar lite utanför kursens övriga delar och det har också kommit kommentar om att dessa moment inte examineras. Detta är något som har diskuterats tidigare i kursledningen, men det behöver återigen ses över för att möjliggöra att dessa delar på ett bättre sätt integreras i kursens övriga avsnitt samt att de examineras.
- **Information inför och mat under exkursion:** Exkursionen var i sin helhet mycket uppskattad och studenterna uppfattar den som en mycket relevant och rolig del av kursen. Det som skulle kunna förbättras handlar främst om information kring olika saker (avgift för exkursionen samt praktiska saker förknippade med resan). Man bör också se över maten som erbjuds (till självkostnadspris) så att det inte blir för höga kostnader och vara mer öppen för att studenterna ska ha möjlighet att ordna med annan mat om man så önskar. Det uppskattades att det fanns möjlighet att ordna egen mat på boendet!

## Studentrepresentantens kommentarer

---

Helhetsintrycket är att kursen har varit mycket bra, lärorik och uppskattad! Upplägget av kursen verkar vara det som uppskattats mest, där det varit blandat med föreläsningar och övningar, samt att tentan låg i mitten på kursen. Kursen har fått många positiva och fina kommentarer, där många av övningarna lyfts fram som väldigt roliga och intressanta. Det framgår tydligt från kommentarerna att det är en kurs där man får interagera mycket och skapa diskussion, även under föreläsningarna. Även exkursionen till Skara var mycket uppskattad och många tyckte det var ett roligt och lärorikt moment, där vi både fick träffa lantbrukare och annat branchfolk och spendera lite tid tillsammans. Det var även uppskattat att vi fick vara värdar och "ta hand" om varsitt besök, då det kändes skönt att få vara lite på egen hand.

Några synpunkter på Skara-resan gällde betalningen, där information om att det skulle kosta skulle kommit tidigare. Även matpriser kommenterades, där studenter tyckte att priset ibland kunde vara lite högt, samt att det kunde varit tydligare instruktioner kring hämtning och hantering av bilar etc.

Momentet precisionsodling kunde varit tydligare, både gällande litteraturseminarie, övning och tentafrågor.

I frågan om lärandemiljön så är betyget ganska bra, även om många studenter kommenterar om dålig luft i salarna i Ulls hus, samt att lamporna släcks i sal U hela tiden. Det fanns även kommentarer om att vissa studenter deltagit på zoom under hela kursen, vilket ofta har försenat starten på föreläsningen på grund av anslutning, samt att det även tagit tid från salstudenter under övningarna