



## Mikroekonomi I med matematik NA0182, 20180.2324

15 Hp  
Studietakt = 100%  
Nivå och djup = Grund  
Kursledare = Sarah Säll

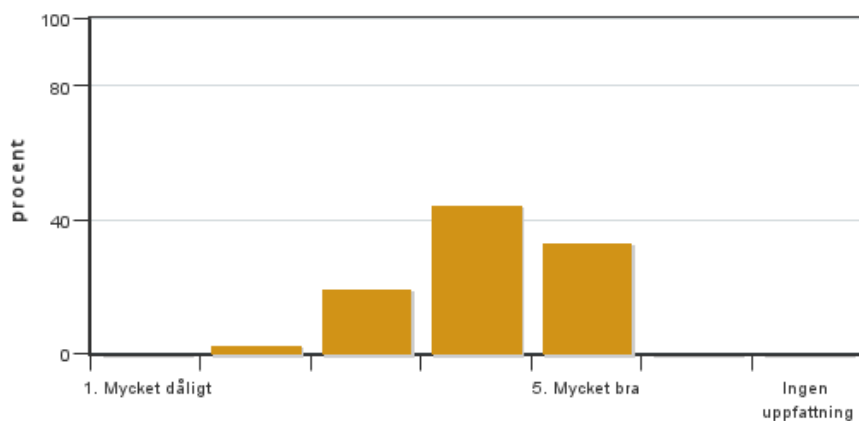
### Värderingsresultat

Värderingsperiod: 2024-01-07 - 2024-01-28

Antal svar 36  
Studentantal 93  
Svarsfrekvens 38 %

### Obligatoriska standardfrågor

#### 1. Mitt helhetsintryck av kursen är:

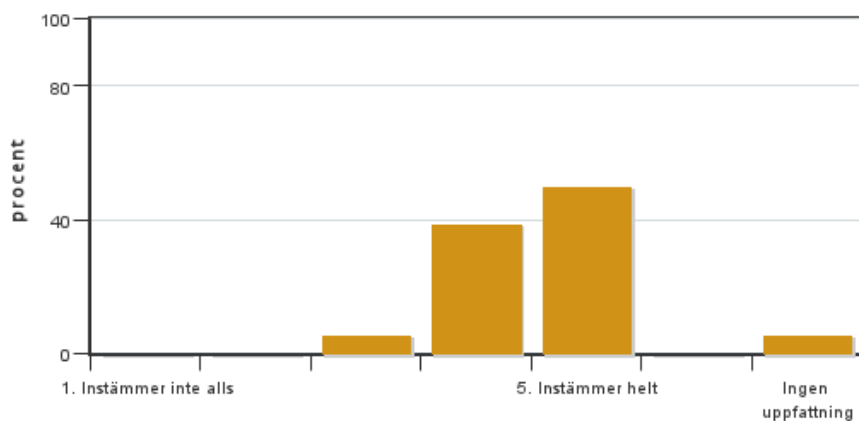


Antal svar: 36  
Medel: 4,1  
Median: 4

1: 0  
2: 1  
3: 7  
4: 16  
5: 12

Har ingen uppfattning: 0

#### 2. Jag anser att kursens innehåll hade en tydlig koppling till kursens lärandemål.

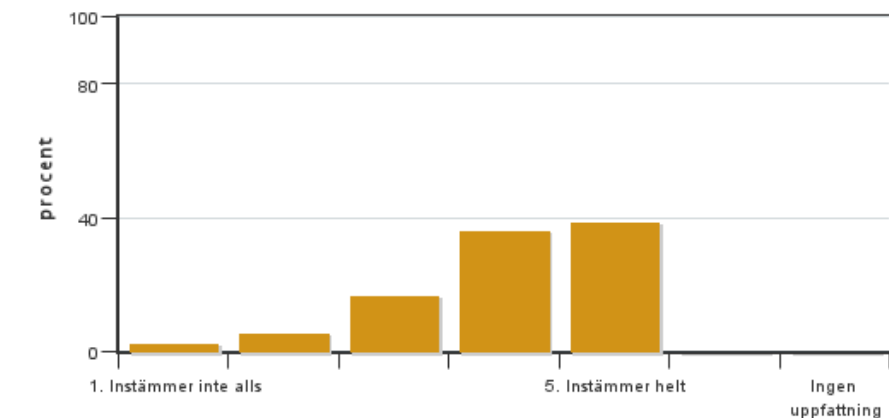


Antal svar: 36  
Medel: 4,5  
Median: 5

1: 0  
2: 0  
3: 2  
4: 14  
5: 18

Har ingen uppfattning: 2

**3. Mina förkunskaper var tillräckliga för att tillgodogöra mig kursen.**

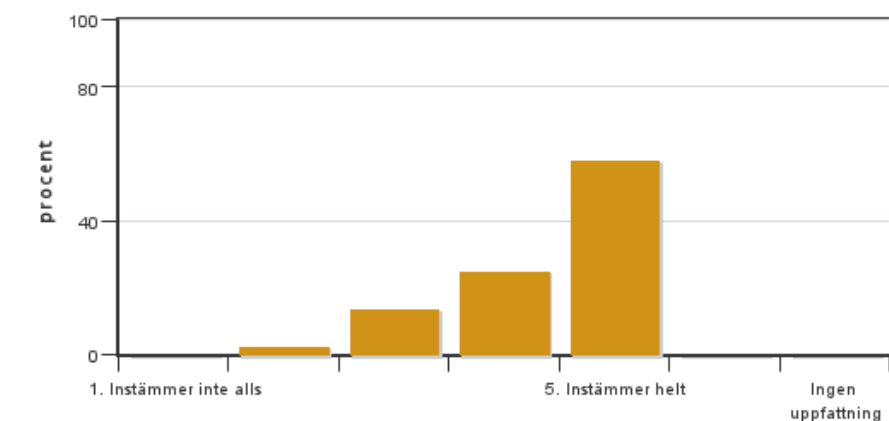


Antal svar: 36  
Medel: 4,0  
Median: 4

1: 1  
2: 2  
3: 6  
4: 13  
5: 14

Har ingen uppfattning: 0

**4. Jag anser att kursinformationen var lättillgänglig.**

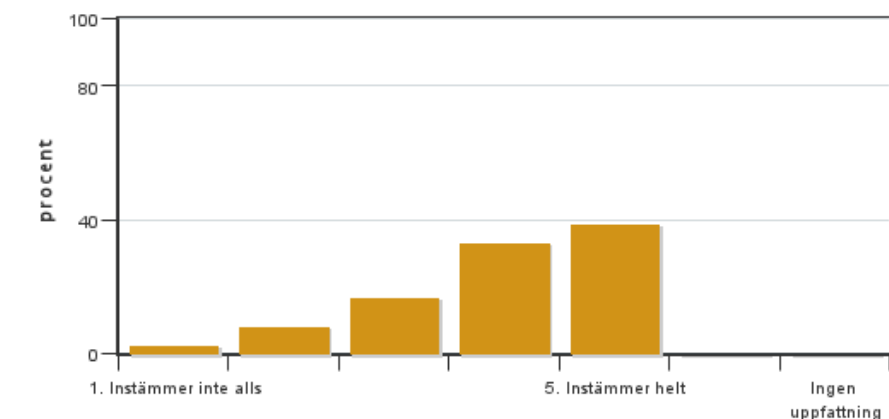


Antal svar: 36  
Medel: 4,4  
Median: 5

1: 0  
2: 1  
3: 5  
4: 9  
5: 21

Har ingen uppfattning: 0

**5. Kursens lärandemoment (föreläsningar, litteratur, övningar med mera) har stöttat mitt lärande.**

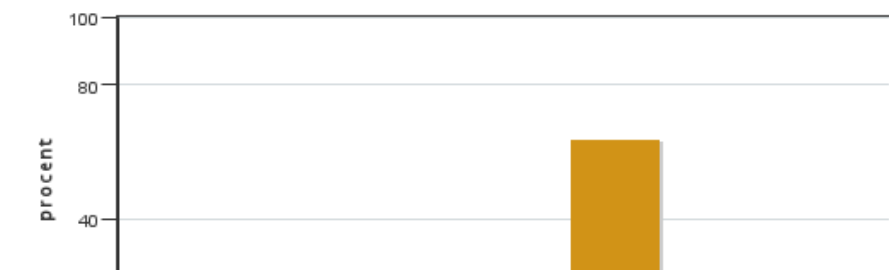


Antal svar: 36  
Medel: 4,0  
Median: 4

1: 1  
2: 3  
3: 6  
4: 12  
5: 14

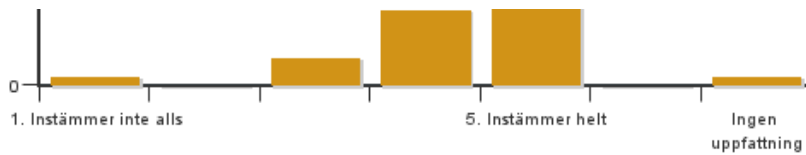
Har ingen uppfattning: 0

**6. Jag anser att den sociala lärmiljön har varit inkluderande där olika tankar respekterades.**



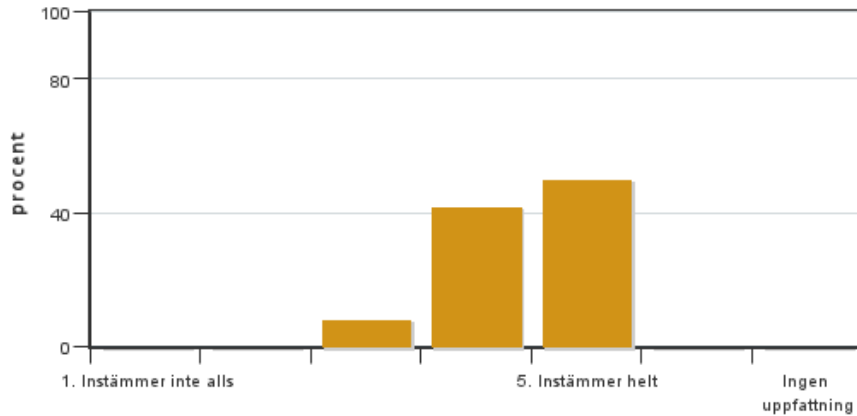
Antal svar: 36  
Medel: 4,5  
Median: 5

1: 1  
2: 0  
3: 3  
4: 8  
5: 23



Har ingen uppfattning: 1

**7. Jag anser att den fysiska lärmiljön (exempelvis lokaler och utrustning) var tillfredställande.**

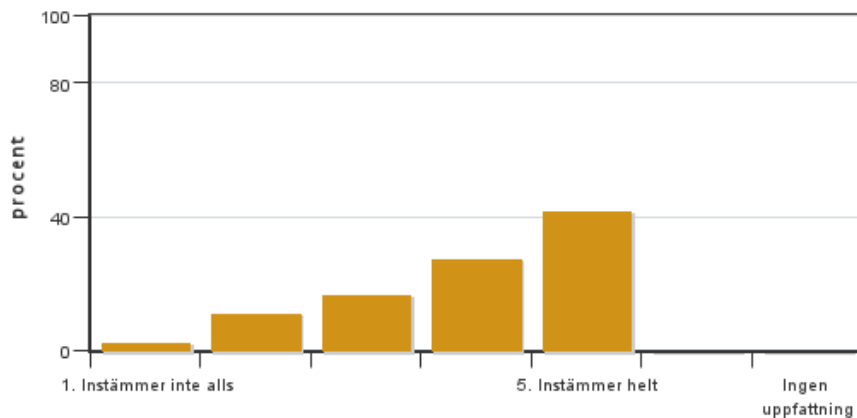


Antal svar: 36  
Medel: 4,4  
Median: 4

1: 0  
2: 0  
3: 3  
4: 15  
5: 18

Har ingen uppfattning: 0

**8. Examinationen/-erna gav mig möjlighet att visa vad jag lärt mig under kursen, se lärandemål.**

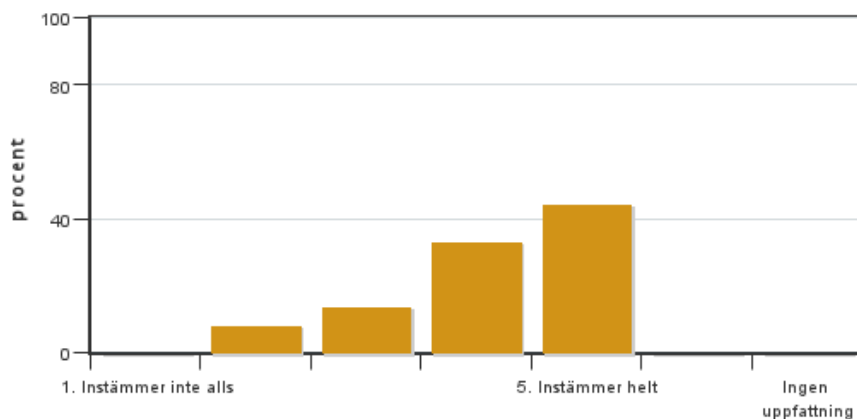


Antal svar: 36  
Medel: 3,9  
Median: 4

1: 1  
2: 4  
3: 6  
4: 10  
5: 15

Har ingen uppfattning: 0

**9. Jag anser att kursen har berört hållbar utveckling (miljömässig, social och/eller ekonomisk hållbarhet).**

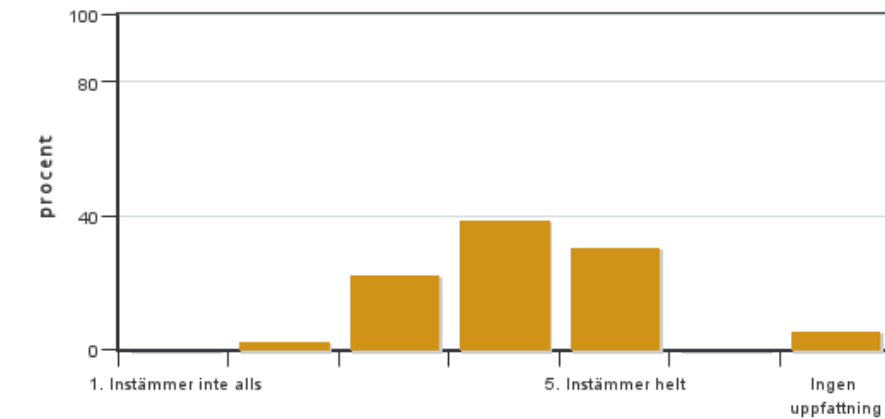


Antal svar: 36  
Medel: 4,1  
Median: 4

1: 0  
2: 3  
3: 5  
4: 12  
5: 16

Har ingen uppfattning: 0

**10. Jag anser att kursen har berört ett genus- och jämställdhetsperspektiv i innehåll och praktik (t. ex. perspektiv på ämnet, kurslitteratur, fördelning av taltid och förekomst av härskartekniker).**

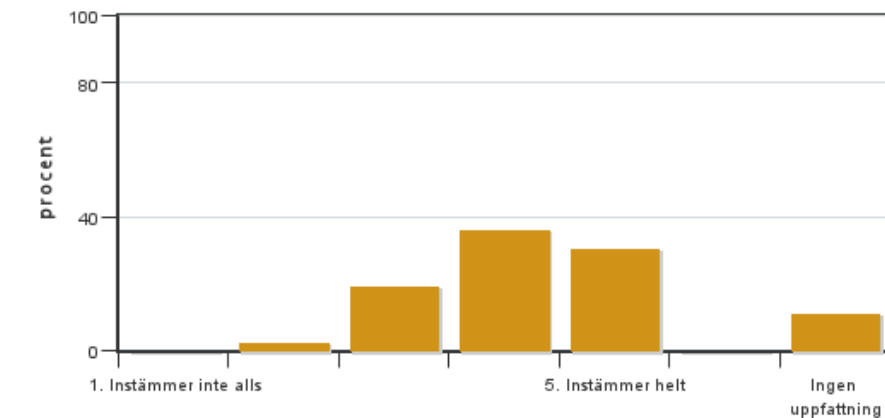


Antal svar: 36  
Medel: 4,0  
Median: 4

1: 0  
2: 1  
3: 8  
4: 14  
5: 11

Har ingen uppfattning: 2

### 11. Jag anser att kursen har berört internationella perspektiv.

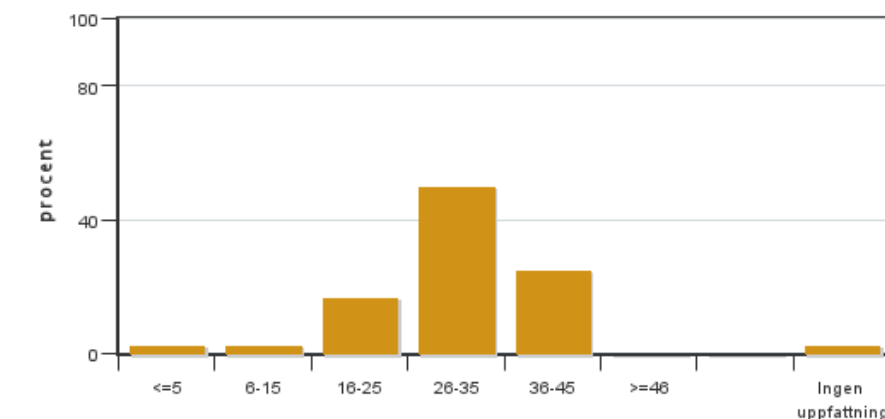


Antal svar: 36  
Medel: 4,1  
Median: 4

1: 0  
2: 1  
3: 7  
4: 13  
5: 11

Har ingen uppfattning: 4

### 12. Jag har i genomsnitt lagt ... timmar per vecka på kursen (inklusive schemalagd tid).



Antal svar: 36  
Medel: 29,5  
Median: 26-35

≤5: 1  
6-15: 1  
16-25: 6  
26-35: 18  
36-45: 9  
≥46: 0

Har ingen uppfattning: 1

## Kursledarens kommentarer

Studenterna har varit nöjda med kursen i år. Det speglas i utvärderingen och det stämmer väl med de kommentarer jag fått under kursens gång, och med diskussionen jag haft med studentrepresentanten. Jag själv känner att det mesta flutit på bra. Dock var det väldigt frustrerande med lokaltillgången på campus.

Inför nästa år ska jag fundera ordentligt på hur man mer kan integrera samhällsdiskussioner i föreläsningarna, som lätt blir teoritunga. Vi har vissa diskussioner, men jag förstår studenternas önskan om fler. Studenterna lyfter ofta att de vill ha seminarier tidigare under kursens gång, men jag har haft svårt att få in det i och med juluppehållet då många lämnar Uppsala. Studentrepresentanten lyfte idén att ta tid från matteföreläsningarna, då hen anser att repetitionsveckan kan vara onödig. Många studenter lyfter å andra sidan behovet av repetitionsveckan, då det ibland var länge sedan de läste matte. Eventuellt kan jag förkorta repetitionsveckan lite, samt slå ihop två föreläsningar på mikron för att skapa mer diskussionsutrymme.

I år hade jag inte möjlighet att få hjälp av doktorander på övningstillfällena, istället har jag haft två tredjeårsstudenter. Studenterna har varit odelat positiva till övningslärarna, vilka gjort ett jättebra jobb och mött studenterna på en bra nivå. Flera av årets studenter har nämnt att de känt sig inspirerade av att studenter som bara är två år före dem, kommit så pass långt med sina studier att de fått undervisa. Jag ser ett behov av att diskutera studentamanuenser på flera nivåer. Vilka är fördelarna och nackdelarna med att använda studenter i undervisning, i relation till att använda doktorander?

Jag ska sätta mig och gå igenom föreläsningssanteckningar och facit, så att alla notationer följer med genom kursen ordentligt, samt uppdatera vissa frågor i facit.

## **Studentrepresentantens kommentarer**

Studentrepresentanten har inte lämnat några kommentarer

---

Kontakta support: [support@slu.se](mailto:support@slu.se) - 018-67 6600