



Växtodlingens styrmedel med tillämpad juridik för de areella näringarna BI1315, 40141.2324

15 Hp

Studietakt = 100%

Nivå och djup = Grund

Kursledare = Hanna Williams

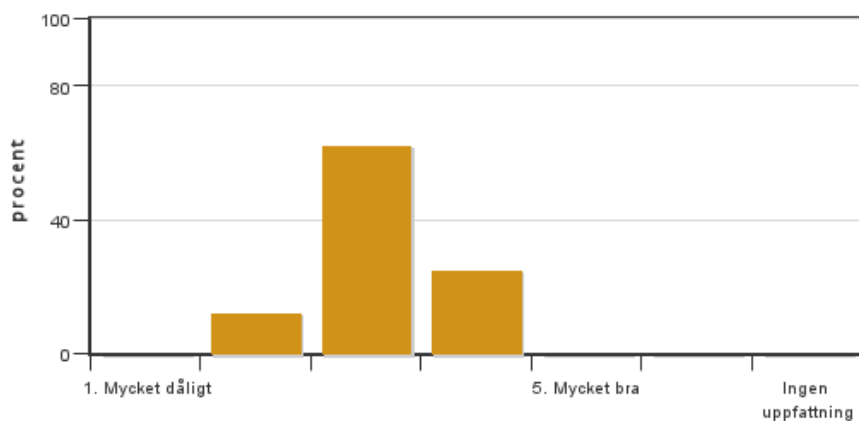
Värderingsresultat

Värderingsperiod: 2024-05-26 - 2024-06-16

Antal svar	8
Studentantal	12
Svarsfrekvens	66 %

Obligatoriska standardfrågor

1. Mitt helhetsintryck av kursen är:

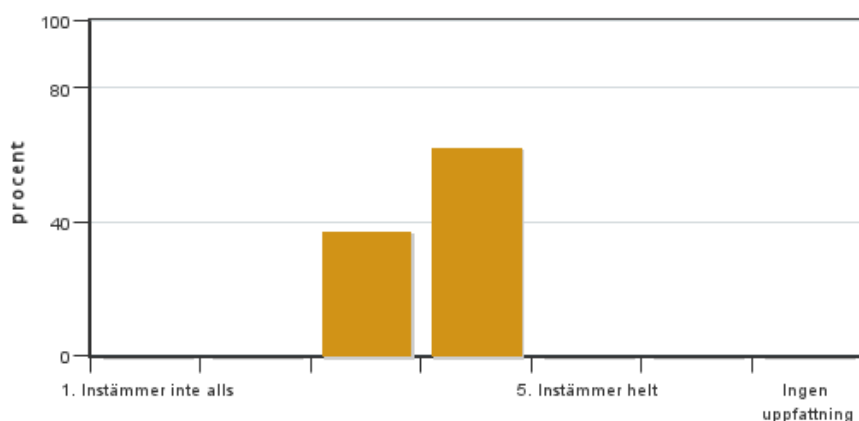


Antal svar: 8
Medel: 3,1
Median: 3

1: 0
2: 1
3: 5
4: 2
5: 0

Har ingen uppfattning: 0

2. Jag anser att kursens innehåll hade en tydlig koppling till kursens lärandemål.

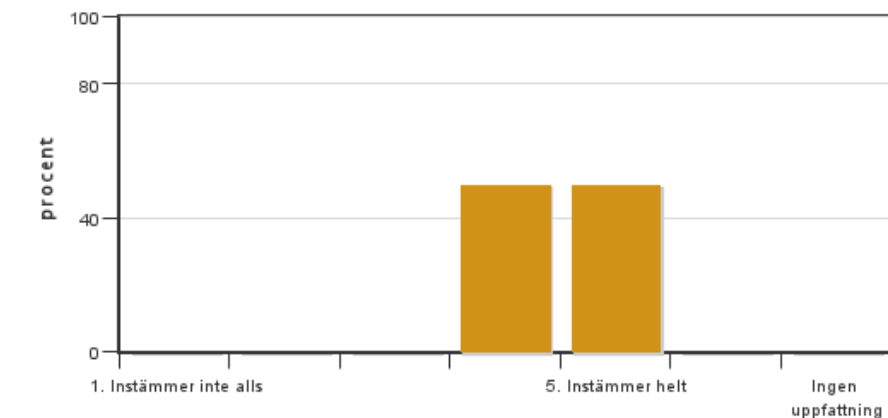


Antal svar: 8
Medel: 3,6
Median: 4

1: 0
2: 0
3: 3
4: 5
5: 0

Har ingen uppfattning: 0

3. Mina förkunskaper var tillräckliga för att tillgodogöra mig kursen.

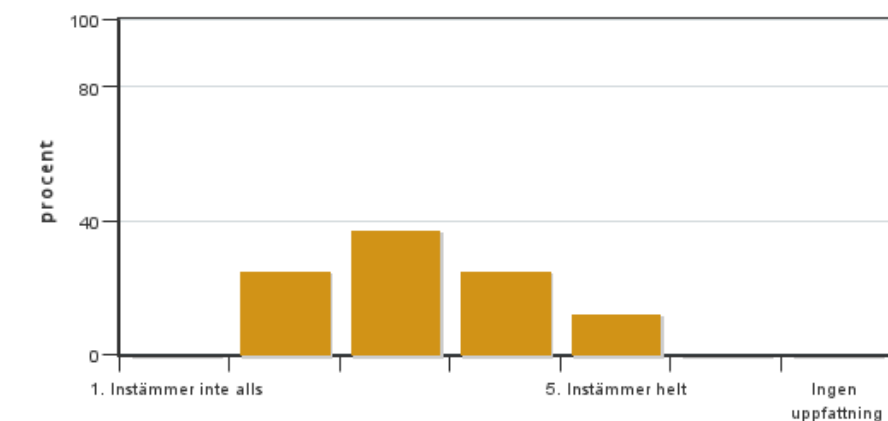


Antal svar: 8
Medel: 4,5
Median: 4

1: 0
2: 0
3: 0
4: 4
5: 4

Har ingen uppfattning: 0

4. Jag anser att kursinformationen var lättillgänglig.

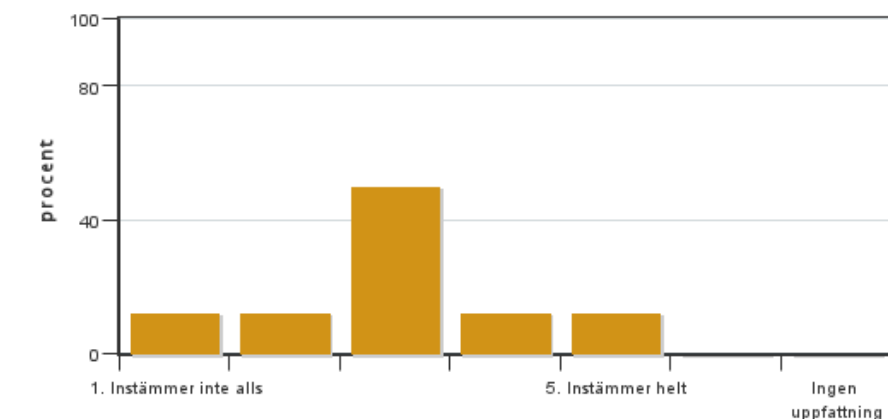


Antal svar: 8
Medel: 3,3
Median: 3

1: 0
2: 2
3: 3
4: 2
5: 1

Har ingen uppfattning: 0

5. Kursens lärandemoment (föreläsningar, litteratur, övningar med mera) har stöttat mitt lärande.

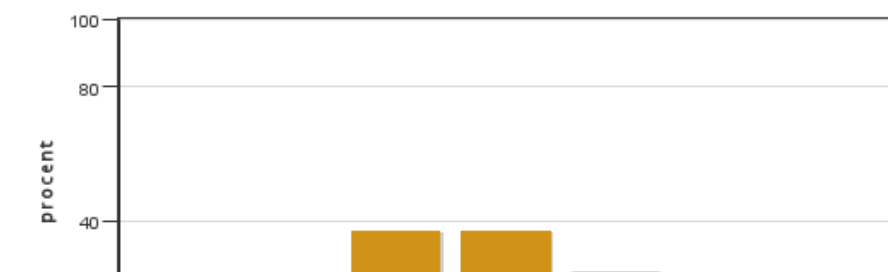


Antal svar: 8
Medel: 3,0
Median: 3

1: 1
2: 1
3: 4
4: 1
5: 1

Har ingen uppfattning: 0

6. Jag anser att den sociala lärmiljön har varit inkluderande där olika tankar respekterades.



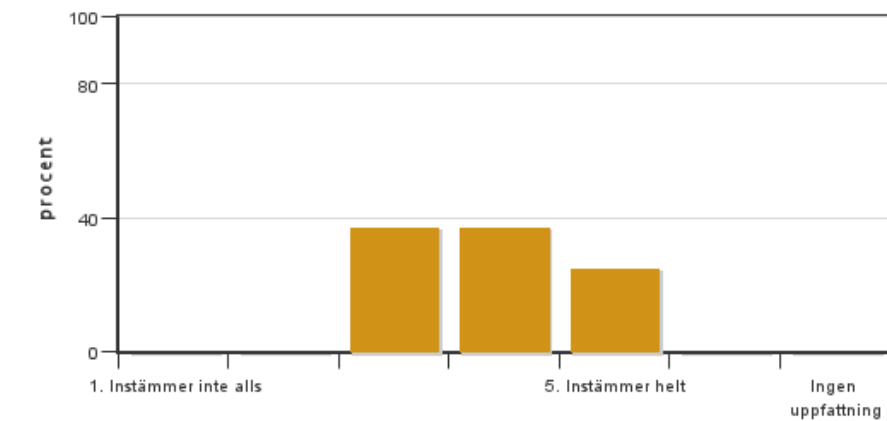
Antal svar: 8
Medel: 3,9
Median: 4

1: 0
2: 0
3: 3
4: 3
5: 2



Har ingen uppfattning: 0

7. Jag anser att den fysiska lärmiljön (exempelvis lokaler och utrustning) var tillfredställande.

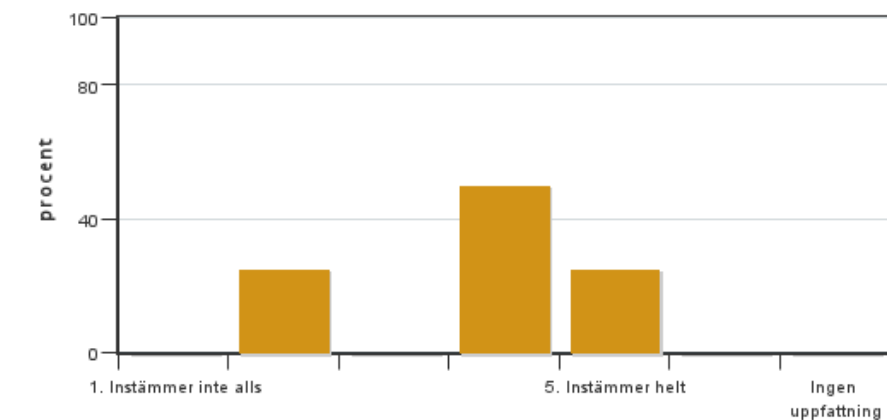


Antal svar: 8
Medel: 3,9
Median: 4

1: 0
2: 0
3: 3
4: 3
5: 2

Har ingen uppfattning: 0

8. Examinationen/-erna gav mig möjlighet att visa vad jag lärt mig under kursen, se lärandemål.

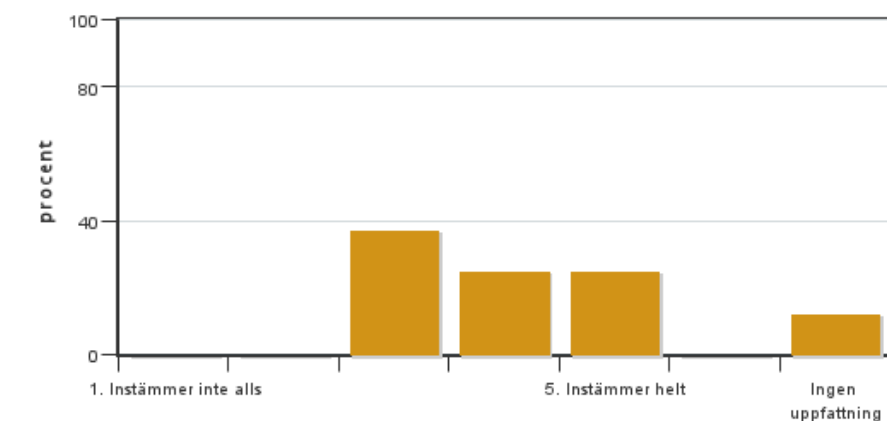


Antal svar: 8
Medel: 3,8
Median: 4

1: 0
2: 2
3: 0
4: 4
5: 2

Har ingen uppfattning: 0

9. Jag anser att kursen har berört hållbar utveckling (miljömässig, social och/eller ekonomisk hållbarhet).

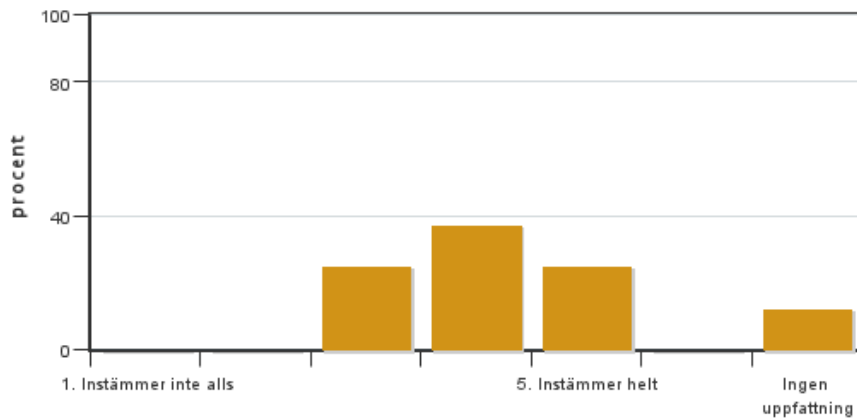


Antal svar: 8
Medel: 3,9
Median: 4

1: 0
2: 0
3: 3
4: 2
5: 2

Har ingen uppfattning: 1

10. Jag anser att kursen har berört ett genus- och jämställdhetsperspektiv i innehåll och praktik (t. ex. perspektiv på ämnet, kurslitteratur, fördelning av taltid och förekomst av härskartekniker).

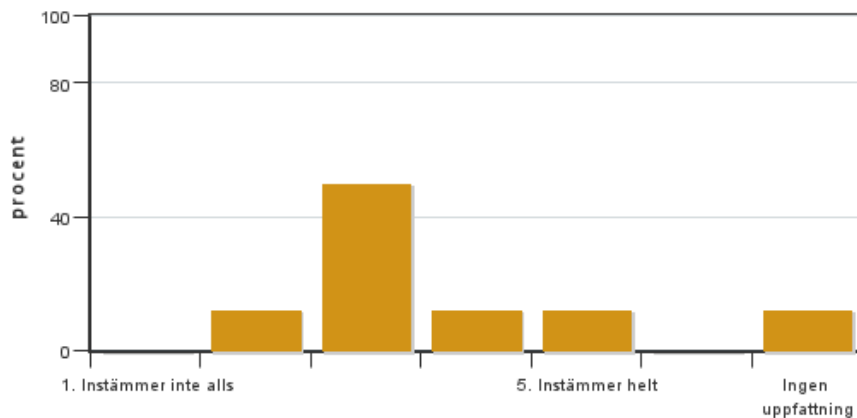


Antal svar: 8
 Medel: 4,0
 Median: 4

1: 0
 2: 0
 3: 2
 4: 3
 5: 2

Har ingen uppfattning: 1

11. Jag anser att kursen har berört internationella perspektiv.

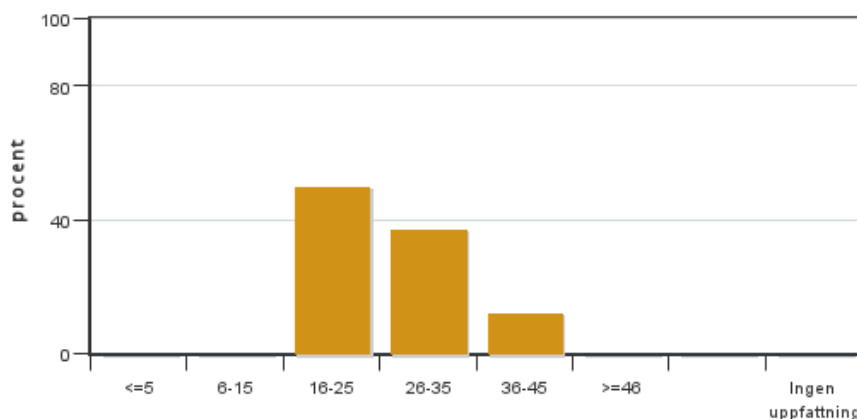


Antal svar: 8
 Medel: 3,3
 Median: 3

1: 0
 2: 1
 3: 4
 4: 1
 5: 1

Har ingen uppfattning: 1

12. Jag har i genomsnitt lagt ... timmar per vecka på kursen (inklusive schemalagd tid).



Antal svar: 8
 Medel: 26,3
 Median: 16-25

≤5: 0
 6-15: 0
 16-25: 4
 26-35: 3
 36-45: 1
 ≥46: 0

Har ingen uppfattning: 0

Egna frågor

13. Nämn de 3 bästa sakerna med växtodlingsdelen i kursen.

13. Nämn de 3 bästa sakerna med juridikdelen på kursen.

13. Är det något du saknat på växtodlingsdelen i kursen? Ange vad.

13. Är det något du saknat på juridikdelen i kursen? Ange vad.

13. Är det något som bör tas bort i växtodlingsdelen på kursen? Ange vad.

13. Är det något som bör tas bort i juridikdelen på kursen? Ange vad.

13. Har du några övriga synpunkter eller förslag till förbättringar får du gärna skriva dem här.

Kursledarens kommentarer

66% av studenterna svarade på årets kursutvärdering, vilket är jämförbart med föregående år. Helhetsintrycket av kursen har sjunkit till 3,1 i år (4,5 VT2023). Det har inte gjorts några större förändringar till kursinnehållet, även det är en ny kursledare. Det är därför lite svårt att förstå varför det är ett så mycket sämre helhetsintryck.

Juridikmodulen i kursen är väldigt uppskattad!

Utöver den skriftliga kursutvärderingen hade vi även en muntlig kursutvärdering (för växtodlingsdelen). Denna kommentar rör båda kursutvärderingarna.

Jämfört med föregående år (VT2023)

I årets kurs har det kommit tillbaka studiebesök hos Utsädesenheten på Jordbruksverket samt en föreläsning om utsädesburna sjukdomar och utsädescertifiering.

Vi har även återinfört en föreläsning om hälsorisker med bekämpningsmedel av en forskare på Lunds universitet.

Nytt för i år var att studenterna hade tillgång till Yara N-tester för att mäta käveupptag i sina fältprojekt. Det har även funnits tillgång till markdata via Dataväxt för de flesta fälten i fältprojekten, vilket inte funnits tidigare.

Ett intryck från kursutvärderingen är att studenterna önskar en bredare kurs som fokuserar på mer än växtskydd. T.ex odlingstekniker, bevattning, styrfiler, gödselplaner mm. Många av de ämnena ingår inte i kursplanen och kan därför inte inkluderas i kursen. De ingår däremot i flera kurser i årskurs 3. Det finns inga åtgärder som kan göras åt det inom den här kursen, utan det krävs i så fall en omarbetning av ramschemat för programmet. En mer konkret åtgärd skulle kunna vara att byta namn på kursen så att det bättre speglar kursens innehåll och kursmål.

Några kommentarer tar upp att information om studiebesök mm kom ut sent. Detta beror dels på hög arbetsbelastning hos kursledaren, samt i vissa fall på att gästföreläsare eller besöksvärdar var sena med att förmedla information till kursledaren.

Fältprojektet, åka med rådgivare och studiebesök är uppskattade delar av kursen.

Man kan eventuellt lägga till några studiebesök på gårdar kommande år.

Studentrepresentantens kommentarer

Studentrepresentanten har inte lämnat några kommentarer