



Human nutrition och fysiologi LV0114, 20147.2324

15 Hp

Studietakt = 100%

Nivå och djup = Avancerad

Kursledare = Galia Zamaratskaia, Saeid Karkehabadi

Värderingsresultat

Värderingsperiod: 2024-01-07 - 2024-01-28

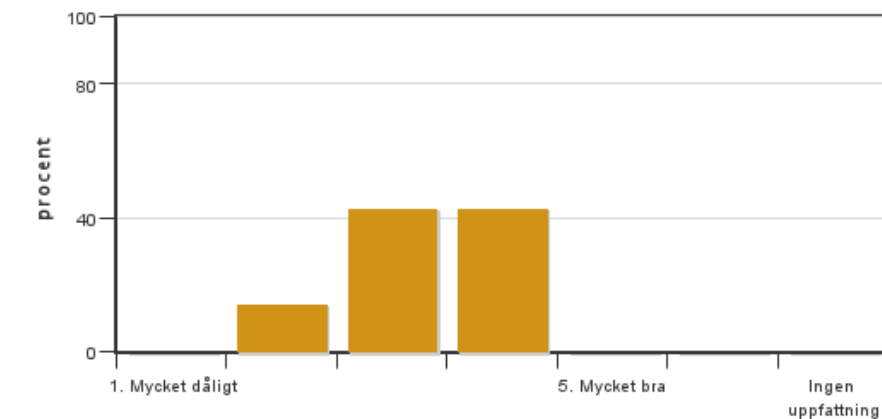
Antal svar 7

Studentantal 12

Svarsfrekvens 58 %

Obligatoriska standardfrågor

1. Mitt helhetsintryck av kursen är:



Antal svar: 7

Medel: 3,3

Median: 3

1: 0

2: 1

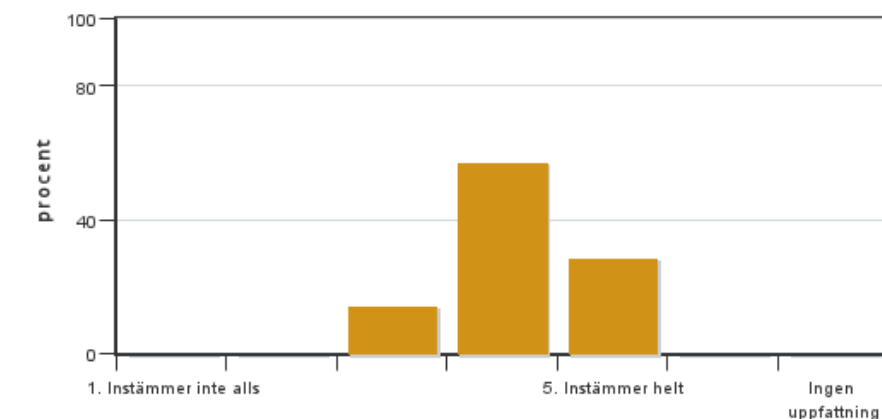
3: 3

4: 3

5: 0

Har ingen uppfattning: 0

2. Jag anser att kursens innehåll hade en tydlig koppling till kursens lärandemål.



Antal svar: 7

Medel: 4,1

Median: 4

1: 0

2: 0

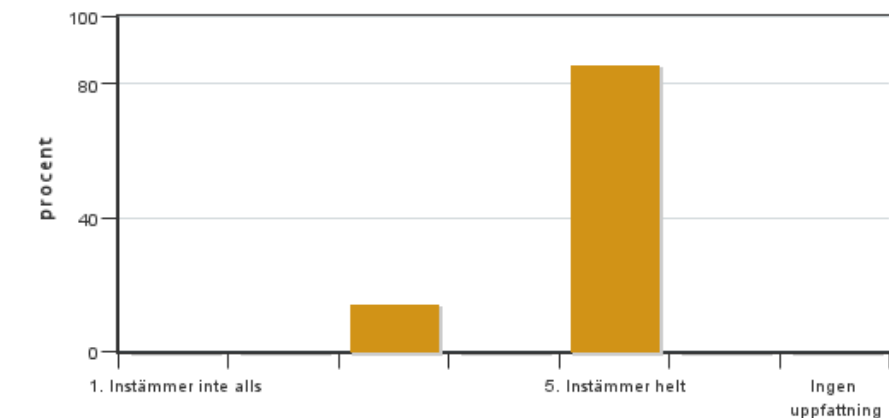
3: 1

4: 4

5: 2

Har ingen uppfattning: 0

3. Mina förkunskaper var tillräckliga för att tillgodogöra mig kursen.

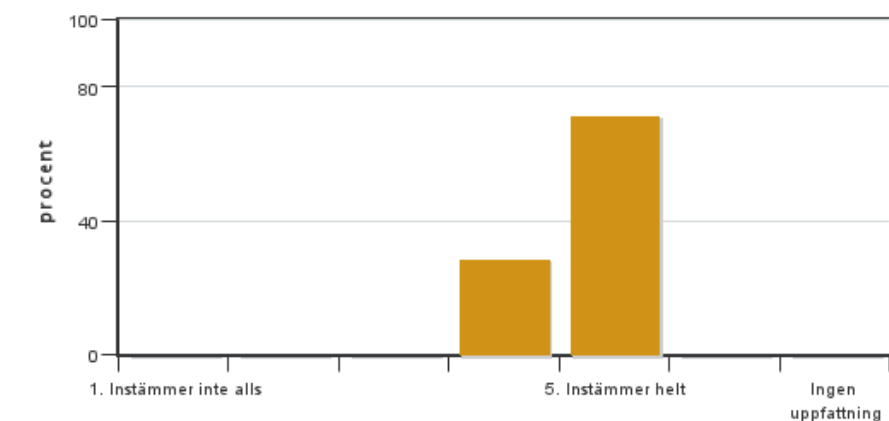


Antal svar: 7
Medel: 4,7
Median: 5

1: 0
2: 0
3: 1
4: 0
5: 6

Har ingen uppfattning: 0

4. Jag anser att kursinformationen var lättillgänglig.

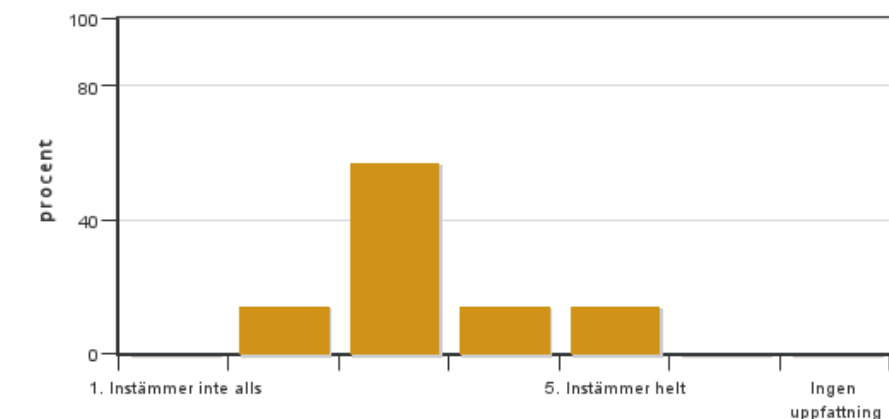


Antal svar: 7
Medel: 4,7
Median: 5

1: 0
2: 0
3: 0
4: 2
5: 5

Har ingen uppfattning: 0

5. Kursens lärandemoment (föreläsningar, litteratur, övningar med mera) har stöttat mitt lärande.

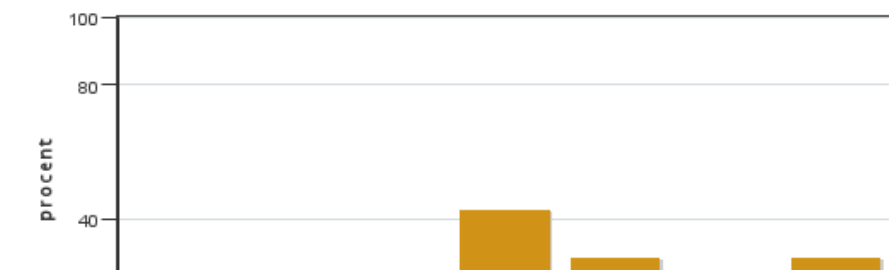


Antal svar: 7
Medel: 3,3
Median: 3

1: 0
2: 1
3: 4
4: 1
5: 1

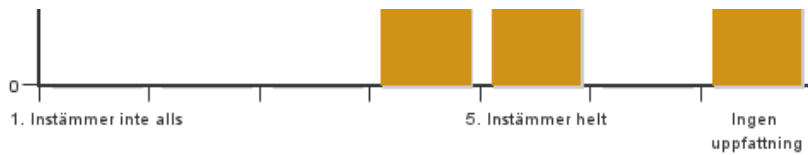
Har ingen uppfattning: 0

6. Jag anser att den sociala lärmiljön har varit inkluderande där olika tankar respekterades.



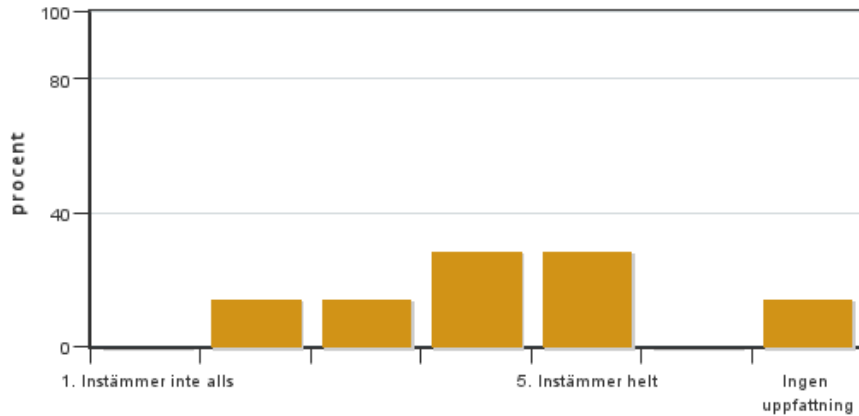
Antal svar: 7
Medel: 4,4
Median: 4

1: 0
2: 0
3: 0
4: 3
5: 2



Har ingen uppfattning: 2

7. Jag anser att den fysiska lärmiljön (exempelvis lokaler och utrustning) var tillfredställande.

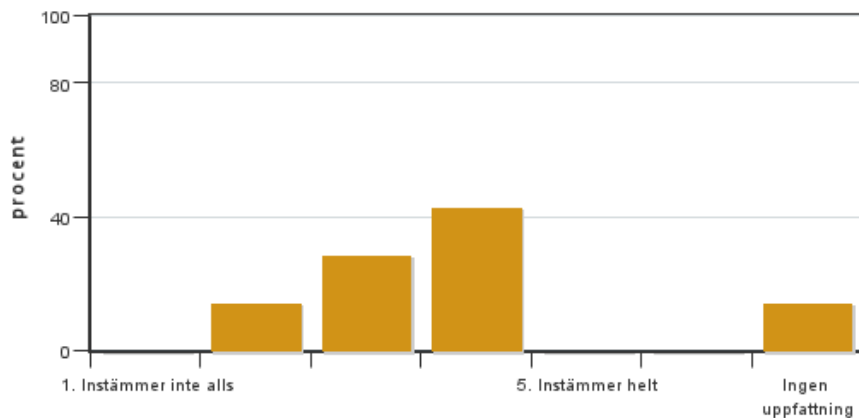


Antal svar: 7
Medel: 3,8
Median: 4

1: 0
2: 1
3: 1
4: 2
5: 2

Har ingen uppfattning: 1

8. Examinationen/-erna gav mig möjlighet att visa vad jag lärt mig under kursen, se lärandemål.

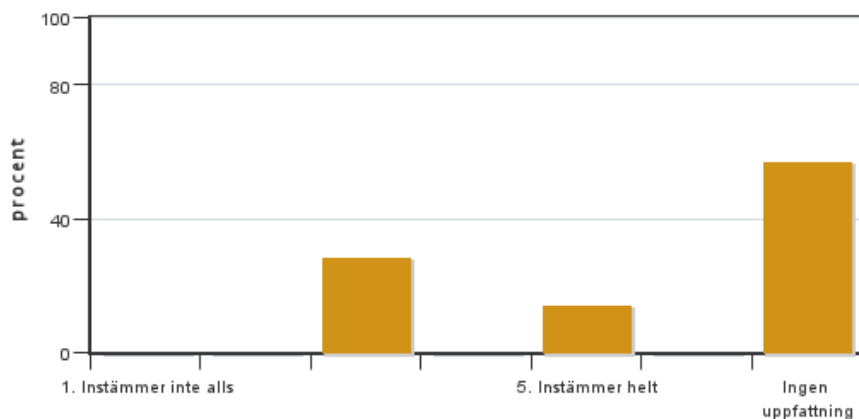


Antal svar: 7
Medel: 3,3
Median: 3

1: 0
2: 1
3: 2
4: 3
5: 0

Har ingen uppfattning: 1

9. Jag anser att kursen har berört hållbar utveckling (miljömässig, social och/eller ekonomisk hållbarhet).

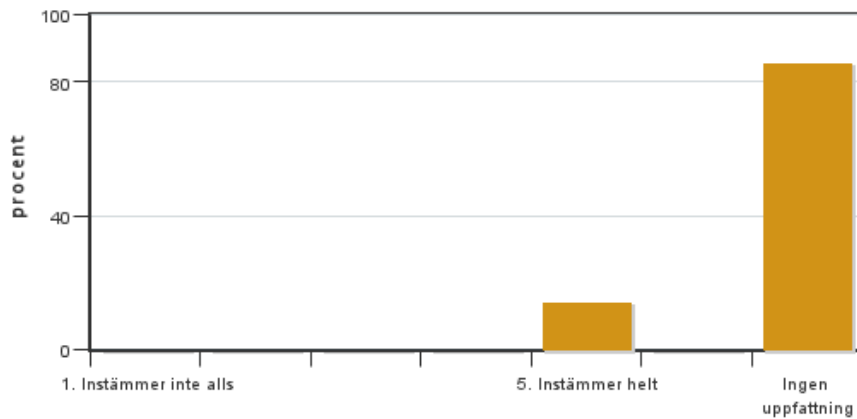


Antal svar: 7
Medel: 3,7
Median: 3

1: 0
2: 0
3: 2
4: 0
5: 1

Har ingen uppfattning: 4

10. Jag anser att kursen har berört ett genus- och jämställdhetsperspektiv i innehåll och praktik (t. ex. perspektiv på ämnet, kurslitteratur, fördelning av taltid och förekomst av härskartekniker).

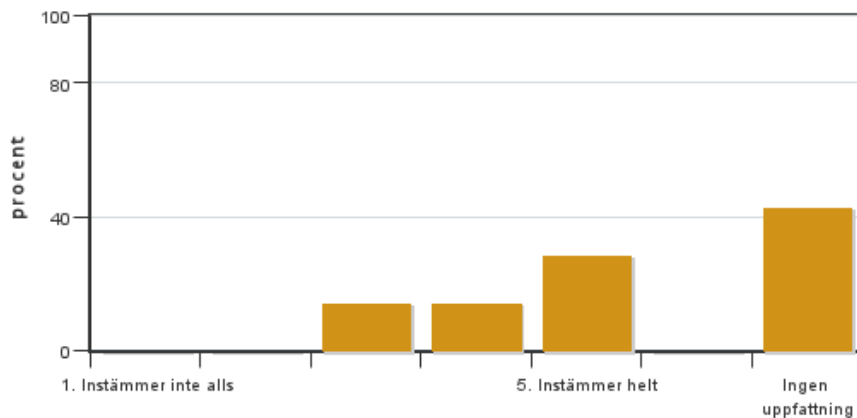


Antal svar: 7
 Medel: 5,0
 Median: 5

1: 0
 2: 0
 3: 0
 4: 0
 5: 1

Har ingen uppfattning: 6

11. Jag anser att kursen har berört internationella perspektiv.

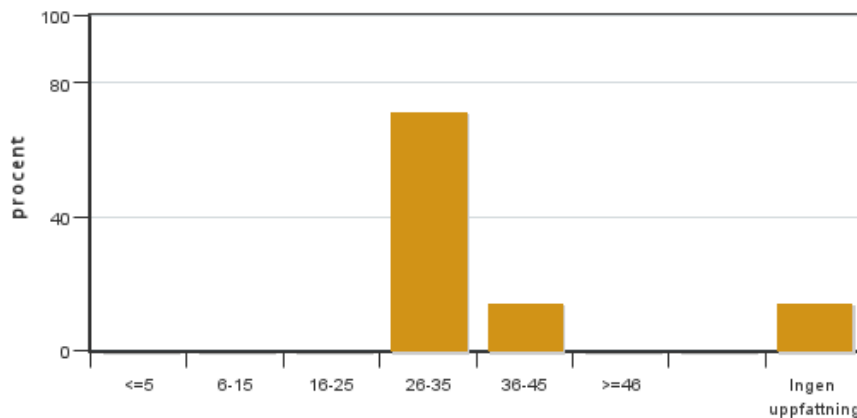


Antal svar: 7
 Medel: 4,3
 Median: 4

1: 0
 2: 0
 3: 1
 4: 1
 5: 2

Har ingen uppfattning: 3

12. Jag har i genomsnitt lagt ... timmar per vecka på kursen (inklusive schemalagd tid).



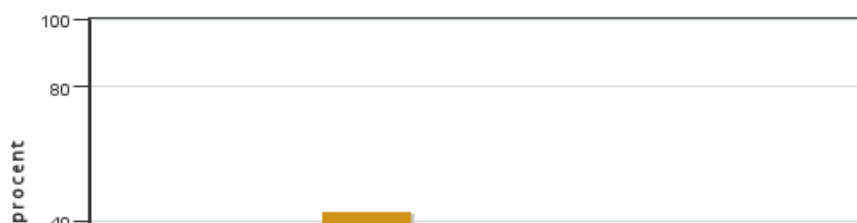
Antal svar: 7
 Medel: 31,7
 Median: 26-35

≤5: 0
 6-15: 0
 16-25: 0
 26-35: 5
 36-45: 1
 ≥46: 0

Har ingen uppfattning: 1

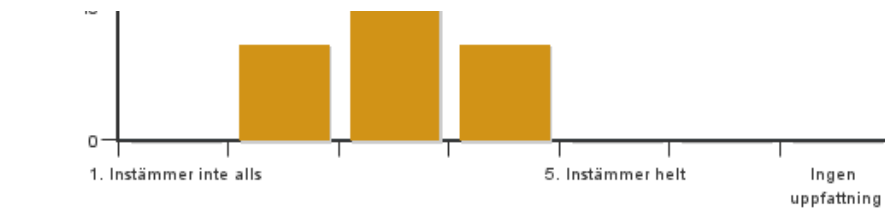
Egna frågor

13. Jag anser att kvaliteten på föreläsningarna var hög.



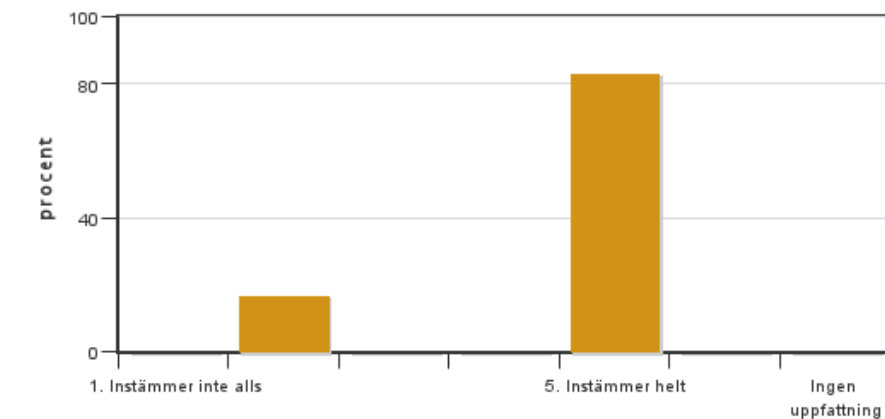
Antal svar: 7
 Medel: 3,0
 Median: 3

1: 0
 2: 2
 3: 3



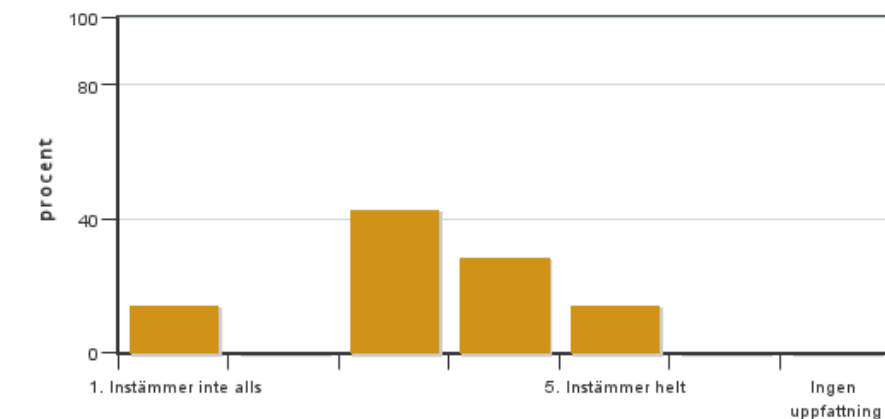
4: 2
5: 0
Har ingen uppfattning: 0

14. Jag anser att lab momentet var lärorikt.



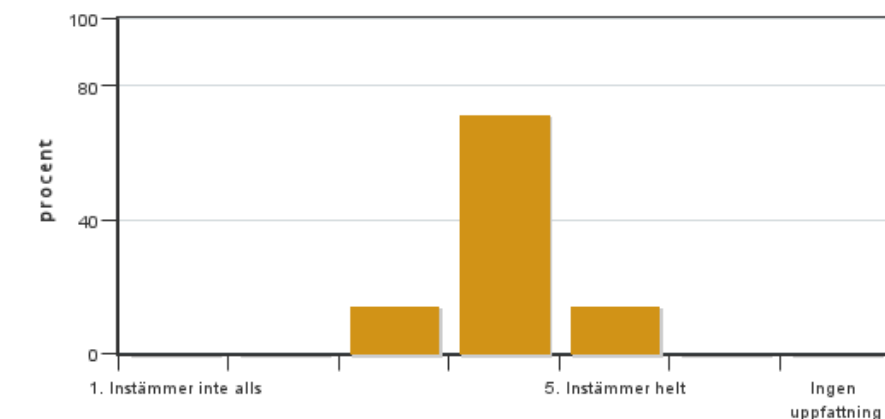
Antal svar: 6
Medel: 4,5
Median: 5
1: 0
2: 1
3: 0
4: 0
5: 5
Har ingen uppfattning: 0

15. Jag anser att momentet Minikonferensen var lärorikt (att skriva ett eget arbete, kritiskt granskande, presentera och lyssna på de andra).



Antal svar: 7
Medel: 3,3
Median: 3
1: 1
2: 0
3: 3
4: 2
5: 1
Har ingen uppfattning: 0

16. Jag anser att jag har gjort en bra prestation på denna kurs och uppnått mina egna utbildningsmål.



Antal svar: 7
Medel: 4,0
Median: 4
1: 0
2: 0
3: 1
4: 5
5: 1
Har ingen uppfattning: 0

17. Ge gärna förslag på hur kursen kan förbättras.

Kursledarens kommentarer

Kursen LV0114 gavs den sista gången på avancerad nivå. År 2023-2024 är övergångsperiod då både LV0114 och LV0129 (en ny kurs) kurser körs samtidigt. Det var en extra utmaning för kursledare och föreläsarna att planera schemat på en nivå som passar båda kurserna.

Innehållet i årets LV0114 är baserat på innehållet i de tidigare kurserna med några modifieringar.

1. Kursledaren tog kontakt med föreläsarna i Livsmedelskemi och fysik kursen för att undvika överlapp mellan de två kurserna
2. Föreläsningarna om mag-tarmkanalens fysiologi, som var helt på zoom och upplevdes som svåra enligt kursutvärdering 2022-2023, gjordes om, hölls i salen, och en ny föreläsare ansvarade för fysiologi delen.
3. Tydligare instruktioner till uppgiften "4 meals" angavs.
4. Mera diskussions-moment infördes för att öka aktivitet (AGFO Transformation).

Svarsfrekvensen var 58% (7 av 12 studenterna svarade). Överlag verkar studenterna inte vara nöjda med kursen. Helhetsintrycket fick ett medelbetyg på 3,3, vilket är en varningssignal. Studenterna uppskattade labbmomentet och övningar på UU samt vissa föreläsningar. Vissa föreläsningar upplevdes som repetition från andra kurser och var på alldeles för låg nivå. I genomsnitt la studenterna 31,7 timmar i veckan på kursen.

Det är sista året då kursen LV0114 hölls. Nästa år kommer det istället att finnas två separata kurser, en på grundnivå och en på avancerad nivå, båda med samma kursledare. Ändringarna kommer att gälla båda kurserna för att förbättra dem, undvika överlappningar och skapa en tydlig progression.

Kursledaren tycker att det har varit roligt att leda denna kurs och önskar studenterna stort lycka till i framtiden!

Studentrepresentantens kommentarer

Sju av totalt tolv studenter (dvs. 58%) svarade på kursutvärderingen. Baserat på dessa svar blev helhetsbetyget för kursen 3,3 av 5. Majoriteten av studenterna uppger att de lagt ca 26-35 timmar i veckan på kursen. Ungefär hälften av studenterna blev godkända vid det första, ordinarie tentamenstillfället. Nedan kommer en punktvis sammanfattning av studenternas kommentarer om LV0114 och några förslag till vidareutveckling.

Kursinformation och Canvas

- Studenterna ansåg att kursinformationen var lättillgänglig och att Canvas-sidan överlag hade en god struktur.

Föreläsningarna

- Föreläsningarna omfattade flera olika aspekter av human nutrition, och det var flera intressanta och roliga ämnen som behandlades. Överlag tyckte studenterna att föreläsningarna höll hög kvalitet, även om det upplevdes variera något mellan föreläsare.
- Vid flera tillfällen tyckte studenterna att föreläsningen gick lite fort. Det handlade främst om att det presenterades mycket information på kort tid, vilket gjorde det svårt att hänga med, reflektera över materialet och hinna anteckna. Ett exempel var föreläsningen om alkohol, som gärna hade fått vara tre timmar istället för två med samma innehåll.
- Kursens officiella språk var svenska, även om merparten av föreläsningarna var på engelska. Ibland valde föreläsaren att föreläsa på svenska, även om presentationen var på engelska. Detta kunde ibland bidra till viss förvirring för studenterna.
- Vissa föreläsare valde att mer eller mindre enbart använda sig av figurer och bilder i sina presentationer, utan någon skriftlig förklaring eller beskrivning bredvid. När man som student går igenom kursmaterialet i efterhand kan det i dessa fall vara svårt att förstå vad bilderna betydde och vad föreläsaren ville framföra.
- En del av föreläsningarna tog upp material som behandlats på tidigare kurser, exempelvis mineraler och vitaminer, och kunde därför kännas något repetitiva.

Uppgiften "4 meals"

- Till skillnad från tidigare kurstillfällen kände denna studentgrupp att uppgiften "4 meals" inte var så givande som inlärningsstöd, av olika skäl.
- Det avslutande seminariet till "4 meals" genomfördes i helklass, då vi gemensamt gick igenom varje måltid och

muntligt fick presentera/diskutera vad vi lärt oss. Alla är inte helt bekväma med att prata öppet inför helklass, och därför är ett förslag att istället få diskutera uppgiften i mindre grupper.

- Ett förslag som uppkom i kursutvärderingen var att göra om "4 meals" till en case-uppgift, där studenterna får granska och utvärdera en endagskostregistrering (bestående av fyra måltider) med hjälp av DietistNet och den kunskap som erhållits under kursens gång. Resultatet av denna granskning kan sedan sammanställas i t.ex. en skriftlig rapport som lämnas in.

Minikonferensen

- Minikonferensen upplevdes som en kul uppgift, särskilt eftersom det blev en sådan bredd på ämnen – alla valde olika! Det var roligt att få djupdyka i ett valfritt ämne relaterat till nutrition.
- Några studenter menar att det hade varit hjälpsamt om minikonferens-presentationerna hade legat innan jul, för att lämna plats för självstudier efter jul inför tentamen. Ett annat förslag är att presentationerna hade legat tidigare i kursen, dvs. att arbetet med minikonferensen hade koncentrerats till kursens initiala veckor.
- I samband med presentationerna hade studenterna velat ha mer återkoppling från läraren gällande presentationsteknik och tips på hur studenterna kan göra vid framtida presentationer.

Laborationer och seminarier

- Två av kursens laborationer i klinisk nutrition fick ställas in med relativt kort varsel. Ingen kompensationsuppgift eller liknande delades ut, vilket innebar att studenterna helt enkelt gick miste om dessa två praktiska kursmoment. Detta tyckte flera av oss var mycket synd, eftersom laborationerna utan tvekan hade bidragit till inläringen av kursmaterialet.
- De laborationer som däremot blev av (t.ex. analys av vår egna kostregistrering med hjälp av DietistNet) tyckte studenterna var lärorika och roliga!
- Under laborationerna på Uppsala universitet låg fokus på livsstilsinterventioner (kost och fysisk aktivitet) i syfte att gå ned i vikt. Något som saknades var en inblick i arbetet med exempelvis ätstörningspatienter, där syftet med kostinterventionen istället kan vara att gå upp i vikt eller att allmänt skapa ett mer hälsosamt förhållande till mat och måltider. Kanske kan man vidga perspektivet från att enbart fokusera på viktnedgång?
- Seminariet som skulle handla om Klok-studien fick göras om till en inlämningsuppgift. Studenterna fick dock ingen feedback på sin inlämning, och inget facit eller liknande delades ut. Det blev därmed svårt från studenthåll att veta huruvida man tänkt "rätt", och i förlängningen även svårt att dra lärdom av uppgiften.
- Att kursmoment såsom labbar och seminarier ibland behöver ställas in eller göras om av olika skäl är helt förståeligt. Något som dock kan förbättras till kommande år är det finns en plan B i det fall som en handledare för ett visst kursmoment inte kan genomföra undervisningen. Exempelvis hade det kunnat finnas ett facit/svarsförslag eller liknande till Klok-seminariefrågorna som kan delats ut till studenterna om seminariet blir inställt.

Examinationen

- Inför tentamen fick studenterna ta del av en gammal tentamen från några år tillbaka, och därutöver instuderingsfrågor rörande mag-tarmsystemets fysiologi samt vattnets betydelse för hälsan. Några av studenterna hade gärna tagit del av någon eller några fler gamla tentamina som stöd under tentaplugget, alternativt instuderingsfrågor från fler av kursens föreläsningar.
- Den avslutande frågan på tentamen var av en mer öppen karaktär, där studenterna kunde använda sina kunskaper från hela kursen (och sin fantasi) för att beskriva konsekvenserna av en hypotetisk persons kost- och matvanor. Detta format verkade uppskattas av studenterna! Frågan hade dock kunnat ha en starkare koppling till kursens laborativa moment genom att ge studenten verklig/hypotetisk kostdata för att svara på tentamensfrågan (t.ex. information om kroppssammansättning, ett utdrag från DietistNet med en endagskostregistrering, FIL/PAL-värde, eller liknande).

Övrigt

- Biocentrum som lokal är känd för att vara kall, såväl av studenter som lärare. Även i denna kursutvärdering återkommer kylan som något som påverkar studenternas studiemiljö negativt. Å studenternas vägnar ber jag att detta tas vidare till rätt instans.

Slutord

Detta år var sista kurstillfället för "Human nutrition of fysiologi" i nuvarande format, eftersom kursen kommer att delas upp två: en kurs på grundnivå och en på avancerad nivå. Då innevarande läsår är en övergångsperiod samläste därför studenterna på LV0114 (avancerad nivå) med studenter på LV0129 (grundnivå) under första halvan av perioden.

Från studenternas sida vill jag tacka Galia och övriga lärare för deras arbete under LV0114, och jag hoppas att vår feedback kan vara till hjälp i vidareutvecklingen av de två nya kurserna på ämnet human nutrition och fysiologi.

Kontakta support: support@slu.se - 018-67 6600