



## Skoglig marklära och klimatologi MV0223, 10300.2324

7.5 Hp

Studietakt = 50%

Nivå och djup = Grund

Kursledare = Matthias Peichl, Ulrik Ilstedt

### Värderingsresultat

---

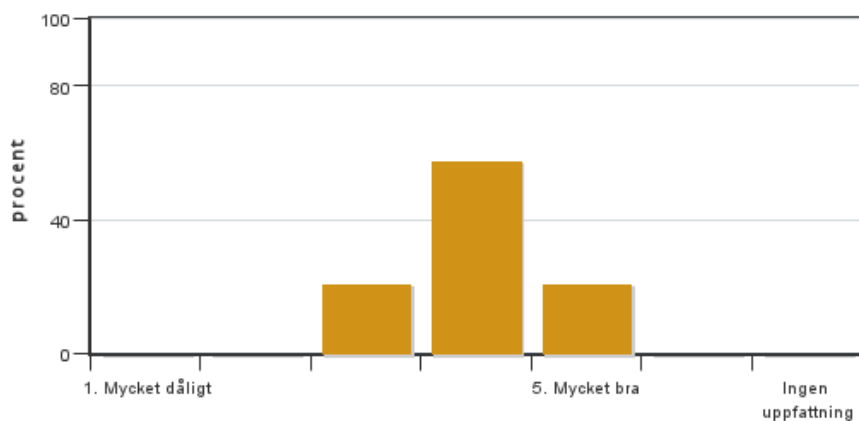
Värderingsperiod: 2023-10-23 - 2023-11-13

Antal svar 19  
Studentantal 26  
Svarsfrekvens 73 %

### Obligatoriska standardfrågor

---

#### 1. Mitt helhetsintryck av kursen är:

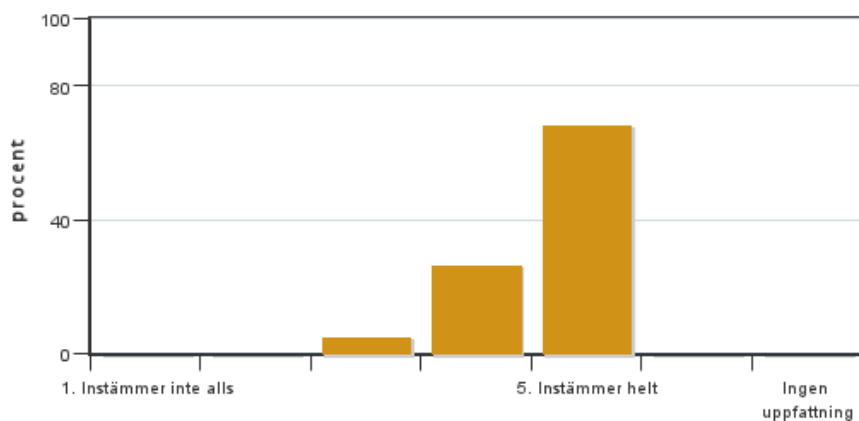


Antal svar: 19  
Medel: 4,0  
Median: 4

1: 0  
2: 0  
3: 4  
4: 11  
5: 4

Har ingen uppfattning: 0

#### 2. Jag anser att kursens innehåll hade en tydlig koppling till kursens lärandemål.

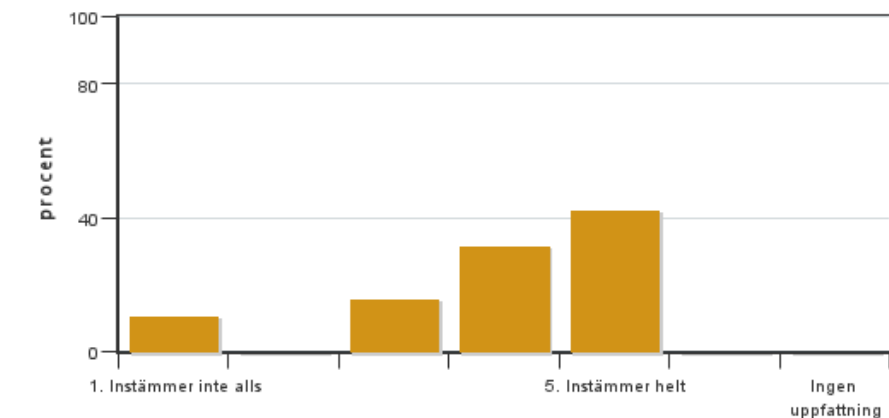


Antal svar: 19  
Medel: 4,6  
Median: 5

1: 0  
2: 0  
3: 1  
4: 5  
5: 13

Har ingen uppfattning: 0

**3. Mina förkunskaper var tillräckliga för att tillgodogöra mig kursen.**

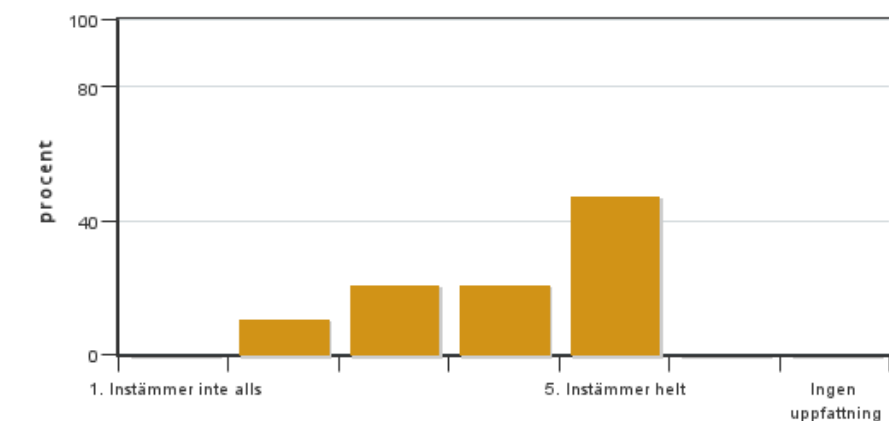


Antal svar: 19  
Medel: 3,9  
Median: 4

1: 2  
2: 0  
3: 3  
4: 6  
5: 8

Har ingen uppfattning: 0

**4. Jag anser att kursinformationen var lättillgänglig.**

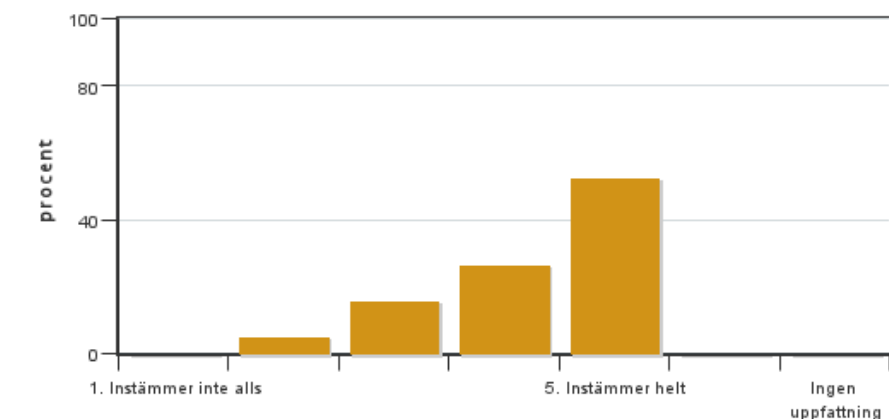


Antal svar: 19  
Medel: 4,1  
Median: 4

1: 0  
2: 2  
3: 4  
4: 4  
5: 9

Har ingen uppfattning: 0

**5. Kursens lärandemoment (föreläsningar, litteratur, övningar med mera) har stöttat mitt lärande.**

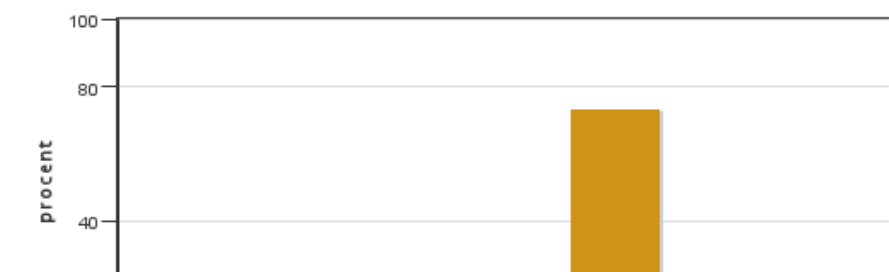


Antal svar: 19  
Medel: 4,3  
Median: 5

1: 0  
2: 1  
3: 3  
4: 5  
5: 10

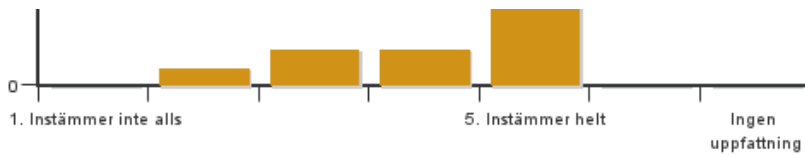
Har ingen uppfattning: 0

**6. Jag anser att den sociala lärmiljön har varit inkluderande där olika tankar respekterades.**



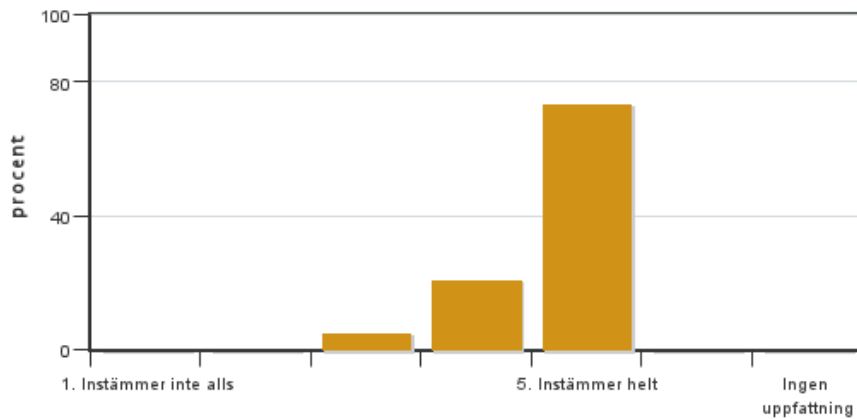
Antal svar: 19  
Medel: 4,5  
Median: 5

1: 0  
2: 1  
3: 2  
4: 2  
5: 14



Har ingen uppfattning: 0

**7. Jag anser att den fysiska lärmiljön (exempelvis lokaler och utrustning) var tillfredställande.**



Antal svar: 19

Medel: 4,7

Median: 5

1: 0

2: 0

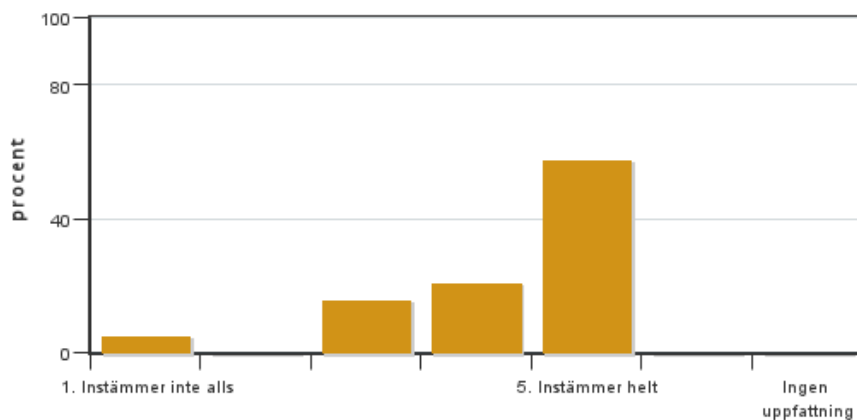
3: 1

4: 4

5: 14

Har ingen uppfattning: 0

**8. Examinationen/-erna gav mig möjlighet att visa vad jag lärt mig under kursen, se lärandemål.**



Antal svar: 19

Medel: 4,3

Median: 5

1: 1

2: 0

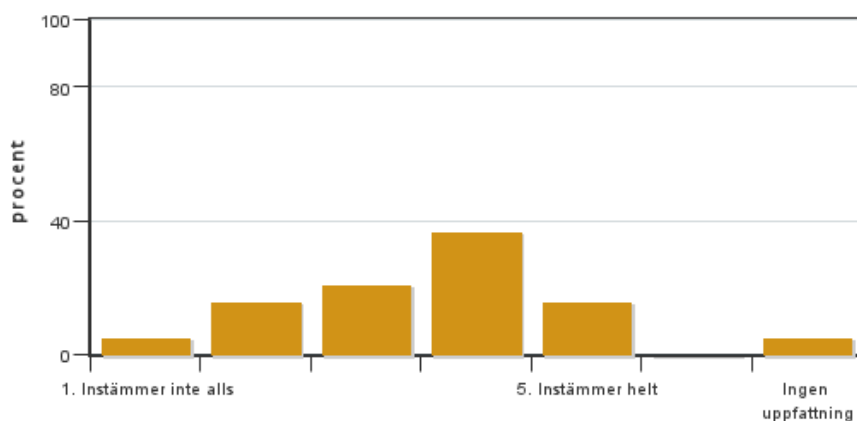
3: 3

4: 4

5: 11

Har ingen uppfattning: 0

**9. Jag anser att kursen har berört hållbar utveckling (miljömässig, social och/eller ekonomisk hållbarhet).**



Antal svar: 19

Medel: 3,4

Median: 4

1: 1

2: 3

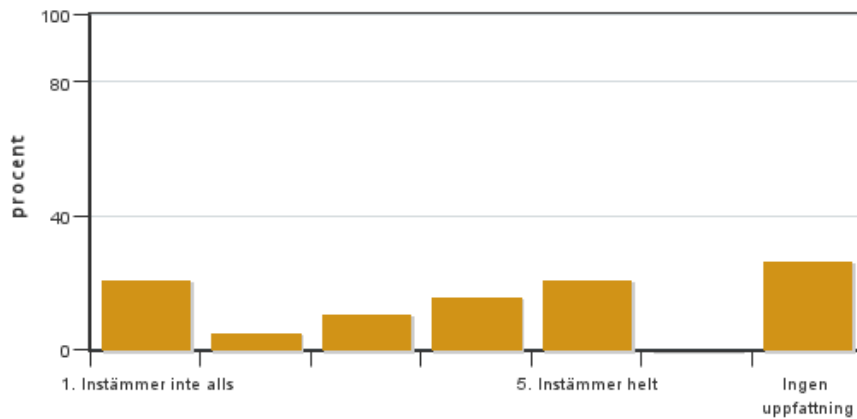
3: 4

4: 7

5: 3

Har ingen uppfattning: 1

**10. Jag anser att kursen har berört ett genus- och jämställdhetsperspektiv i innehåll och praktik (t. ex. perspektiv på ämnet, kurslitteratur, fördelning av taltid och förekomst av härskartekniker).**

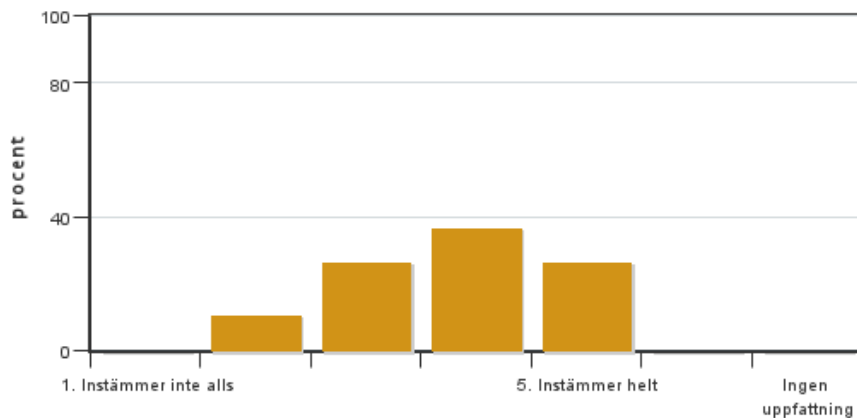


Antal svar: 19  
 Medel: 3,1  
 Median: 3

1: 4  
 2: 1  
 3: 2  
 4: 3  
 5: 4

Har ingen uppfattning: 5

### 11. Jag anser att kursen har berört internationella perspektiv.

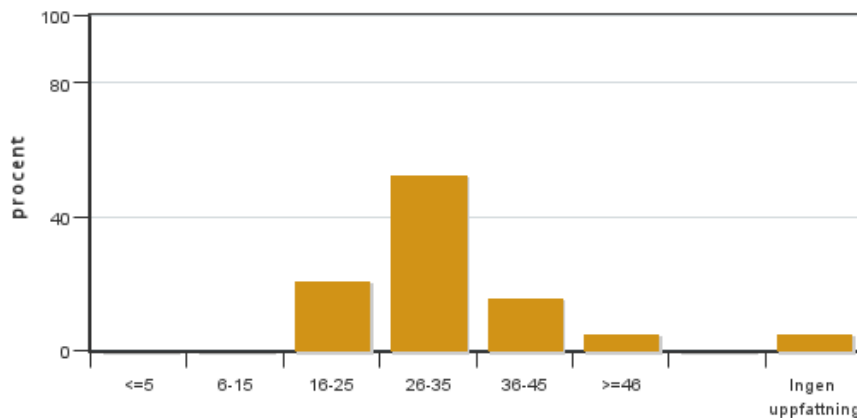


Antal svar: 19  
 Medel: 3,8  
 Median: 4

1: 0  
 2: 2  
 3: 5  
 4: 7  
 5: 5

Har ingen uppfattning: 0

### 12. Jag har i genomsnitt lagt ... timmar per vecka på kursen (inklusive schemalagd tid).



Antal svar: 19  
 Medel: 30,3  
 Median: 26-35

≤5: 0  
 6-15: 0  
 16-25: 4  
 26-35: 10  
 36-45: 3  
 ≥46: 1

Har ingen uppfattning: 1

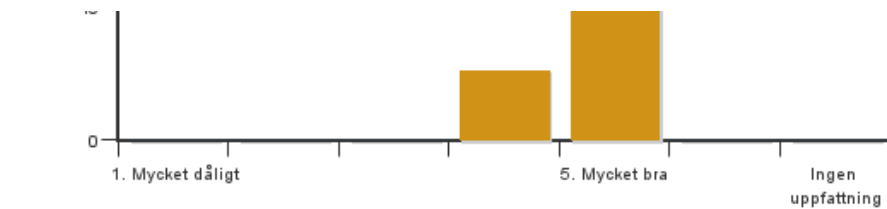
## Egna frågor

### 13. Vad anser du om de praktiska momenten i fält och marklabb?



Antal svar: 19  
 Medel: 4,8  
 Median: 5

1: 0  
 2: 0  
 3: 0



4: 4

5: 15

Har ingen uppfattning: 0

## Kursledarens kommentarer

Svarsfrekvensen var 67% och bör därför representera dessa relativt väl. Helhetsintrycket av kursen var 4,0, medans kursens koppling till lärandemålen fick 4,6. Glädjande är att även i år så rankas både den sociala och fysiska lärmiljön högt och fick ett medel på 4,5 respektive 4,7. I stort följer resultaten från kursvärderingen förra årets utvärdering. Medianvärdena på kursvärderingsfrågorna ligger genomgående på 4 eller 5, men 2-3 studenter avviker genomgående med lägre omdömen kring 2 vilket drar ned medelbetygen. Ämnet och examinationerna uppfattas som svåra av vissa studenter medan de flesta tycker nivån var lagom och gav möjlighet att visa vad man lärt sig (undantaget var "stententan" som flera upplevde vara för enkel.) .

Kursinformationens tillgänglighet fick över lag goda omdömen (medel 4,1). Trots att det är utmanande med två kurser samtidigt på halvfart så verkar det ha fungerat bra med den gemensamma informationen och schemat.

Blandningen i lärandemoment med exkursioner, övningar och studier i grupp var också uppskattad (medel 4,3). Exkursionerna och de praktiska momenten var särskilt uppskattade (medel 4,8) .

### Respons på studentkommentarer

I stort verkar kursen ha fungerat väl och utvärderingen ger inga uppenbara skäl till radikala förändringar, men följande är värt att kommentera och ta med i kursens utvecklingsarbete.

SIG momenten upplevs värdefulla av många studenter och även av oss lärare. Dock ser vi ett behov av, att trycka ännu mer på värdet av att förbereda sig bättre inför gruppträffarna och även att vi lärare ska följa upp inlämningarna i högre grad, vilket även några kommentarer ger uttryck för. Vissa studenter verkar också missa möjligheten som gruppträffarna är att få hjälp av lärare och avslutar träffarna onödigt tidigt.

Som vanligt finns några kommentarer om att tentan var svår (att förstå), men över lag var de flesta nöjda och det är fler som kommenterar att man hade bra möjlighet att visa vad man lärt sig. Vi tycker tentan speglar väl hur långt studenterna kommit i att förstå termer och koncept som tas upp och därmed hur de klarat att uppnå lärandemålen. Snarare än att ändra tentans utformning handlar det om att fortsätta att uppmuntra till god studieteknik, t.ex. att få fler att bli aktiva i studiegrupperna och läsandet från början och att utnyttja att lärarna är tillgängliga under gruppstudietiden.

Av de olika delarna så var det främst markbiologi och torvjordars egenskaper som fick en del kritiska kommentarer. Det berodde främst på att läraren blev sjuk och flera lektioner behövde ändras och slås samman under kursens gång. Det är självklart en utmaning och påverkar hur momentet upplevs, men det är svårt att planera för i förväg, och vi vet vad det beror på. Även för markfysik och hydrologi upplevde några att ett par centrala moment inte gått igenom så noga som de hade behövt. Vi beklagar det, och ska försöka ta upp det viktigaste ordentligt nästa gång. Vi menar dock att det varit tydligt att dessa moment ingår i kursen om man läser studiegruppsinstruktionerna och förklaringar finns i kurslitteraturen. Lärare fanns tillgänglig att fråga både i studiegrupperna och på frågestunden innan tentan.

Vi har svårt att tolka utfallet på frågan om hur mycket tid som lagts på kursen. Troligen har många här räknat den sammanlagda tiden för båda de parallella kurserna. Vi får försöka ge någon separat information nästa år om hur man ska tolka den frågan.

## Studentrepresentantens kommentarer

Helhetsintrycket för kursen får anses vara positivt eftersom både medel och median landade på 4 av 5. Generellt får kursen bra feedback och ingen av frågorna i kursvärderingen har ett medeltal lägre än 3,4.

Övningarna och exkursionerna uppskattades av flera studenter! Däremot efterlyser flera studenter bättre feedback på SIG uppgifterna - ett förslag är ett enklare facit eller en snabb genomgång av SIG:en under lektionstid.

Flera studenter skriver att de examinerande momenten var bra och på lagom nivå. Dock tycker flera att den praktiska tentan på bergarter och mineraler var för lätt! Två studenter anser att den slutgiltiga tentamen hade för

nischade frågor. En kommentar lyder: "Inläringen var väldigt övergripande, men provet hade större fokus på detaljfrågor".

Ingen av studenterna upplever att härskartekniker förekommit eller annan diskriminering. Däremot är det flera som upplever att det inte gjorts något ansträngning för att beröra genus- och jämställdhetsperspektiv. En student har dock uppmärksammat att Fredrik Lidman berört genusperspektivet genom att berätta om en kvinnlig forskare som på senare tid fått den upprättelse hon förtjänade för sina upptäckter om den mittatlantiska oceanryggen.

Flera studenter tycker att det kursen berört internationella perspektiv. Sedan skriver en student att ytterligare fokus på det internationella hade blivit för omfattande för denna kurs.

I medel har studenterna lagt 30,3 timmar på kursen per vecka inklusive schemalagd tid. Jag noterar att det är mer än vad halvtidsstudier ska kräva. Antingen har studenterna upplevt kursen som tung eller missat att kursen går på halvfart eftersom den går parallellt med skog- nyttjanden och värden.

På frågan om de praktiska momenten i fält och marklabb är studenterna rungande överens om att det är ett viktigt och en väldigt lärorik del av kursen! Här delades bara fyror och femmor ut som betyg.

#### **Fråga 14. Vad anser du om momenten i markfysik och skogshydrologi?**

Här är det flera studenter som önskar att vi hade gått igenom vattenkaraktäristikan och darcys lag mer noggrant på föreläsningen eftersom det prövades på tentan. Medel 4,0

#### **15. Vad anser du om momenten i geologi, jordmåner och markkemi?**

Medel 4,6 - inga kommentarer.

#### **16. Vad anser du om momenten i markbiologi och torvjordars egenskaper?**

Här har flera studenter kommenterat att momentet brustit i kvalitet. Dels så tycker flera elever att föreläsningarna var röriga och svåra att förstå eftersom det blandats mellan svenska och engelska begrepp. Flera studenter tycker dessvärre också att engagemanget varit ganska lågt från lärare - bland annat så skedde en schemaändring där informationen var bristfällig och datum för SIG-tillfälle uteblev. Totalt sätt har det gjort att studenterna upplever att det inte fått med sig särskilt mycket från föreläsningarna. Kursen får medelpoäng 2,9.

#### **17. Vad anser du om momenten i meteorologi och klimatologi?**

Studenterna tycker att momentet varit lärorik och bra strukturerat. Läraren får beröm för att vara pedagogisk och ha tydliga föreläsningar. Dock återkommer kritik för att det låg en föreläsning schemalagd under skogsdagarna som enligt SLU skulle vara en lektionsfri dag. En kommentar lyder följande: "Mycket bra, tydlig, pedagogisk och informativa föreläsningar". Medel 4,6