



Urbanekologi och växtkännedom BI1361, 10304.2324

7.5 Hp
Studietakt = 50%
Nivå och djup = Grund

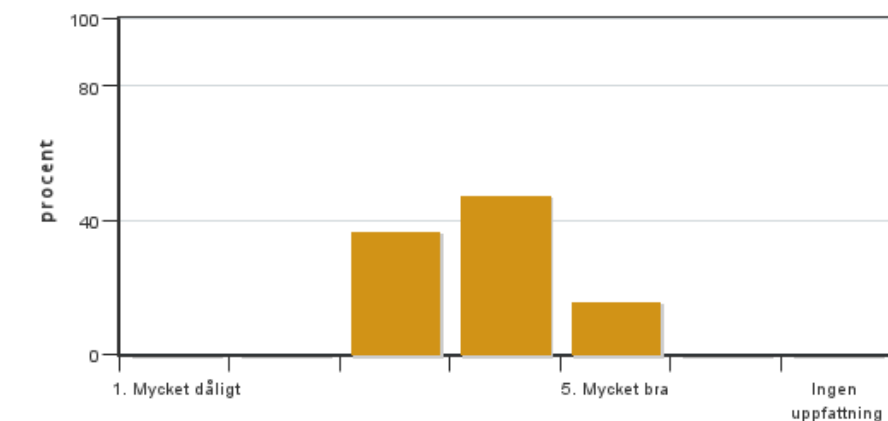
Värderingsresultat

Värderingsperiod: 2023-10-23 - 2023-11-13

Antal svar 19
Studentantal 22
Svarsfrekvens 86 %

Obligatoriska standardfrågor

1. Mitt helhetsintryck av kursen är:

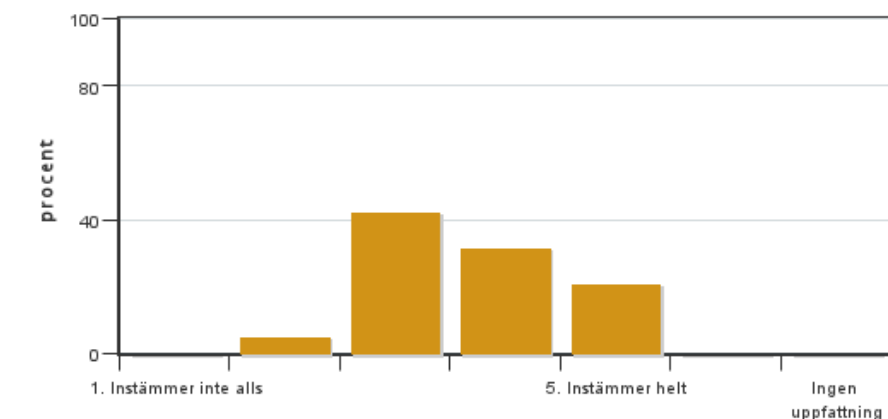


Antal svar: 19
Medel: 3,8
Median: 4

1: 0
2: 0
3: 7
4: 9
5: 3

Har ingen uppfattning: 0

2. Jag anser att kursens innehåll hade en tydlig koppling till kursens lärandemål.

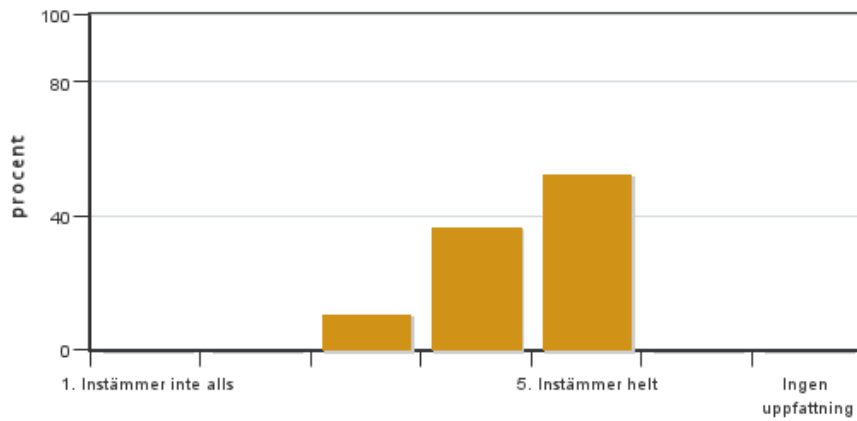


Antal svar: 19
Medel: 3,7
Median: 4

1: 0
2: 1
3: 8
4: 6
5: 4

Har ingen uppfattning: 0

3. Mina förkunskaper var tillräckliga för att tillgodogöra mig kursen.

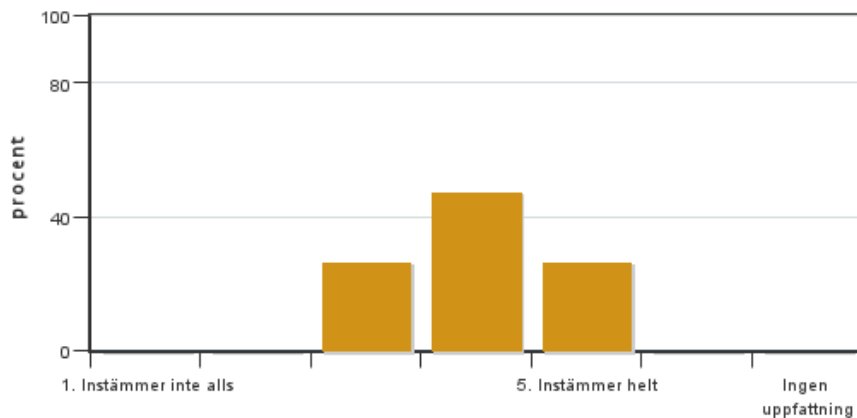


Antal svar: 19
 Medel: 4,4
 Median: 5

1: 0
 2: 0
 3: 2
 4: 7
 5: 10

Har ingen uppfattning: 0

4. Jag anser att kursinformationen var lättillgänglig.

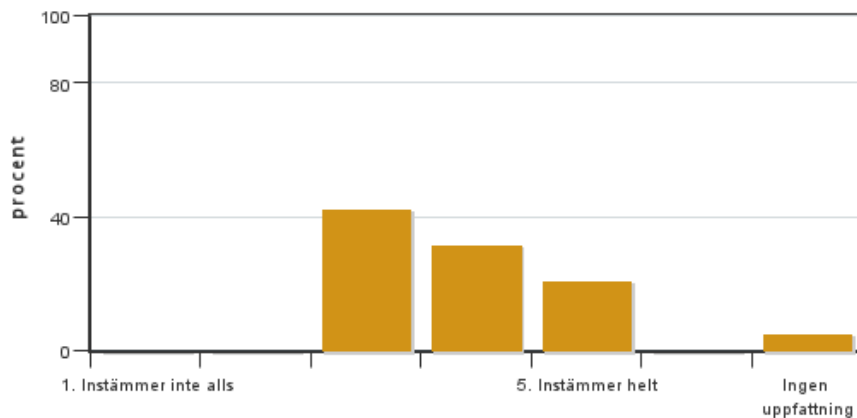


Antal svar: 19
 Medel: 4,0
 Median: 4

1: 0
 2: 0
 3: 5
 4: 9
 5: 5

Har ingen uppfattning: 0

5. Kursens lärandemoment (föreläsningar, litteratur, övningar med mera) har stöttat mitt lärande.

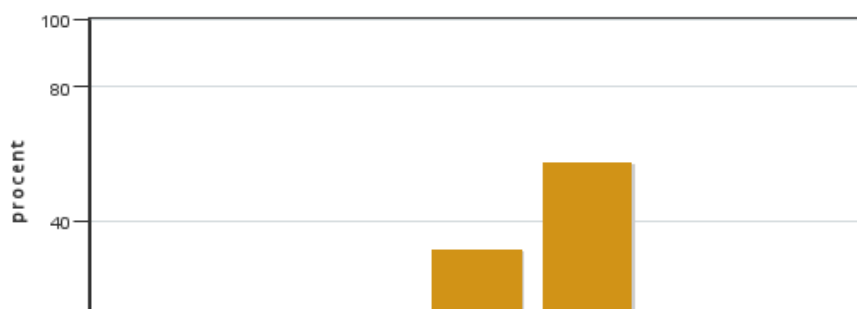


Antal svar: 19
 Medel: 3,8
 Median: 4

1: 0
 2: 0
 3: 8
 4: 6
 5: 4

Har ingen uppfattning: 1

6. Jag anser att den sociala lärmiljön har varit inkluderande där olika tankar respekterades.



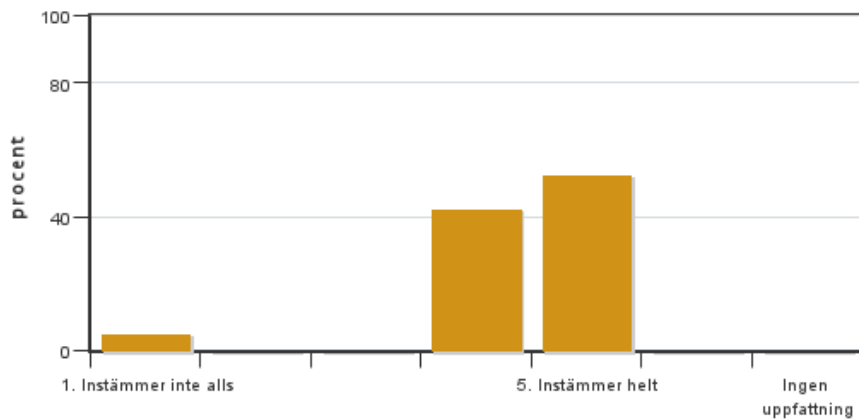
Antal svar: 19
 Medel: 4,5
 Median: 5

1: 0
 2: 0
 3: 2
 4: 6
 5: 11

Har ingen uppfattning: 0



7. Jag anser att den fysiska lärmiljön (exempelvis lokaler och utrustning) var tillfredställande.

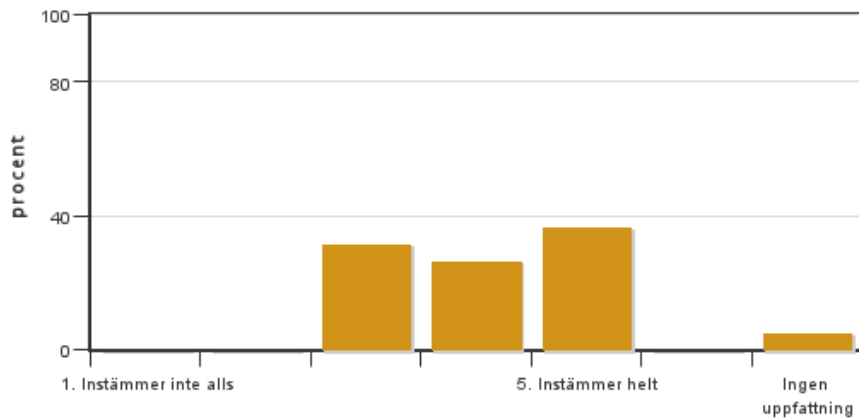


Antal svar: 19
Medel: 4,4
Median: 5

1: 1
2: 0
3: 0
4: 8
5: 10

Har ingen uppfattning: 0

8. Examinationen/-erna gav mig möjlighet att visa vad jag lärt mig under kursen, se lärandemål.

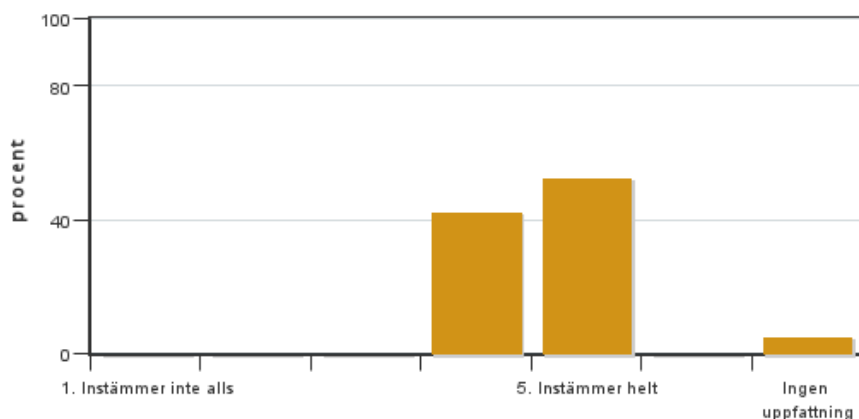


Antal svar: 19
Medel: 4,1
Median: 4

1: 0
2: 0
3: 6
4: 5
5: 7

Har ingen uppfattning: 1

9. Jag anser att kursen har berört hållbar utveckling (miljömässig, social och/eller ekonomisk hållbarhet).

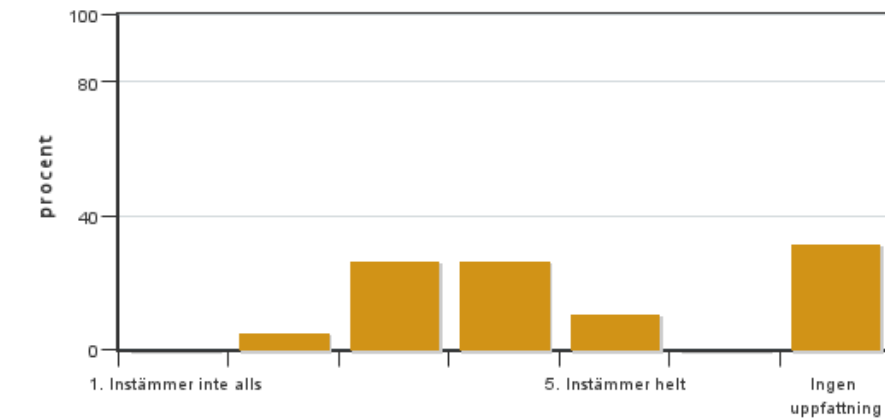


Antal svar: 19
Medel: 4,6
Median: 5

1: 0
2: 0
3: 0
4: 8
5: 10

Har ingen uppfattning: 1

10. Jag anser att kursen har berört ett genus- och jämställdhetsperspektiv i innehåll och praktik (t. ex. perspektiv på ämnet, kurslitteratur, fördelning av taltid och förekomst av härskartekniker).

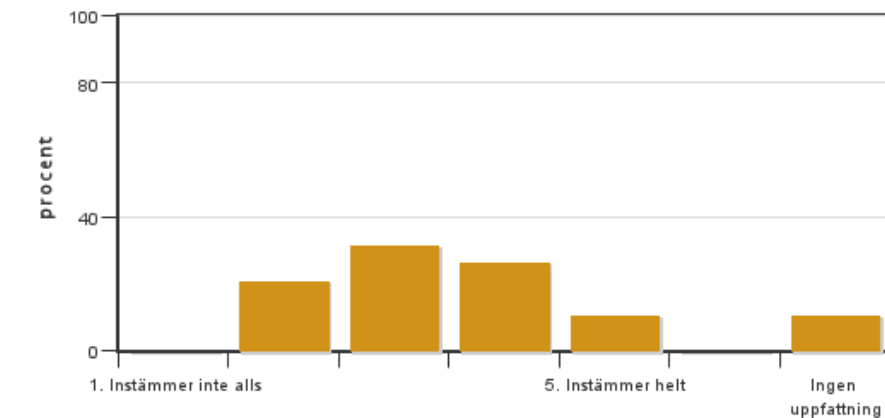


Antal svar: 19
 Medel: 3,6
 Median: 4

1: 0
 2: 1
 3: 5
 4: 5
 5: 2

Har ingen uppfattning: 6

11. Jag anser att kursen har berört internationella perspektiv.

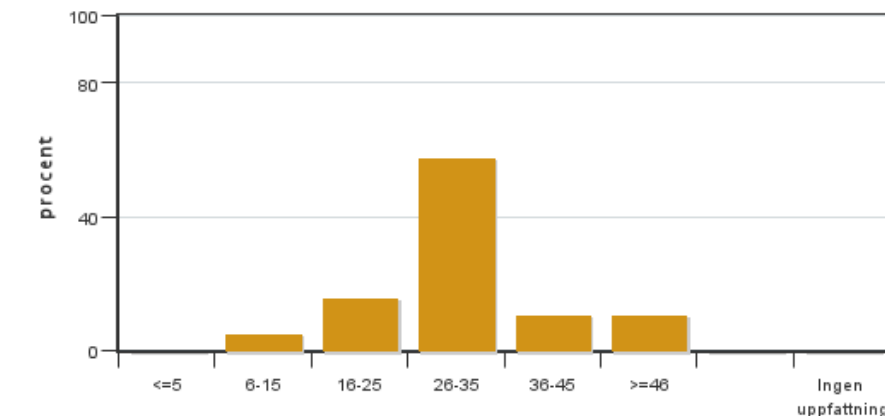


Antal svar: 19
 Medel: 3,3
 Median: 3

1: 0
 2: 4
 3: 6
 4: 5
 5: 2

Har ingen uppfattning: 2

12. Jag har i genomsnitt lagt ... timmar per vecka på kursen (inklusive schemalagd tid).



Antal svar: 19
 Medel: 30,1
 Median: 26-35

≤5: 0
 6-15: 1
 16-25: 3
 26-35: 11
 36-45: 2
 ≥46: 2

Har ingen uppfattning: 0

Kursledarens kommentarer

Många studenter kommenterade att kursen var intressant och att ämnet var viktigt. En återkommande synpunkt, och den kanske viktigaste, var att de olika momenten är alltför tidskrävande för en halvtidskurs av denna omfattning, och att de olika momenten kolliderar med varandra och med den projektledningskurs som går parallellt. De konkreta synpunkter som gavs berörde många olika moment, så en tolkning kan vara att synpunkterna gäller kursen generellt och inte bara något specifikt moment. Den nya kurslitteraturen för urbanekologidelen, som innefattar både teori och tillämpade frågor för svenska förhållanden, verkar vara uppskattad, och litteraturseminariet som baserades på den uppskattades av flera. Övningsuppgifterna, exkursionerna och föreläsningarna verkade generellt vara uppskattade, även om det fanns en del synpunkter på otydlig information. Flera studenter efterfrågade mer fokus på konkreta åtgärder, med fler exempel på hur man konkret går tillväga för att gynna mångfald, exempelvis som exkursioner, och möjligen var det en utmaning att hinna få in det ordetligt i det avslutande projektarbetet. Sammanfattningsvis verkar förändringarna från förra årets kurs något ha minskat problemet med överlapp med andra kurser, genom mer

tillgänglig litteratur, en bättre balans mellan teori och praktik, och övningar som i det stora hela var uppskattade utifrån förutsättningarna.

Studentrepresentantens kommentarer

Helhetsintryck av kursen:

Kursen har fått ett högt medelbetyg med avseende på helhetsintryck. Många har kommenterat att eftersom denna kurs läses parallellt med en annan kurs så har det ofta varit svårt att ta till sig allt kursmaterial på det sätt man önskat. Vissa har upplevt att kursen tagit tid från parallellkursen, men samtidigt lyft kursledarens lyhörddhet när detta har tagits upp med honom, och han var då villig att minska/korrigera omfånget på vissa lärande moment som en sorts kompensation.

Kursen har upplevts som intressant av många där en hel del varit nytt, men även en del repetition. Ibland har kursen känts som något spretig och att det saknats struktur på upplägget. På grund av tidsbrist så upplevdes det som att man tyvärr inte hann få någon djupare förståelse för kursinnehållet. Det har också varit många grupparbeten under kursen och detta har tyvärr inte uppskattats av alla.

Förbättringsområden:

- Ett önskemål som nämnts är att parallellkurserna ska gå var och en för sig så att de ej "stjäl" tid från varandra.
- Alternativt att kursinnehållet minskar i omfång.
- Bättre struktur på canvas så att det finns en logik i var material kan hittas.
- Det önskas mer tid till uppgiften av växtkompositionen.
- Förbättrade växtlistor och lite mer fokus på hur olika arter/sorter som lätt kan förväxlas, faktiskt skiljer sig åt under växtvandringarna.
- Se över upplägget för uppgiften om abiotiska/biotiska skador
- Ge mer feedback till studenterna med avseende på uppgifterna (individuellt och grupp)
- Att lärarna använder mikrofon/högtalare, särskilt vid exkursionerna

Kursens lärande mål, förkunskapskrav och kursinformation:

De flesta tyckte att kursinnehållet hade en tydlig koppling till kursens lärandemål och att studenternas förkunskaper var tillräckliga för kursen. Dock nämner någon att förkunskaper inom djurlivet (fåglar, insekter, fiskar osv.) saknas. Vissa har upplevt att det ibland varit för mycket repetition, medan information till vissa delmoment varit otillräckliga och lätt till att man famlar lite för mycket i mörkret när man gör själva momentet, till exempel nämns växtsjukdomar och växtkompositionen.

Strukturen på canvas har upplevts som svårnavigerad och det tar mycket tid att hitta material, till exempel kunde kursmaterial ibland ligga under "litteratur", men ibland under "inlämningsuppgifter".

Växtlistorna måste korrigeras så att det tydligt framgår vad man som student behöver kunna och skriva på tentan. Växtlistan över samtliga lignoser som ingår till tentan måste matcha med växtvandringsprotokollen för att undvika missförstånd. Det fanns även en oklarhet kring när ett sortnamn behöver anges eller inte. Oklarheten skapar onödig förvirring och resulterar förmodligen i en massa mejl till lärarna, något som tar tid från både studenter och lärare.

Kursens lärandemoment:

Kurslitteraturen uppfattades som mycket bra. Det uppskattades att man inte behövde köpa kurslitteratur utan att allt fanns tillgängligt på canvas. Däremot kände vissa att man inte hann gå på alla föreläsningar i och med att man läste en annan kurs parallellt. Ett önskemål som nämnts var också en tydligare koppling mellan föreläsningarna och projektarbetet så att dessa föreläsningar ändå prioriteras av studenterna.

Någon har kommenterat att det har varit bra med flera olika betygsgrundande moment och att kursen inte avslutades med en tenta utan ett projektarbete. Någon ville ha färre uppgifter, men där varje uppgift är mer djupgående så man hinner djupdyka i ett ämne, medan någon annan tyckte att upplägget som är idag är bra. Det nämndes också att man gärna önskar mer feedback från lärarna på uppgifterna. Det fanns även önskemål om fler exkursioner.

Växtkännedom:

Växtkompositionen: mer tid önskades till detta moment.

Växtkännedom (lignoser): upplevdes att den tar längre tid att plugga till än det som faktiskt är schemalagt. En kommentar var att man bör lägga mer fokus på skiljetecken mellan arter/sorter som lätt kan förväxlas. Det kan vara väldigt mastigt att ha en heldag med växtvandringar, vilket resulterar i att man inte orkar ta till sig all information till slut.

Uppgiften om abiotiska/biotiska skador: hade känts mer relevant under skötselkursen då vi även hade föreläsning med Maj-Lis. Uppgiften upplevdes också som lite ineffektiv, eftersom flera grupper valde samma skador i och med att man inte hade så stora kunskaper inom ämnet. Ett förslag på förbättring skulle kunna vara att man blir tilldelad en

växtskada, eller att man istället gör en exkursion av uppgiften där man tillsammans med ansvarig lärare är utomhus och diskuterar växtskador.

Exkursioner:

Krusenberg (naturbetesmark): upplevdes som mestadels repetition från tidigare kurser och inte så givande här.

Cykelexkursionen (insekters livsmiljöer): har uppfattats som intressant, men att den saknade tydligt mål och tydliga åtgärder för de platser vi besökte.

Projektarbetet:

Upplevdes som väldigt lärorikt och intressant, samt uppskattat att man själv fick välja område.

Den sociala och fysiska lärmiljön:

Den sociala lärmiljön har fått ett högt betyg, men mellan studenterna har det ibland upplevts att olika tankar inte alltid respekterats och att även fakta har ifrågasatts. Här bör kanske lärarna verkligen betona att diskussioner ska vara baserade på vetenskap och att alla tankar ska välkomnas.

Den fysiska lärmiljön har också fått ett högt betyg, men det har framkommit att ibland så har studenterna svårt att höra vad föreläsarna säger. En förbättring skulle kunna vara om lärarna börjar använda mikrofon/högtalare, framför allt på exkursioner, men ibland även i sal.

Examinationerna:

Examinationerna har fått ett högt betyg och det är flera olika moment som ingått. De moment som nämnts och kommenterats är:

Växtkännedom:

Lignostentan upplevdes som relevant och med en variation av alla lignoser vi lärt oss. Däremot nämndes att det är viktigt att det är tydliga exemplar som ingår och att habitus tydligt framgår. Det är också viktigt att samma information når samtliga studenter vid själva tentatillfället, om till exempel någon frågar läraren något så måste svaret delas till alla som skriver tentan, eftersom det kan ha en påverkan på studentens tentasvar.

Litteraturuppgift om biologisk mångfald, inkl. seminarium:

Utformningen av själva seminariet behöver kanske ses över. Det blev en väldigt lång dag där det viktigaste diskuterades redan under första delen av dagen.

Projektarbetet (artgrupperna):

Projektarbetet uppskattades av många.

Hållbar utveckling, genus- och jämställdhetsperspektiv och internationella perspektiv:

Majoriteten tycker att kursen berört hållbar utveckling på ett bra sätt.

Kursens genus- och jämställdhetsperspektiv fick ett relativt bra betyg där det funnits en bra blandning av kompetenta kvinnliga och manliga föreläsare. Det är dock nästan 1/3 av studenterna som svarat att de inte har någon uppfattning alls om detta.

Frågan om internationella perspektiv har fått ett godkänt betyg. Någon har dock kommenterat att då detta är en grundkurs så är det kanske inte relevant på denna nivå.

Studietid/studietakt:

Många upplevde att kursen tog väldigt mycket tid och motsvarade mer än 50% studietakt, vilket upplevdes som negativ för hälsan. Vissa ansåg att kursen tagit tid från parallellkursen, vilket haft en negativ påverkan på den kursen. Ett önskemål som nämnts är att kurserna inte ska gå parallellt framöver utan separata på 100%.