



Hållbar markprojektering och skötsel, fortsättningskurs LK0409, 40116.2324

15 Hp
Studietakt = 100%
Nivå och djup = Grund
Kursledare = Emma Butler

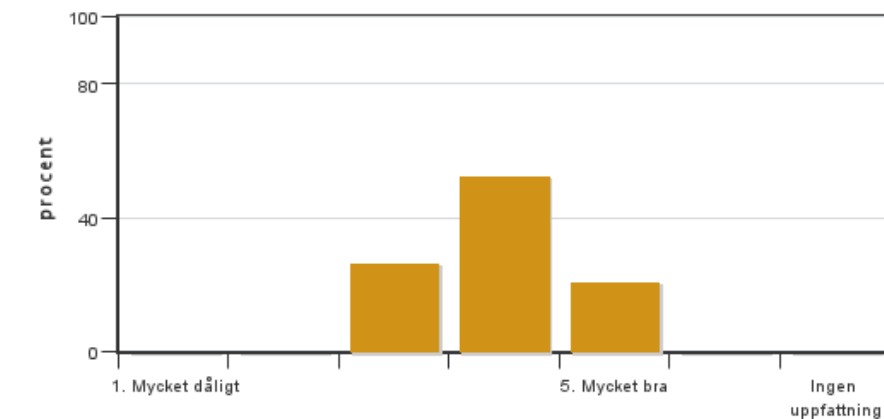
Värderingsresultat

Värderingsperiod: 2024-05-26 - 2024-06-16

Antal svar 20
Studentantal 23
Svarsfrekvens 86 %

Obligatoriska standardfrågor

1. Mitt helhetsintryck av kursen är:

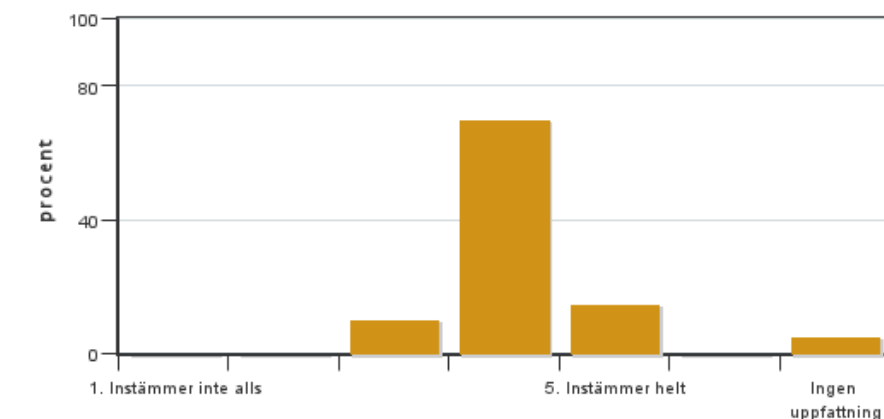


Antal svar: 19
Medel: 3,9
Median: 4

1: 0
2: 0
3: 5
4: 10
5: 4

Har ingen uppfattning: 0

2. Jag anser att kursens innehåll hade en tydlig koppling till kursens lärandemål.

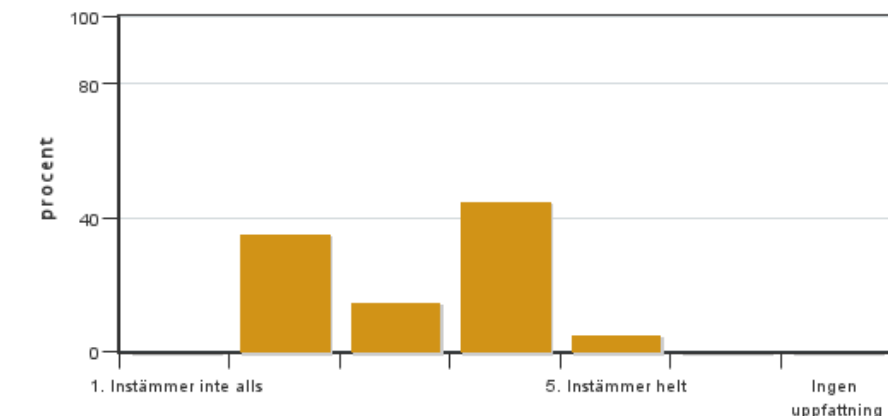


Antal svar: 20
Medel: 4,1
Median: 4

1: 0
2: 0
3: 2
4: 14
5: 3

Har ingen uppfattning: 1

3. Mina förkunskaper var tillräckliga för att tillgodogöra mig kursen.

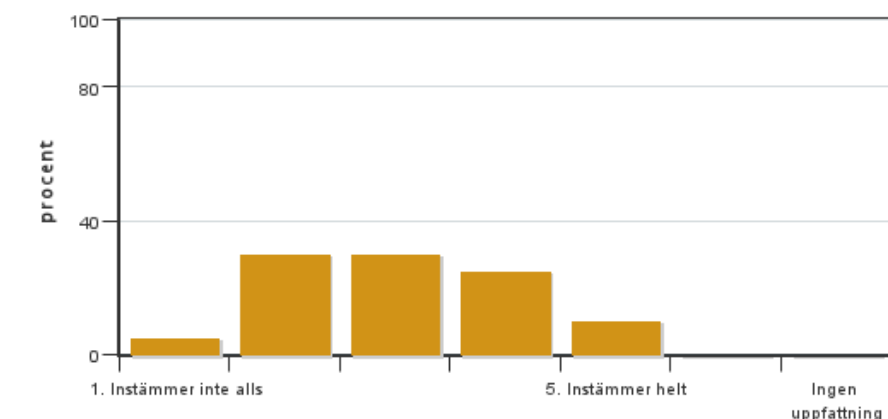


Antal svar: 20
Medel: 3,2
Median: 3

1: 0
2: 7
3: 3
4: 9
5: 1

Har ingen uppfattning: 0

4. Jag anser att kursinformationen var lättillgänglig.

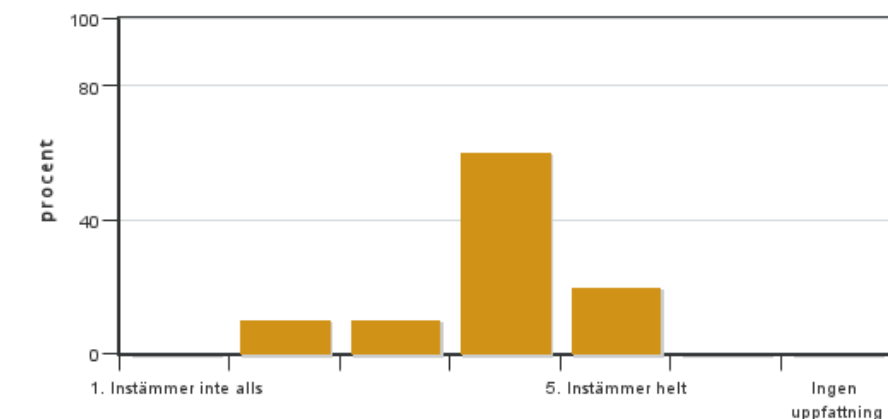


Antal svar: 20
Medel: 3,1
Median: 3

1: 1
2: 6
3: 6
4: 5
5: 2

Har ingen uppfattning: 0

5. Kursens lärandemoment (föreläsningar, litteratur, övningar med mera) har stöttat mitt lärande.

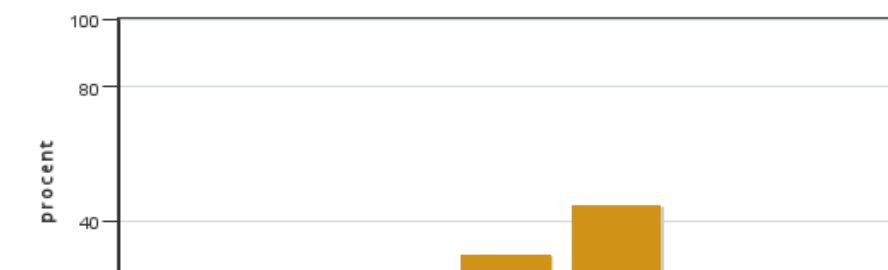


Antal svar: 20
Medel: 3,9
Median: 4

1: 0
2: 2
3: 2
4: 12
5: 4

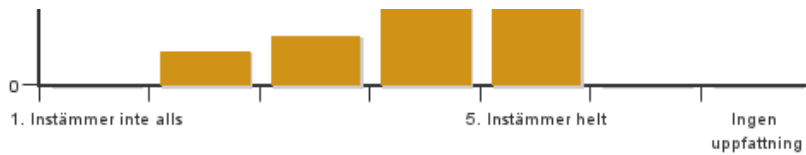
Har ingen uppfattning: 0

6. Jag anser att den sociala lärmiljön har varit inkluderande där olika tankar respekterades.



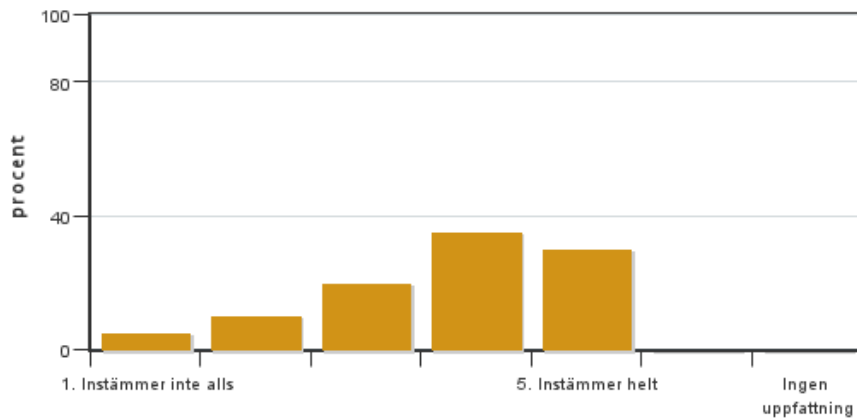
Antal svar: 20
Medel: 4,1
Median: 4

1: 0
2: 2
3: 3
4: 6
5: 9



Har ingen uppfattning: 0

7. Jag anser att den fysiska lärmiljön (exempelvis lokaler och utrustning) var tillfredställande.

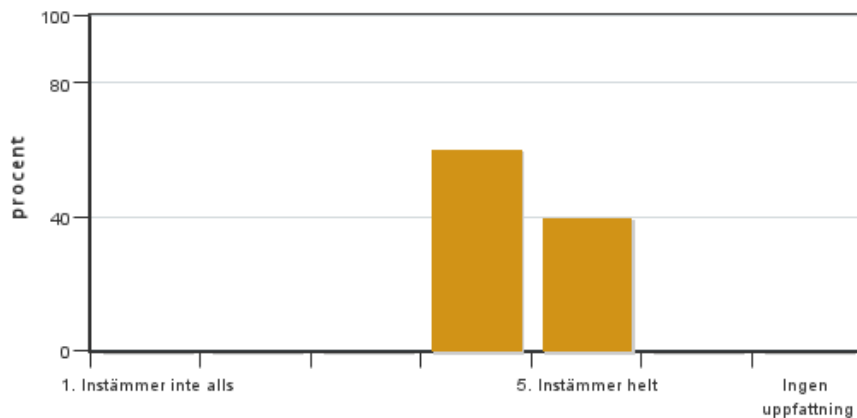


Antal svar: 20
Medel: 3,8
Median: 4

1: 1
2: 2
3: 4
4: 7
5: 6

Har ingen uppfattning: 0

8. Examinationen/-erna gav mig möjlighet att visa vad jag lärt mig under kursen, se lärandemål.

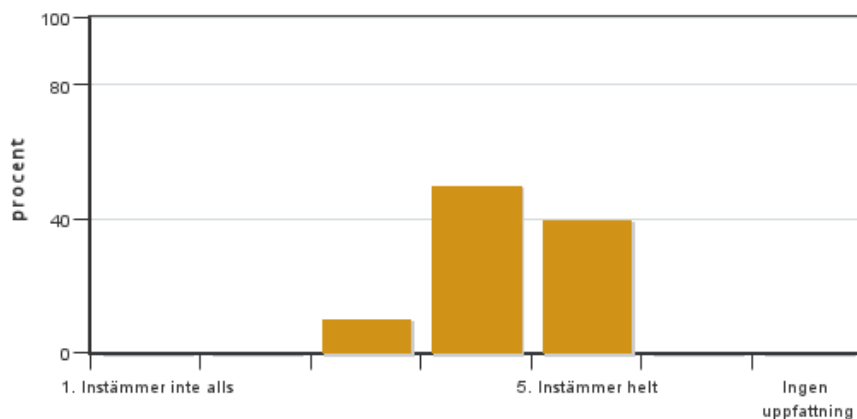


Antal svar: 20
Medel: 4,4
Median: 4

1: 0
2: 0
3: 0
4: 12
5: 8

Har ingen uppfattning: 0

9. Jag anser att kursen har berört hållbar utveckling (miljömässig, social och/eller ekonomisk hållbarhet).

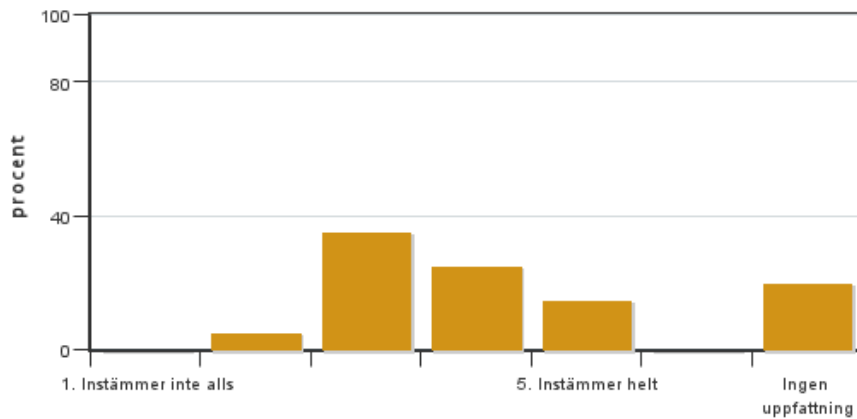


Antal svar: 20
Medel: 4,3
Median: 4

1: 0
2: 0
3: 2
4: 10
5: 8

Har ingen uppfattning: 0

10. Jag anser att kursen har berört ett genus- och jämställdhetsperspektiv i innehåll och praktik (t. ex. perspektiv på ämnet, kurslitteratur, fördelning av taltid och förekomst av härskartekniker).

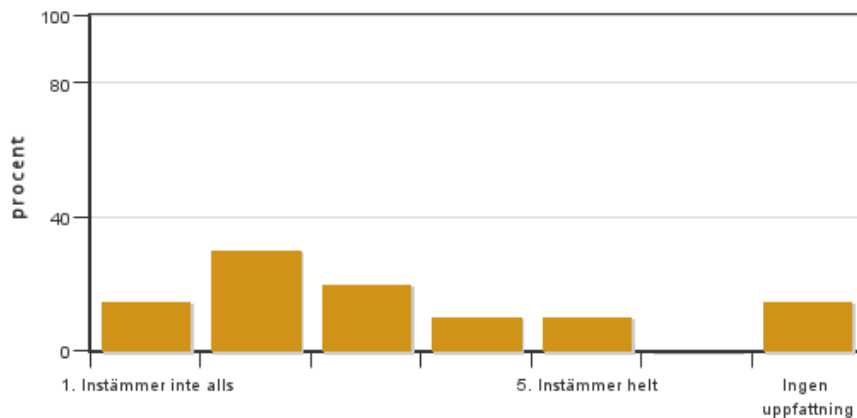


Antal svar: 20
 Medel: 3,6
 Median: 3

1: 0
 2: 1
 3: 7
 4: 5
 5: 3

Har ingen uppfattning: 4

11. Jag anser att kursen har berört internationella perspektiv.

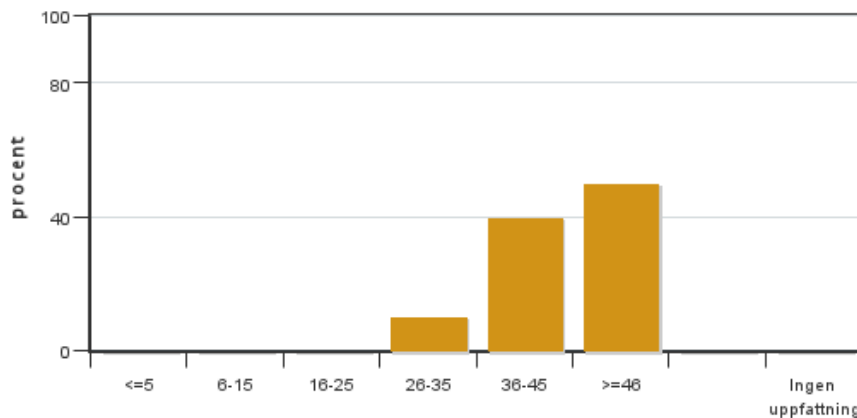


Antal svar: 20
 Medel: 2,6
 Median: 2

1: 3
 2: 6
 3: 4
 4: 2
 5: 2

Har ingen uppfattning: 3

12. Jag har i genomsnitt lagt ... timmar per vecka på kursen (inklusive schemalagd tid).



Antal svar: 20
 Medel: 42,0
 Median: 36-45

≤5: 0
 6-15: 0
 16-25: 0
 26-35: 2
 36-45: 8
 ≥46: 10

Har ingen uppfattning: 0

Kursledarens kommentarer

Läraren har inte lämnat några kommentarer

Studentrepresentantens kommentarer

Sammanställning av kursutvärdering för ” Hållbar markprojektering och skötsel, fortsättningskurs”

Helhetsintryck av kursen:

En lärorik och rolig kurs som knöt ihop alla tidigare kurser på programmet, och med bra och engagerade lärare. Dock var kursen väldigt omfattande och höll ett högt tempo. Studenterna upplevde att det fanns ett stort glapp mellan grundkursen i markprojektering och denna kurs, och att kursledaren förväntade sig att studenternas förkunskaper var mycket högre än de verkligen var. Detta har gjort att vissa moment tagit mer tid än planerat. Samtidigt har kursledaren försökt vara så lyhörd för studenternas önskemål som möjligt.

Schemat blev tillgängligt alldeles för sent, och mer struktur på kursupplägget önskades. Det måste även bli tydligare vilka uppgifter som ska lämnas in och när. Studiebesök och praktiska övningar uppskattades men ska ha tydliga syften.

Förbättringsområden:

- Planeringen/kursupplägget måste vara mer strukturerat och göras tillgängligt i god tid innan kursstart.
- En bra planering minskar också användningen av anslag, något som studenterna upplevt som ett problem i och med att det blev väldigt många under kursens gång.
- Kursledaren bör se till att det finns tid för självstudier i planeringen.
- Kursledaren bör ha koll på studenternas förkunskaper och planera undervisningen därefter.
- Alla instruktioner måste vara tydliga, t.ex. inlämningsdatum, i vilket format och var uppgifter ska lämnas in, om revidering ska göras och när denna ska lämnas in. Alla instruktioner ska göras tillgängliga i god tid.
- Uppdateringar av instruktioner bör göras direkt i instruktionen och ej endast via anslag.
- Lägg till lärandemoment för hur själva anläggningsprocessen går till, t.ex. genom studiebesök.
- Flera handledningstider bör ingå i schemat och gärna bokningsbara sådana. Även mer feedback på inlämnade uppgifter är något som önskats, gärna individuell för vissa uppgifter.

Kursens lärande mål, förkunskapskrav och kursinformation:

De flesta tyckte att kursinnehållet hade en tydlig koppling till kursens lärandemål. Det fanns också önskemål om mer kunskap inom anläggning, t.ex. hur tekniska lösningar, terrasser m.m. anläggs i verkligheten.

Kursledarens förväntningar på studenternas förkunskaper matchade inte med verkligheten. Många studenter upplevde att kunskaperna i CAD var betydligt lägre än vad kursledaren trodde. Detta gjorde att mycket tid gick åt till att återuppta CAD-kunskaperna i början av kursen, vilket gjorde att de första uppgifterna blev lidande eftersom det blev mindre tid kvar till dem.

Betyget för kursinformationen blev godkänt men här finns stor förbättringspotential. Det blev alldeles för många anslag, och det blev därmed svårt att hålla koll på alla. Det kändes inte rimlig att så många anslag skulle vara nödvändiga om grundplaneringen varit bra från början. Ändringar som hörde till uppgifterna borde lagts in under respektive uppgiftsinstruktion och inte i ett anslag. Däremot kan man lyfta att ändringar blivit gjorda i ett anslag, men att själva ändringen i sig finns under uppgiften.

Uppgiftsinstruktionerna ändrades för många gånger under kursen. Namnen på respektive uppgift klargjorde inte tydligt var varje uppgift handlade om, och det var inte alltid tydligt när respektive uppgift skulle lämnas in. T.ex. stod det inte i någon instruktion att uppgift 1D (tekniska beskrivningen) skulle revideras och lämnas in på nytt sista veckan på kursen, d.v.s. samtidigt som den reviderad versionen av uppgift 1C.

Canvas upplevdes som rörig då inte all information var upplagd enligt en tydlig struktur. Ibland låg t.ex. länkar under kurslitteraturen men ibland under respektive uppgift, vilket gjorde det svårt att hitta rätt. Viss litteratur på canvas var låst.

Många schemaändringar gjorde det svårt för studenterna att planera sin tid. Trots att det varit många ändringar så upplevde ändå många att kursledaren varit snabb på att svara på mejl och att hen lagt till många frågestunder efter studenternas önskemål. Till nästa kurstillfälle är det kanske bättre att redan från början ha många frågestunder inlagda i schemat, blir någon onödig är det bara att stryka den.

Kursens lärandemoment:

Föreläsningarna: har generellt fått ett högt betyg. Dock bör föreläsningen som handlar om höjdsättning ses över.

Exkursioner/studiebesök: var uppskattade. Intressant att flera olika aktörers syn togs upp, t.ex. White, Vasakronan och plantskolor.

Praktiska övningar - anläggning av växtbädd: var rolig, men bättre redskap hade behövts. Ansvarig lärare borde haft mer koll på markförhållandena för att bättre förstå hur lång tid allt skulle ta. Flera praktiska moment önskades generellt, t.ex. hur man fysiskt bygger en anläggning.

Skötsel dagar i Kunskapsparken: var lärorika men vissa hade önskat att studenterna fått vara med mer och planera vad som skulle göras.

Uppgifter: många studenter har ansett att Magasin X-projektet har varit väldigt lärorik. Gestaltningdelen i Magasin

X-projektet upplevdes som svår av vissa eftersom vi inte har övat på detta tidigare.

Vissa har önskat att man fått granskningskommentarerna i förväg och inte direkt på granskningsmötet. Eller att man haft det gemensamma feedback-mötet dagen efter granskningsmötet så man hunnit gå igenom kommentarerna mer i detalj och förberett vilka frågor som var relevanta. Vissa önskar även individuell feedback för själva höjdsättningen. Det fanns även ett önskemål från vissa att lärarna bestämmer grupper inför gruppuppgifter.

Workshop - skötsel: vissa tyckte att detta var ett väldigt bra moment, medan andra tyckte tvärtom. Utfallet beror nog mycket på vilka larkare man samarbetade med, vissa var kanske mer öppna för lingarnas förslag än andra.

Seminarium: väldigt givande enligt många.

Kurslitteraturen: bra att allt fanns på canvas, tyvärr hann man inte läsa allt eftersom det var ganska högt tempo på kursen. Bra att man kunde gå tillbaka till första markprojekteringskursen och kolla gamla instruktionsfilmer för cad.

De flesta studenterna anser att de fått mer kunskap om projektering och hållbara och långsiktiga växtbäddar och växtval. Dock önskades föreläsningar/workshops kring växtval med avseende på biologisk mångfald och växtsubstrat eftersom vissa växter inte betar sig på samma sätt i en jord som i ett substrat. Det fanns många olika typer av växtbäddar och många olika modeller som i början kunde vara väldigt förvirrande, och ibland motsäga varandra. Det önskades därför att man går igenom en mer övergripande modell med vilka faktorer/tekniska lösningar som man behöver ta hänsyn till vid val av växtbädd.

Vissa tyckte att man saknade kunskap inom markbyggnad, t.ex. hur kantstöd, brunnar, linjeavvattning m.m. anläggs. Många önskade ett studiebesök på ett pågående anläggningsprojekt och möte med entreprenörer för att få mer kunskap om själva byggprocessen.

Mer egen studietid önskades så att man hinner bearbeta all ny information.

Den sociala och fysiska lärmiljön:

Den sociala lärmiljön har fått ett högt betyg. Dock har handledningstillfällena ibland upplevats som stressiga och att man inte riktigt fått tid till att ställa alla frågor man haft. Många har önskat fler handledningstillfällen, t.ex. gällande höjdsättning. Bokningsbara handledningstider var ett förbättringsförslag som nämndes.

Kursledaren har varit tydligt med att mycket av det som sägs under föreläsningar är respektive föreläsares åsikt och att man inte ska tolka deras svar som svart eller vitt. Det finns ofta fler än ett möjligt svar. Det har också varit svårt som student att veta hur något ska ritas, t.ex. växtbäddar, när den ena läraren sagt en sak och en annan lärare något helt annat. Att kritiskt analysera och bedöma olika lärares åsikter är svårt som nybörjare, och det tar tid att komma dit. Ändå ska man kunna rita "korrekt" i inlämningsuppgifterna, men det är väldigt svårt att bedöma vad detta innebär i praktiken.

Den fysiska lärmiljön har upplevts som mycket bra. Samtliga lärare har varit bra på att använda mikrofon under föreläsningar, och det har uppskattats att ritsalen varit bokad under större delen av kursen. Dock har det inte varit praktiskt att ha föreläsningar i en ritsal, dels kan man inte sitta som tänkt vid skrivborden utan man måste vrida stolen för att se tavlan och för att kunna ta anteckningar. Tavlan var också svår att se från vissa delar av ritsalen. Luften blev snabbt dålig i ritsalen och vissa datorer och stolar fungerade inte.

En del hade problem med att ansluta till L-mappen, vilket har försvårat arbetet med cad.

Rutiner för åtkomst till datorsalarna kan förtydligas, t.ex. att datasalarna låses efter en viss tid på kvällen. Borde kunna finnas länk på canvas som beskriver detta.

Examinationerna:

Majoriteten av studenterna har ansett att de har kunnat visa sina kunskaper i de examinerande momenten som ingått i kursen. Många studenter har uppskattat uppgifterna, men önskat mer feedback under kursens gång för att stämna av att man förstått saker rätt. Har framför allt gällt uppgifter som man sedan bygger vidare på i kommande uppgifter.

Studiebesöket på Eriksbo var bra men övningen med växtkvaliteter kändes väldigt forcerat, här hade man behövt mer tid för att på ett bättre sätt förankra teori med praktik.

Hållbar utveckling, genus- och jämställdhetsperspektiv och internationella perspektiv:

Hållbar utveckling har genomsyrat hela kursen, och ingår även i kursnamnet, men det finns önskemål om att man tar upp mer om hållbarheten gällande olika markmaterial, möbelmateriell m.m. Känns som att det finns mycket mer att lära sig kring hållbarhet. Det uppskattades att man fick testa på ESTER för att utvärdera hållbarheten.

Genus- och jämställdhetsperspektiv har inte ansetts varit något som direkt diskuterats under kursen, men har ändå

fått ett godkänt betyg.

Bedömning av kursens internationella perspektiv har fått ett relativt lågt betyg och är kanske något som bör tas upp mera i kursen framöver.

Studietid/studietakt:

Majoriteten av studenterna har lagt ner mer tid än vad som motsvarar heltidsstudier (mer än 46 h/vecka), inkl. kvällar/helger. Någon har kommenterat att tempot varit något ojämnt och här skulle man ju kunna se över schemat framöver så att arbetsbelastningen blir mer jämnt fördelad. En lärande-process tar tid som det inte riktigt funnits tid till i schemat. En annan trolig orsak som några nämnt är att kursledaren trott att studenterna legat på en högre kunskapsnivå än de faktiskt gjorde. Detta har lett till att varje uppgift tagit mer tid i verkligheten än vad kursledaren planerat för.

Kontakta support: support@slu.se - 018-67 6600