



## Marknadsinriktad virkesförsörjning SV0021, 30258.2324

7.5 Hp  
Studietakt = 100%  
Nivå och djup = Grund  
Kursledare = Erik Anerud

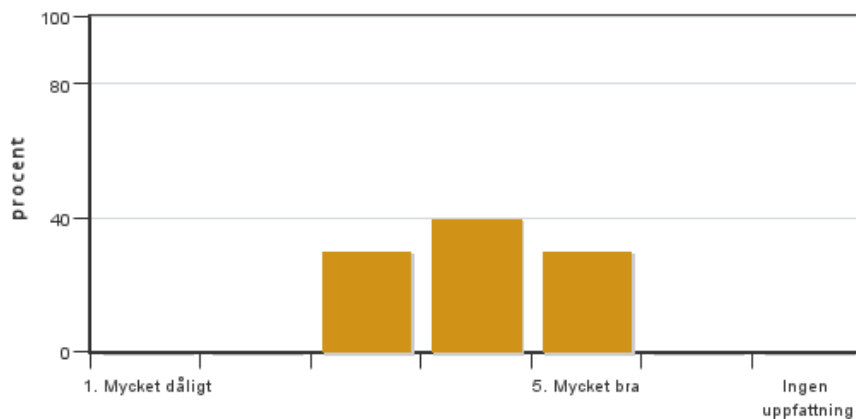
### Värderingsresultat

Värderingsperiod: 2024-02-07 - 2024-02-28

Antal svar 10  
Studentantal 21  
Svarsfrekvens 47 %

### Obligatoriska standardfrågor

#### 1. Mitt helhetsintryck av kursen är:

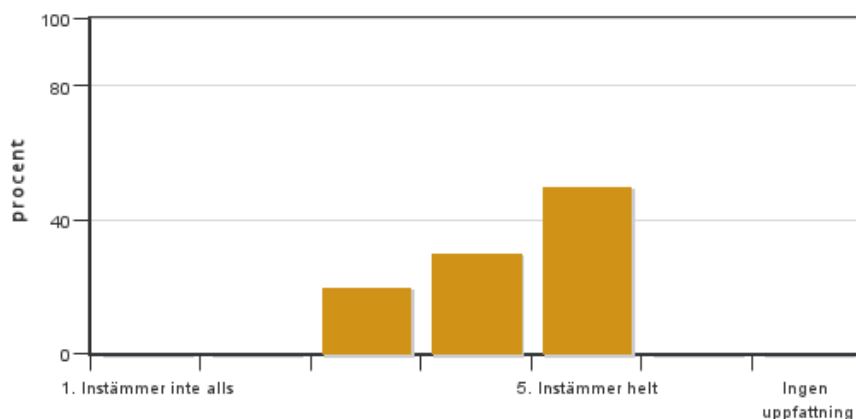


Antal svar: 10  
Medel: 4,0  
Median: 4

1: 0  
2: 0  
3: 3  
4: 4  
5: 3

Har ingen uppfattning: 0

#### 2. Jag anser att kursens innehåll hade en tydlig koppling till kursens lärandemål.

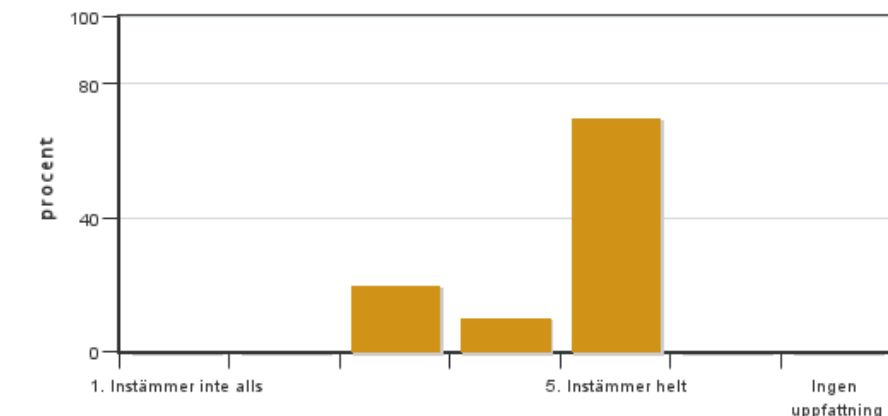


Antal svar: 10  
Medel: 4,3  
Median: 4

1: 0  
2: 0  
3: 2  
4: 3  
5: 5

Har ingen uppfattning: 0

**3. Mina förkunskaper var tillräckliga för att tillgodogöra mig kursen.**

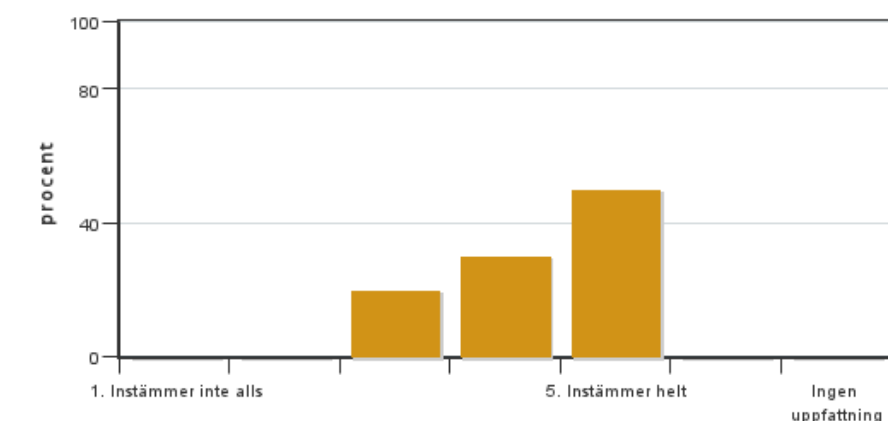


Antal svar: 10  
Medel: 4,5  
Median: 5

1: 0  
2: 0  
3: 2  
4: 1  
5: 7

Har ingen uppfattning: 0

**4. Jag anser att kursinformationen var lättillgänglig.**

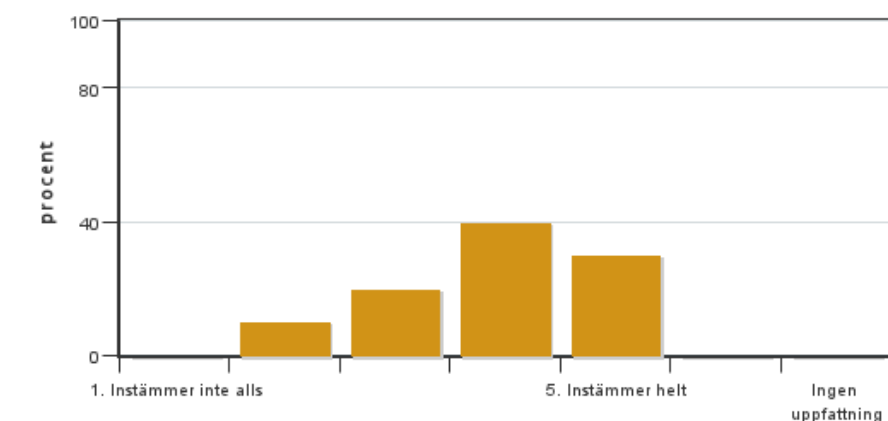


Antal svar: 10  
Medel: 4,3  
Median: 4

1: 0  
2: 0  
3: 2  
4: 3  
5: 5

Har ingen uppfattning: 0

**5. Kursens lärandemoment (föreläsningar, litteratur, övningar med mera) har stöttat mitt lärande.**

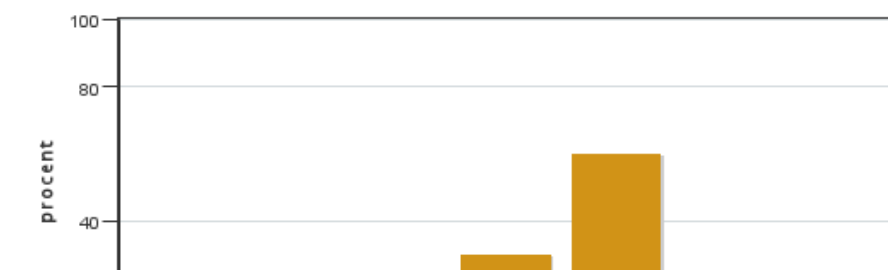


Antal svar: 10  
Medel: 3,9  
Median: 4

1: 0  
2: 1  
3: 2  
4: 4  
5: 3

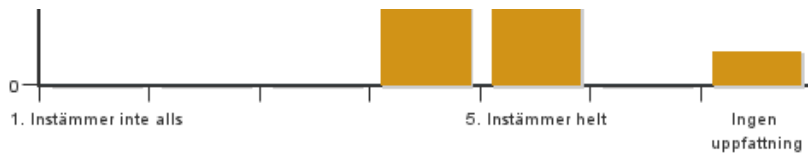
Har ingen uppfattning: 0

**6. Jag anser att den sociala lärmiljön har varit inkluderande där olika tankar respekterades.**



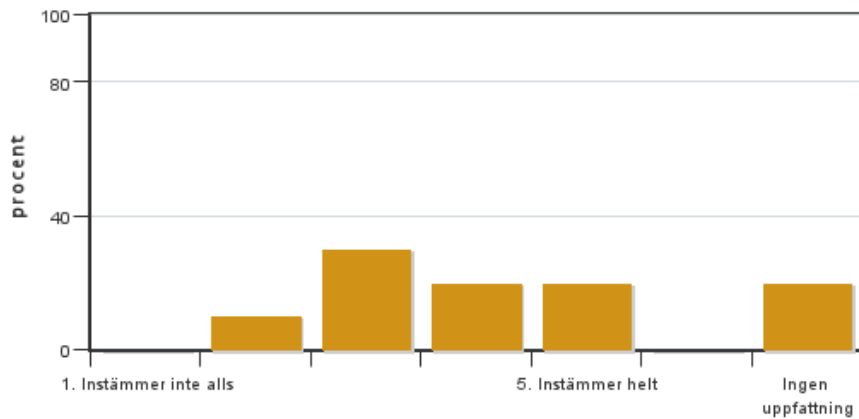
Antal svar: 10  
Medel: 4,7  
Median: 5

1: 0  
2: 0  
3: 0  
4: 3  
5: 6



Har ingen uppfattning: 1

**7. Jag anser att den fysiska lärmiljön (exempelvis lokaler och utrustning) var tillfredställande.**

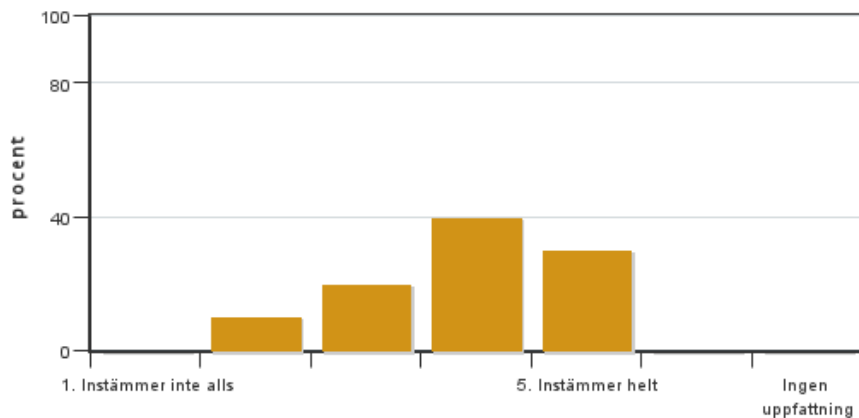


Antal svar: 10  
Medel: 3,6  
Median: 3

1: 0  
2: 1  
3: 3  
4: 2  
5: 2

Har ingen uppfattning: 2

**8. Examinationen/-erna gav mig möjlighet att visa vad jag lärt mig under kursen, se lärandemål.**

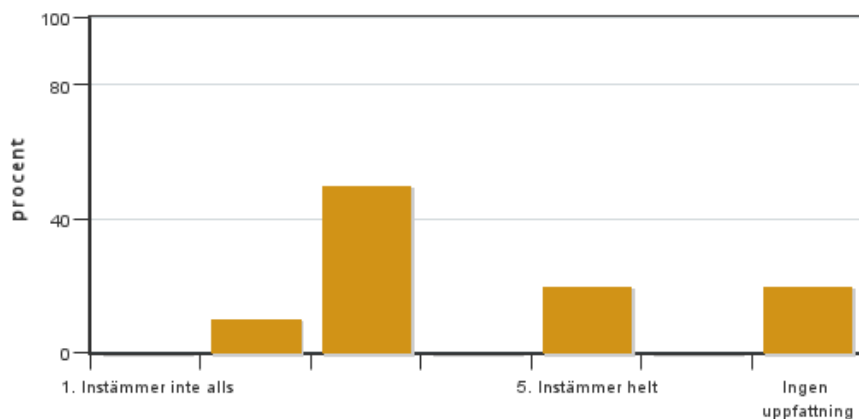


Antal svar: 10  
Medel: 3,9  
Median: 4

1: 0  
2: 1  
3: 2  
4: 4  
5: 3

Har ingen uppfattning: 0

**9. Jag anser att kursen har berört hållbar utveckling (miljömässig, social och/eller ekonomisk hållbarhet).**

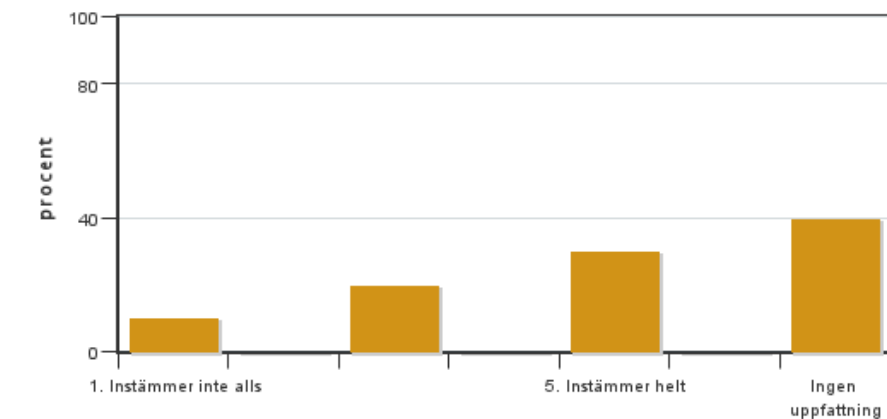


Antal svar: 10  
Medel: 3,4  
Median: 3

1: 0  
2: 1  
3: 5  
4: 0  
5: 2

Har ingen uppfattning: 2

**10. Jag anser att kursen har berört ett genus- och jämställdhetsperspektiv i innehåll och praktik (t. ex. perspektiv på ämnet, kurslitteratur, fördelning av taltid och förekomst av härskartekniker).**

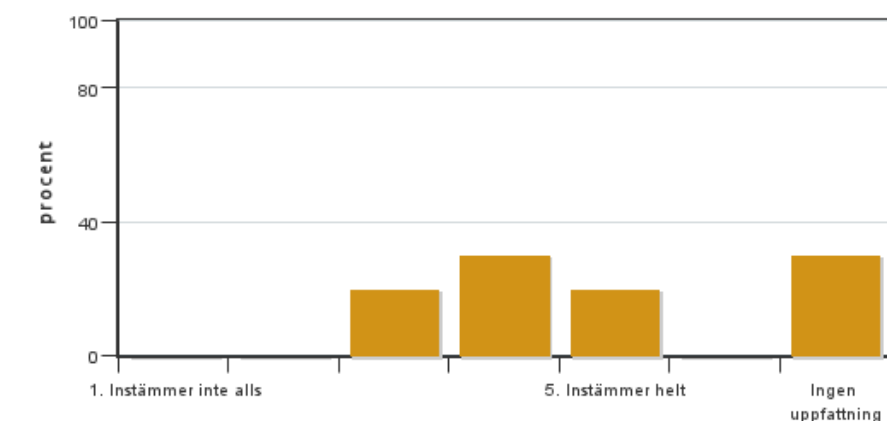


Antal svar: 10  
Medel: 3,7  
Median: 3

1: 1  
2: 0  
3: 2  
4: 0  
5: 3

Har ingen uppfattning: 4

### 11. Jag anser att kursen har berört internationella perspektiv.

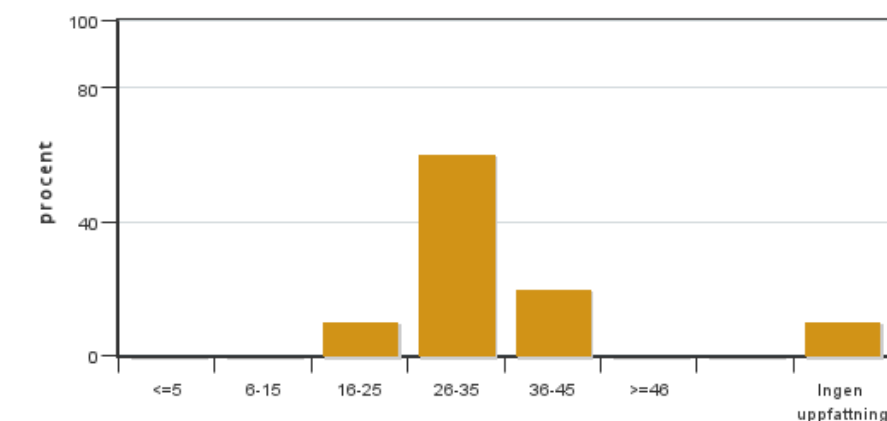


Antal svar: 10  
Medel: 4,0  
Median: 4

1: 0  
2: 0  
3: 2  
4: 3  
5: 2

Har ingen uppfattning: 3

### 12. Jag har i genomsnitt lagt ... timmar per vecka på kursen (inklusive schemalagd tid).



Antal svar: 10  
Medel: 31,1  
Median: 26-35

≤5: 0  
6-15: 0  
16-25: 1  
26-35: 6  
36-45: 2  
≥46: 0

Har ingen uppfattning: 1

## Kursledarens kommentarer

Kursen Marknadsinriktad virkesförsörjning (SV0021) gavs för första gången som en campus-överskridande kurs och utgjorde även en modul i kurserna Skogsbruk -styrning och ekonomi (SV0039) samt skoglig analys av virkesmarknad (Fö0494). Således erbjöds kursen för studenter på både Skogsvetarprogrammet som studenter på Skogsekonominprogrammet.

Svarsfrekvens: I nuvarande format har enbart studenter på Skogsvetarprogrammet haft möjlighet att besvara kursutvärderingen, men även med hänsyn till detta är svarsfrekvensen väldigt låg. Kursledare, likväl som lärare samt studentrepresentant har vid flera tillfällen påmint om vikten av att fylla i kursutvärderingen, vilket uppenbarligen inte har räckt. Kursledaren ser gärna att även kåren aktivt försöker hjälpa oss att höja svarsfrekvensen då vi inte lyckas få studenterna att svara.

Genomförande: I sin helhet bygger kursen på konceptet teori-föreläsning-övning, vilket tycks ha uppskattats av de studenter som besvarat kursutvärderingen (4,0). Kursen är indelad i tre huvudsakliga moduler: Virkeslära, skogsteknologi samt övningar. Kopplingen mellan kursinnehåll och lärandemål har uppfattats som tydlig och lärarna har kontinuerligt återkopplat till studenterna. Vid detta kurstillfälle genomfördes samtliga föreläsningar vis zoom och enbart en övning genomfördes på campus. Även om detta har fungerat förhållandevis bra kommer vi under nästa kurstillfälle att genomföra ett antal föreläsningar på respektive campus och målsättningen är att samtliga redovisningar ska kunna genomföras på campus.

Förkunskap och genomströmning: Kursledare och lärare har, utifrån genomförandet övningar, kunnat konstatera stora skillnader gällande vilka förkunskaper som studenterna har med sig från de olika programmen. Därtill går det utifrån tentamensresultatet att se att det föreligger stora skillnader gällande vilken kunskap studenterna från de olika programmen kunnat tillgodogöra sig under kursen. Kursledaren anser inte att det räcker att ange förkunskapskrav inom de breda ämnesområdena skogsbruksvetenskap och ekonomi, utan att förkunskapsmålen måste specificeras. Studenterna måste ges en ärlig chans att bygga vidare på grundläggande kunskaper från tidigare kurser.

Tidsåtgång: Kursen innehåller flera tidskrävande uppgifter och övningar. Kursledaren anser att det är helt orimligt att nedlagd tid kan understiga 35 timmar sett till omfattningen av föreläsningar och övningar. I kursutvärderingen anges att studenterna i medeltal lagt 31 timmar, vilket innebär att det finns utrymme för ytterligare en övningsuppgift. Antalet övningsuppgifter kommer således att utökas till nästkommande kurstillfälle.

Slutligen vill kursledaren rikta ett stort tack till lärare och studentrepresentanter för ett väl genomfört arbete

## Studentrepresentantens kommentarer

---

Överlag tycker studenterna att kursen har fungerat bra där gruppuppgifterna har varit uppskattade. Det som drar ner betyget en aning är att alla föreläsningar, redovisningar osv genomfördes på zoom trots att detta inte stod på kurssidans (SLUs hemsida) innan start. För att göra detta tydligare och förbereda studenterna för distansen kan informationen läggas till på kurssidans.

Utöver att studenterna inte var förberedda på distansen så tycker många att kvaliteten på föreläsningar har varit bra med de förutsättningar som finns gällande distansundervisning!

Vidare finns det en del studenter som tycker att redovisningar där Umeå och Uppsala var uppdelade hade kunnat vara på plats för en mer seriös undervisning/redovisning.

En del studenter upplevde att canvassidan var rörig. Någon uppgift missades av några, kanske för att föreläsare använde olika system eller att det försvann i en modul. Det kanske går att strukturera de obligatoriska övningarna mer så ingen missar en inlämning, eller att alla föreläsare använder samma system. Vidare upplevde en del att det var svårt att veta om uppgifterna var inlämnade och godkända, detta kanske att hela gruppen inte var kopplade tillsammans. (Svårt att säga om det gäller flera uppgifter eller för en enskild uppgift.) Samtidigt menade vissa att det var tydligt vad som var obligatoriskt eller ej! Den delade meningens kanske beror på att det var ganska många uppgifter, dvs många att ha koll på.

Tentamen som detta år var en hemtentamen uppskattades av många studenter medan en del samtidigt menade att det fanns en viss tidspress. Frågorna upplevdes vara bra ställda där studenterna fick reflektera och chans att visa kunskaperna. Vissa studenter menar vidare att det var kort om tid för den mängden frågor som fanns.