



Marken som växtplats och markbyggnad MV0220, 20138.2324

15 Hp
Studietakt = 100%
Nivå och djup = Grund
Kursledare = Karin Blombäck

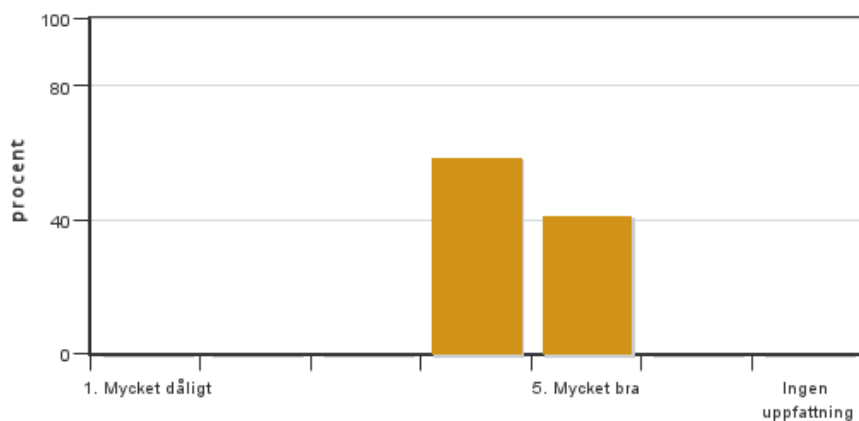
Värderingsresultat

Värderingsperiod: 2024-01-07 - 2024-01-28

Antal svar 17
Studentantal 30
Svarsfrekvens 56 %

Obligatoriska standardfrågor

1. Mitt helhetsintryck av kursen är:

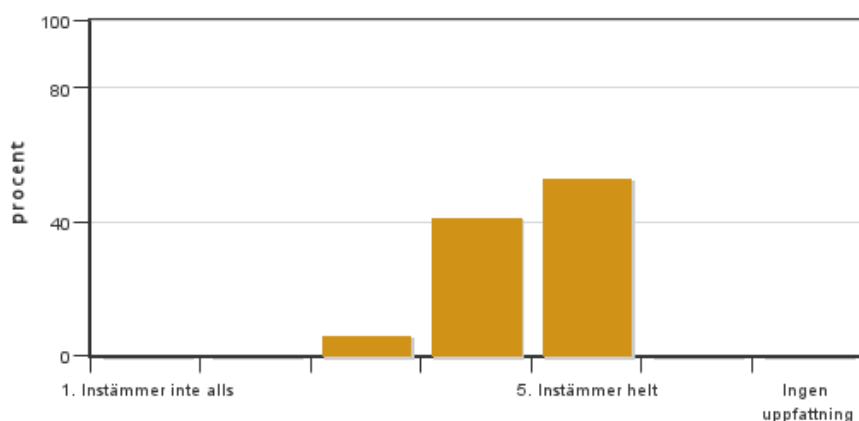


Antal svar: 17
Medel: 4,4
Median: 4

1: 0
2: 0
3: 0
4: 10
5: 7

Har ingen uppfattning: 0

2. Jag anser att kursens innehåll hade en tydlig koppling till kursens lärandemål.

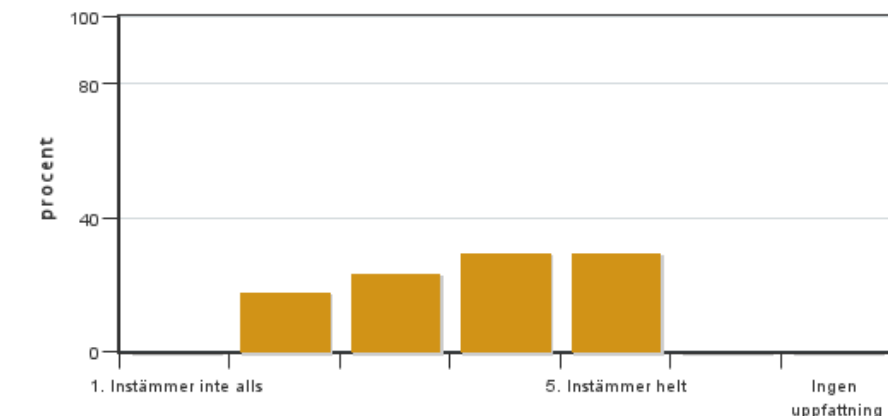


Antal svar: 17
Medel: 4,5
Median: 5

1: 0
2: 0
3: 1
4: 7
5: 9

Har ingen uppfattning: 0

3. Mina förkunskaper var tillräckliga för att tillgodogöra mig kursen.

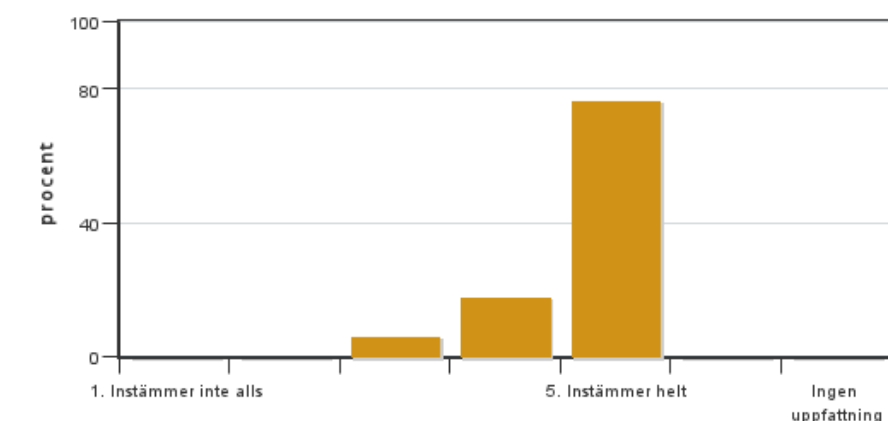


Antal svar: 17
Medel: 3,7
Median: 4

1: 0
2: 3
3: 4
4: 5
5: 5

Har ingen uppfattning: 0

4. Jag anser att kursinformationen var lättillgänglig.

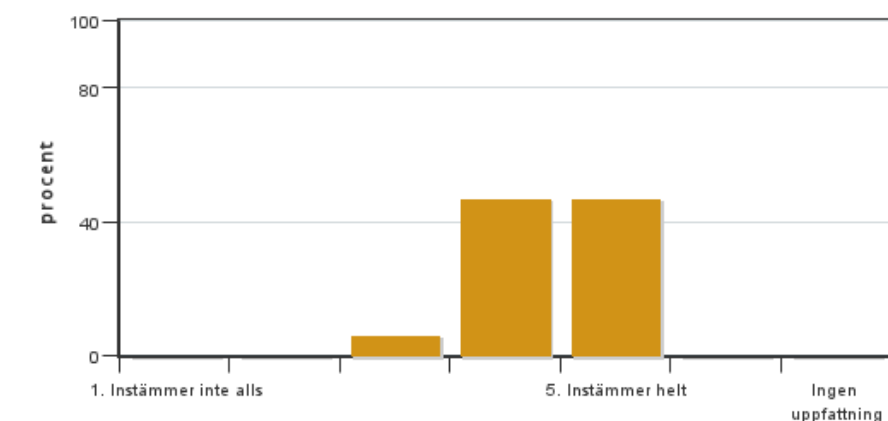


Antal svar: 17
Medel: 4,7
Median: 5

1: 0
2: 0
3: 1
4: 3
5: 13

Har ingen uppfattning: 0

5. Kursens lärandemoment (föreläsningar, litteratur, övningar med mera) har stöttat mitt lärande.



Antal svar: 17
Medel: 4,4
Median: 4

1: 0
2: 0
3: 1
4: 8
5: 8

Har ingen uppfattning: 0

6. Jag anser att den sociala lärmiljön har varit inkluderande där olika tankar respekterades.



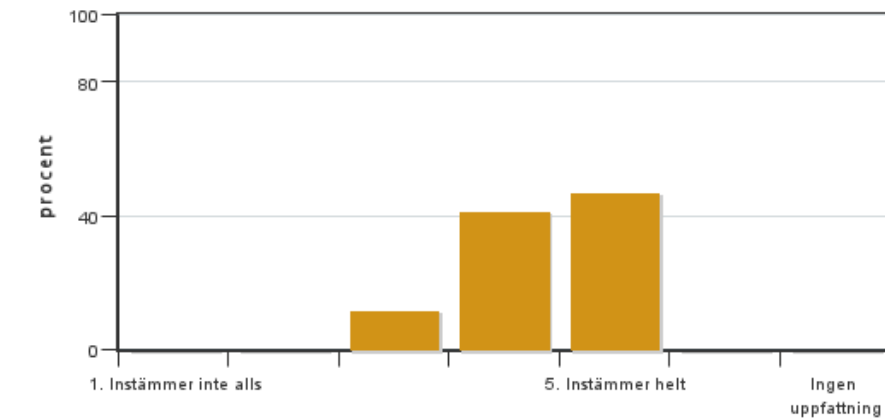
Antal svar: 17
Medel: 5,0
Median: 5

1: 0
2: 0
3: 0
4: 0
5: 17



Har ingen uppfattning: 0

7. Jag anser att den fysiska lärmiljön (exempelvis lokaler och utrustning) var tillfredställande.

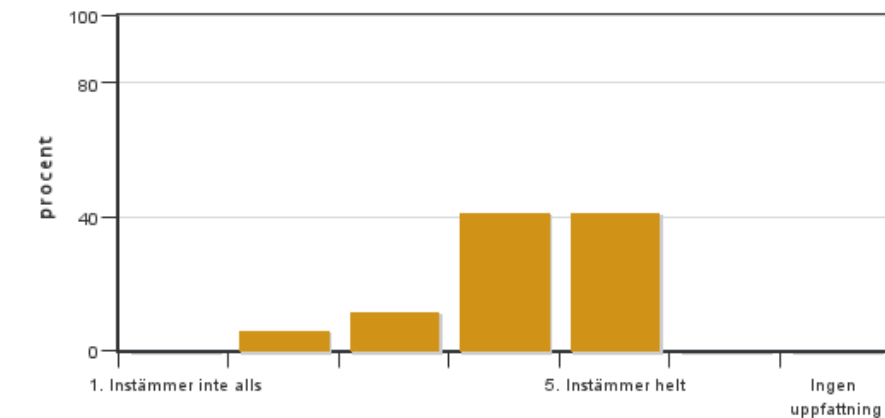


Antal svar: 17
Medel: 4,4
Median: 4

1: 0
2: 0
3: 2
4: 7
5: 8

Har ingen uppfattning: 0

8. Examinationen/-erna gav mig möjlighet att visa vad jag lärt mig under kursen, se lärandemål.

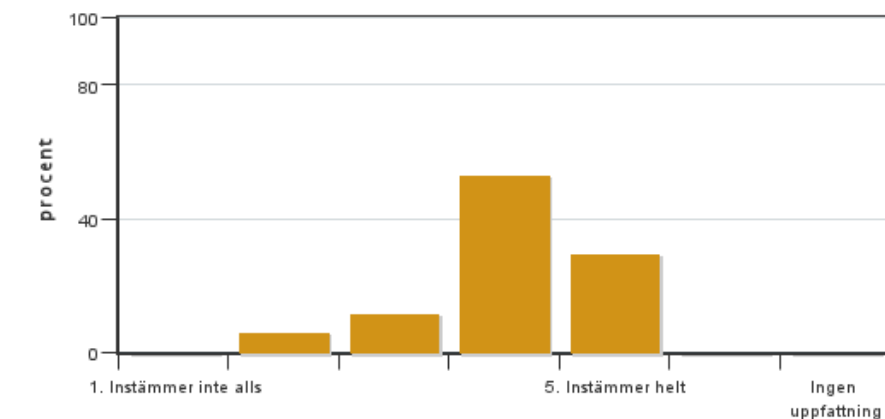


Antal svar: 17
Medel: 4,2
Median: 4

1: 0
2: 1
3: 2
4: 7
5: 7

Har ingen uppfattning: 0

9. Jag anser att kursen har berört hållbar utveckling (miljömässig, social och/eller ekonomisk hållbarhet).

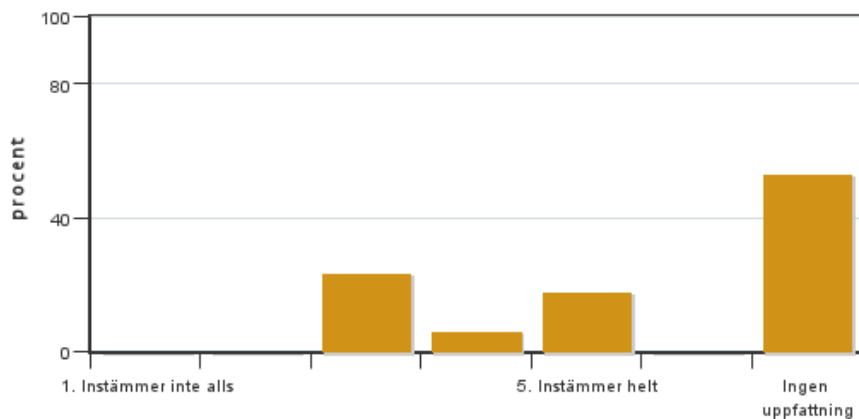


Antal svar: 17
Medel: 4,1
Median: 4

1: 0
2: 1
3: 2
4: 9
5: 5

Har ingen uppfattning: 0

10. Jag anser att kursen har berört ett genus- och jämställdhetsperspektiv i innehåll och praktik (t. ex. perspektiv på ämnet, kurslitteratur, fördelning av taltid och förekomst av härskartekniker).

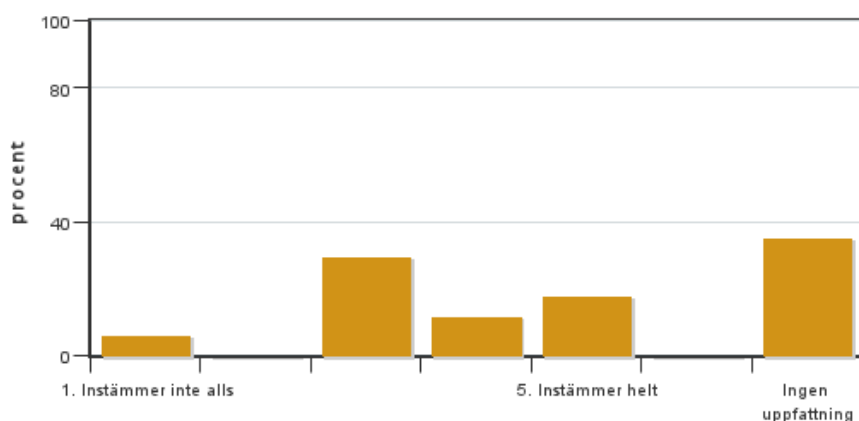


Antal svar: 17
 Medel: 3,9
 Median: 3

1: 0
 2: 0
 3: 4
 4: 1
 5: 3

Har ingen uppfattning: 9

11. Jag anser att kursen har berört internationella perspektiv.

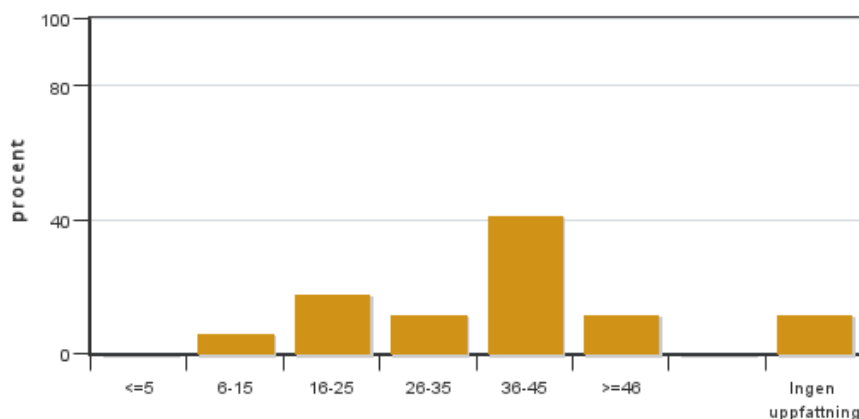


Antal svar: 17
 Medel: 3,5
 Median: 3

1: 1
 2: 0
 3: 5
 4: 2
 5: 3

Har ingen uppfattning: 6

12. Jag har i genomsnitt lagt ... timmar per vecka på kursen (inklusive schemalagd tid).



Antal svar: 17
 Medel: 33,5
 Median: 36-45

≤5: 0
 6-15: 1
 16-25: 3
 26-35: 2
 36-45: 7
 ≥46: 2

Har ingen uppfattning: 2

Kursledarens kommentarer

Sammanfattande lärarkommentar:

Svarsfrekvensen på den skriftliga kursvärderingen var endast 56% (17 av 30 antagna studenter). Några studenter har inte fullföljt kursen, så svarsfrekvensen blir något bättre om man bara tar hänsyn till aktiva studenter. I denna sammanfattning hänvisas även till den muntliga kursvärderingen där ca 15 studenter deltog.

Kursen fick som helhet bra omdöme, med ett medelbetyg på 4,4 för helhetsintrycket av kursen. Kursinformationen har varit lättillgänglig (medelbetyg 4,7) och kursens lärandemoment har stöttat inlärningen (medelbetyg 4,4). Studenterna har i medel lagt 33,5 timmar per vecka på kursen (median 35-45). Kursinformationen var lättillgänglig

och upplägget på Canvas-sidan får särskilt beröm. Den sociala lärmiljön får betyg 5, vilket vi naturligtvis är väldigt glada för!

Även från lärarhåll kändes det som att kursen fungerade bra, med aktiva och engagerade studenter och ett bra arbetsklimat i klassrummet. Inför årets kurs hade vi ändrat några saker som föll bra ut. Dels var det ändrad schemaläggning av övningen "Vad har skapat mitt landskap" för att ge en bättre balans mellan eget arbete och möjlighet till handledning, dels ökad lärartäthet under övningar för att korta ner väntetiden vid frågor. På grund av sjukdom fick en ny lärare hoppa in med kort varsel för att hålla i markkemiavsnittet. Förutsättningarna blev därför inte helt optimala vilket syns i studenternas omdömen. Jag bedömer dock att detta inte kommer att vara bestående, utan har varit ett tillfälligt problem i år. Under den muntliga kursvärderingen gav studenterna dessutom konkreta förslag om att lägga till övnings/räkneuppgifter till kemidelen för att underlätta inläringen. För markbiologidelen är det främst att en del undervisningsmoment är på distans som kommenteras. Möjligheter till att mer av undervisningen i markbiologi sker på plats kommer att ses över till nästa år.

Kursens intensiva upplägg med flera mindre delprov och en större avslutande tentamen uppskattades av studenterna även i år, trots att det kunde kännas stressigt. Den avslutande modulen om markbyggnad och växtbäddar störs av jullovet som kommer mitt i. Det gör att det blir svårt att se modulens kontinuitet, och det är fortfarande den här delen av kursen som vi behöver fortsätta att utveckla. Avbrottet med jullov är ju inget vi kan göra något åt, men under den muntliga kursvärderingen kom det förslag om att det ska finnas tydliga instruktioner för inläsning och övningsuppgifter som man kan göra på egen hand under jullovet. Detta är något vi ska försöka se över till nästa år.

Ganska många studenter anser att de har bristande förkunskaper i matematik och kemi. Till nästa år ska vi försöka göra i ordning ett förberedande material i just grundläggande matematik och kemi som studenterna kan ta del av innan kursstart för att förbereda sig.

Ingen studentrepresentant anmälde sig.

/Karin

Sammanställning av kursvärderingens frågor:

Generellt:

- Helhetsintrycket för kursen är gott (medel 4,4). Trots att det var en intensiv och lite stressig kurs uppskattades upplägget och den var lärorik. Gärna mer tid för växtbäddsdelen. Instuderingschecklistan var tydlig och bra.
- Bra struktur på kursen och lätt att hitta på Canvas. (medel 4,9)
- Mycket bra med lärarledda övningar, framförallt de dagar där övningen följde efter en föreläsning.
- Vissa lokaler hade dålig ventilation, vilket gjorde att man tappade energi och koncentration. Svårt med tentan i aulan – ingen plats för alla papper.
- I stort tålmodiga lärare som svarade på alla frågor oavsett kunskapsnivå. Uppskattades att lärare kunde alla namn.
- Flera studenter upplevde svårigheter i början med främst kemi och fysik, men även biologin. Önskemål om en lite grundligare genomgång första lektionen för att få bättre grund. Många har inte gått natur på gymnasiet eller pluggade för väldigt länge sen. (förkunskaper medel 3,7)
- Saknade exempeltentor MED svar för att vara säker på att man tänkt rätt.
- Frågorna på kemin och biologin upplevdes svårare än exempeltentorna från tidigare år med fler analytiska frågor än på exempeltentorna.
- Bra med mindre delprov för varje ämne. (medel 4,8)
- Kurslitteraturen var relevant. (medel 4,5)
- Kursen nyttig för framtida yrkesroll (medel 4,7)

Generella önskemål:

Ej börja kl 8 och 8.15 då flera får problem i rusningstrafik (framförallt vid tentor).
Hellre heldagar än halvdagar – 1,5h tenta kl 8 och sedan schemafritt uppskattas inte.
Att Karin håller 'strukturera Canvas-utbildning' för övriga lärare J

Geologi och hydrologi: medel 4,3-4,6

Mycket bra med fysiska jordar och platsbesök för att titta på jordlager. Hydrologiföreläsningarna gick lite för fort, skulle önskat mer kring hydrologin. Föredrar att ha besöket till Hasselfors efter föreläsning om tillverkade jordar. Vipängenövningen uppskattades i efterhand men skulle behöva en föreläsning innan för att ge lite förkunskap i vad man ska titta på/ta bilder på, flera förstod inte meningen med övningen där och då. Landskapsövningen kändes tung först men den hade bra upplägg och tydlig mall.

Markkemi: medel 3,2

Stressigt genomförda föreläsningar där det upplevdes att föreläsaren beklagade sig över att "egentligen inte ha det är momentet" inför klassen och ofta avslutade innan schemalagd tid. Lite tid för frågor och genomgångar gjorde att det blev extra svårt för dem med lite förkunskaper och lång startsträcka. Övningar saknades. Flera påpekade att

många inte klarade provet vilket tyder på att upplägget var klart sämre än de andra delarna i kursen.

Markbiologi: medel 3,8

Bra föreläsningar men flera påpekar att zoomföreläsningarna var svåra och föredrar att vara på plats.

Markfysik: medel 4,6

Bra upplägg med uppskattade övningar med gott om tid. Speciellt bra med föreläsning på fm och handledd övning på eftermiddagen. Lärarna pedagogik och tålmod uppskattades mycket. Uträckningar under vissa föreläsningar blev lite för avancerade, men läraren tog om och gick igenom flera gånger.

Anlägga växtbäddar: medel 4,4

Flera upplevde att det var för kort tid för växtbäddsdelen. Synd att jullovet bröt av så att det var en vecka innan och en vecka efter. Saknade exempelentor MED svar och flera diskussioner kring liknande frågor som efterfrågades på tentan. Örjans del med inblick i riktiga projekt uppskattades. Fysiska exempel på växtbäddar efterfrågas.

Balans mellan kursdelar och moment:

Generellt bra balans. Flera tycker att växtbäddsdelen behövt mer tid. Vissa tycker mindre tid för markkemi och vissa tycker mer tid.

Studentrepresentantens kommentarer

Studentrepresentanten har inte lämnat några kommentarer

Kontakta support: support@slu.se - 018-67 6600