



Internationell skogspolicy SV0009, 30265.2324

7.5 Hp

Studietakt = 100%

Nivå och djup = Grund

Kursledare = Camilla Widmark

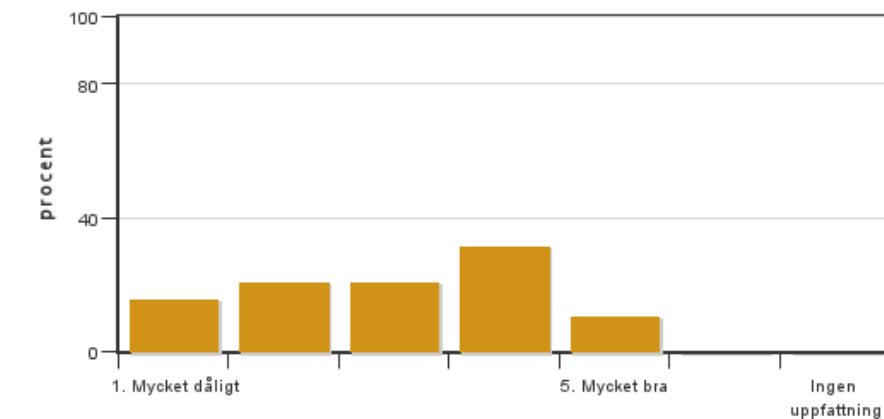
Värderingsresultat

Värderingsperiod: 2024-02-07 - 2024-02-28

Antal svar 19
Studentantal 34
Svarsfrekvens 55 %

Obligatoriska standardfrågor

1. Mitt helhetsintryck av kursen är:

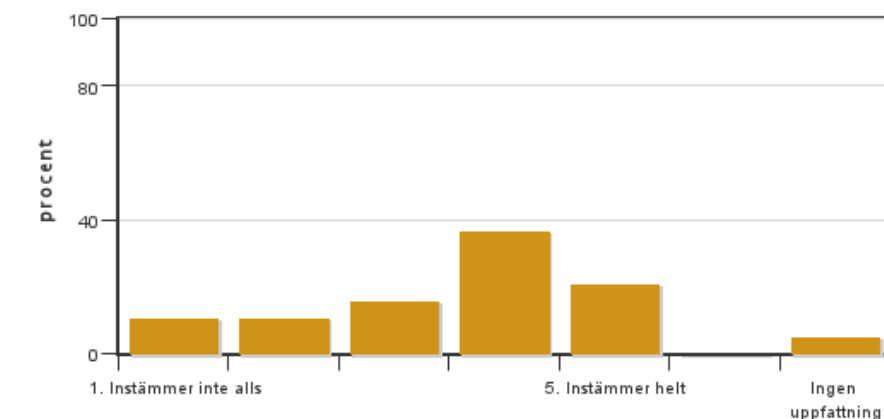


Antal svar: 19
Medel: 3,0
Median: 3

1: 3
2: 4
3: 4
4: 6
5: 2

Har ingen uppfattning: 0

2. Jag anser att kursens innehåll hade en tydlig koppling till kursens lärandemål.

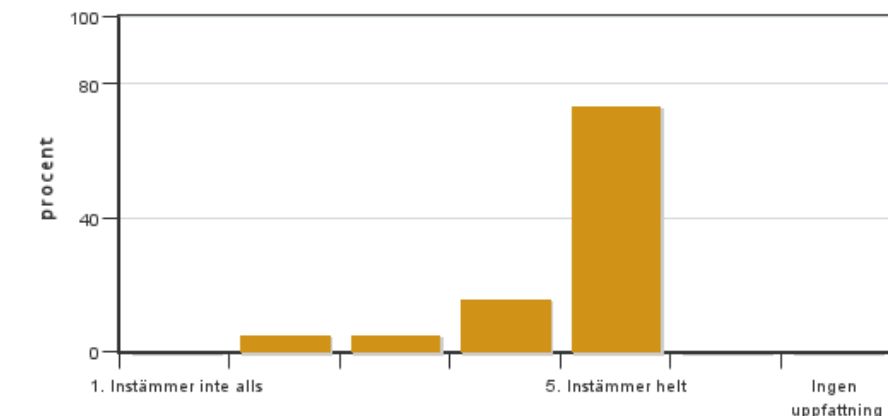


Antal svar: 19
Medel: 3,5
Median: 4

1: 2
2: 2
3: 3
4: 7
5: 4

Har ingen uppfattning: 1

3. Mina förkunskaper var tillräckliga för att tillgodogöra mig kursen.

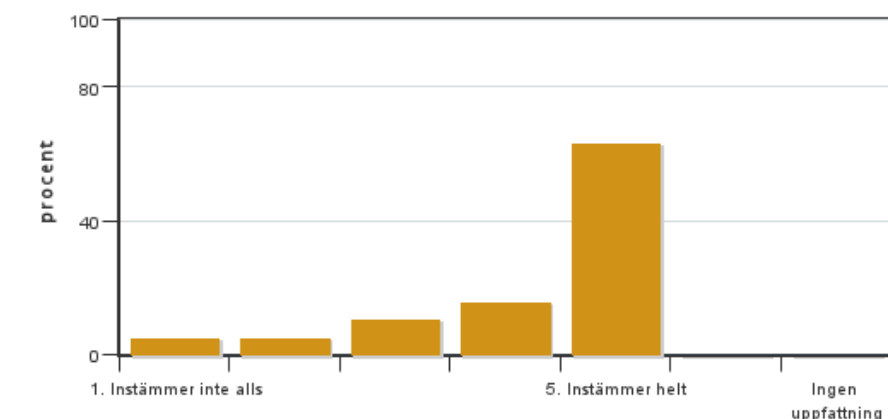


Antal svar: 19
Medel: 4,6
Median: 5

1: 0
2: 1
3: 1
4: 3
5: 14

Har ingen uppfattning: 0

4. Jag anser att kursinformationen var lättillgänglig.

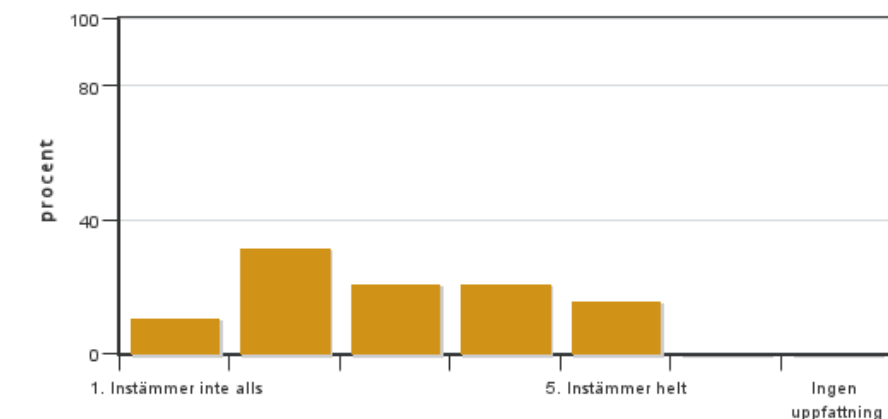


Antal svar: 19
Medel: 4,3
Median: 5

1: 1
2: 1
3: 2
4: 3
5: 12

Har ingen uppfattning: 0

5. Kursens lärandemoment (föreläsningar, litteratur, övningar med mera) har stöttat mitt lärande.

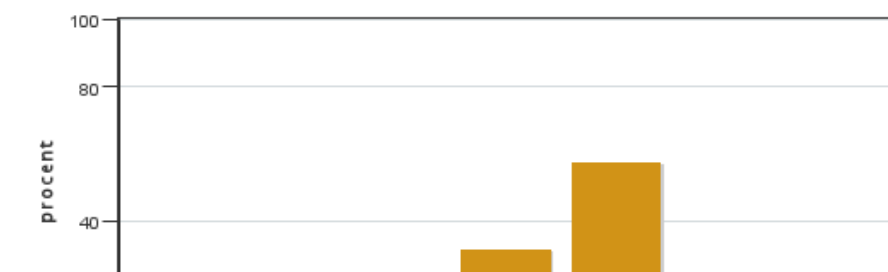


Antal svar: 19
Medel: 3,0
Median: 3

1: 2
2: 6
3: 4
4: 4
5: 3

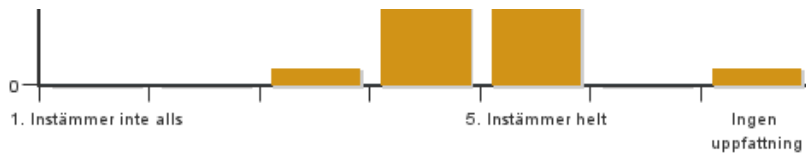
Har ingen uppfattning: 0

6. Jag anser att den sociala lärmiljön har varit inkluderande där olika tankar respekterades.



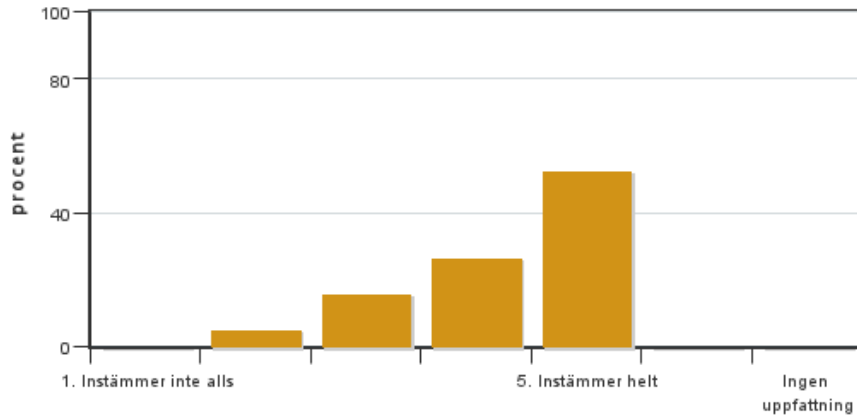
Antal svar: 19
Medel: 4,6
Median: 5

1: 0
2: 0
3: 1
4: 6
5: 11



Har ingen uppfattning: 1

7. Jag anser att den fysiska lärmiljön (exempelvis lokaler och utrustning) var tillfredställande.

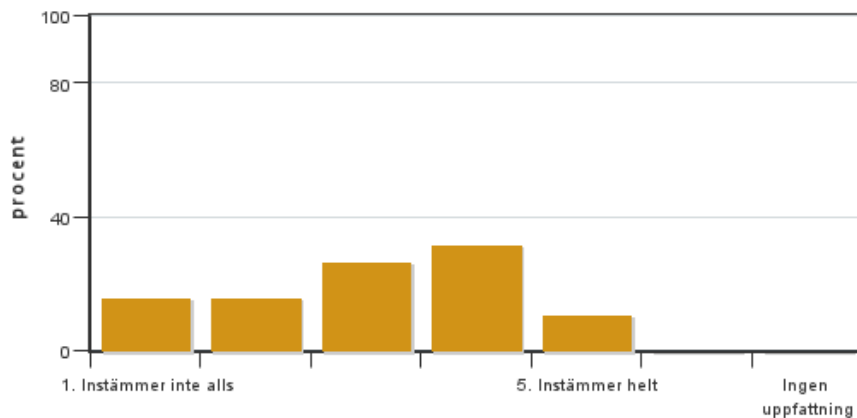


Antal svar: 19
Medel: 4,3
Median: 5

1: 0
2: 1
3: 3
4: 5
5: 10

Har ingen uppfattning: 0

8. Examinationen/-erna gav mig möjlighet att visa vad jag lärt mig under kursen, se lärandemål.

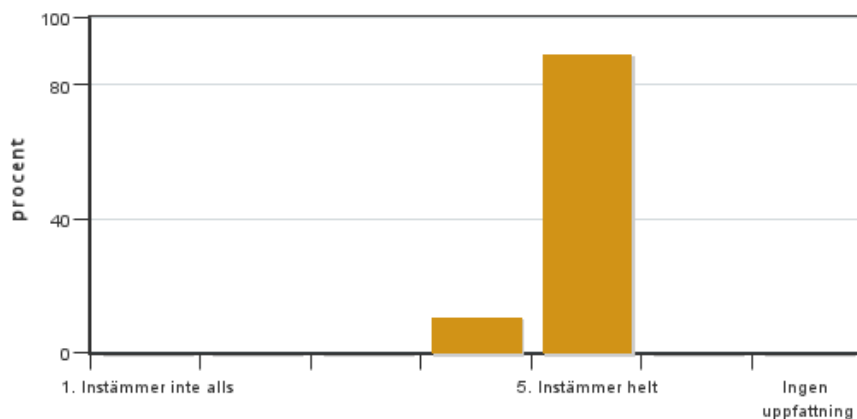


Antal svar: 19
Medel: 3,1
Median: 3

1: 3
2: 3
3: 5
4: 6
5: 2

Har ingen uppfattning: 0

9. Jag anser att kursen har berört hållbar utveckling (miljömässig, social och/eller ekonomisk hållbarhet).

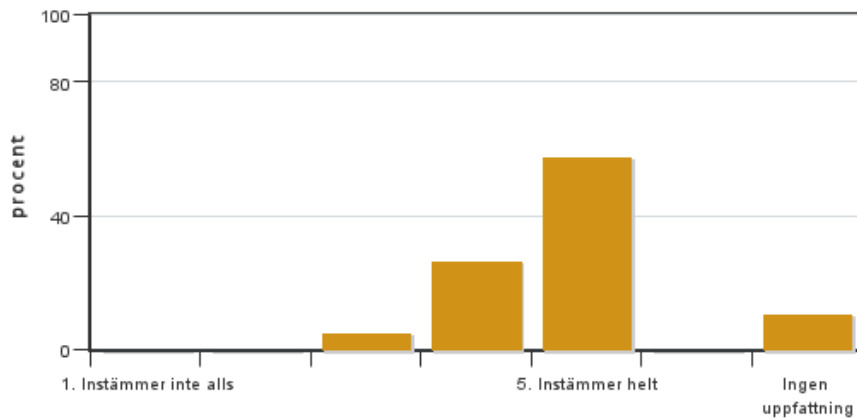


Antal svar: 19
Medel: 4,9
Median: 5

1: 0
2: 0
3: 0
4: 2
5: 17

Har ingen uppfattning: 0

10. Jag anser att kursen har berört ett genus- och jämställdhetsperspektiv i innehåll och praktik (t. ex. perspektiv på ämnet, kurslitteratur, fördelning av taltid och förekomst av härskartekniker).

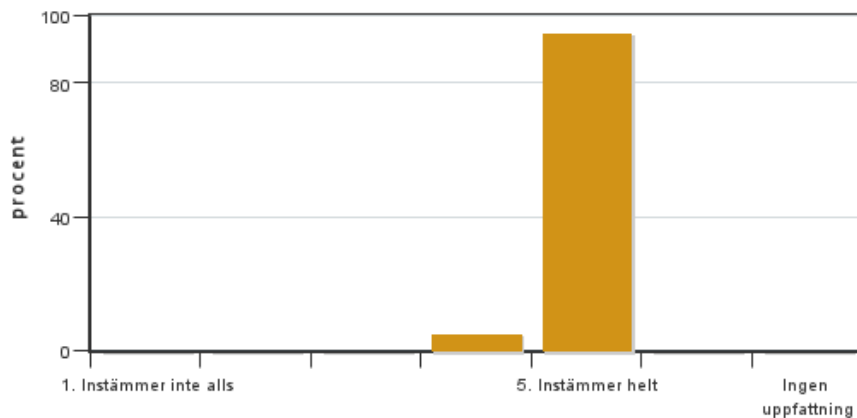


Antal svar: 19
 Medel: 4,6
 Median: 5

1: 0
 2: 0
 3: 1
 4: 5
 5: 11

Har ingen uppfattning: 2

11. Jag anser att kursen har berört internationella perspektiv.

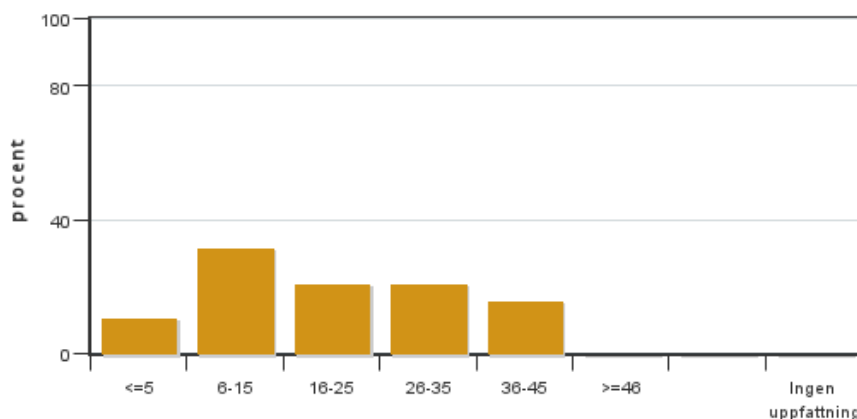


Antal svar: 19
 Medel: 4,9
 Median: 5

1: 0
 2: 0
 3: 0
 4: 1
 5: 18

Har ingen uppfattning: 0

12. Jag har i genomsnitt lagt ... timmar per vecka på kursen (inklusive schemalagd tid).



Antal svar: 19
 Medel: 20,3
 Median: 16-25

≤5: 2
 6-15: 6
 16-25: 4
 26-35: 4
 36-45: 3
 ≥46: 0

Har ingen uppfattning: 0

Kursledarens kommentarer

Kursens utvärdering visar att studenterna har olika bild av kursen – några anser att kursen varit bra och de lärt sig mycket, medan andra inte tycker de lärt sig lika mycket. Helhetsintrycket var också blandat. Muntligen gav flera studenter mig feedback på att de tyckte kursen var bra, men att ge den på zoom gjorde att de inte lärde sig lika mycket, och således inte la ner lika mycket tid på kursen.

Utmaningar som behöver utvecklas/förbättras till nästa kurstillfälle:

Struktur av litteratur:

Några efterfrågar tydligare struktur av kurslitteraturen. Utmaningen är att någon övergripande kurslitteratur inte finns i ämnet. Jag valde istället att sammanställa viktigaste och mest relevanta policydokument. Här behöver jag se över läsinstruktionerna och se om det går att förenkla för att lättare navigera i litteraturen. En del av kursens mål handlar

om att lära sig läsa och söka information om policy och därför fanns inte information om exakt alla policydokument i kurslistan, utan information pekade mot en samlingsida. Därefter instruerades studenterna att söka vidare på sida för att hitta information om just det de jobbade med (eftersom de hade olika områden att fokusera på).

Campusöverskridande kurs (distans):

Några kommenterar att kursen ges på två campus samtidigt och att det är utmanande med föreläsningar över zoom. Här får kursledare tillsammans med fakulteten fundera över hur campusöverskridande kurser kan läggas upp istället för att ha föreläsningar via zoom, eller hybridföreläsningar där läraren är i en sal på ett campus (och andra campus lyssnar på distans). Några kommenterade dock att de gillade upplägget med zoom-föreläsningar.

Examinationer:

Kursen har flera olika examinationer för att träna flera generiska kompetenser. En del handlar om muntlig framställning vilket tränas genom redovisning av grupparbeten, och avslutas med muntlig tentamen. En del handlar om att träna på fördjupade reflektioner vilket gjordes såväl muntligt som skriftligt. En del av teorin tränades också skriftligen och examinerades via quiz. Några kommenterade att den muntliga tentamen kändes svår och nervöst eftersom de inte gjort det förut. Här får vi fortsätta jobba på att träna på muntlig presentation vid examination för att studenter ska känna sig mer bekväm i situationen. Några kommenterade också att de inte var förberedda på reflektionen som var den skriftliga slutexaminationen, och här bör information ges tidigare hur examinationen går till för att förbereda.

Pedagogisk grundtanke:

Pedagogiskt är kursen upplagd med introducerande föreläsning i början av veckan, grupparbete under veckan, och veckan avslutas med presentationer av gruppernas arbete. Den pedagogiska tanken är att i grupparbeten dels kunna stötta varandra och dels fördjupa kunskapen genom diskussioner och kunskapsutveckling. I årets kurs har det fungerat olika bra i olika grupper och det märks bland annat på varierande kvalitet på grupparbetenas presentationer, på kvaliteten på reflektioner och muntlig examination. Det avspeglas också i den variation av hur mycket tid som studenter läser på kursen, vilket korrelerar väl med hur mycket de verkligen jobbade med litteraturen och policydokumenten. De som jobbade mycket med dokumenten upplevde jag också läsa mer tid, och fick också en djupare förståelse av internationell policy. Till nästa kurstillfälle behöver pedagogiken förklaras bättre tillsammans med att höja kvaliteten på presentationerna. Möjligen har det också att göra med att kursen ges på två campus, så anpassningar måste ske till distanstekniken också. Mer handledning från lärare kan stärka kvaliteten på redovisningarna. Några kommenterade också att användningen av hållbarhetsmålen som en bas inte fungerade så bra i alla lägen, vilket är något som kommer förändras till nästa kurstillfälle.

Canvas:

Många tyckte om Canvas-sidan bortsett från att det var strul med Time-edit schemat och att länkar inte fungerade till viss litteratur. Trasiga länkar kommer lösas i och med att kurslitteraturen struktureras om. Schemamodulen i Canvas kan användas som alternativ till time-edit, det innebär dock dubbeljobb för kursledaren.

Studentrepresentantens kommentarer

Kursen Internationell skogspolicy passar den som är intresserad och engagerad i att fördjupa sina kunskaper om vilka lagar, regler och policy som berör skog och skogsbruk på en nationellt såsom internationell nivå.

- Kursen, i sin helhet, uppfattas som väldigt bra.
- Beroende på vad studenten har för förkunskaper så upplevs kursen olika, för vissa enkel och för vissa lite mer utmanande. Vilket grundar sig i studentens tidigare kunskaper och erfarenheter inom ämnet.
- Kursens innehåll berörde kursens lärandemål med olika "djup" beroende på hur studenten i fråga har valt att lägga upp sitt arbete och vilka områden som studenten valt att fokusera på. I och med att policy är en så kallad "färskvare" så fanns alla nya lagar, regelverk, policydokument etc (det vill säga den kurslitteratur vi studerande behövde) att tillgå på nätet. Således var det upp till studenten att själv lägga "ribban" för hur mycket eller hur lite man ville lära sig om ämnet. I och med detta är uppfattningen av kursens innehåll något spridd. Dock finns minikrav på den minsta kunskap studenten skulle ta åt sig för att klara nivån för godkänt i kursen (se läromålen).
- Majoriteten ansåg att förkunskaperna till att läsa kursen var tillräcklig för att tillgodogöra sig kunskaper i kursen. En del tyckte att det var för mycket repetition medan andra ansåg det stimulerande med repetition som leder studenten vidare på spår av ny kunskap.
- Kursens upplägg och kursinformation var mycket lättillgänglig och begripligt för oss studenter. Något studenterna hade önskat är att få mer information om examinationstillfällena i god tid samt mer djupgående kunskap i vad som gäller för att skriva en bra reflektion.
- Det var bra föreläsningar men något långa med mycket repetition. Önskvärt är att arbeta mer gemensamt med litteraturen och ta ut de bitar som är av större relevans för att guida studenten i de policydokument som de hänvisats till.
- Den fysiska läromiljön uppskattades. Mesta dels gick kursen på distans.
- Examinationerna var utmanade av olika grad. "Muntan" ansågs mer utmanande på det viset att somliga studenter inte kände sig bekväma med att ta plats vid en sådan sammanhang. Reflektionsuppgiften var bra men även den utmanande. Däremot anser många studenter att examinerande Quiz inte är ett så bra sätt att tenteras på.
- Kursen var mycket bra på att ta upp ämnet hållbar utveckling och hur vi i olika policy:s tar de ämnet i beaktning.
- Kursen har även varit väldigt bra på att ta upp och beröra genus-och jämställdhetsperspektiv. Samma vad det gäller det internationella perspektivet.
- Medel för antalet timmar som lades på kursen låg på 20,3 timmar per veckan.

Kontakta support: support@slu.se - 018-67 6600