



Pomologi - skörd, lagring och förädling TD0015, 10259.2324

7.5 Hp
Studietakt = 25%
Nivå och djup = Grund
Kursledare = Helena Persson Hovmalm

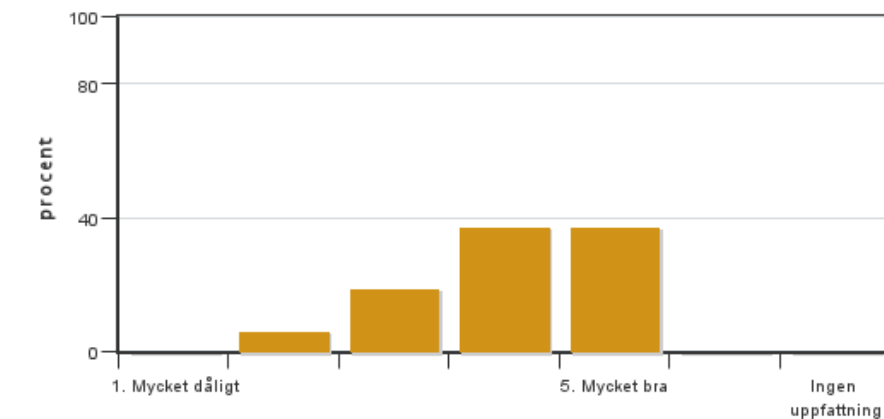
Värderingsresultat

Värderingsperiod: 2024-01-07 - 2024-01-28

Antal svar 16
Studentantal 46
Svarsfrekvens 34 %

Obligatoriska standardfrågor

1. Mitt helhetsintryck av kursen är:

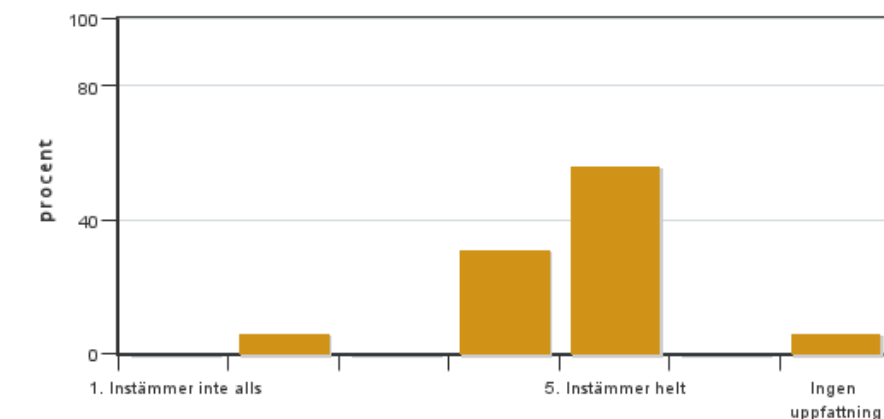


Antal svar: 16
Medel: 4,1
Median: 4

1: 0
2: 1
3: 3
4: 6
5: 6

Har ingen uppfattning: 0

2. Jag anser att kursens innehåll hade en tydlig koppling till kursens lärandemål.

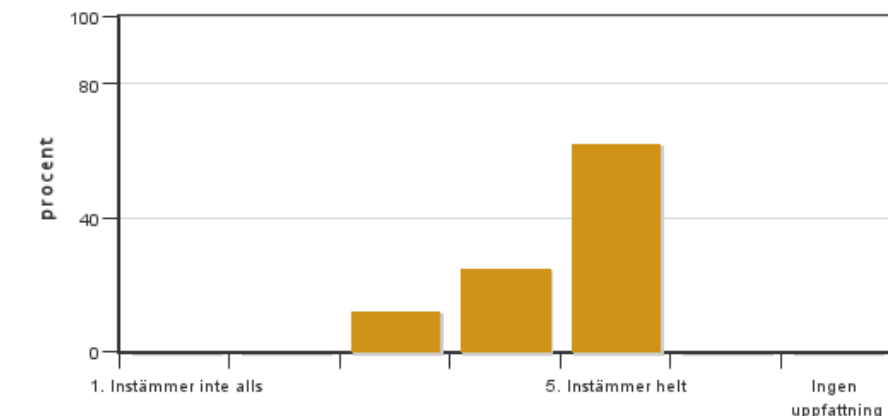


Antal svar: 16
Medel: 4,5
Median: 5

1: 0
2: 1
3: 0
4: 5
5: 9

Har ingen uppfattning: 1

3. Mina förkunskaper var tillräckliga för att tillgodogöra mig kursen.

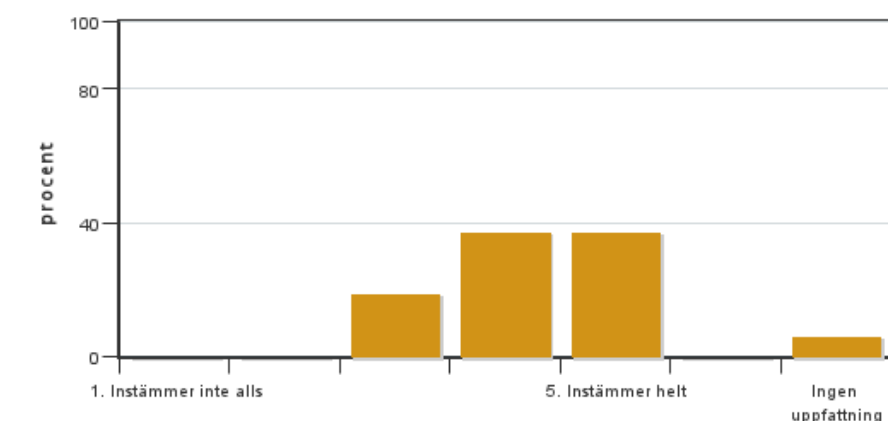


Antal svar: 16
Medel: 4,5
Median: 5

1: 0
2: 0
3: 2
4: 4
5: 10

Har ingen uppfattning: 0

4. Jag anser att kursinformationen var lättillgänglig.

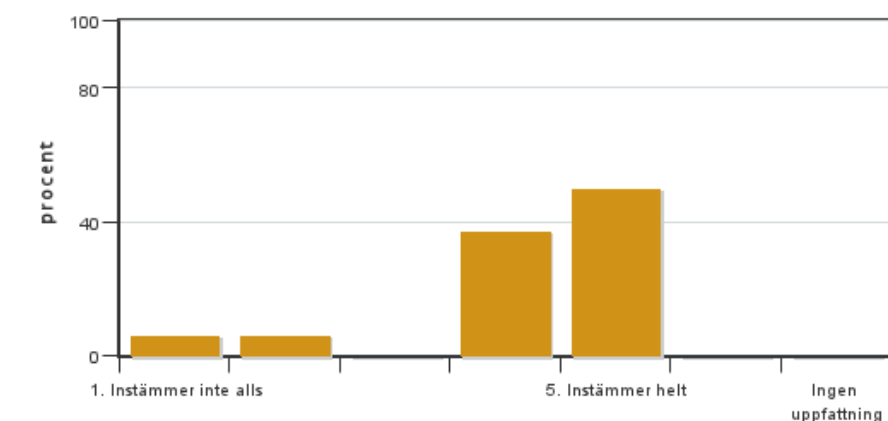


Antal svar: 16
Medel: 4,2
Median: 4

1: 0
2: 0
3: 3
4: 6
5: 6

Har ingen uppfattning: 1

5. Kursens lärandemoment (föreläsningar, litteratur, övningar med mera) har stöttat mitt lärande.

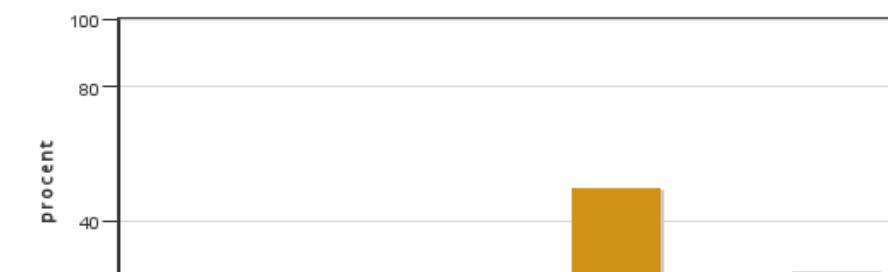


Antal svar: 16
Medel: 4,2
Median: 4

1: 1
2: 1
3: 0
4: 6
5: 8

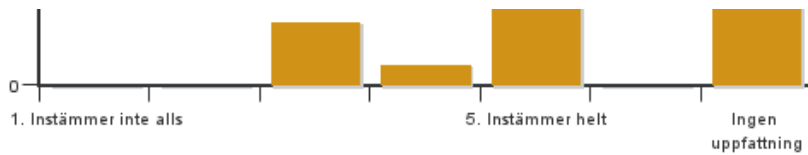
Har ingen uppfattning: 0

6. Jag anser att den sociala lärmiljön har varit inkluderande där olika tankar respekterades.



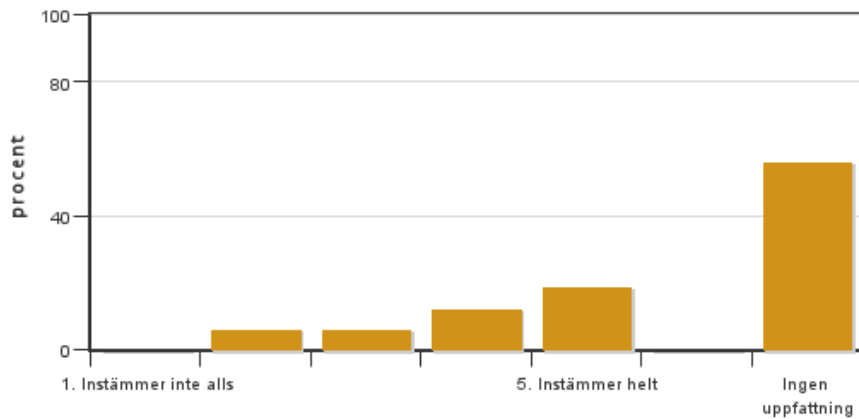
Antal svar: 16
Medel: 4,4
Median: 5

1: 0
2: 0
3: 3
4: 1
5: 8



Har ingen uppfattning: 4

7. Jag anser att den fysiska lärmiljön (exempelvis lokaler och utrustning) var tillfredställande.

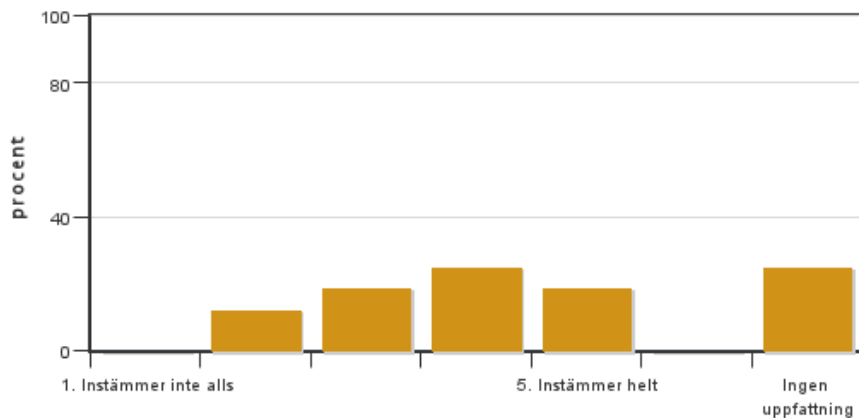


Antal svar: 16
Medel: 4,0
Median: 4

1: 0
2: 1
3: 1
4: 2
5: 3

Har ingen uppfattning: 9

8. Examinationen/-erna gav mig möjlighet att visa vad jag lärt mig under kursen, se lärandemål.

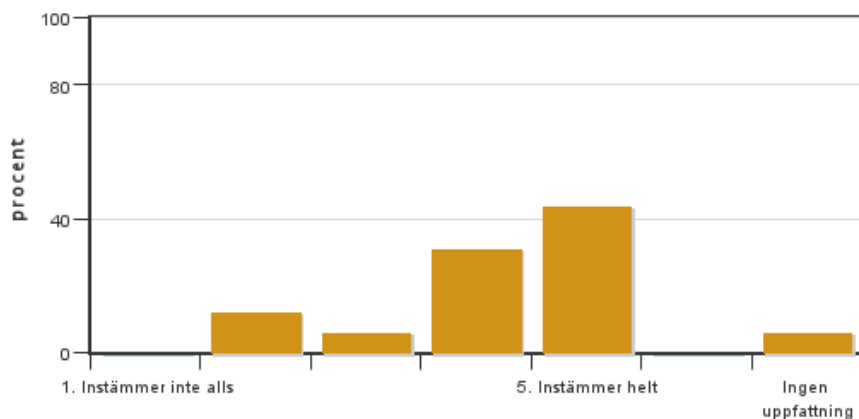


Antal svar: 16
Medel: 3,7
Median: 4

1: 0
2: 2
3: 3
4: 4
5: 3

Har ingen uppfattning: 4

9. Jag anser att kursen har berört hållbar utveckling (miljömässig, social och/eller ekonomisk hållbarhet).

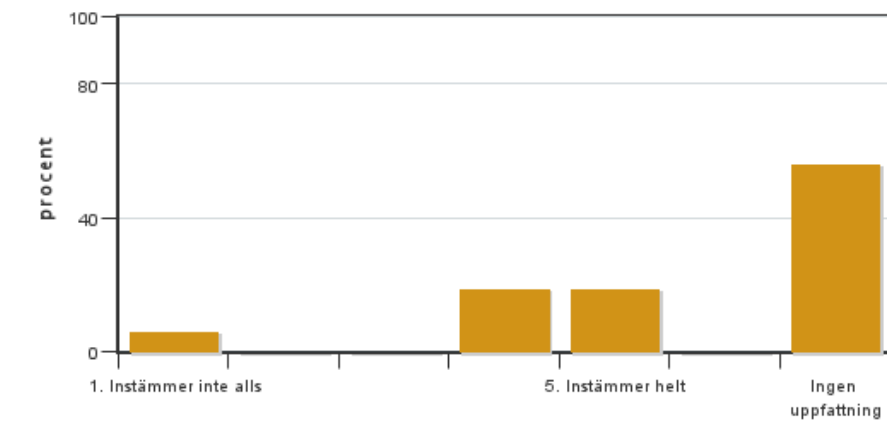


Antal svar: 16
Medel: 4,1
Median: 4

1: 0
2: 2
3: 1
4: 5
5: 7

Har ingen uppfattning: 1

10. Jag anser att kursen har berört ett genus- och jämställdhetsperspektiv i innehåll och praktik (t. ex. perspektiv på ämnet, kurslitteratur, fördelning av taltid och förekomst av härskartekniker).

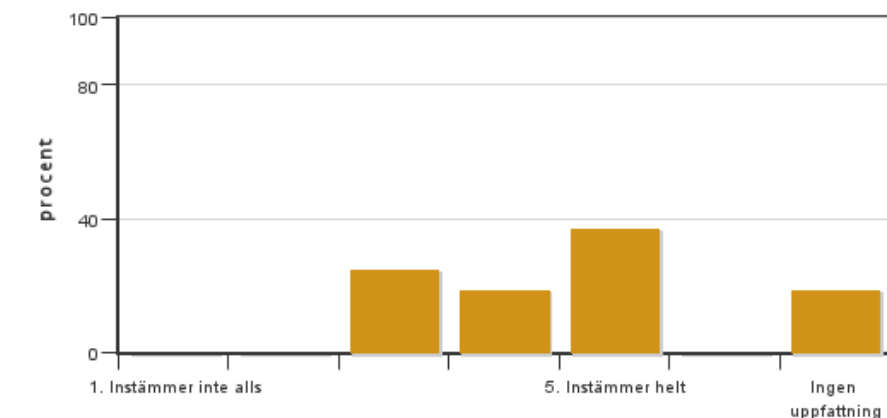


Antal svar: 16
 Medel: 4,0
 Median: 4

1: 1
 2: 0
 3: 0
 4: 3
 5: 3

Har ingen uppfattning: 9

11. Jag anser att kursen har berört internationella perspektiv.

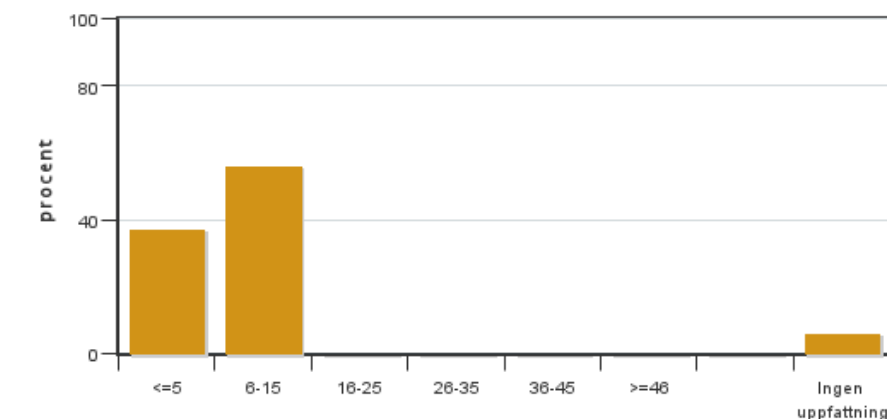


Antal svar: 16
 Medel: 4,2
 Median: 4

1: 0
 2: 0
 3: 4
 4: 3
 5: 6

Har ingen uppfattning: 3

12. Jag har i genomsnitt lagt ... timmar per vecka på kursen (inklusive schemalagd tid).

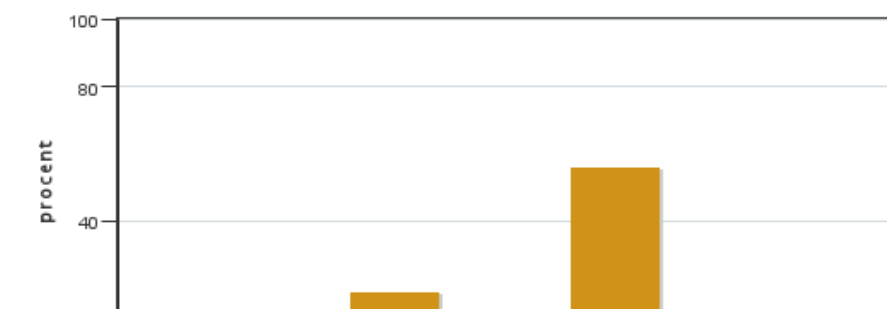


Antal svar: 16
 Medel: 7,0
 Median: 6-15

≤5: 6
 6-15: 9
 16-25: 0
 26-35: 0
 36-45: 0
 ≥46: 0

Har ingen uppfattning: 1

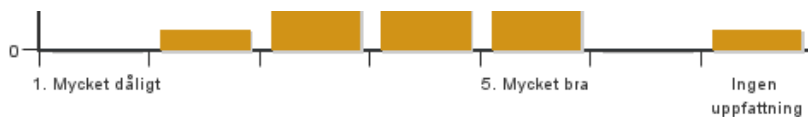
13. Om relevant, vad är ditt helhetsintryck av att hela eller delar av utbildningen genomförts på distans?



Antal svar: 16
 Medel: 4,3
 Median: 5

1: 0
 2: 1
 3: 3
 4: 2
 5: 9

Har ingen uppfattning: 1



14. Om relevant, vad fungerade väl i undervisningen på distans?

15. Om relevant, vad fungerade mindre väl i undervisningen på distans?

Kursledarens kommentarer

Svarsfrekvensen på kursutvärderingen är inte så hög, 35%. Kursen har dock i sin helhet fått ganska gott betyg, vilket är en bra grund även om det finns utvecklingsmöjligheter.

Kursen går på distans med möjlighet att delta i ett studiebesök på plats, men även studiebesöket går att följa på distans om man inte har möjlighet att resa. Distanskurser medför både fördelar och nackdelar. En fördel som framförs är att man oavsett var man befinner sig i landet kan ta kursen, nackdelar som tas upp är att det är svårt att behålla fokus under en Zoom-föreläsning och att interaktionen mellan studenterna är låg. Flera påpekar att det hade varit mycket givande med flera fysiska träffar.

En del kommentarer berör examinationen. Vi har valt att inte ha någon hemtenta på denna kurs, utan examinationen består i att skriva ett projektarbete om ett specifikt ämne och därefter redovisa detta arbete inför övriga studenter. En del upplever att detta har ganska liten koppling till lärandemålen. Ett förslag som framförs är att lägga in ett quiz för varje föreläsning för att på detta sätt öka motivationen för inläring. Detta är en god idé som kommer att provas vid nästa kurstillfälle.

Det finns olika uppfattningar om nivån på föreläsningarna. En del tycker att vissa föreläsningar är på en alltför avancerad nivå, andra tycker att det som tas upp är grundläggande saker. Kursen har en bred målgrupp och därmed är det svårt att hitta en lagom nivå, men tanken är att alla, oavsett förkunskaper, ska få ut något av kursen. Någon framför också att det är ett (alltför) tydligt fokus på äpplen, med tanke på att termen pomologi omfattar betydligt fler växtslag än så. På fakulteten finns det flera framstående forskare på äpple, därav blir det naturligt så att kursen får ett äppelfokus, men kursledningen ska undersöka möjligheten att bredda kursens fokus till fler växtslag.

Ett mycket uppskattat inslag är studiebesöket i näringen. Eftersom detta besök även går att följa digitalt framförs det kommentarer gällande stundtals bristande ljud och bild. Internetuppkopplingen är svår att påverka, men kursledningen kommer att undersöka om det finns möjligheter att förbättra ljudupptagningen på något sätt.

Studentrepresentantens kommentarer

Pomologi kursutvärdering

Svarsfrekvensen på kursutvärderingen var endast 35%, vilket motsvarar 16 personer. Trots mejlpåminnelser blev det en relativt låg procentsats. För att höja deltagandet nästa år kan det exempelvis vara effektivt att ta 10 minuter i början på en föreläsning för att alla ska ta upp sidan och börja svara.

1. Helhetsintrycket på kursen fick betyget 4.1, vilket är högt och bra. Betygen har även varit genomgående höga på övriga punkter. Vissa kursdeltagare hade uppskattat fler praktiska moment och studiebesök, medan andra uppskattar att kursen är på distans då de inte har möjlighet att vara på plats. Det fanns synpunkter på att kursbeskrivningen kan förtydligas för att det ska bli enklare att veta vad man ska förvänta sig av kursen, t ex att kursen är huvudsakligen fokuserad på äpplen. Detta är mot en bakgrund att pomologibegreppet även innefattar andra frukter och bär, och att äpple inte särskilt nämns i kursbeskrivningen. En annan kursdeltagare tyckte att nivån på kursen kunde tydliggöras i kursbeskrivningen, då det var mycket repetition för någon med trädgårdsbakgrund.
2. Kursens innehåll var tydligt kopplad till kursens lärandemål enligt kursdeltagarna.
3. Generellt var kursdeltagarnas förkunskaper väl tillräckliga för kursen. En kursdeltagare anmärker att det föreläsningarna om t ex genetik var på relativt avancerad nivå, vilket jag som studentrepresentant kan hålla med om. Eftersom kursen är på grundnivå skulle det vara behjälpligt med att börja föreläsningen med

- genomgång av begrepp och koncept innan det börjar användas.
4. Generellt var kursinformationen lätt att hitta. Det fanns en anmärkning på att det kan vara svårt att hitta kurssidan bland SLUs kurser. En kursdeltagare tyckte att kursinformationen är bra men att canvas var svårnavigerad.
 5. Kursdeltagarna tyckte i stor utsträckning att kursens lärandemoment har stöttat deras lärande. Kommentarer tog upp att det var positivt med rekommenderad läsning inför föreläsningarna, men att litteraturlistan gärna kan utökas med den litteratur som föreläsare refererar till, eftersom det då är möjligt att söka bidrag för det. Besöket på äppelriktet var ett uppskattat lärandemoment för flera, men från de som var med på distans fanns det synpunkter på att ljud och bild stundtals var undermåligt. En kursdeltagare rekommenderar användningen av en trådlös mikrofon istället för att förlita sig på datorns ljudupptagning.
 6. Den sociala lärmiljön ansågs var bra. Vissa tyckte att även om miljön är tillåtande hade man kunnat göra mer för att uppmuntra diskussion och frågor.
 7. Den fysiska lärmiljön har generellt varit tillfredställande. Vissa tyckte att zoom fungerade bra både vid föreläsning och vid praktiska moment, men flertalet andra kursdeltagare reagerade på en dålig kvalitet på både ljud och bild vid de praktiska momenten vilket gjorde det svårt att tillgodogöra sig innehållet.
 8. Fråga nummer 8, " Examinationen/-erna gav mig möjlighet att visa vad jag lärt mig under kursen" fick betyget 3.7 vilket är lågt jämfört med övriga frågor. Flera kursdeltagare var av åsikten att examinationen som bestod av projektarbete med redovisning inte speglade kursen i helhet, utan endast ett litet område. Vissa skulle föredra hemtenta för att motivera till lärande, och det föreslogs även quiz för att fånga upp föreläsningarna bättre.
 9. Kursen har berört hållbar utveckling i en tillfredställande utsträckning (4.1).
 10. Även kursens berörande av genus- och jämställdhetsperspektiv i innehåll och praktik var tillfredställande (4.0).
 11. Även fast kursen fokuserar på en svensk industri och marknad anser kursdeltagarna att kursen har berört internationella perspektiv (4.2).
 12. I genomsnitt la kursdeltagarna 7 timmar i veckan på denna kurs. Då kursen går på 25% förväntas deltagarna lägga ca 10 timmar i veckan, och det kan alltså tolkas som att arbetsbördan var rimlig och relativt lätt.
 13. Helhetsintrycket av kursens genomförande på distans var god (4.3). En nackdel med distansundervisning är dock att flera kursdeltagare tyckte det var svårt att hålla fokus och kunde bli långtråkiga. Formatet gör också att det är svårt med interaktion mellan kursdeltagarna. Användningen av zoom för föreläsningar har utöver det fungerat mycket bra. Kursens distanskoncept är uppskattat eftersom kursdeltagare från hela Sverige kan delta, och det är flexibelt även för de som bor i närheten. Samtidigt hade flera kursdeltagare hade velat ha ytterligare praktiska moment på plats. Exempelvis vore det mycket roligt och lärorikt med ett besök på POM i samband med Inger Hjalmarssons föreläsning om kulturäppelsorter. Förhoppningsvis går det att ha fler praktiska moment och samtidigt behålla kursens distansformat genom att använda bättre teknik vid studiebesök.

Tack för en trevlig kurs!