



## Trädgårdar i vård, introduktionskurs LK0281, 10256.2324

15 Hp  
Studietakt = 50%  
Nivå och djup = Grund  
Kursledare = Anna Bengtsson, Helene Landin

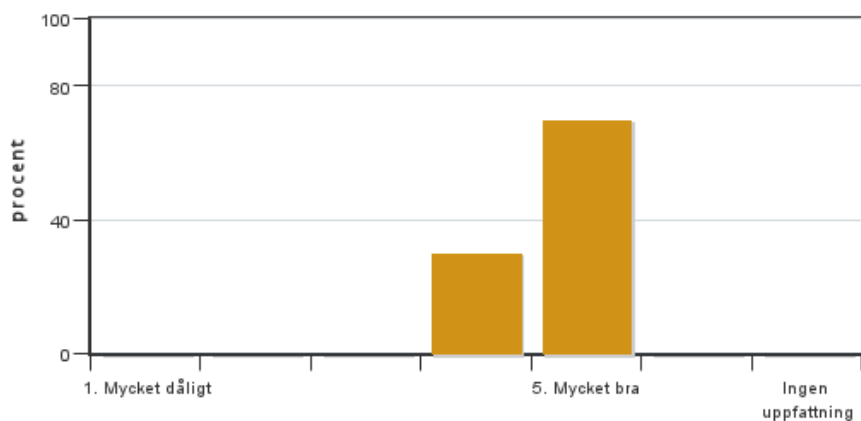
### Värderingsresultat

Värderingsperiod: 2024-01-07 - 2024-01-28

Antal svar 10  
Studentantal 19  
Svarsfrekvens 52 %

### Obligatoriska standardfrågor

#### 1. Mitt helhetsintryck av kursen är:

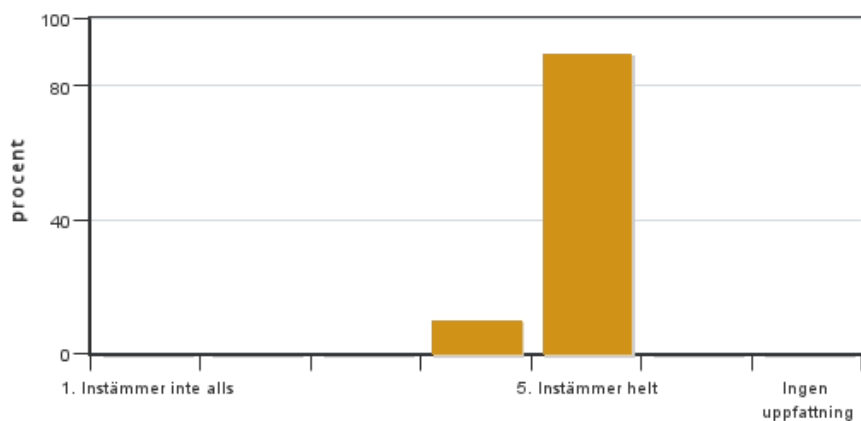


Antal svar: 10  
Medel: 4,7  
Median: 5

1: 0  
2: 0  
3: 0  
4: 3  
5: 7

Har ingen uppfattning: 0

#### 2. Jag anser att kursens innehåll hade en tydlig koppling till kursens lärandemål.

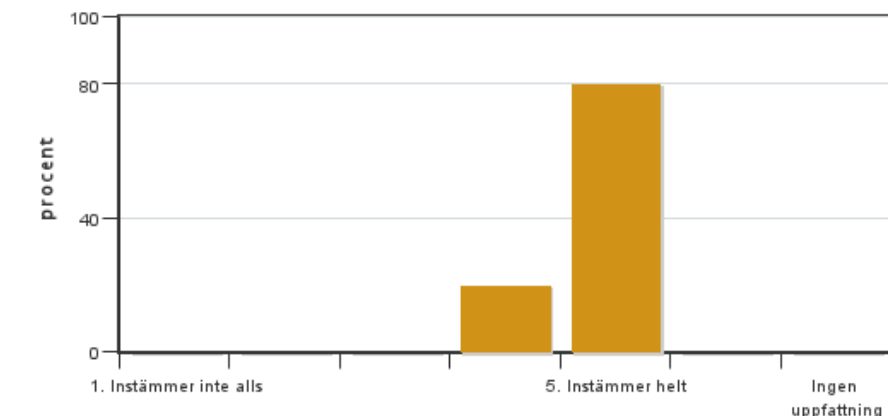


Antal svar: 10  
Medel: 4,9  
Median: 5

1: 0  
2: 0  
3: 0  
4: 1  
5: 9

Har ingen uppfattning: 0

**3. Mina förkunskaper var tillräckliga för att tillgodogöra mig kursen.**

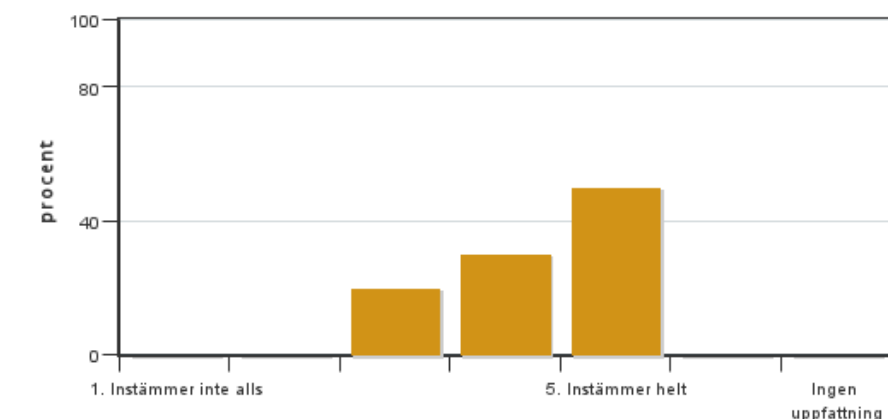


Antal svar: 10  
Medel: 4,8  
Median: 5

1: 0  
2: 0  
3: 0  
4: 2  
5: 8

Har ingen uppfattning: 0

**4. Jag anser att kursinformationen var lättillgänglig.**

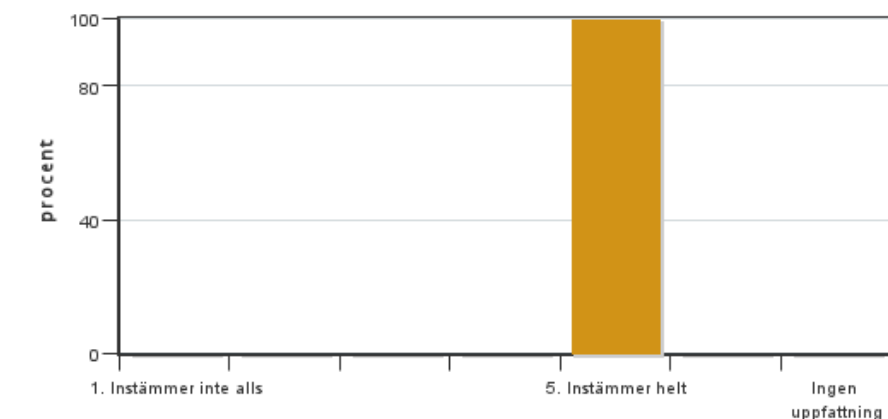


Antal svar: 10  
Medel: 4,3  
Median: 4

1: 0  
2: 0  
3: 2  
4: 3  
5: 5

Har ingen uppfattning: 0

**5. Kursens lärandemoment (föreläsningar, litteratur, övningar med mera) har stöttat mitt lärande.**



Antal svar: 10  
Medel: 5,0  
Median: 5

1: 0  
2: 0  
3: 0  
4: 0  
5: 10

Har ingen uppfattning: 0

**6. Jag anser att den sociala lärmiljön har varit inkluderande där olika tankar respekterades.**



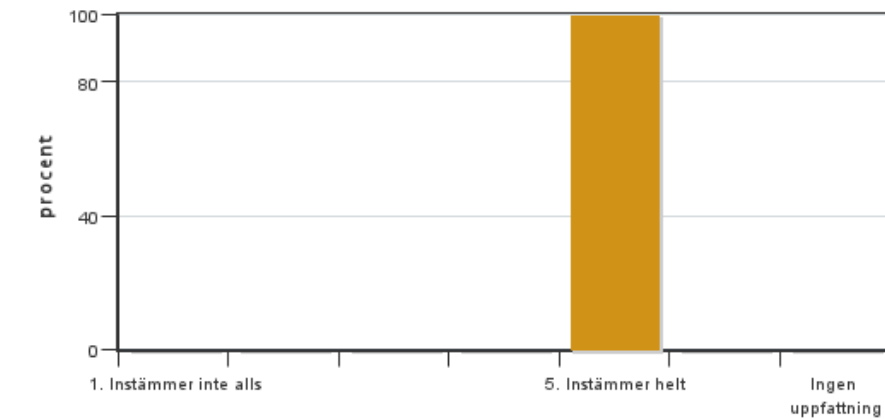
Antal svar: 10  
Medel: 5,0  
Median: 5

1: 0  
2: 0  
3: 0  
4: 0  
5: 10



Har ingen uppfattning: 0

**7. Jag anser att den fysiska lärmiljön (exempelvis lokaler och utrustning) var tillfredställande.**

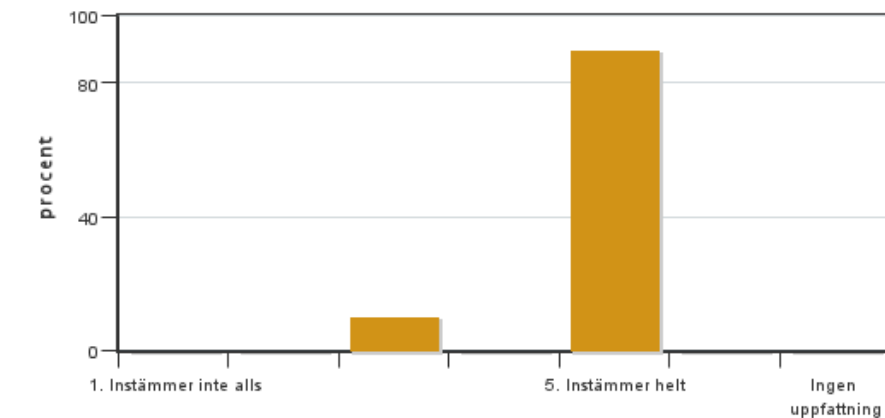


Antal svar: 10  
Medel: 5,0  
Median: 5

1: 0  
2: 0  
3: 0  
4: 0  
5: 10

Har ingen uppfattning: 0

**8. Examinationen/-erna gav mig möjlighet att visa vad jag lärt mig under kursen, se lärandemål.**

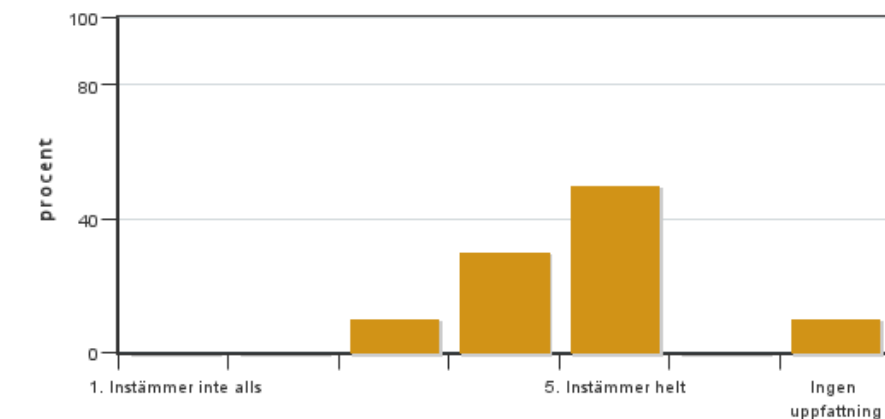


Antal svar: 10  
Medel: 4,8  
Median: 5

1: 0  
2: 0  
3: 1  
4: 0  
5: 9

Har ingen uppfattning: 0

**9. Jag anser att kursen har berört hållbar utveckling (miljömässig, social och/eller ekonomisk hållbarhet).**

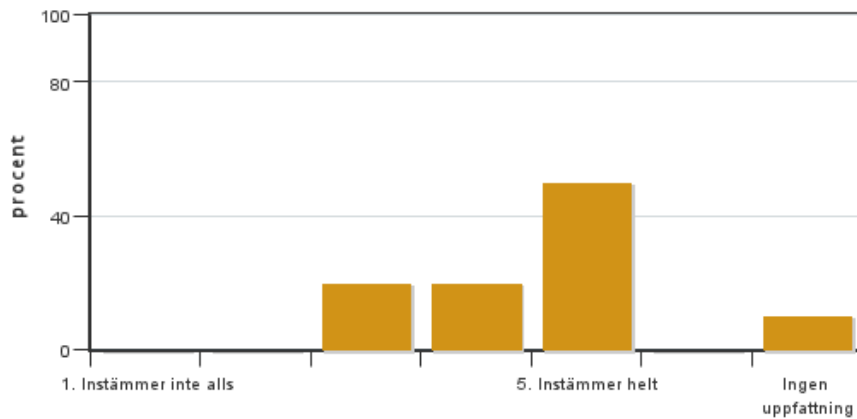


Antal svar: 10  
Medel: 4,4  
Median: 5

1: 0  
2: 0  
3: 1  
4: 3  
5: 5

Har ingen uppfattning: 1

**10. Jag anser att kursen har berört ett genus- och jämställdhetsperspektiv i innehåll och praktik (t. ex. perspektiv på ämnet, kurslitteratur, fördelning av taltid och förekomst av härskartekniker).**

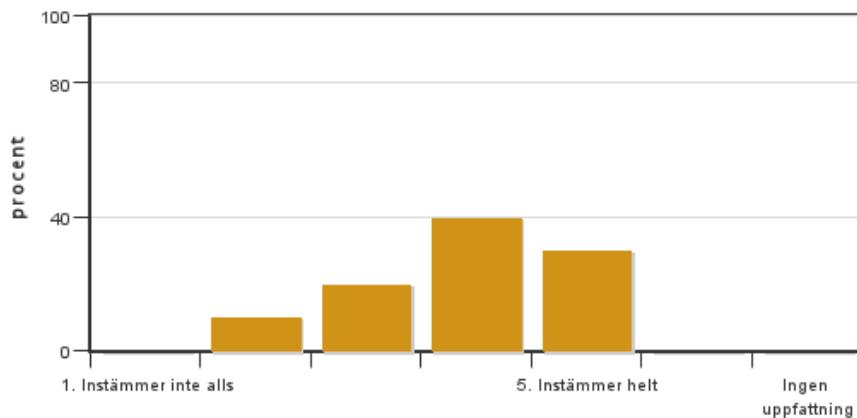


Antal svar: 10  
 Medel: 4,3  
 Median: 5

1: 0  
 2: 0  
 3: 2  
 4: 2  
 5: 5

Har ingen uppfattning: 1

**11. Jag anser att kursen har berört internationella perspektiv.**

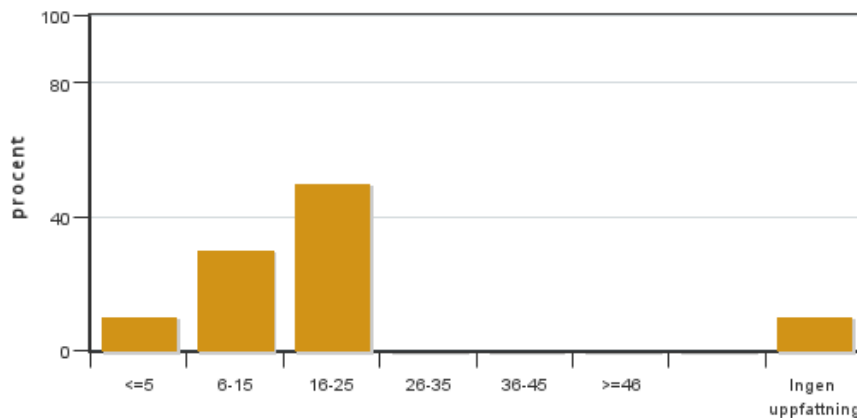


Antal svar: 10  
 Medel: 3,9  
 Median: 4

1: 0  
 2: 1  
 3: 2  
 4: 4  
 5: 3

Har ingen uppfattning: 0

**12. Jag har i genomsnitt lagt ... timmar per vecka på kursen (inklusive schemalagd tid).**

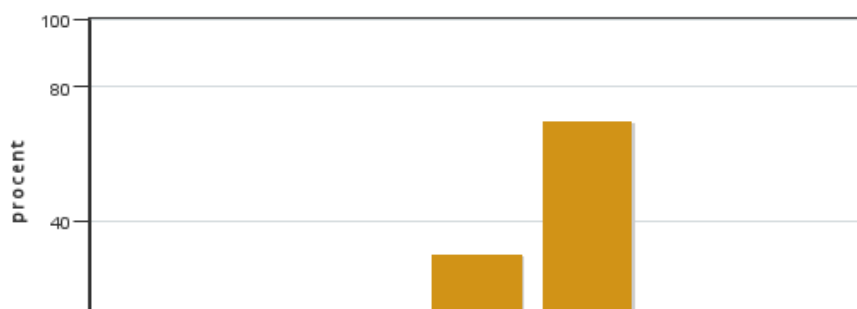


Antal svar: 10  
 Medel: 14,7  
 Median: 16-25

≤5: 1  
 6-15: 3  
 16-25: 5  
 26-35: 0  
 36-45: 0  
 ≥46: 0

Har ingen uppfattning: 1

**13. Om relevant, vad är ditt helhetsintryck av att hela eller delar av utbildningen genomförts på distans?**



Antal svar: 10  
 Medel: 4,7  
 Median: 5

1: 0  
 2: 0  
 3: 0  
 4: 3  
 5: 7

Har ingen uppfattning: 0



14. Om relevant, vad fungerade väl i undervisningen på distans?

15. Om relevant, vad fungerade mindre väl i undervisningen på distans?

## Kursledarens kommentarer

Läraren har inte lämnat några kommentarer

## Studentrepresentantens kommentarer

Klassen är enig i upplevelsen av de kursansvariga lärarna som generösa, positiva och stöttande genom kursen. De har gett snabb och bra respons när studenterna haft frågor. Kurslärarna har varit förstående och mycket tillmötesgående i att hitta individuella lösningar för studenter med särskilda utmaningar och behov.

Upplägget av kursen med både obligatorisk platsnärvaro i Alnarp och flexibel distansundervisning är mycket uppskattad. Möjligen önskar klassen att frivilligheten på träffen i november görs obligatorisk, för att skapa tillfälle till respons och handledning inför den sista inlämningsuppgiften.

Besöket i Alnarps rehabträdgård var mycket givande. Dels för att få en bättre förståelse över bakgrunden till de studier och teorier som beforskats där tidigare, men också för att med klassen utföra gruppaktivitet i utemiljö. Samtliga utvärderingsgrupper lyfter besöket i Alnarps rehabträdgård som en stor inspiration, jämte studiebesöket till Danmark.

Kursen håller en pedagogisk röd tråd genom de olika uppgifterna och momenten som successivt byggs på, från start till slut. Upplägget inbjuder till en generös variation av bredd och möjlighet att kunna fokusera och fördjupa sig inom en valbar målgrupp utifrån eget intresseområde.

De inbjudna föreläsarna höll hög nivå. Den stora variationen av föreläsare och föreläsningarnas innehåll påtalas av åhörarna som trevliga, spännande och användbara. Även samarbetet med kursen Hälsoträdgårdar tillför meningsfulla insikter i kursens upplägg och ökade förståelsen inför processen som låg till grund för kommande inlämningsuppgifter.

Sammanfattningsvis har kursen gett oss en god teoretisk grund och fördjupade kunskaper i olika målgruppers skiftande behov. Kursinnehållet har gett oss "ett språk" dels för egen del, men också för att vidare kommunicera till berörda, hur utemiljöer på olika sätt kan inverka stödjande för vitt skilda målgrupper. Vi har lärt oss att analysera och läsa av utemiljöer utifrån teorier och evidens.

Kursen erbjuder ett stöd för att fortsatt kunna arbeta inom miljöpsykologi (till exempel inom vård, omsorg och rehabilitering utomhus) men går också att tillämpa på en mängd andra områden oavsett yrkesbakgrund. Vi vill gemensamt uppmuntra alla med intresse att söka sig till och fullfölja denna mycket givande kurs!