



Praktiskt skogsbruk SV0006, 40105.2324

7.5 Hp
Studietakt = 50%
Nivå och djup = Grund
Kursledare = Ola Lindroos

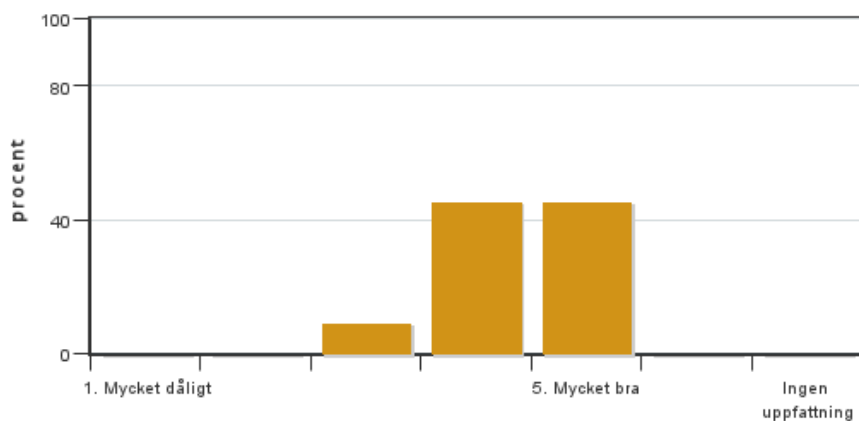
Värderingsresultat

Värderingsperiod: 2024-05-16 - 2024-05-26

Antal svar 22
Studentantal 25
Svarsfrekvens 88 %

Obligatoriska standardfrågor

1. Mitt helhetsintryck av kursen är:

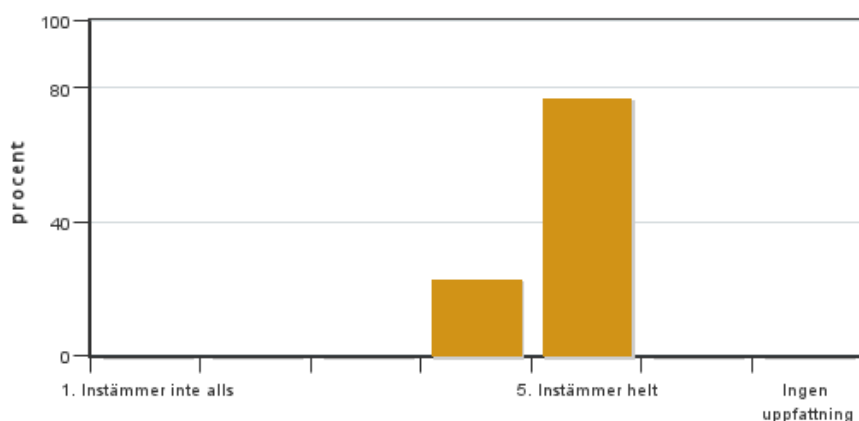


Antal svar: 22
Medel: 4,4
Median: 4

1: 0
2: 0
3: 2
4: 10
5: 10

Har ingen uppfattning: 0

2. Jag anser att kursens innehåll hade en tydlig koppling till kursens lärandemål.

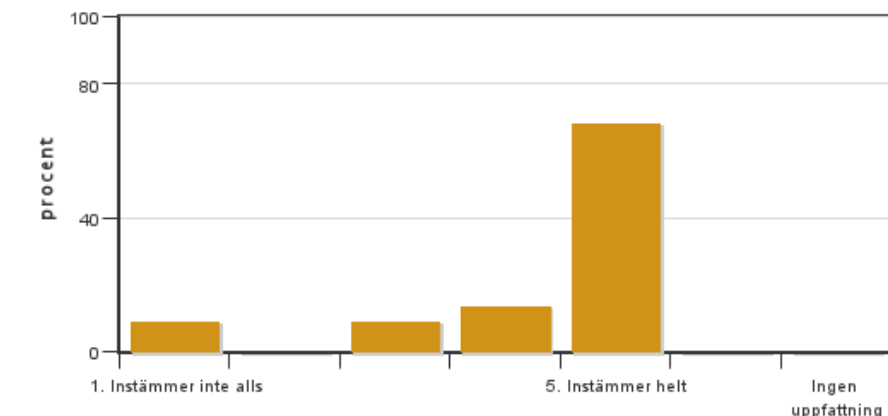


Antal svar: 22
Medel: 4,8
Median: 5

1: 0
2: 0
3: 0
4: 5
5: 17

Har ingen uppfattning: 0

3. Mina förkunskaper var tillräckliga för att tillgodogöra mig kursen.

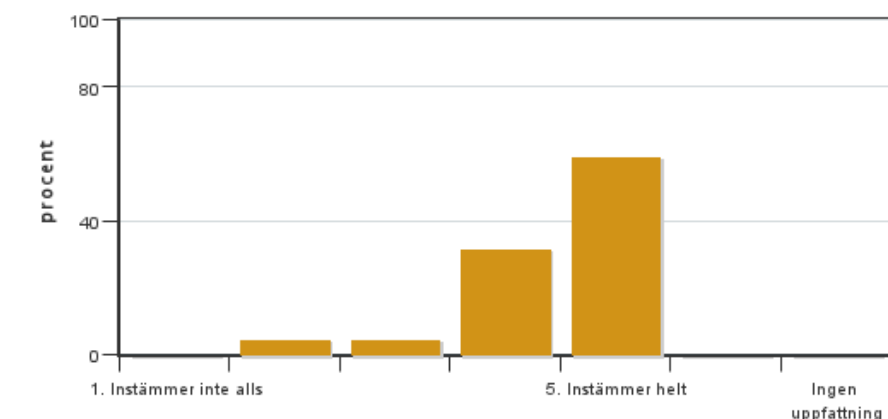


Antal svar: 22
Medel: 4,3
Median: 5

1: 2
2: 0
3: 2
4: 3
5: 15

Har ingen uppfattning: 0

4. Jag anser att kursinformationen var lättillgänglig.

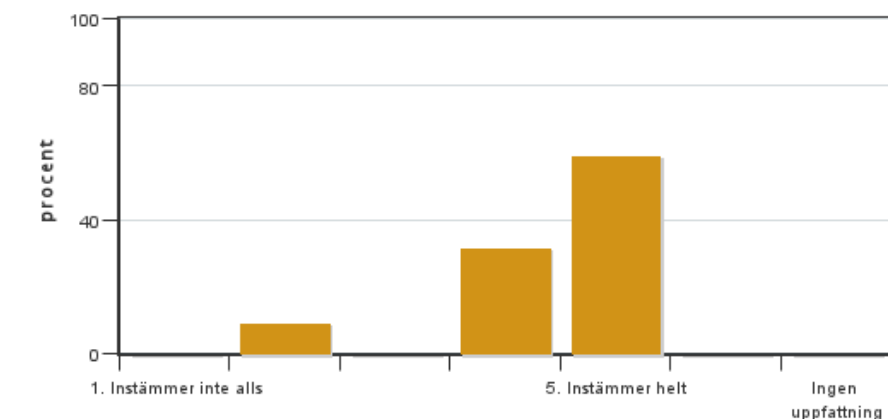


Antal svar: 22
Medel: 4,5
Median: 5

1: 0
2: 1
3: 1
4: 7
5: 13

Har ingen uppfattning: 0

5. Kursens lärandemoment (föreläsningar, litteratur, övningar med mera) har stöttat mitt lärande.

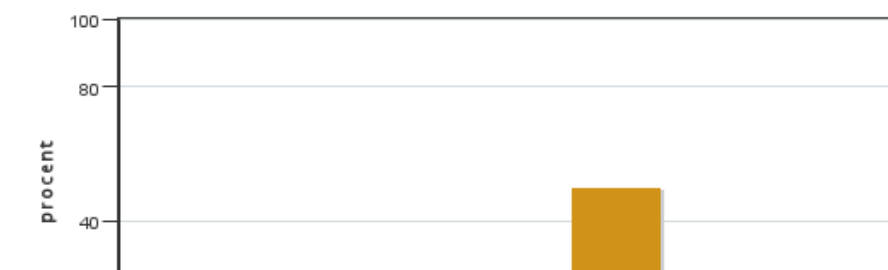


Antal svar: 22
Medel: 4,4
Median: 5

1: 0
2: 2
3: 0
4: 7
5: 13

Har ingen uppfattning: 0

6. Jag anser att den sociala lärmiljön har varit inkluderande där olika tankar respekterades.



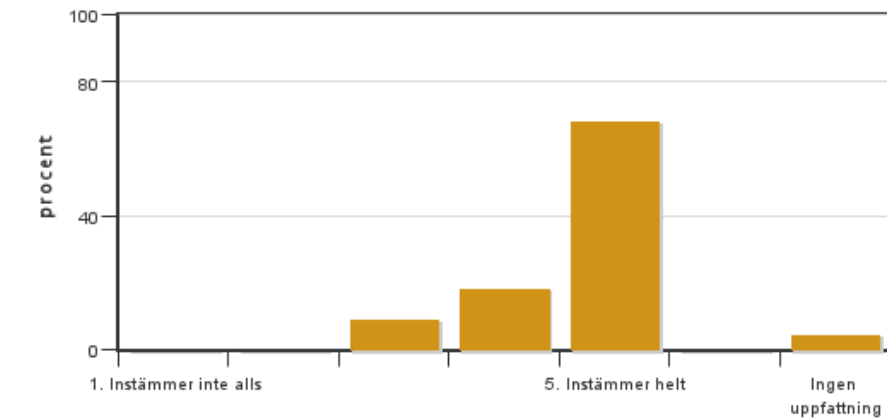
Antal svar: 22
Medel: 4,1
Median: 5

1: 0
2: 2
3: 5
4: 3
5: 11



Har ingen uppfattning: 1

7. Jag anser att den fysiska lärmiljön (exempelvis lokaler och utrustning) var tillfredställande.

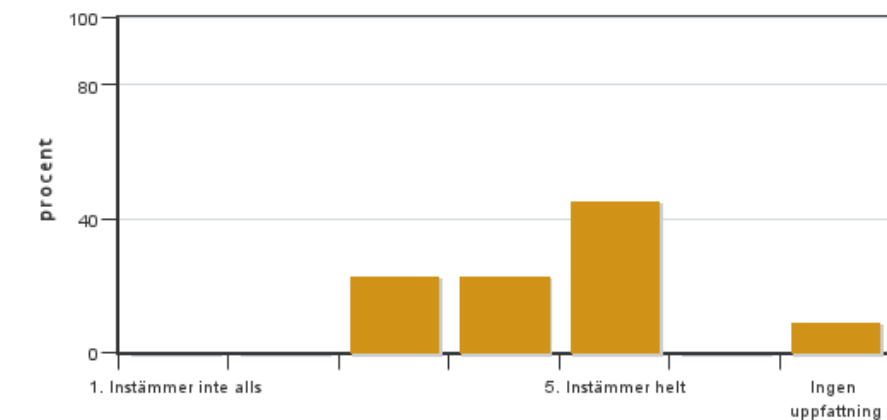


Antal svar: 22
Medel: 4,6
Median: 5

1: 0
2: 0
3: 2
4: 4
5: 15

Har ingen uppfattning: 1

8. Examinationen/-erna gav mig möjlighet att visa vad jag lärt mig under kursen, se lärandemål.

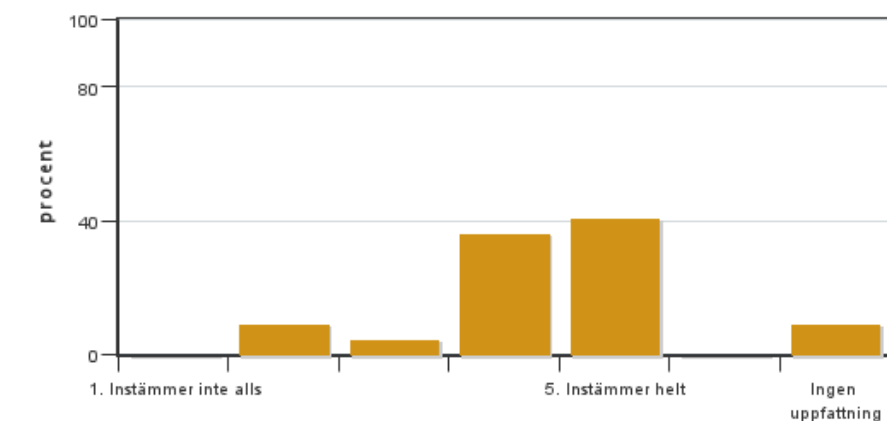


Antal svar: 22
Medel: 4,3
Median: 4

1: 0
2: 0
3: 5
4: 5
5: 10

Har ingen uppfattning: 2

9. Jag anser att kursen har berört hållbar utveckling (miljömässig, social och/eller ekonomisk hållbarhet).

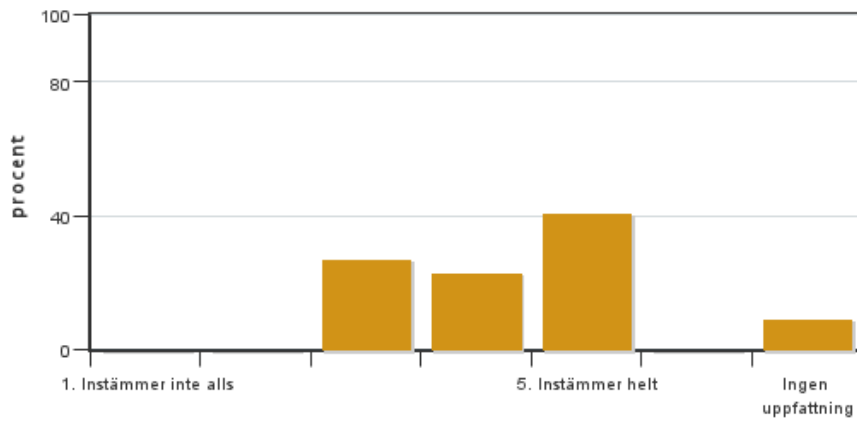


Antal svar: 22
Medel: 4,2
Median: 4

1: 0
2: 2
3: 1
4: 8
5: 9

Har ingen uppfattning: 2

10. Jag anser att kursen har berört ett genus- och jämställdhetsperspektiv i innehåll och praktik (t. ex. perspektiv på ämnet, kurslitteratur, fördelning av taltid och förekomst av härskartekniker).

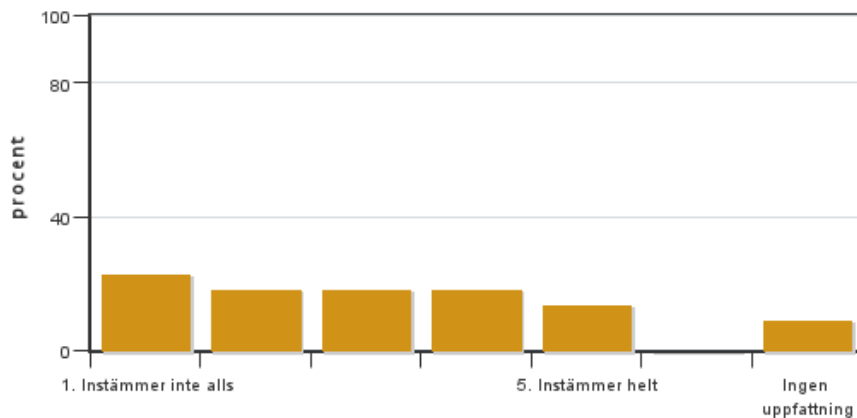


Antal svar: 22
 Medel: 4,2
 Median: 4

1: 0
 2: 0
 3: 6
 4: 5
 5: 9

Har ingen uppfattning: 2

11. Jag anser att kursen har berört internationella perspektiv.

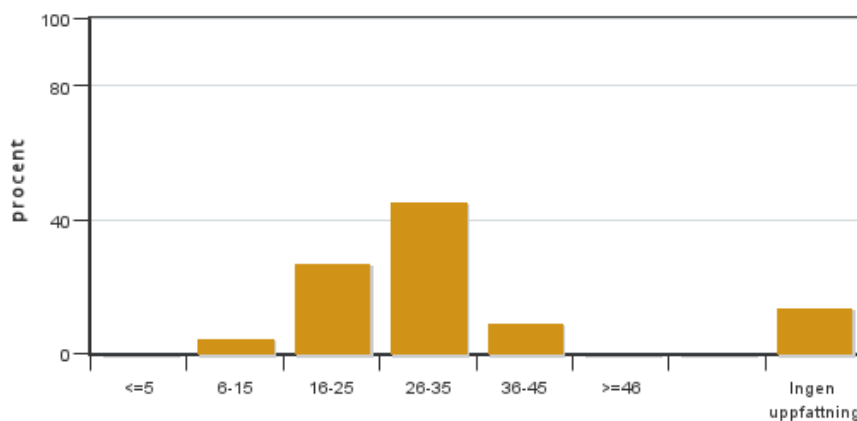


Antal svar: 22
 Medel: 2,8
 Median: 3

1: 5
 2: 4
 3: 4
 4: 4
 5: 3

Har ingen uppfattning: 2

12. Jag har i genomsnitt lagt ... timmar per vecka på kursen (inklusive schemalagd tid).



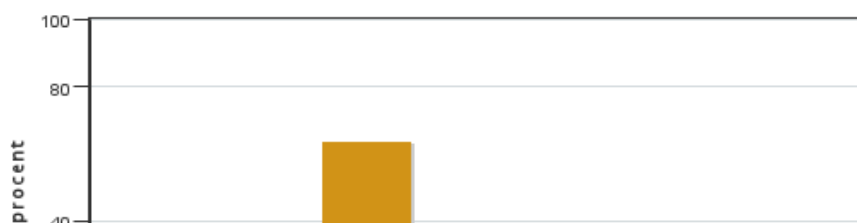
Antal svar: 22
 Medel: 26,8
 Median: 26-35

≤5: 0
 6-15: 1
 16-25: 6
 26-35: 10
 36-45: 2
 ≥46: 0

Har ingen uppfattning: 3

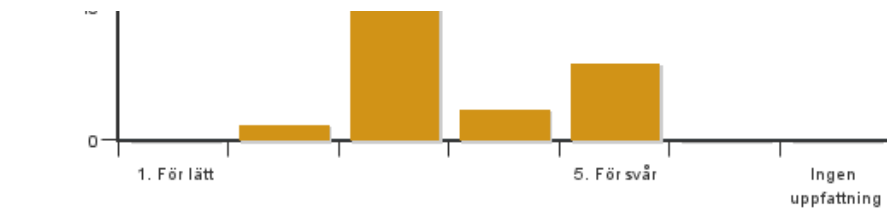
Egna frågor

13. Skogsskötsel med Lars Lundqvist. Nivån på det förmedlade innehållet i avsnittet var:



Antal svar: 22
 Medel: 3,5
 Median: 3

1: 0
 2: 1
 3: 14

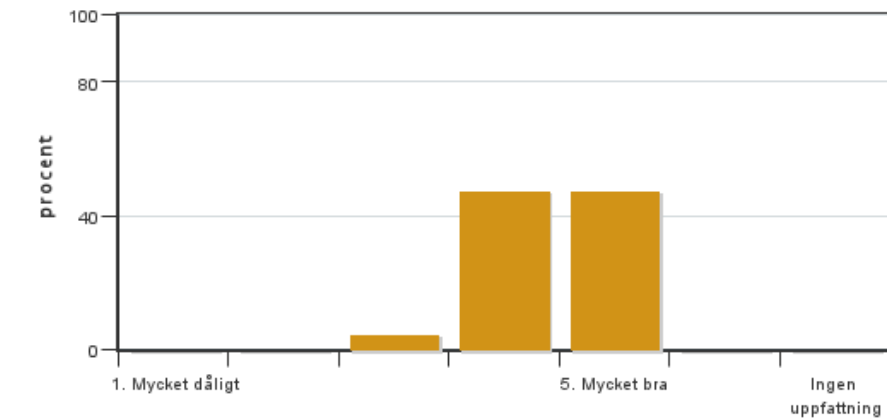


4: 2

5: 5

Har ingen uppfattning: 0

14. Genomförandet av skogsskötselavsnittet var:



Antal svar: 21

Medel: 4,4

Median: 4

1: 0

2: 0

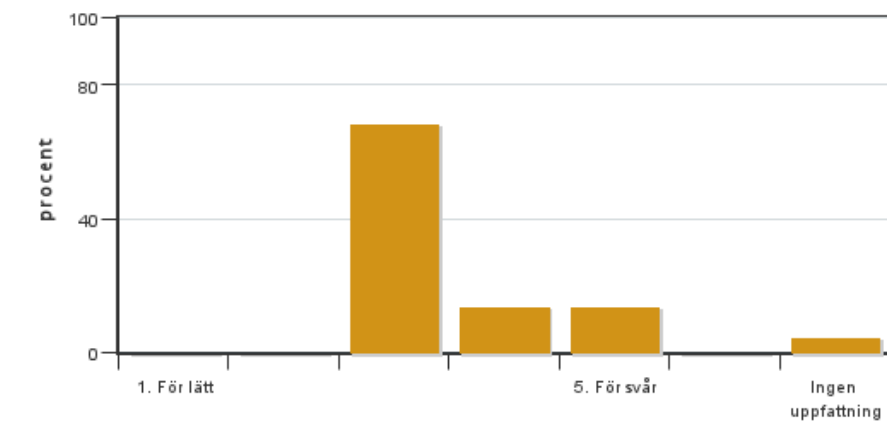
3: 1

4: 10

5: 10

Har ingen uppfattning: 0

15. Skogsteknologi med Ola Lindroos, Emanuel Erlandsson, Carola Häggström och Elias Andersson. Nivån på det förmedlade innehållet i avsnittet var:



Antal svar: 22

Medel: 3,4

Median: 3

1: 0

2: 0

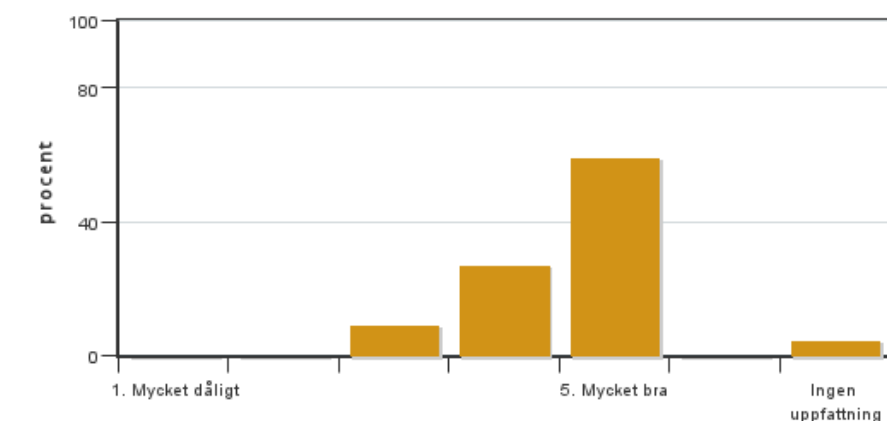
3: 15

4: 3

5: 3

Har ingen uppfattning: 1

16. Genomförandet av skogsteknologiavsnittet var:



Antal svar: 22

Medel: 4,5

Median: 5

1: 0

2: 0

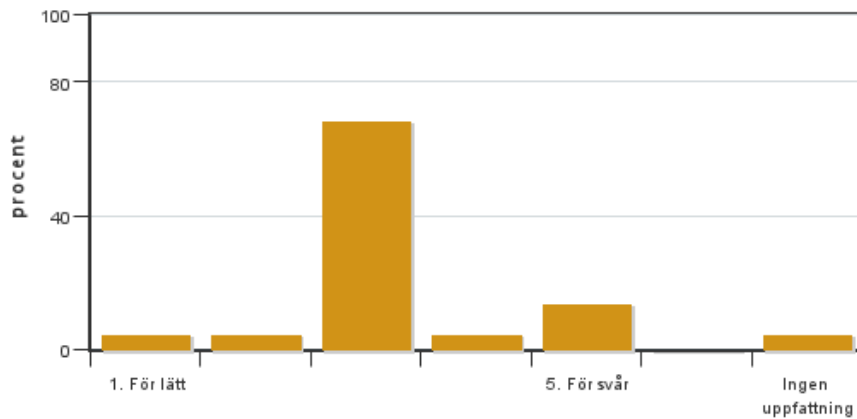
3: 2

4: 6

5: 13

Har ingen uppfattning: 1

17. Kursen innehöll tre dagar med exkursioner. Nivån på dessa exkursioner var

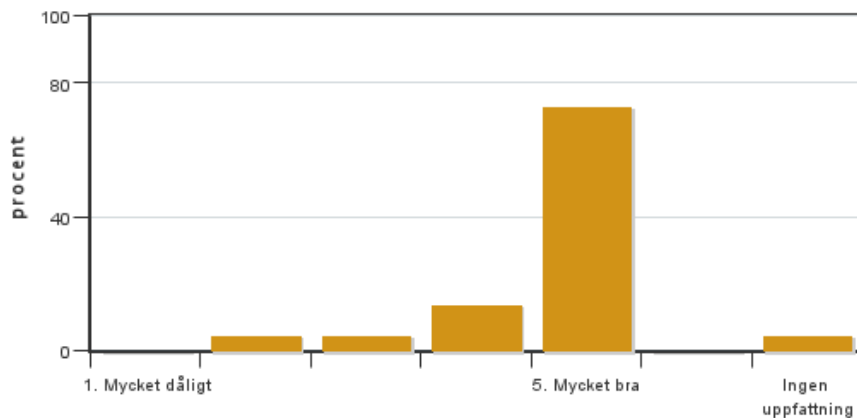


Antal svar: 22
 Medel: 3,2
 Median: 3

1: 1
 2: 1
 3: 15
 4: 1
 5: 3

Har ingen uppfattning: 1

18. Genomförandet av exkursionerna var

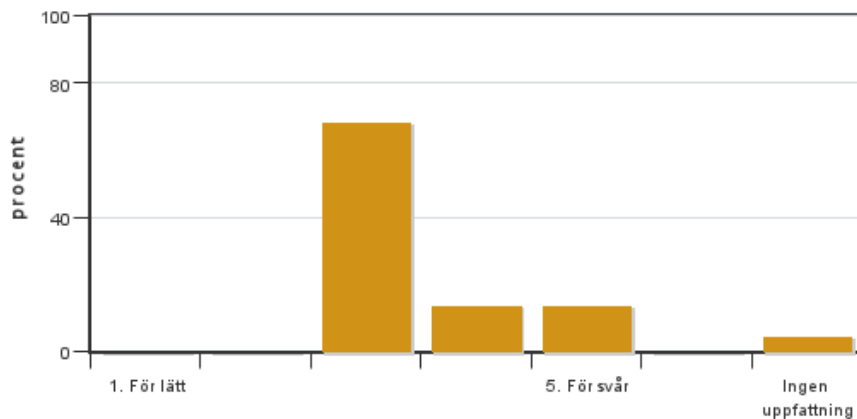


Antal svar: 22
 Medel: 4,6
 Median: 5

1: 0
 2: 1
 3: 1
 4: 3
 5: 16

Har ingen uppfattning: 1

19. Fältövning i åtgärdsbedömning & drivningsplanering med Ola Lindroos, Lars Lundqvist mfl. Nivån på övningen var:

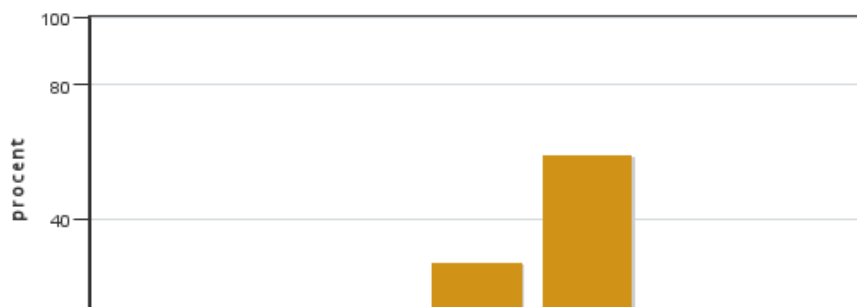


Antal svar: 22
 Medel: 3,4
 Median: 3

1: 0
 2: 0
 3: 15
 4: 3
 5: 3

Har ingen uppfattning: 1

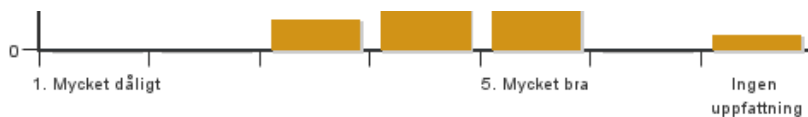
20. Genomförandet av fältövningen i åtgärdsbedömning & drivningsplanering var:



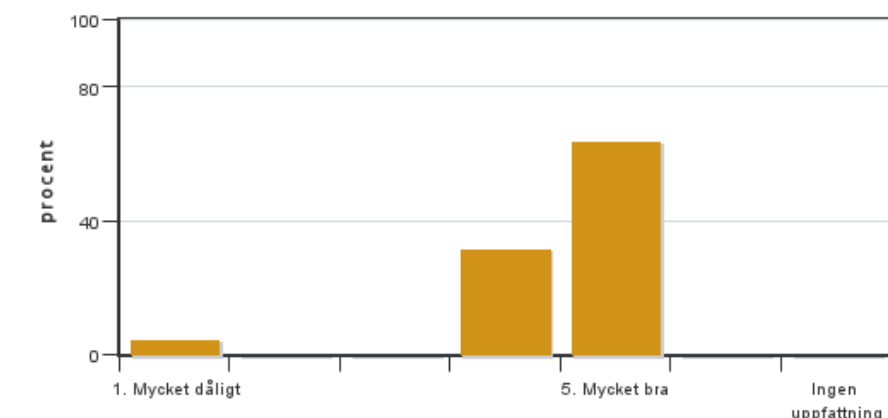
Antal svar: 22
 Medel: 4,5
 Median: 5

1: 0
 2: 0
 3: 2
 4: 6
 5: 13

Har ingen uppfattning: 1



21. Kurslitteraturen, videofilmerna mm var:



Antal svar: 22
Medel: 4,5
Median: 5

1: 1
2: 0
3: 0
4: 7
5: 14

Har ingen uppfattning: 0

22. Eventuella övriga kommentarer om kursen kan lämnas här!

Kursledarens kommentarer

Kursen Praktiskt skogsbruk gavs i år för tredje gången i dess nya version, dvs som en 7,5 hp-kurs. Kursen bygger på väl beprövade inslag och pedagogik som varit uppskattad i tidigare versioner av kursen. Detta innebär en progression från teori, exkursioner och egna övningar, som också i år uppenbarligen uppskattades och fungerade. Helhetsintrycket på 4,4 (median 4) var något lägre än i fjol (medel 4,6, median 5), men är på det stora hela likvärdigt. De största strukturella ändringarna som gjorts vara att ändra examinationen utifrån tidigare års kursvärderingskommentarer. I år var hemtenta-uppgiften för första gången obligatorisk, och inte frivillig för endast de som ville ha chans till högre betyg än 3:a. Omdömena för examinationen i år (medel 4,3, median 4) var också något högre än i fjol (medel 4,0, median 4). Duggor och hemtentan gjordes tillgängliga i god tid under kursen, och krav på avklarade duggor fanns som tidigare år för att skapa strukturellt incitament för att tidigt i kursen läsa in sig på litteratur mm. Det missades dock, tyvärr, att tydligt förmedla att duggan behövdes vara godkänd för att få göra muntan, vilket beklagas och behöver givetvis bättre kommuniceras nästa år.

Av alla standardfrågor så var det precis som i tidigare års omdömena kring det internationella perspektivet, som hade sämst betyg (medel 2,8, median 3) och störst spridning. Detta beror till största delen beror på saker utanför kursledningens kontroll. Kursens mål är att ge grunden i praktiskt skogsbruk. Att göra det för 2 ämnesområden på 5 veckor innebär kort om tid för att ens behandla de svenska förhållandena, varför det då blir begränsat fokus på internationella jämförelser.

Vi noterar nöjt att det likt i fjol blev mycket höga omdömen för kursens lärandemoment (medel 4,4, median 5). Egen inläsning och frågestunder, med delvis styrt innehåll uppskattas således, även om en del studenter – liksom i fjol – av olika anledningar hellre föredrar "rena" föreläsningar. Vi anser givetvis att frågestunder med mer studentaktiverande och –centrerat upplägg är att föredra, men det kräver ju också mer engagemang av studenterna.

Oväntat nog så angav de som besvarat kursvärderingen i år att de i genomsnitt hade lagt ned 3 timmar mindre tid på kursen (26,3 timmar (median (26-35 tim) än studenterna i fjolårets kurs (29,3 timmar, median (26-35 tim)). Så trots att en obligatorisk hemtenta lagts till, så kan det mycket väl finnas utrymme i kursen för utökad innehåll och/eller utökad omfattning uppgifter. Dock så har det – precis som tidigare år – även i år upplevts som ojämn arbetsfördelning, vilket hänger ihop med att det under kursens fältedel per automatik blir heldagar i form av schemalagda exkursioner och egna grupparbeten. Det är alltså i under teoridelen i kursens början som det är mer luftigt, och skulle kunna lyftas in mer stoff. Vi ser dock också att det i vissa kommentarer lyfts att det är så pass mycket litteratur att det efterlyses en prioriteringsordning, vilket kan uppfattas som motsägelsefullt då studenterna (i snitt) ändå inte lägger 40 timmar i veckan på studier. Det finns alltså utrymme för att aktivera studenterna mer, än att "bara" förvänta sig att de läser litteraturen.

Vi tackar för studenternas och studentrepresentantes konstruktiva förslag om hur detta kan göras, genom att tex ha mer fokus på teoretiska delar/övningar tidigt i kursen (som tex drivningskostnadsberäkning etc). Vi tar givetvis också åt oss om att säkerställa både tydlig struktur under exkursionerna, och att låta både exkursionsvärdar och studenter komma bättre till tals – samt att fokusera mer på tex val kring hur genomföranden utförs i stället för tex maskindetaljer.

Vi lärare tackar de 22 studenter (88%) som besvarade kursvärderingen, och som därmed bidrar till utvecklingen av

såväl kursen som Skogsvetarprogrammet!

Studentrepresentantens kommentarer

Kursutvärdering Praktiskt skogsbruk SV0006

Svarsfrekvens 88 %

Helhetsintrycket av kursen

Positivt att kursen genomfördes i ett svep utan avbrott. Med tydligt innehåll kopplat till kursmålen. Överlag bra struktur och antal exkursioner. Många studenter upplevde det positivt att få komma ut i fält. Kursen upplevs haft ett bra upplägg i rätt ordning. Med teori först, sen exkursion följt senare av en praktisk gruppuppgift.

Studenterna har delade åsikter kring upplägget med filmer + frågestund dagen efter och avsaknaden av föreläsningar i fysisk sal. Både ris och ros. Att det ena ersatte det andra ifrågasattes.

Förslag till förbättring: utföra båda i den mån som hinns med, då främst i skogsskötselavsnittet.

Tempot och arbetsbelastningen i kursen har skevat, från väldigt lugnt med lite belastning till att det hopade sig mot slutet med bla. quiz och gruppuppgifter mfl. som skulle in på samma datum och gavs ut under samma dagar.

En bättre spridning önskas, och tros kunna appliceras.

Studenter anser också att gruppuppgiften hade kunnat släppas och haft genomgången tidigare då den föll över mycket ledighet i och med kristi flygare.

Förslag till förbättring: Flytta vissa examinerande delar/uppgifter tidigare i kursen. Då förslagsvis gruppprocesser och härskartekniker.

Ge ut drivningsuppgiften tidigare.

Kursens lärandemoment och kursinformation

Filmer med frågestunder är uppskattade av många, men det finns också en avsaknad av vanliga föreläsningar från en del studenter.

Förslag är att ha både och.

Överlag bra canvas-sida. Bra med daterade moduler.

Internationella perspektiv

Har knappt berörts, men det var också väntat utifrån introduktionen av kursen.

Kurslitteraturen, videofilmerna

Positivt uppfattning med några notiser och önskemål.

-Kompletterade inte riktigt en föreläsning helt och hållet, tillräcklig bra för att använda som hjälpmedel till att plugga men föreläsningar önskas då det anses inte kunna ersättas av filmerna.

-Önskemål om att frågestunderna ibland varit mer kärnfulla – (men och andra sidan är det ju frivilligt att gå på dom och beror av studenterna)

-Önskemål om att ges en prioriteringsordning i skogsskötselserien då det är stora volymer text för att vara på en bas-nivå enligt vissa.

-Härskarteknikslitteraturen delen kan förbättras.

Den sociala lärmiljön har varit inkluderande där olika tankar respekterades

Läraren i skogsskötseln var inte så öppen för andra synsätt än hans egna.

Vissa studenter upplevde att man ibland blev lite dumförklarad när man ställde vissa frågor under kursen. Vilket gjorde att de då valde att leta svar på annat håll istället. Ibland upplevdes också att vid ställd fråga så har frågan inte besvarats. När man noterat att frågan ej besvarats så fanns en känsla av att man pratades över och därefter orkade studenterna inte försöka ställa frågan på nytt ännu än gång.

Fysiska lärmiljön

Positivt att få vara utomhus!

Finns åsikter om att det känns onödigt att hyra en stor buss när vi inte är så många i klassen, ett förslag är att hyra mindre bussar ist om det blir billigare.

Aspen är en undermålig föreläsningssal, dålig luft och dåligt ljus från lamporna. Draperierna bör lagas så att presentationen syns bättre och att man slipper byta plats för att man blir bländad vid en solig dag.

Examinationernas möjlighet till visad kunskap

Studenter upplevde att examinationerna gav en möjligheter att visa vad man lärt sig. En del av studenterna anser att det var onödigt många olika examinationer som kunde ha bakats ihop. Drivningsövningen (i grupp) efterliknade hemtentan där *förslag finns på att ta ekonomidelen in i hemtentan och ta bort övningen eller ha den som frivillig.*

En annan del av studenterna tyckte att man lärde sig jättemycket och att motivationen blev hög att läsa kurslitteraturen mer noga i och med en skriftlig uppgift hellre än en salstentamen som på andra kurser. Dock lite otydlig i vad man förväntades fokusera på för vissa, och att ordgränsen gjorde att man var tvungen att bortprioritera en del saker man lärt sig under kursen som man velat ha med. Lite som att man inte fick full bredd/längd på sin kunskapsredovisning. En tanke med ordgränsen och få instruktioner var väl att man själv skulle resonera över det viktigaste och att det var en del av examinationen, men i kursen framgick inte hur man borde göra eller bäst gör en sådan avvägning.

-Finns notiser om att skötsel- och teknologi-munta quizen var olikt bedömda.

-Likväl så önskar studenter att få haft vetskap om det faktum att om man inte klarat quizen innan munta-quizen så fick man inte pröva att göra det.

-Lite bättre kommunikation kring detta.

Genus- och jämställdhetsperspektiv i innehåll och praktik (t. ex. perspektiv på ämnet, kurslitteratur, fördelning av taltid och förekomst av härskartekniker)..

Finns kritik på att vissa personer hängdes ut framför klassen under en fältredovisningen i slutet av kursen. I att de inte klarat quizen. Även att personer blev uthängda för sämre/skilda mätningar och val under själva redovisningen.

Tidsåtgång

I snitt lade klassen 26,8h/vecka på kursen. Mkt låg belastning i början av kursen för att sen komma som en klump i slutet där studenterna då behövde hålla på större delen av sin kvällstid enligt vissa. Man önskar större spridning på arbetsbelastningen.

Förslag till förbättring: bättre fördelning på arbetsbelastningen för att studierna skall bli mer hållbara. Ytterligare förslag som tillkommit är att ha en individuell drivningsövning i mindre omfattning än gruppuppgiften för att repetera kunskaper och inventering ytterligare för att fylla ut tiden bättre för de som ansåg att kursen var "slapp" i början.

Skogsskötsel med Lars Lundqvist

Medel är 3,5.

Fanns svårigheter i att hitta de rätta svaren i litteratur och filmer till quizen under flervalfrågorna. En obalans i svårighetsgrad jämfört med andra moment.

Gruppprocesser och härskartekniker

Anses viktigt men upplevdes inkastat med taffat och tråkigt upplägg där uppgiften skrevs ihop under en em. Åsikter finns om att det är placerat i "fel" kurs. Det går att göra innehållet mer intressant.

Avsnittet hamnade i lite i skymundan pga. att allt kom i en stor klump samtidigt i slutet av kursen och skulle in under samma vecka.

Förslag till förbättring: gruppdynamiken hade fungerat bättre i en annan kurs, speciellt "Skogens nyttjande och värden", detta för att i den kursen har studenterna inte lärt känna varandra än på samma sätt. Vid tidpunkten för praktiskt skogsbruk har vi redan jobbat i flera längre grupprojeckt och lärt oss hur vi fungerar i olika konstellationer av grupper.

Förslag på att ha en seminarium istället för skriftlig rapport.

Exkursionsgenomförandet

Graderat till 3 av 5.

Under skogsteknologin så var det att titta på skogsmaskiner, som av vissa ansågs vara mindre lärorikt emellanåt då det fanns tydligt på film redan och att man gärna fått lyfta fram andra delar mer.
Positivt att det fanns korta filmer att se innan exkursionerna för att kunna ställa bättre frågor.

Finns åsikter om att de yrkesverksamma fick för lite taltid/utrymme. Lärarna tog lätt överhanden med sin universitetsteori och den faktiska praktiska sidan/perspektivet kom i skymundan.

Gallringsexkursionen saknade struktur. En känsla av att man mest stod och fikade, där exkursionsledarna väntade på att få äta lunch ungefär.
Det upplevdes svårt att ställa frågor och frågor ignorerades.

Undermålig fördelning av tiden på plats. Mycket stående dötid upplevde vissa.

Lärarna tog lätt över med att ställa frågor till de verksamma och prata istället för de verksamma, och studenterna hade svårt att få orda något.

Annars positivt med exkursioner och att få se hur det praktiseras i verkligheten och att det yrkesverksamma var mkt öppna för frågor.

Övriga önskemål

Att få testa på intercept på ungskog.

Haft mer tid till att repetera mätningar och inventering.