



Utökad växt- och ståndortskännedom LK0375, 10228.2324

15 Hp
Studietakt = 100%
Nivå och djup = Grund
Kursledare = Cecilia Palmér

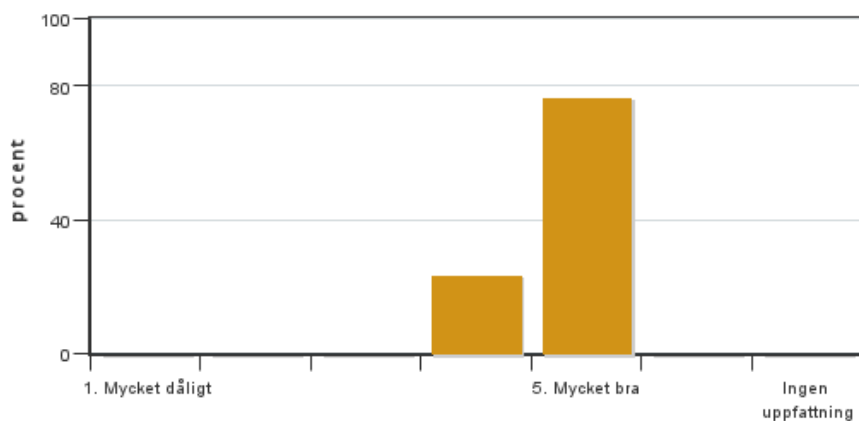
Värderingsresultat

Värderingsperiod: 2023-10-23 - 2023-11-13

Antal svar 34
Studentantal 39
Svarsfrekvens 87 %

Obligatoriska standardfrågor

1. Mitt helhetsintryck av kursen är:

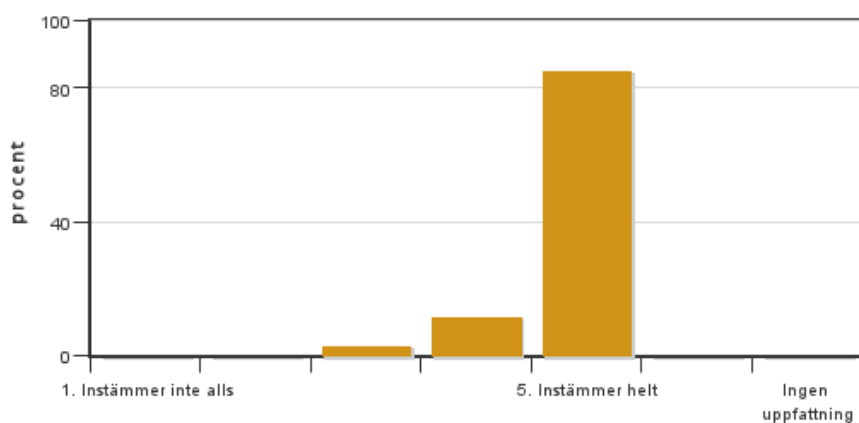


Antal svar: 34
Medel: 4,8
Median: 5

1: 0
2: 0
3: 0
4: 8
5: 26

Har ingen uppfattning: 0

2. Jag anser att kursens innehåll hade en tydlig koppling till kursens lärandemål.

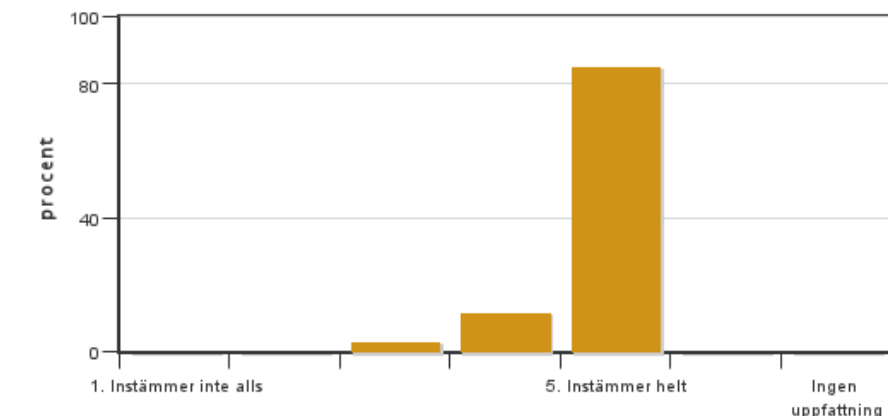


Antal svar: 34
Medel: 4,8
Median: 5

1: 0
2: 0
3: 1
4: 4
5: 29

Har ingen uppfattning: 0

3. Mina förkunskaper var tillräckliga för att tillgodogöra mig kursen.

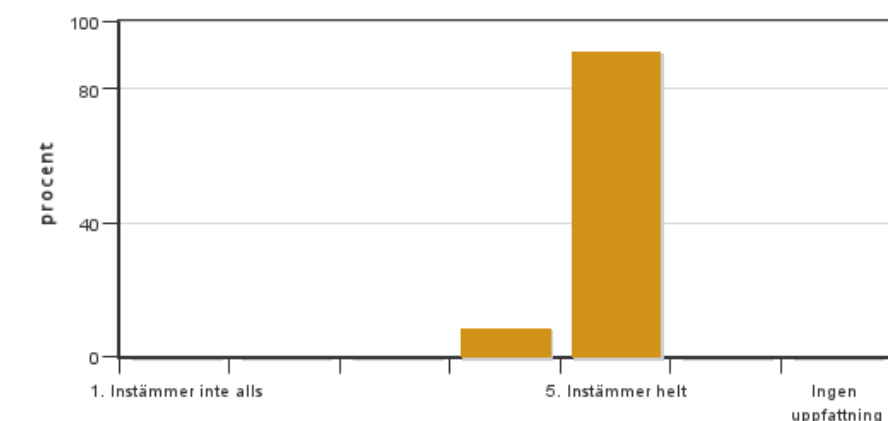


Antal svar: 34
Medel: 4,8
Median: 5

1: 0
2: 0
3: 1
4: 4
5: 29

Har ingen uppfattning: 0

4. Jag anser att kursinformationen var lättillgänglig.

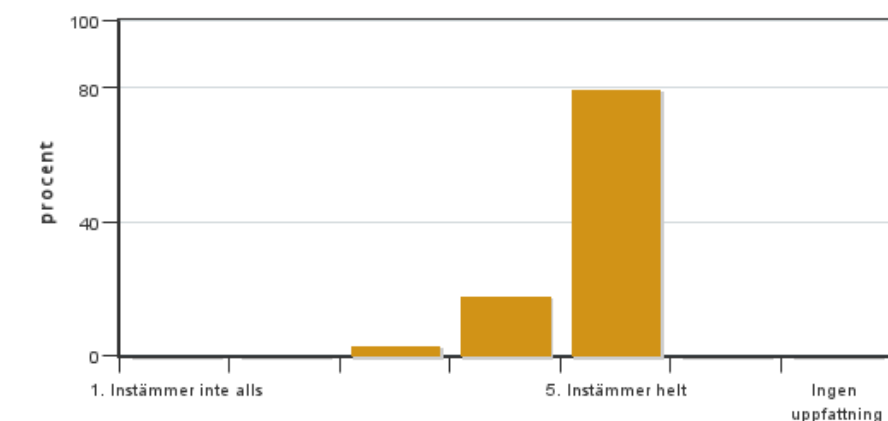


Antal svar: 34
Medel: 4,9
Median: 5

1: 0
2: 0
3: 0
4: 3
5: 31

Har ingen uppfattning: 0

5. Kursens lärandemoment (föreläsningar, litteratur, övningar med mera) har stöttat mitt lärande.

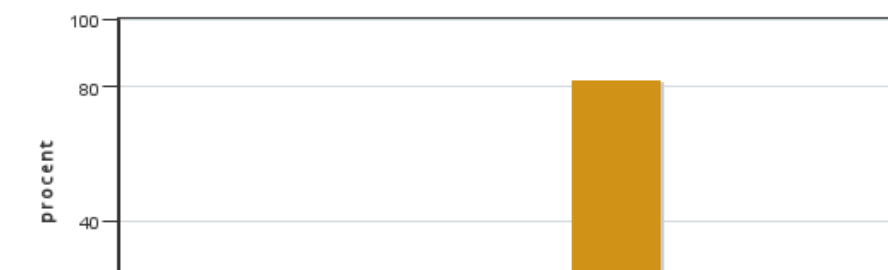


Antal svar: 34
Medel: 4,8
Median: 5

1: 0
2: 0
3: 1
4: 6
5: 27

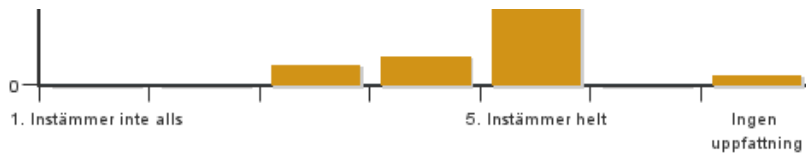
Har ingen uppfattning: 0

6. Jag anser att den sociala lärmiljön har varit inkluderande där olika tankar respekterades.



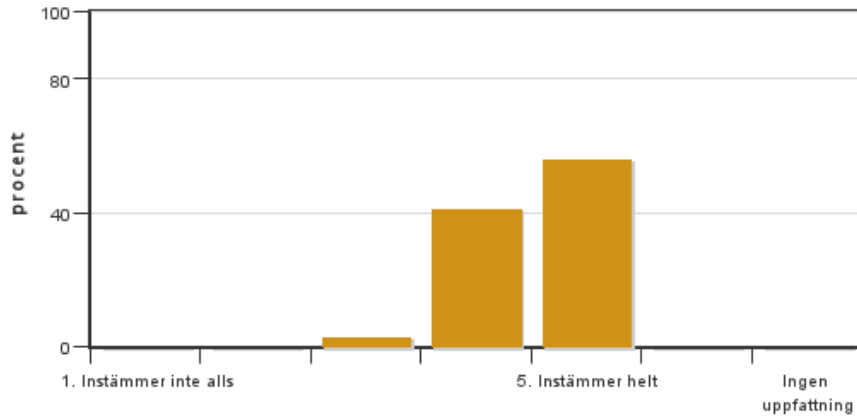
Antal svar: 34
Medel: 4,8
Median: 5

1: 0
2: 0
3: 2
4: 3
5: 28



Har ingen uppfattning: 1

7. Jag anser att den fysiska lärmiljön (exempelvis lokaler och utrustning) var tillfredställande.

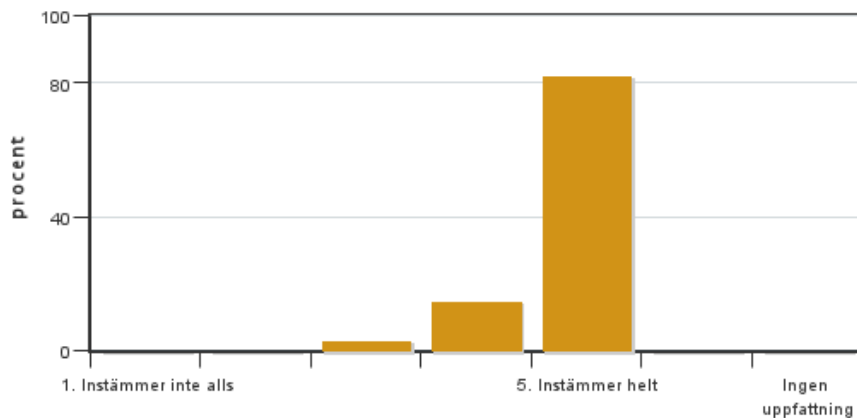


Antal svar: 34
Medel: 4,5
Median: 5

1: 0
2: 0
3: 1
4: 14
5: 19

Har ingen uppfattning: 0

8. Examinationen/-erna gav mig möjlighet att visa vad jag lärt mig under kursen, se lärandemål.

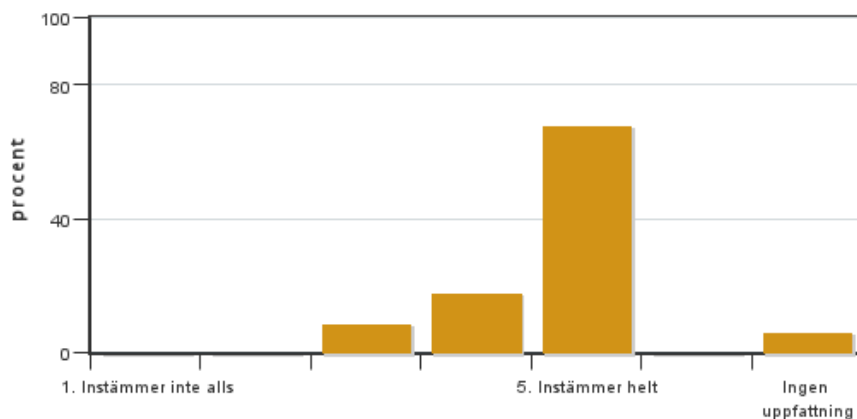


Antal svar: 34
Medel: 4,8
Median: 5

1: 0
2: 0
3: 1
4: 5
5: 28

Har ingen uppfattning: 0

9. Jag anser att kursen har berört hållbar utveckling (miljömässig, social och/eller ekonomisk hållbarhet).

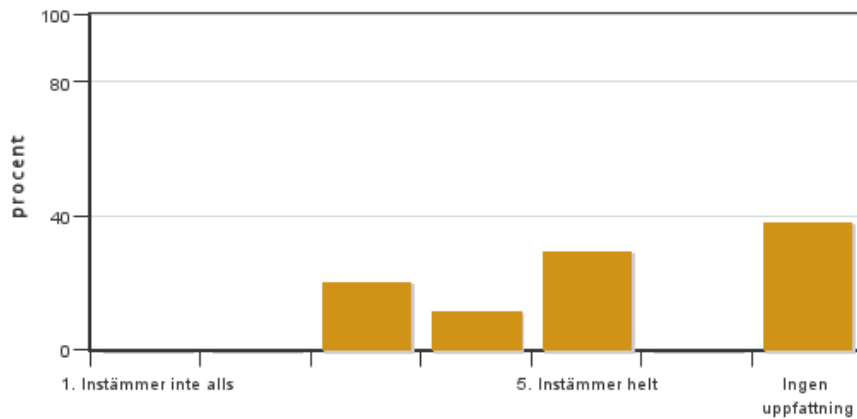


Antal svar: 34
Medel: 4,6
Median: 5

1: 0
2: 0
3: 3
4: 6
5: 23

Har ingen uppfattning: 2

10. Jag anser att kursen har berört ett genus- och jämställdhetsperspektiv i innehåll och praktik (t. ex. perspektiv på ämnet, kurslitteratur, fördelning av taltid och förekomst av härskartekniker).

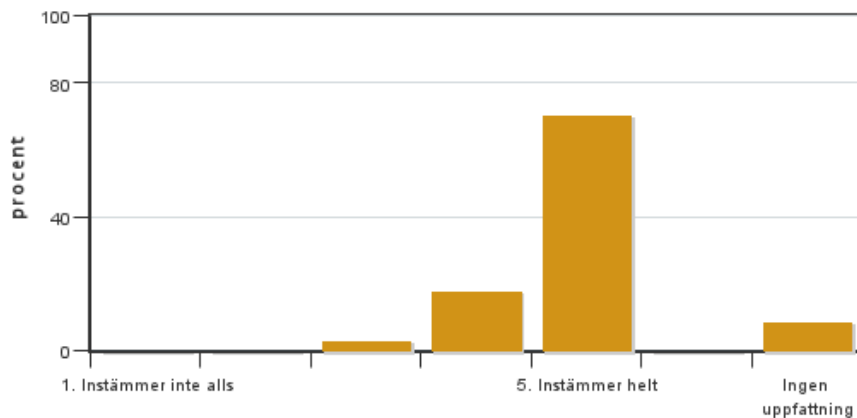


Antal svar: 34
 Medel: 4,1
 Median: 4

1: 0
 2: 0
 3: 7
 4: 4
 5: 10

Har ingen uppfattning: 13

11. Jag anser att kursen har berört internationella perspektiv.

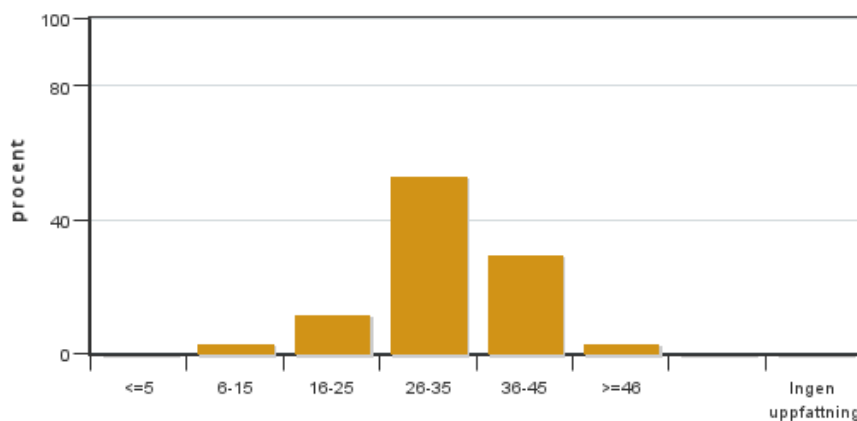


Antal svar: 34
 Medel: 4,7
 Median: 5

1: 0
 2: 0
 3: 1
 4: 6
 5: 24

Har ingen uppfattning: 3

12. Jag har i genomsnitt lagt ... timmar per vecka på kursen (inklusive schemalagd tid).



Antal svar: 34
 Medel: 31,6
 Median: 26-35

≤5: 0
 6-15: 1
 16-25: 4
 26-35: 18
 36-45: 10
 ≥46: 1

Har ingen uppfattning: 0

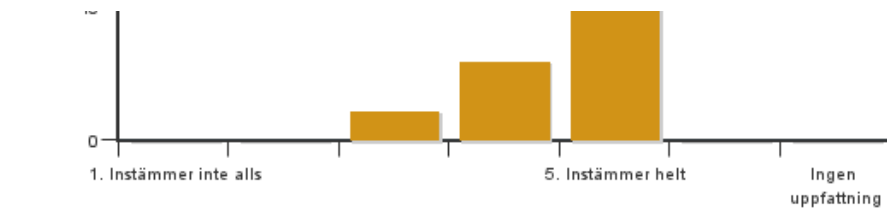
Egna frågor

13. Föreläsningarna var relevanta och givande



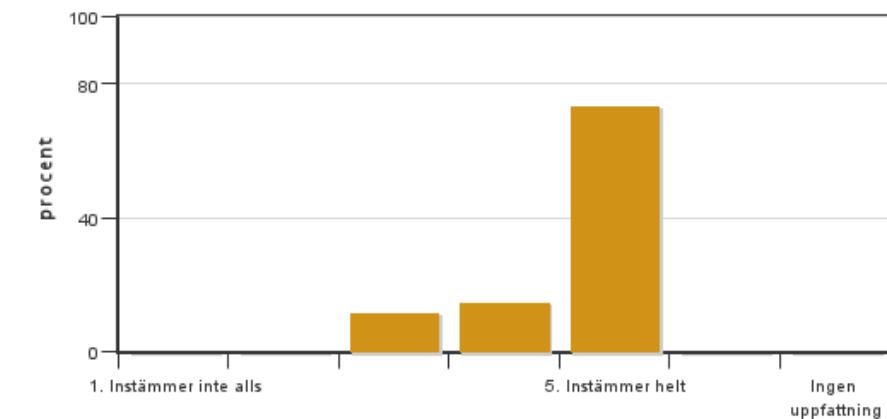
Antal svar: 34
 Medel: 4,6
 Median: 5

1: 0
 2: 0
 3: 3



4: 8
5: 23
Har ingen uppfattning: 0

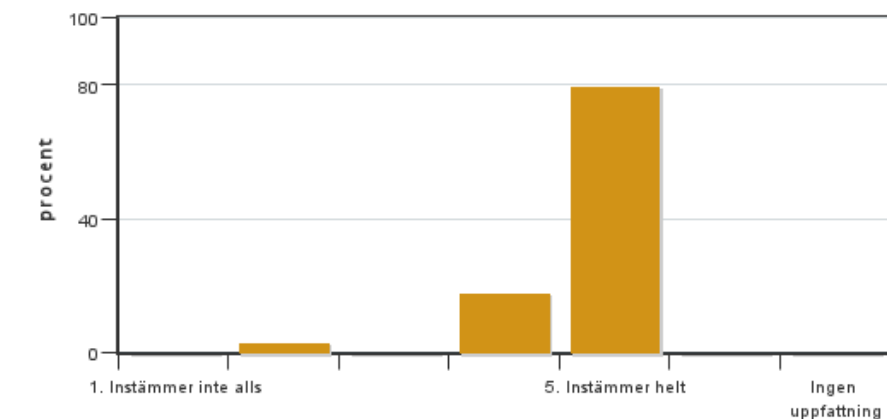
14. Kurslitteraturen var relevant och givande



Antal svar: 34
Medel: 4,6
Median: 5

1: 0
2: 0
3: 4
4: 5
5: 25
Har ingen uppfattning: 0

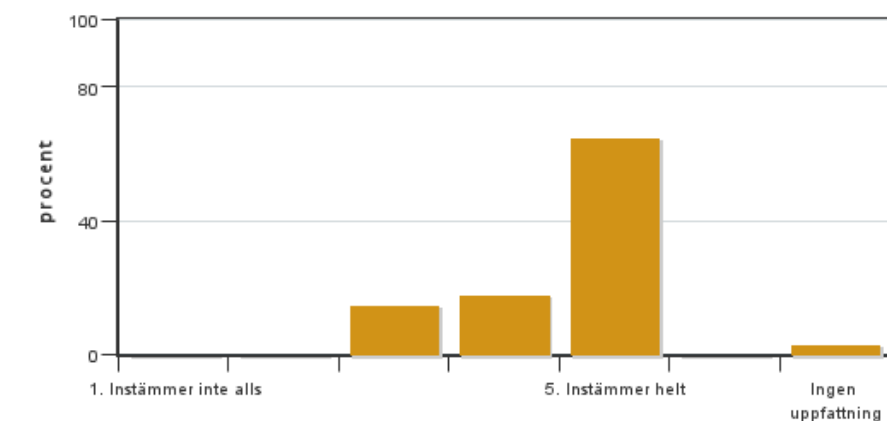
15. Ståndortsövningarna var relevanta och givande



Antal svar: 34
Medel: 4,7
Median: 5

1: 0
2: 1
3: 0
4: 6
5: 27
Har ingen uppfattning: 0

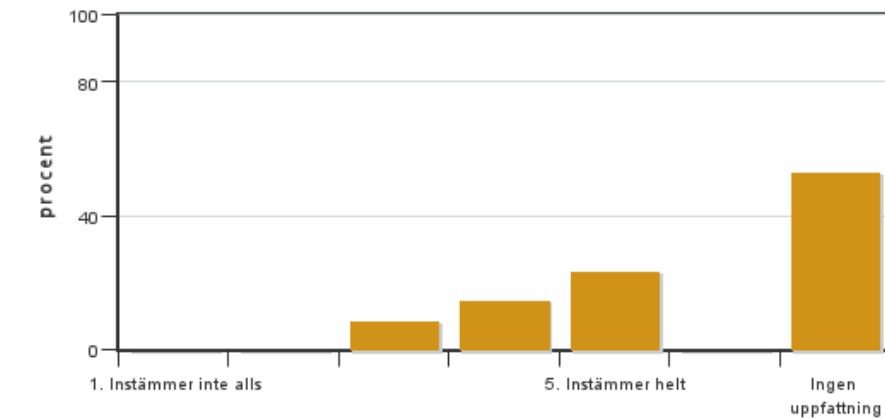
16. Litteraturseminariet om invasiva växter var relevant och givande



Antal svar: 34
Medel: 4,5
Median: 5

1: 0
2: 0
3: 5
4: 6
5: 22
Har ingen uppfattning: 1

17. De frivilliga övningsuppgifterna var relevanta och givande

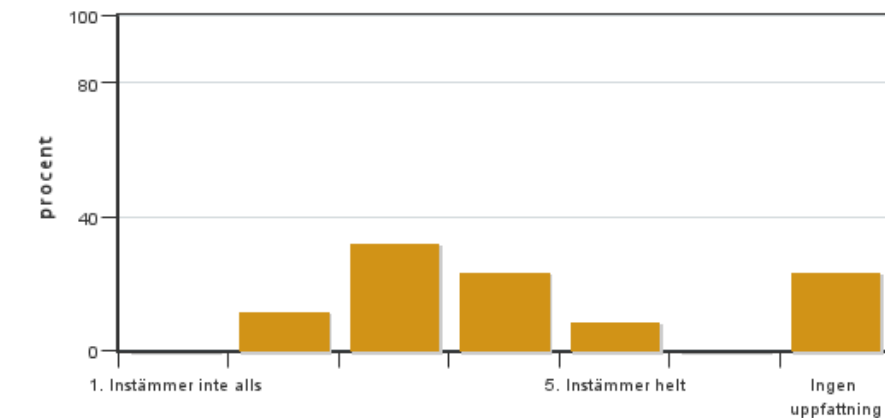


Antal svar: 34
 Medel: 4,3
 Median: 4.5

1: 0
 2: 0
 3: 3
 4: 5
 5: 8

Har ingen uppfattning: 18

18. Karttjänsten Treemapp fungerade och var en hjälp vid lignosinlärningen



Antal svar: 34
 Medel: 3,4
 Median: 3

1: 0
 2: 4
 3: 11
 4: 8
 5: 3

Har ingen uppfattning: 8

19. Egna kommentarer

Kursledarens kommentarer

Under höstterminen **2023** genomfördes kursen i huvudsak på campus Alnarp. Ungefär en dag till två dagar per vecka var allokerade till självstudier och zoom-undervisning medan resterande tid var schemalagd i Alnarp.

Planerade förändringar som nämndes i kursledarens kommentar 2022,1) att införa ytterligare moment som behandlar växtkvalitet, 2) revidera växtlistor, 3) förändringar i föreläsningsutbudet, har genomförts till 2023. Undantaget är, 4) se över kartsystemet, vilket kommer att föras vidare till kursplaneringen för 2024. Det är en fråga som inte går att hantera inom en enskild kurs. Även om något moment lagts till som behandlar växtkvalitet kommer denna fråga också att följa med till 2024.

Studentgruppen hösten 2023 bestod av studenter som läser Tring- Design, Ling, Tring- Odling och Lark.

Förkunskaperna inför kursen har därför varierat något men har överlag varit tillräckligt goda (4,8). Det var några studenter som var registrerade på kursen men som inte var aktiva och genomförde examinationer. Antalet aktiva var 34 vilket ger en **svarsfrekvens** på kursvärderingen på **100 %**, till skillnad mot de 87% som står i sammanställningen på Evald. Jag upplever det som mycket bra och det ger mig som kursledare en bra bild av hur kursen har fungerat. Som ett komplement till den digitala utvärderingen gjordes även ytterligare en anonym skriftlig utvärdering samt en muntlig i samband med kursavslutningen. Överlag har studenterna uppskattat kursen mycket och **helhetsintrycket** av kursen låg på **4,8**.

Några förändringar som planeras inför hösten 2024 är:

- Examinationerna av växter kommer att ske inomhus eller under tak
- Införa ytterligare moment som behandlar växtkvalité
- Några förändringar i vilka föreläsningar som finns med kommer att göras
- Exkursion kommer att försöka schemaläggas någon vecka senare
- Se över kartsystemet

Kursinformationen (4,9) som fanns samlad i Canvas uppfattades som lättillgänglig och bra strukturerad. På frågan om **kursens lärandemoment** (4,8) tycker de flesta att kursens moment varit relevanta. **Examinationerna** (4,8) gav studenterna möjlighet att visa vad de lärt sig. Under ett av examinationstillfällena regnade det vilket några studenter fann störande och stressande. Växtexaminationerna kommer framöver att genomföras inomhus eller under tak för att komma ifrån detta problem.

Den **Sociala lärmiljö** (4,8) har uppfattats som inkluderande. Den **Fysiska lärmiljön** (4,5) är även den relativt uppskattad. Både **Hållbar utveckling** (4,6) och **Internationella perspektiv** (4,7) har berörts enligt studentgruppen. I genomsnitt har studentgruppen lagt 31,6 **timmar per vecka** på kursen, vilket är lägre än tidigare årskurser. **Genus och jämställdhetsperspektiv** (4,1) har jag som kursledare jobbat med sedan jag tog över kursen och det arbetet kommer att behöva fortsätta att förbättras ytterligare. Det här året fick frågan ett lägre omdöme än tidigare men inga kommentarer kring varför. Det är något som jag kommer att vara extra uppmärksam på till nästa år.

Föreläsningarna (4,6) och **Kurslitteraturen** (4,6) fick bra emottagande och det uppskattades att det var ett brett och blandat utbud av föreläsningar. Det syntes även tydligt i den kompletterade skriftliga kursutvärderingen. Några föreläsningar hamnade lite fel i tid (föreläsare hade inte möjlighet vid annat tillfälle) och någon föreläsning kommer att bytas ut till nästa år. Exkursionen till Malmö låg lite för tidigt i kursen och jag kommer försöka flytta fram den några veckor till nästa år.

Ståndortsövningarna är mycket uppskattade (4,7) och upplevdes hjälpa till i förståelsen kring ståndort. **Litteraturseminariet** (4,5) om invasiva arter uppfattades som relevant och viktigt att ta upp. Möjligen kommer det här ämnet att introduceras lite tidigare i kursen framöver.

Kartprogrammet som används får blandad kritik (3,4) och vi inom kollegiet fortsätter diskutera olika lösningar för att komma ifrån den här återkommande kritiken.

Sista frågan gav möjlighet till **egna kommentarer** och här är det många positiva och uppskattande kommentarer. Det fanns också bra tips på förbättrande åtgärder som jag kommer att ta med till planeringen av näst år. Jag tackar ödmjukt för engagemanget i kursen samt alla snälla kommentarer mina insatser. Ett stort och hjärtligt tack!

Cecilia Palmér

Studentrepresentantens kommentarer

+

- Studenterna upplevde kursen utökad-växt och ståndortskännedom som en spännande, mycket givande och lärorik kurs med bra tempo och atmosfär för lärande och diskussioner.
- Majoriteten av kursdeltagarna var väldigt överens om att kursledaren bidrog med en väldigt hög kompetens, var oerhört engagerad, mycket organiserad och pedagogisk. Kursledaren ansågs också ha ett väldigt bra sätt att både föreläsa och bemöta frågor och människor.
- Flera studenter framhåller att både de digitala och fysiska växtvandringarna var väldigt uppskattade. Dessutom anses kompendiet vara en värdefull resurs som möjliggjorde användning av olika studietekniker vid inläring för tentamen.
- En guldstjärna för strukturen i Canvas som uppskattades enormt av studenterna.
- Exkursioner ansågs huvudsakligen bra och givande.
- Flera studenter upplevde att samtliga föreläsare presenterade intressanta och innehållsrika föreläsningar med stort engagemang.
- Seminariet om invasiva växter ansågs vara mycket givande, och det uppskattades att höra olika deltagares tankar kring ämnet.
- Ståndortsövningarna upplevdes som ett givande inslag i kursen. Deltagarna fick en betydande utbytte av att diskutera växternas ståndorter med både gruppmedlemmar och lärare.
- Studenterna var överens om att kursen gav ett väldigt internationellt perspektiv. Det fanns en önskan om en geografiföreläsning som berörde Australien och Nya Zeelands flora och artrikedom, samt att erhålla någon form av material efter geofytföreläsningen.
- Majoriteten av eleverna gav både kursen och kursledaren ett väldigt fint omdöme. En student formulerade det på ett pedagogiskt sätt "Kursledaren är ett föredöme och ledstjärna för andra kursledare som antingen vill förbättra en kurs eller håller på att skapa en ny".

-

- Det framkom tydligt i utvärderingen att Treemapp hade vissa problem, såsom brister i GPS-funktionen, och att det inte fanns information om samtliga arter i systemet. Det framgick också att det hade varit lättare att navigera bland både lignoserna i parken och perennerna i sortimentet om de hade granskats av ansvarig

- innan kursstart. Eftersom vissa exemplar antingen saknades eller var i mycket dåligt skick.
- Hemtentamen i form av ett quiz bidrog begränsat till förståelsen. Vid felaktiga svar var det nödvändigt att återgå och korrigera hela uppgiften, vilket en kursdeltagare ansåg vara onödigt och resulterade i en övervägande användning av uteslutningsmetoden snarare än faktiskt lärande.
 - Det nämndes också att en perennvandring i sortimentet hade varit önskvärt.
 - De manuella förenklade kartorna över sortimentet som kursledaren hade gjort och lagt ut på canvas uppskattades av många studenter.
 - Flera studenter efterlyste en uppdatering av skyltar både i sortimentet och i parken. Många äldre växtnamn var ej korrekt uppdaterade, vilket skapade svårigheter att lokalisera vissa växter.
 - En student påpekar att perennproduktionsföreläsningen kunde ha uteslutits då studenten upplevde att föreläsningens syfte fortfarande inte hade poängterats vid föreläsningens slut.
 - Ett önskemål framfördes om att förlägga exkursionen i Malmö någon vecka senare för att möjliggöra en starkare förankring av växterna från växtlistan. Tanken var att kunna ägna mer uppmärksamhet åt deras ståndort när guiden visade runt, istället för att primärt fokusera på växternas namn.
 - Examinationsmomenten i kursen betraktades som potentiellt förbättringsbara, enligt en student. En önskan framfördes om att inkludera ståndortsinformation för alla de växter som testades i kursen, med en idé om att integrera detta i växttentorna. Det föreslogs att studenterna skulle ange växtens namn samt karakterisera dess växtmiljö. Alternativt att detta utgör en separat tentamen.
 - Det fanns ett uttryckt intresse för att erhålla ytterligare information om succession från en student. Dessutom önskades ytterligare information om csr och hur det manifesteras i växterna.
 - En student uppgav att det fanns ett behov av mer information om hur man inventerar en ståndort samt hur man genomför en noggrann analys av platsen. Dessutom önskades ytterligare utrymme för behandling av ämnen som invasivitet och växtgeografi.
 - En kursdeltagare uttryckte en önskan om mer praktiskt arbete relaterat till användningen av växter. Specifikt nämndes att det skulle inkludera att placera dem enligt c/c och ta hänsyn till deras utrymmesbehov.
 - En kursdeltagare påpekade att föreläsningarna med andra kurser i Terra Nova påverkades hans lärande negativt. Antalet störningsmoment ökade märkbart, inklusive störande samtal och ljud från andra studenter. Dessutom påverkade de kontinuerliga ljuden från lamporna i Terra Nova koncentrationen avsevärt.
 - Flertalet studenter upplevde att det var lite för blött vid den utomhusbaserade examinationen. Tentamen i regn ansågs vara olämplig på grund av risken för stress, blöta papper och text som kunde smetas ut. Det framfördes att det var lite svårt med lignostentan särskilt när det regnade. En idé som föreslogs var möjligheten att genomföra examinationen under tak för att undvika påverkan från väderförhållandena.