



Studio – Landskapsplanering LK0419, 10184.2324

15 Hp
Studietakt = 100%
Nivå och djup = Grund
Kursledare = Neva Leposa, Tomas Eriksson

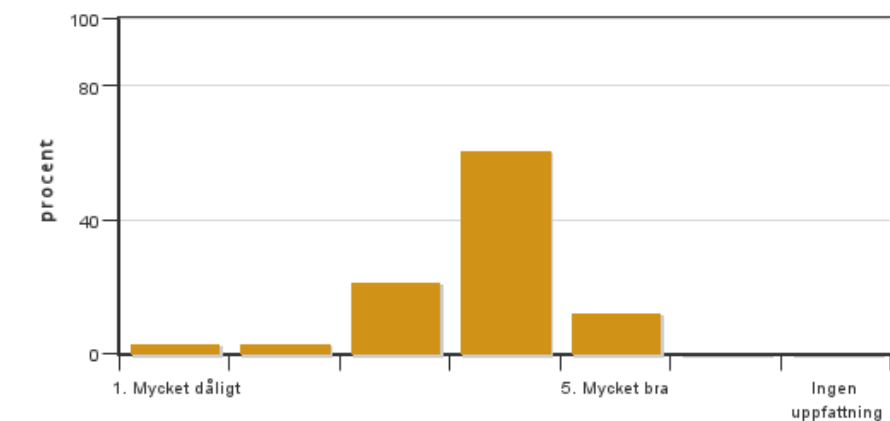
Värderingsresultat

Värderingsperiod: 2023-10-23 - 2023-11-13

Antal svar 33
Studentantal 49
Svarsfrekvens 67 %

Obligatoriska standardfrågor

1. Mitt helhetsintryck av kursen är:

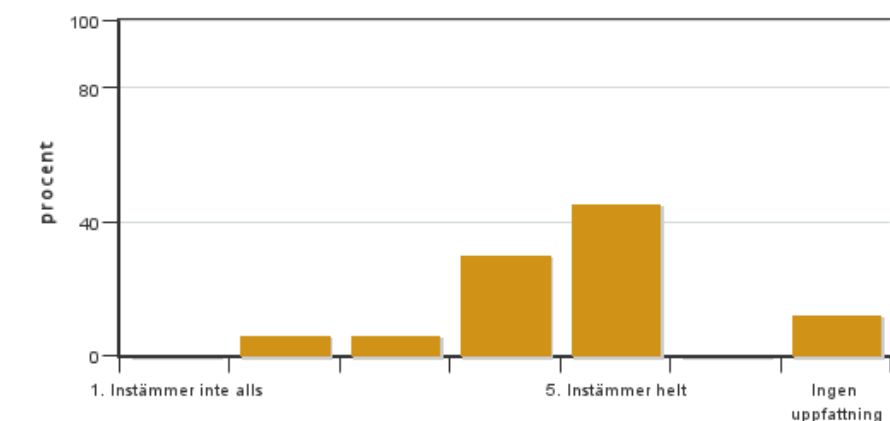


Antal svar: 33
Medel: 3,8
Median: 4

1: 1
2: 1
3: 7
4: 20
5: 4

Har ingen uppfattning: 0

2. Jag anser att kursens innehåll hade en tydlig koppling till kursens lärandemål.

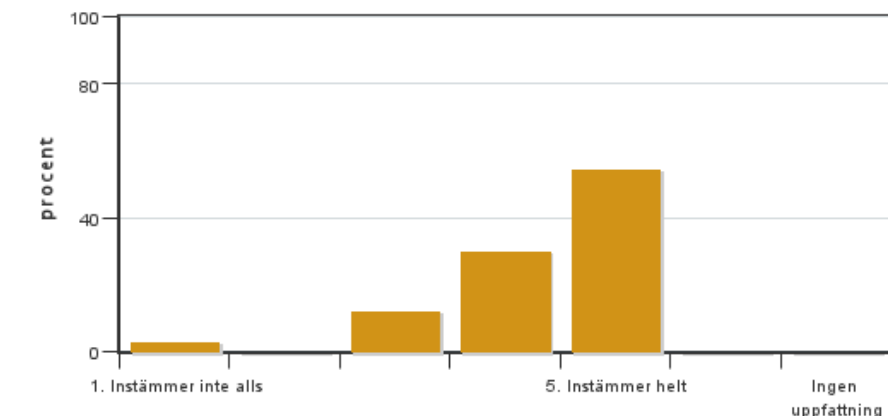


Antal svar: 33
Medel: 4,3
Median: 5

1: 0
2: 2
3: 2
4: 10
5: 15

Har ingen uppfattning: 4

3. Mina förkunskaper var tillräckliga för att tillgodogöra mig kursen.

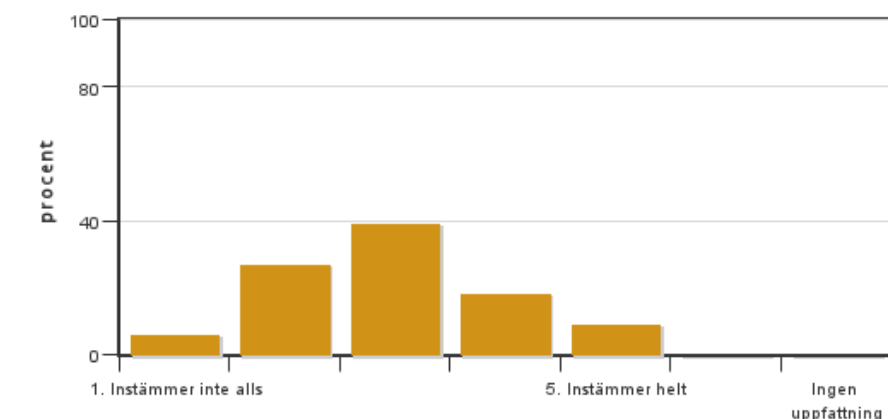


Antal svar: 33
Medel: 4,3
Median: 5

1: 1
2: 0
3: 4
4: 10
5: 18

Har ingen uppfattning: 0

4. Jag anser att kursinformationen var lättillgänglig.

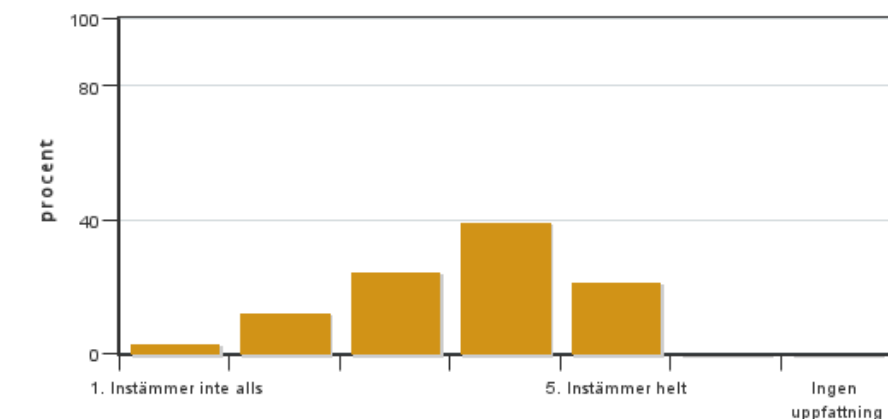


Antal svar: 33
Medel: 3,0
Median: 3

1: 2
2: 9
3: 13
4: 6
5: 3

Har ingen uppfattning: 0

5. Kursens lärandemoment (föreläsningar, litteratur, övningar med mera) har stöttat mitt lärande.

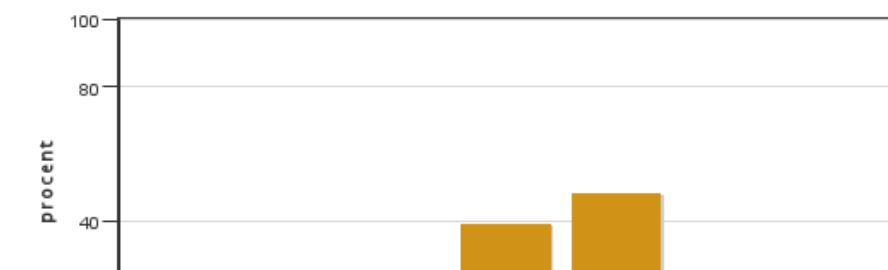


Antal svar: 33
Medel: 3,6
Median: 4

1: 1
2: 4
3: 8
4: 13
5: 7

Har ingen uppfattning: 0

6. Jag anser att den sociala lärmiljön har varit inkluderande där olika tankar respekterades.



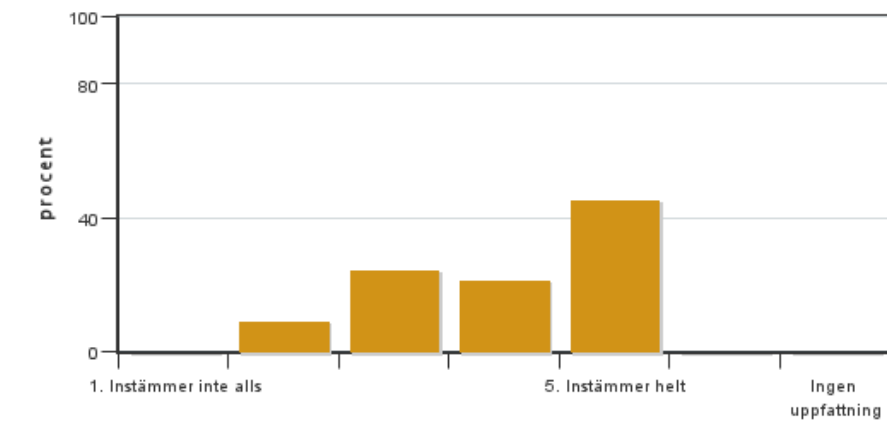
Antal svar: 33
Medel: 4,3
Median: 4

1: 1
2: 0
3: 3
4: 13
5: 16



Har ingen uppfattning: 0

7. Jag anser att den fysiska lärmiljön (exempelvis lokaler och utrustning) var tillfredställande.

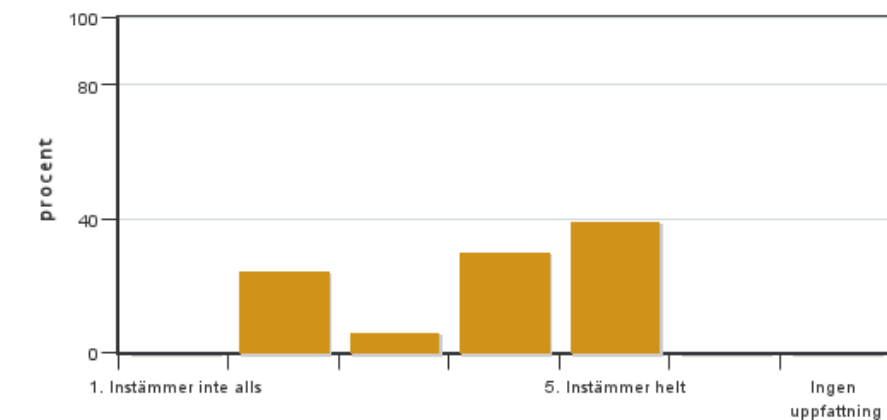


Antal svar: 33
Medel: 4,0
Median: 4

1: 0
2: 3
3: 8
4: 7
5: 15

Har ingen uppfattning: 0

8. Examinationen/-erna gav mig möjlighet att visa vad jag lärt mig under kursen, se lärandemål.

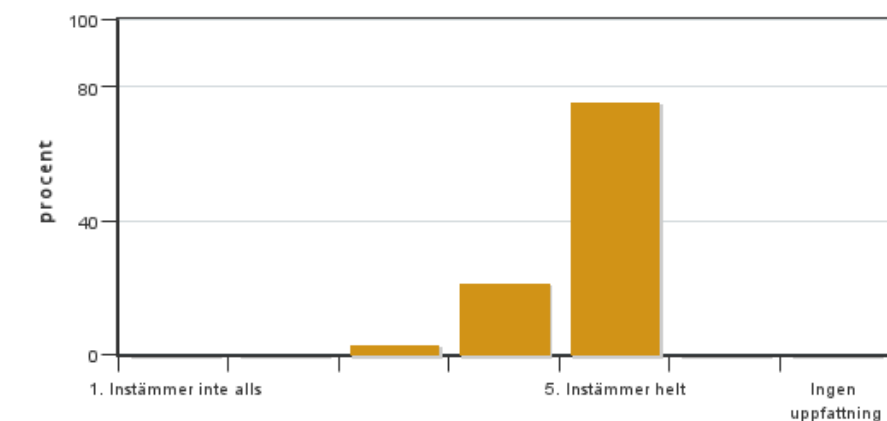


Antal svar: 33
Medel: 3,8
Median: 4

1: 0
2: 8
3: 2
4: 10
5: 13

Har ingen uppfattning: 0

9. Jag anser att kursen har berört hållbar utveckling (miljömässig, social och/eller ekonomisk hållbarhet).

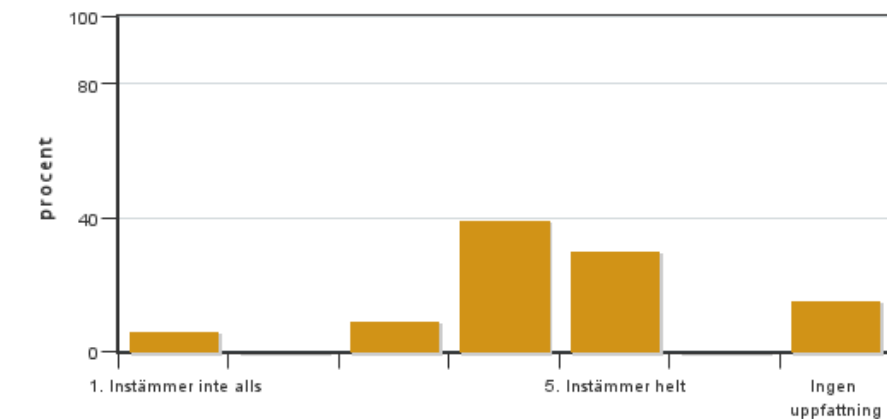


Antal svar: 33
Medel: 4,7
Median: 5

1: 0
2: 0
3: 1
4: 7
5: 25

Har ingen uppfattning: 0

10. Jag anser att kursen har berört ett genus- och jämställdhetsperspektiv i innehåll och praktik (t. ex. perspektiv på ämnet, kurslitteratur, fördelning av taltid och förekomst av härskartekniker).

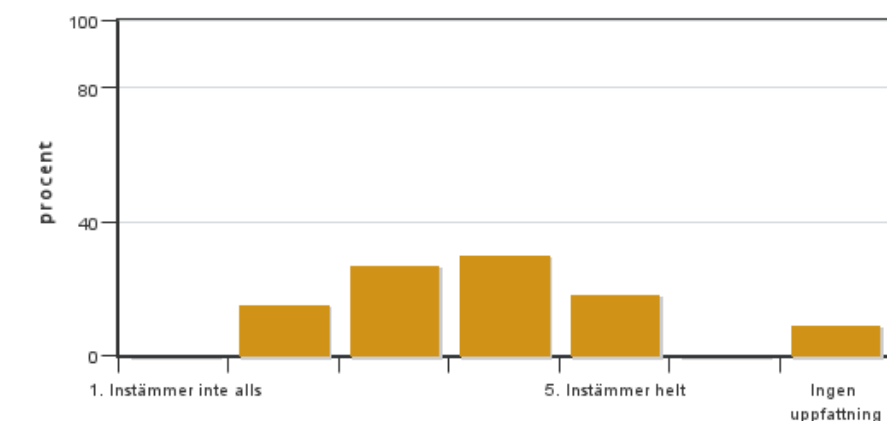


Antal svar: 33
 Medel: 4,0
 Median: 4

1: 2
 2: 0
 3: 3
 4: 13
 5: 10

Har ingen uppfattning: 5

11. Jag anser att kursen har berört internationella perspektiv.

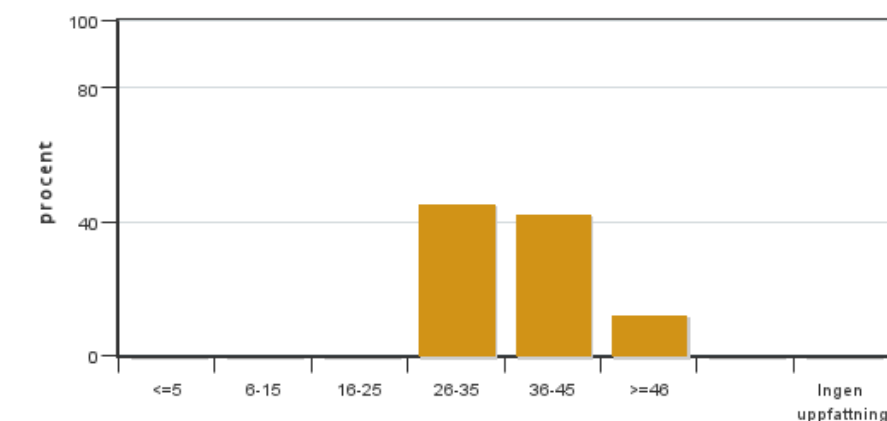


Antal svar: 33
 Medel: 3,6
 Median: 4

1: 0
 2: 5
 3: 9
 4: 10
 5: 6

Har ingen uppfattning: 3

12. Jag har i genomsnitt lagt ... timmar per vecka på kursen (inklusive schemalagd tid).



Antal svar: 33
 Medel: 36,2
 Median: 36-45

≤5: 0
 6-15: 0
 16-25: 0
 26-35: 15
 36-45: 14
 ≥46: 4

Har ingen uppfattning: 0

Kursledarens kommentarer

LK0419/2023 Kursledarens kommentarer på kursvärdering

Glädjande att se en relativt hög svarsfrekvens (67%) vilket gör att kursvärdering på ett bra sätt kan sägas spegla studentgruppens åsikter, dels i de olika medelvärdena och i mängden kommentarer. Det gör det till bra underlag för planering av kursen nästa år. Studentrepresentanten har sammanfattat de olika delfrågorna på föredömlig vis. Fint!

Jag ger ett par sammanfattande och övergripande kommentarer på kursvärderingen. Det finns fler kommentarer som är intressanta att ta med sig vid kursplaneringen nästa år men jag gör ett urval just nu.

Kursen får 3,8 på "helhetsintrycket av kursen" vilket är godkänt förstås men kan bli bättre. Det finns flera positiva kommentarer om att kursens varit lärorik, spännande, intensiv och liknande positiva kommentarer. Det som drar ner

helhetsintrycket verkar vara en kombination av dels upplägget med ett längre projektarbete som löper hela kursen och olika kortare mindre delar, skrivövningar som löper parallellt, vilket gjort "logistiken svår" som någon uttrycker det, och dels informationen via canvas som ibland kom sent Även canvassidans upplägg verkar dra ner helhetsintrycket.

Kommentarer om att olika lärare ger olika kommentarer och i bland skiftande information är också något som ser ut att ha påverkat negativt. Även kommentarer om olika gruppstorlekar som kan påverka negativt.

Det finns alltså flera saker för nästa års kursledning och lärarlag att arbeta med (och troligen fler än ovan nämna). Något som skulle kunna vara intressant att testa är en annan kursstruktur med t.ex en "teoretisk modul" (kanske 5 hp) först och sedan "projektmodul" (kanske 10 hp). Det skulle kunna skapa tydlighet, enklare "logistik" vilket kan vara en fördel. Å andra sidan är ett "verklighetsnära" projektarbete sällan så tydligt paketerat för den enskilde som ofta har parallella uppgifter som löper samtidigt. Hur vi kommer att göra vet jag inte men möjligheten finns att ändra.

Informationsflödet kan bli bättre dels det som sker från kursledning och ut till student via canvas framförallt (canvassidan kan ses över), men också information, diskussion inom lärarlaget för att undvika alltför stora avvikelser i information och i kommentarer ibland. Även om det är svårt att nå fullständig samstämmighet (vi lärare är olika kunskaper/erfarenheter och med delvis olika ingång i t.ex liknande projektarbete) så går det att bli bättre det tar vi med oss. Roligt att ILKA-workshopen verkade vara ett bra initiativ och kanske ska den komma tidigare.

Tomas Eriksson, kursledare/examinator

Studentrepresentantens kommentarer

Helhetsintryck av kursen är:

Positiva Aspekter:

1. Kursen har överlag varit lärorik och intressant.
2. Gruppuppgiften har varit givande, även om den var påfrestande.
3. Besöket i kommunen och praktisk tillämpning har uppskattats.
4. Kurslitteraturen har betraktats som relevant och intressant.

Negativa Aspekter och Förslag till Förbättringar:

1. Otydlig kursinformation och instruktioner har skapat förvirring och frustration.
2. Vissa uppgifter och seminariedelar har uppfattats som svårbegripliga.
3. Gruppernas sammansättning och storlek har påverkat arbetsfördelningen och stressnivån negativt.
4. Önskan om tydligare och tidigare introduktion av verktyget ILKA i kursen.
5. Problem med avstämningsformatet och önskan om mer effektiv handledning istället för presentationer.
6. Svårt att få information i tid, vilket påverkade förståelsen av uppgifter samt schemat.
7. Rörigt upplägg och utmaningar med att samordna grupparbete och även seminariumförberedelser.

Kursinformation

Negativa Aspekter och Utmaningar med Canvas:

1. Rörig och svårnavigerad Canvas-sida, särskilt problematiskt via mobil.
2. Filstrukturen under "filer" uppfattades som förvirrande och ologisk.
3. Svårt att hitta information och instruktioner på ett konsistent sätt.
4. Önskemål om en tydligare struktur och direktlänkar från kalendern till relevanta material.

Problem med Instruktioner och Tidig Information:

1. Svårt att förstå instruktioner för projektarbetet och andra uppgifter.
2. Önskan om tydligare instruktioner för seminarier, avstämningar och andra övningar.
3. Klagomål om sent publicerad information och ändringar i schemat, vilket skapade stress och förvirring.
4. Problem med inkonsekvent information om salar och uppgifter.
5. Förvirring kring moduluppdelningen och ordningen på Canvas-sidan.
6. Olika åsikter och information från olika lärare, vilket skapade förvirring och osäkerhet.

Föreläsningar, litteratur, m.m.

Föreläsningar och seminarium:

1. Klagomål om att föreläsningarna i stor utsträckning behandlade ämnen som inte var direkt relaterade till kursens huvudfokus.
2. Positiva kommentarer om informativa och lärariska gästföreläsningar från olika experter.
3. Utmaningar med mindre skrivuppgifter i par, särskilt när det rekommenderades att samarbeta med personer från andra grupper.
4. Önskan om färre seminarier och skrivuppgifter, men mer omfattande och individuella uppgifter för att visa färdigheter.
5. Kritik av vissa seminarier som uppfattades som onödiga och ej kopplade till huvuduppgiften.

ILKA-Workshop och Litteratur:

1. Positiva kommentarer om ILKA-workshop och övningar som stödde lärandet men uppstod ibland utmaningar med missförstånd och timing.
2. Förslag om att ha workshop tidigare i kursen för att ha med sig användbar kunskap under grupparbetets gång.
3. Generellt positiva omdömen om kurslitteraturen, men några synpunkter om svårigheter att läsa och hantera mängden texter.
4. Önskan om mer lättbegriplig litteratur och möjlighet att fokusera på ett mindre antal artiklar.

Avstämningar och Feedback:

1. Kritik av avstämningsprocessen och önskan om tydligare och mer givande feedback.
2. Problem med inkonsekvent information och olika förväntningar från olika lärare vid avstämningar.
3. Klagomål på otydliga instruktioner och olika åsikter bland lärarna om användningen av ILKA.
4. Förslag om att strukturera seminarierna som diskussioner istället för presentationer för att främja lärandet och effektivitet.
5. Förslag om att bättre planera och informera om workshopaktiviteter för att undvika missförstånd.

Social och fysisk lärmiljö

Studenter beskriver klassen som "underbar" och noterar att lärarna varit öppna inför studenternas åsikter under diskussion samt under avstämningar och slutpresentationen. Trots detta framkommer utmaningar och förbättringsområden, särskilt kring teori-modulen där bristande interaktion och engagemang mellan student och lärare påpekas.

Studenterna rapporterar dålig luftkvalitet i Ritsal 2, vilket påverkar arbetsmiljön. Hög ljudnivå och problem med ljudrespekt nämns. Även Ulls hus salar upplevs ha dålig luft, och önskemål om förbättrad ventilering framkommer. Datorernas prestanda och skärmutrustning kritiserar, och en önskan om mer lämpliga lokaler för olika aktiviteter uttrycks. Slutligen uppskattas resan till en annan del av Sverige som värdefull för förståelsen av olika förutsättningar inom stadsplanering.

Examination

Studenterna delar olika åsikter om grupparbeten och individuell bedömning. En elev påpekar att ojämna grupper kan leda till mindre arbete för vissa, exempelvis om gruppen bestod av 4 personer istället för 6. En annan examination som upplevdes stressfylld var litteraturseminarier som skrevs i par. Elever upplevde svårigheter att visa individuella kunskaper i den korta paruppgiften samt att detta arbete var pararellt med det stora grupparbetet. Betygssystemet ifrågasätts också, särskilt för grupparbeten och önskemål om individuell bedömning betonas. Vissa anser att avstämningarna har varit givande, medan många föredrar en mer personlig handledning gruppvis. Kommunikationen mellan lärare och studenter diskuteras och förslag på förbättringar finns. Ett förslag är att tillhandahålla tidigare studenters texter som inspiration.

Kursens omfattning av hållbar utveckling, genus och internationella perspektiv.

Eleverna ger övervägande positiv feedback på kursen med framstående aspekter som ILKA Landskapskaraktärsanalys. Åsikterna kring hållbar utveckling varierar och önskemål finns om en mer inriktning på miljö- och social hållbarhet samt reflektion över potentiella konflikter mellan olika hållbarhetsaspekter. Eleverna efterfrågar också djupare diskussioner om hållbarhetsbegreppen och dess eventuella konflikter, särskilt inom miljö- och social hållbarhet.

Elevernas synpunkter på jämställdhetsperspektivet i landskapsplanering varierar. En del uttrycker önskan om mer inkludering av jämställdhetsfrågor och perspektiv i kursen och anser att det hade varit givande. Åsikterna spänner över olika bedömningar, där vissa anser att ämnet har behandlats tillräckligt och att många perspektiv har diskuterats, särskilt under det sista seminariet.

Elevernas bedömningar av den internationella dimensionen i kursen varierar. Vissa uttrycker önskan om mer inkludering av internationella och icke-västerländska perspektiv. Åsikterna spänner över olika bedömningar, där vissa anser att det redan har tagits upp en del i texterna och seminarieuppgifterna. Några efterfrågar fler exempel från andra delar av världen och uppskattar särskilt de internationella perspektiven som diskuterades i seminarium 3. Andra anser att kursen har en övervägande amerikansk inriktning och skulle vilja se ett bredare geografiskt perspektiv, inklusive perspektiv från "The Global South". Det finns även positiva omdömen om litteraturens

omfattning av internationella perspektiv. Exempelvis var "Public spaces urban places" särskilt bra med tanke på den internationella aspekten.

Kontakta support: support@slu.se - 018-67 6600