



## Landskapsarkitektur och text LK0420, 20068.2324

7.5 Hp  
Studietakt = 100%  
Nivå och djup = Grund  
Kursledare = Ulla Myhr

### Värderingsresultat

---

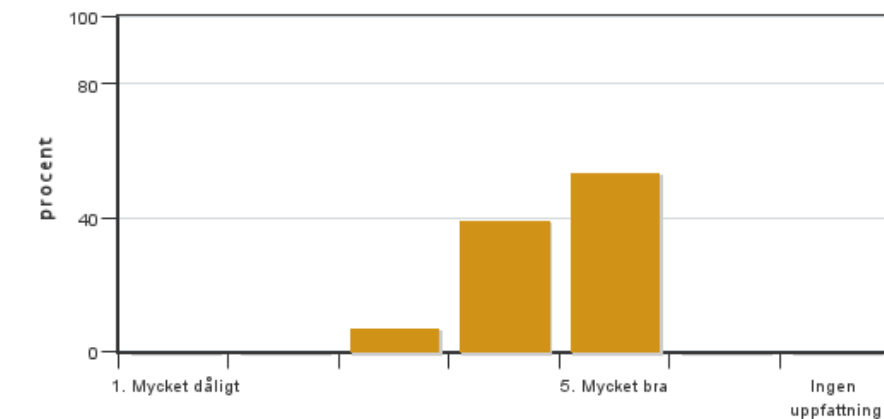
Värderingsperiod: 2024-01-07 - 2024-02-04

Antal svar 28  
Studentantal 50  
Svarsfrekvens 56 %

### Obligatoriska standardfrågor

---

#### 1. Mitt helhetsintryck av kursen är:

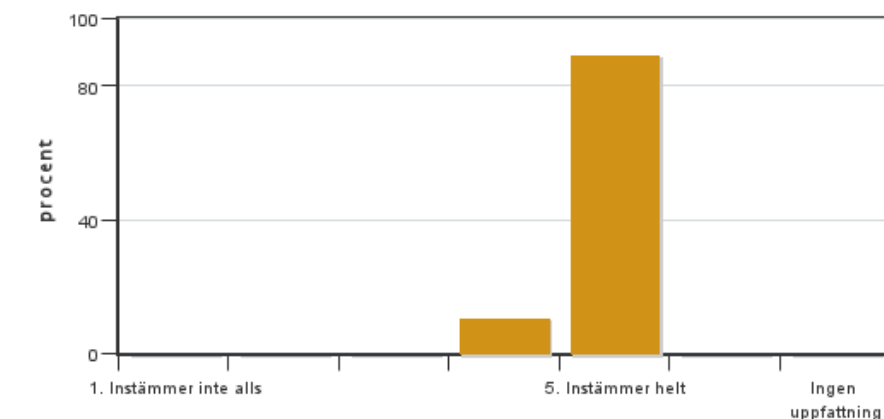


Antal svar: 28  
Medel: 4,5  
Median: 5

1: 0  
2: 0  
3: 2  
4: 11  
5: 15

Har ingen uppfattning: 0

#### 2. Jag anser att kursens innehåll hade en tydlig koppling till kursens lärandemål.

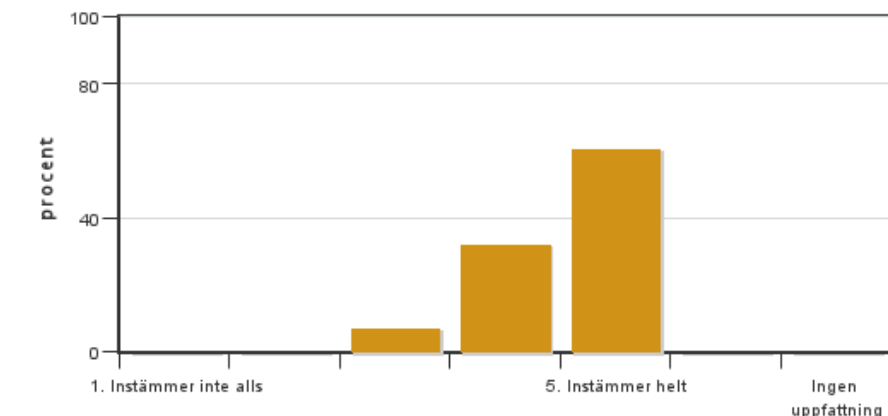


Antal svar: 28  
Medel: 4,9  
Median: 5

1: 0  
2: 0  
3: 0  
4: 3  
5: 25

Har ingen uppfattning: 0

**3. Mina förkunskaper var tillräckliga för att tillgodogöra mig kursen.**

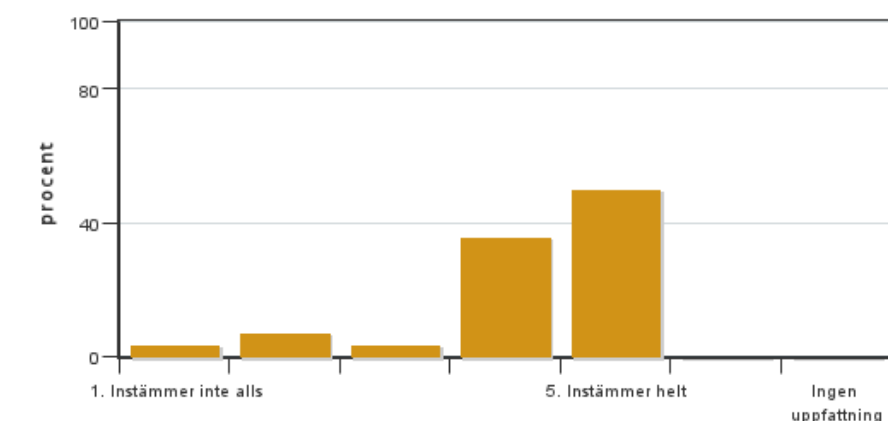


Antal svar: 28  
Medel: 4,5  
Median: 5

1: 0  
2: 0  
3: 2  
4: 9  
5: 17

Har ingen uppfattning: 0

**4. Jag anser att kursinformationen var lättillgänglig.**

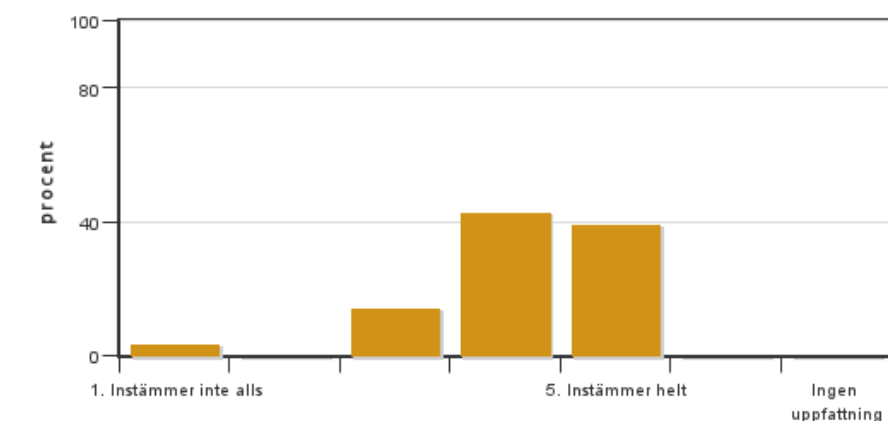


Antal svar: 28  
Medel: 4,2  
Median: 4

1: 1  
2: 2  
3: 1  
4: 10  
5: 14

Har ingen uppfattning: 0

**5. Kursens lärandemoment (föreläsningar, litteratur, övningar med mera) har stöttat mitt lärande.**



Antal svar: 28  
Medel: 4,1  
Median: 4

1: 1  
2: 0  
3: 4  
4: 12  
5: 11

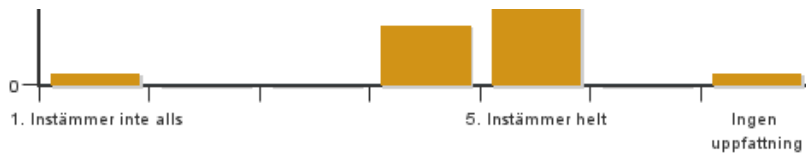
Har ingen uppfattning: 0

**6. Jag anser att den sociala lärmiljön har varit inkluderande där olika tankar respekterades.**



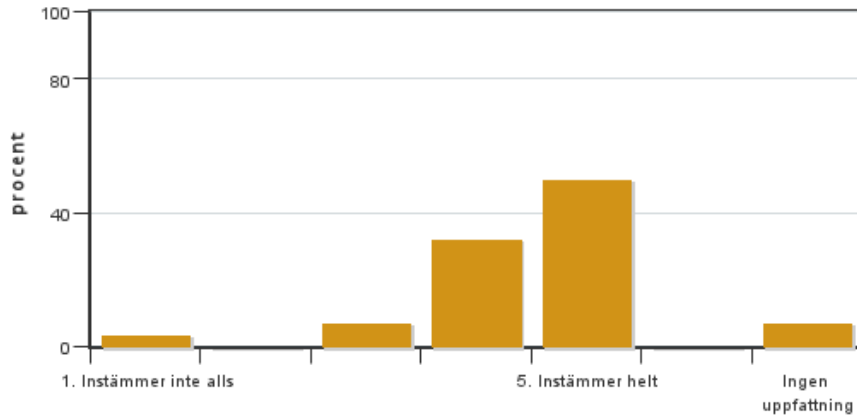
Antal svar: 28  
Medel: 4,7  
Median: 5

1: 1  
2: 0  
3: 0  
4: 5  
5: 21



Har ingen uppfattning: 1

**7. Jag anser att den fysiska lärmiljön (exempelvis lokaler och utrustning) var tillfredställande.**

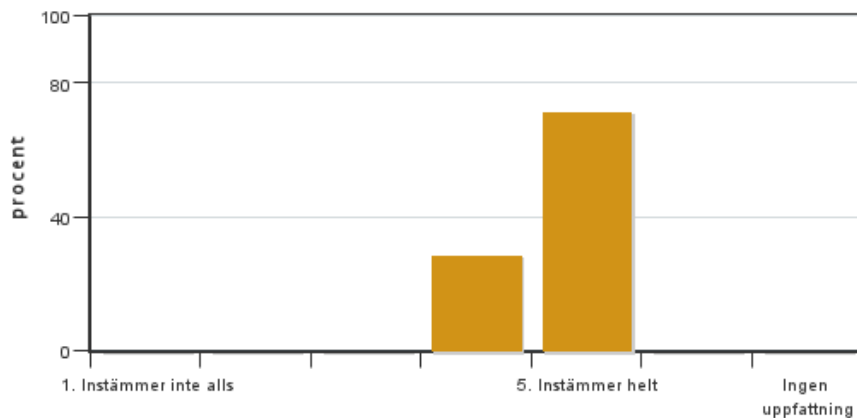


Antal svar: 28  
Medel: 4,3  
Median: 5

1: 1  
2: 0  
3: 2  
4: 9  
5: 14

Har ingen uppfattning: 2

**8. Examinationen/-erna gav mig möjlighet att visa vad jag lärt mig under kursen, se lärandemål.**

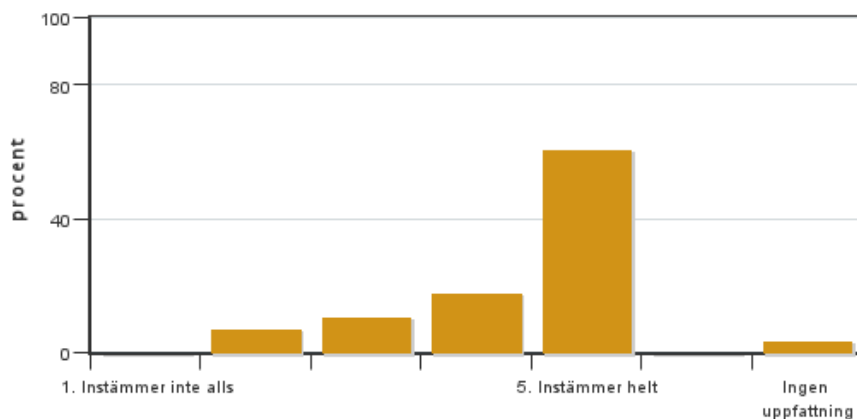


Antal svar: 28  
Medel: 4,7  
Median: 5

1: 0  
2: 0  
3: 0  
4: 8  
5: 20

Har ingen uppfattning: 0

**9. Jag anser att kursen har berört hållbar utveckling (miljömässig, social och/eller ekonomisk hållbarhet).**

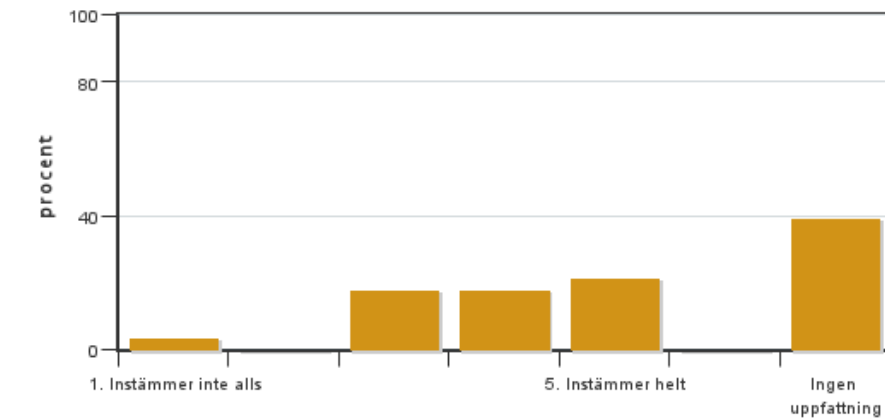


Antal svar: 28  
Medel: 4,4  
Median: 5

1: 0  
2: 2  
3: 3  
4: 5  
5: 17

Har ingen uppfattning: 1

**10. Jag anser att kursen har berört ett genus- och jämställdhetsperspektiv i innehåll och praktik (t. ex. perspektiv på ämnet, kurslitteratur, fördelning av taltid och förekomst av härskartekniker).**

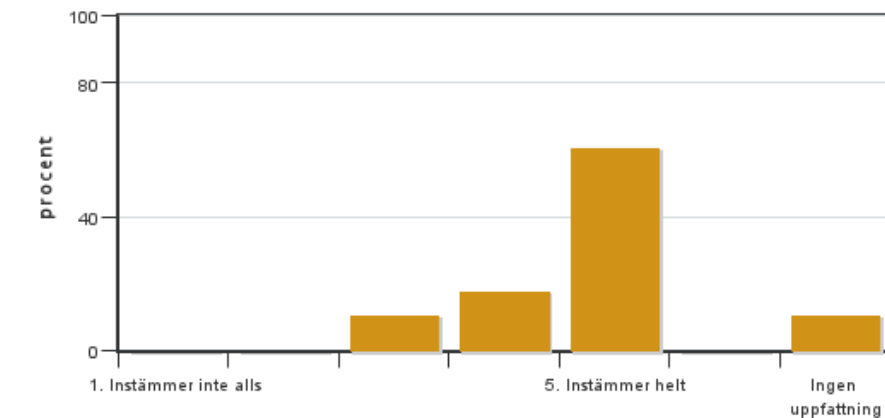


Antal svar: 28  
 Medel: 3,9  
 Median: 4

1: 1  
 2: 0  
 3: 5  
 4: 5  
 5: 6

Har ingen uppfattning: 11

### 11. Jag anser att kursen har berört internationella perspektiv.

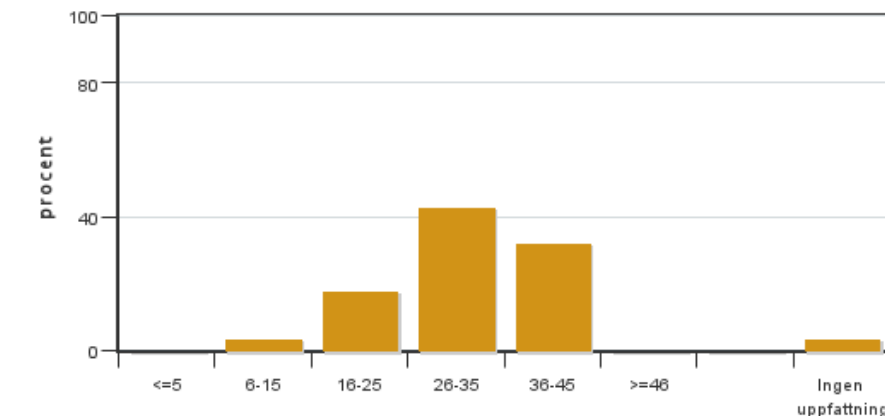


Antal svar: 28  
 Medel: 4,6  
 Median: 5

1: 0  
 2: 0  
 3: 3  
 4: 5  
 5: 17

Har ingen uppfattning: 3

### 12. Jag har i genomsnitt lagt ... timmar per vecka på kursen (inklusive schemalagd tid).



Antal svar: 28  
 Medel: 30,7  
 Median: 26-35

≤5: 0  
 6-15: 1  
 16-25: 5  
 26-35: 12  
 36-45: 9  
 ≥46: 0

Har ingen uppfattning: 1

## Kursledarens kommentarer

Studenterna uppger att helhetsintrycket av kursen "Landskapsarkitektur och text" är mycket bra. Många kursdeltagaren uppskattade att ha en förberedande kurs inför kandidatuppsatsen. De kände sig mer förberedda inför det kommande större skrivarbetet. Flera kommenterade att kursen dessutom var ett steg mot att arbeta mer självständigt.

I första delen av kursen finns tre frivilliga litteraturseminarier, två studentledda och ett lärarledd. Studenterna hade goda förslag på hur dessa kan organiseras för att alla studenter som önskar diskutera litteraturen kan hitta en grupp. Nu valde många studenter att inte delta i seminarierna vilket fick grupperna att bli glest bemannade. Nästa år ska grupperna bildas på annat sätt. Seminariet som var lärarledd fick goda omdömen och det fanns önskemål om fler lärarledda seminarier.

Studenterna vid den muntliga kursvärderingen uttryckte uppskattning för studiehandledningen eftersom den är så innehållsrik och därmed är den ett gott stöd i kursen. Det var också skönt att ha alla instruktioner samlade på ett ställe. Även i den skriftliga utvärderingen så var det övervägande positiva kommentarer om studiehandledningen. Studenterna önskade dock mer instruktioner för den avslutande skrivuppgiften.

Grupphandledningen till skrivuppgiften var uppskattad. Till första grupphandlingsmötet fanns fördjupande frågor som stöd för kamratgranskningen. Det fanns önskemål om frågor även till de följande två mötena.

Canvassidan fick en del synpunkter, den ansågs svårorienterad. Sidan följer den nya SLU-mallen och kursledningen får undersöka hur den kan bli mer överblickbar.

Studenterna rapporterar att kursen inte var så tidskrävande och medelstudenten arbetade lite drygt 30 tim i veckan med kursen.

## Studentrepresentantens kommentarer

---

Studenternas helhetsintryck av kursen har varit mycket bra med ett medelvärde på 4,5. Med tanke på att mer än hälften av de som varit registrerade på kursen har svarat på kursutvärderingen är det ett trovärdigt och representativt betyg som överlag speglar stämningen och inställningen till kursen i klassrummet (det lilla vi varit på plats).

### Bra förberedelse inför kandidaten

Många studenter kommenterar att kursen fungerade bra som en ingång i vetenskapligt skrivande och förberedelse för kandidaten. Det är denna åsikt som flest verkar vara eniga om i utvärderingen. Det är endast en svarande som uttrycker sig motsatt till detta då hen uttrycker att det var jobbigt att skriva en uppsats för att sedan direkt börja kandidatkursen efteråt.

Denna kommentar från en student summerar åsikterna om kursen som helhet bra: *"Mycket bra och pedagogisk kurs, har skrivit uppsats inom andra ämnen tidigare men aldrig fått denna typ av intro. Mycket värdefullt!"*

### Rhetorical Précis

Majoriteten av de studenter som kommenterar om kursens inledande del Rhetorical Précis (RP), uttrycker sig positivt. De tycker att RP var givande och ett bra moment för att förbereda sig inför kursens skrivuppgift. Två svarande uttrycker en negativ inställning till uppgiften då de anser att den var mer krånglig och överflödigt än den stöttade deras lärande. Det är även flera studenter som önskar att det hade funnits mer exempel på hur en RP kan se ut, kanske framför allt med ett svenskt exempel.

Under den muntliga utvärderingen fördes en lång diskussion om hur många RP som vore bäst. Några argumenterade för att det hade räckt med bara två RP, medan andra upplevde att det var givande att få göra tre, så att man verkligen fick möjlighet att förstå och bemästra uppgiften. En ytterligare åsikt som fördes upp under den muntliga kursutvärderingen var att kamratfeedbacken kändes lite onödig den första gången man skrev en RP, men att lärarfeedbacken var jättevärdefull. Det diskuterades också att kamratfeedbacken kunde vara ett obligatoriskt moment så att man verkligen såg till att göra den. Upplägget för de tre seminarierna diskuterades också eftersom det framkom att det inte hade dykt upp särskilt många studenter på de studentledda seminarierna medan det lärarledda seminariet lyftes som ett mycket positivt moment.

### Skrivuppgiften

Det är inte många studenter som kommenterar skrivuppgiften som helhet, men intrycket är att de flesta tycker att det har varit en givande uppgift. En student kommenterar att *"Handledningarna för skrivuppgiften med lärare och andra studenter var till stor hjälp."* och det stämmer med den generella uppfattningen jag har fått från klassen angående handledningarna. Under den muntliga utvärderingen lyftes att instruktionerna för vad man skulle "visa upp" på den första handledningen var något oklara. Flera svarande tycker även att instruktionerna för uppgiften var otydliga och en student anser att även betygsriterierna var lite luddiga.

### Kursinformationens tillgänglighet & Studiehandledningen

Åsikterna om studiehandledningen är mycket delade i den skriftliga utvärderingen. En del av studenterna uttrycker att kursen och uppgifterna blev mycket tydliga med studiehandledningen och att det var bra att allt var samlat i ett dokument. En annan del av studenterna uttrycker den motsatta åsikten, att det var omständligt att leta efter hela kursens information i samma dokument och att framför allt beskrivningen av skrivuppgiften var otydlig och vag. Förvirring verkar också ha uppstått över vad som fanns i studiehandledningen och vad som bara låg på Canvas – eller att viss information fanns på båda ställena (i alla fall kurslitteraturen).

Flera svarande uttrycker dessutom ett missnöje över att man på den första frågestunden inte fick tillräckligt tydliga svar eller endast blev hänvisad till studiehandledningen och betygsriterierna, trots att vissa frågor rörde sådant som inte stod med i de dokumenten.

Även Canvassidan får kritik från flera studenter som menar att den var svår att navigera i för att hitta rätt information. Att schema-funktionen i Canvas användes får dock positiv kritik.

### Övriga kommentarer

- Många studenter verkar ha uppskattat att mycket av skrivuppgiften gick att genomföra så bra på distans över jul.
- Flera uttrycker även att de tycker att texterna som vi har läst (både Thompsons texter och tillhörande de tre fallen) har varit intressanta.
- Två studenter tycker att workshopen med biblioteket kunde ligga lite senare i kursen, när man kommit igång mer med texten.

#### **Sammanfattande utvecklingspunkter**

- Utveckling av Canvassidan och förtydligande av vad som finns på Canvas resp. studiehandledningen
- Upplägget kring Rhetorical Précis, hur många, hur mycket feedback o.s.v. och seminarierna
- Se över instruktionerna för skrivuppgiften

---

Kontakta support: [support@slu.se](mailto:support@slu.se) - 018-67 6600