



Studio - Planering och gestaltning av boendemiljö LK0429, 20067.2324

15 Hp
Studietakt = 100%
Nivå och djup = Grund
Kursledare = Bodil Dahlman

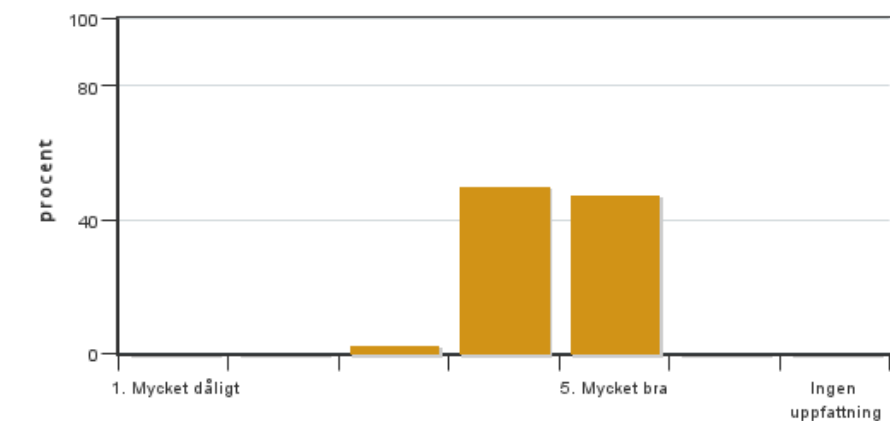
Värderingsresultat

Värderingsperiod: 2024-01-07 - 2024-02-04

Antal svar 42
Studentantal 51
Svarsfrekvens 82 %

Obligatoriska standardfrågor

1. Mitt helhetsintryck av kursen är:

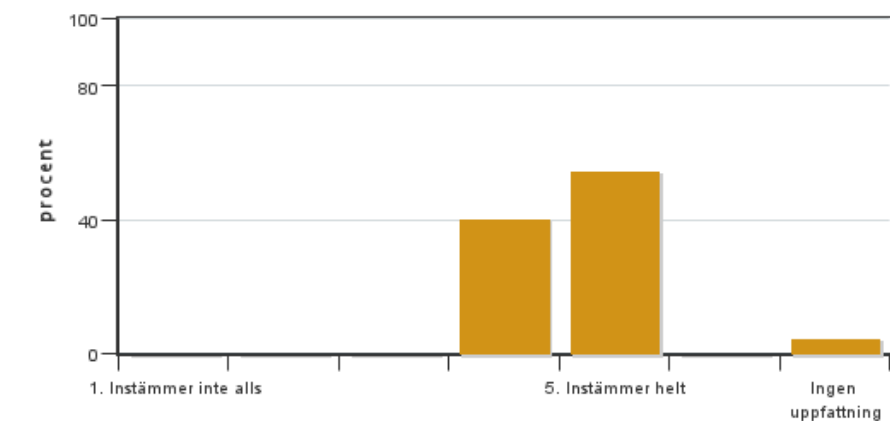


Antal svar: 42
Medel: 4,5
Median: 4

1: 0
2: 0
3: 1
4: 21
5: 20

Har ingen uppfattning: 0

2. Jag anser att kursens innehåll hade en tydlig koppling till kursens lärandemål.

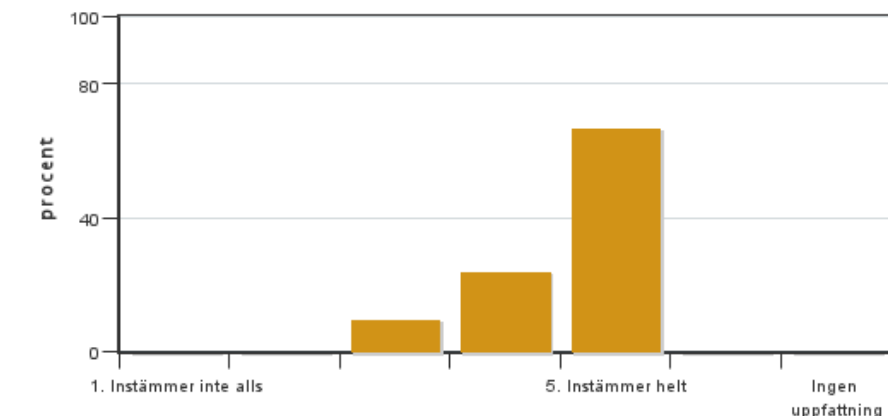


Antal svar: 42
Medel: 4,6
Median: 5

1: 0
2: 0
3: 0
4: 17
5: 23

Har ingen uppfattning: 2

3. Mina förkunskaper var tillräckliga för att tillgodogöra mig kursen.

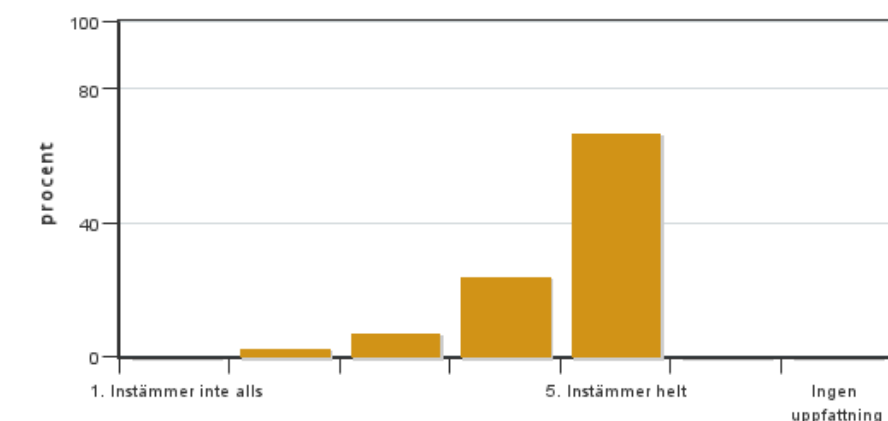


Antal svar: 42
Medel: 4,6
Median: 5

1: 0
2: 0
3: 4
4: 10
5: 28

Har ingen uppfattning: 0

4. Jag anser att kursinformationen var lättillgänglig.

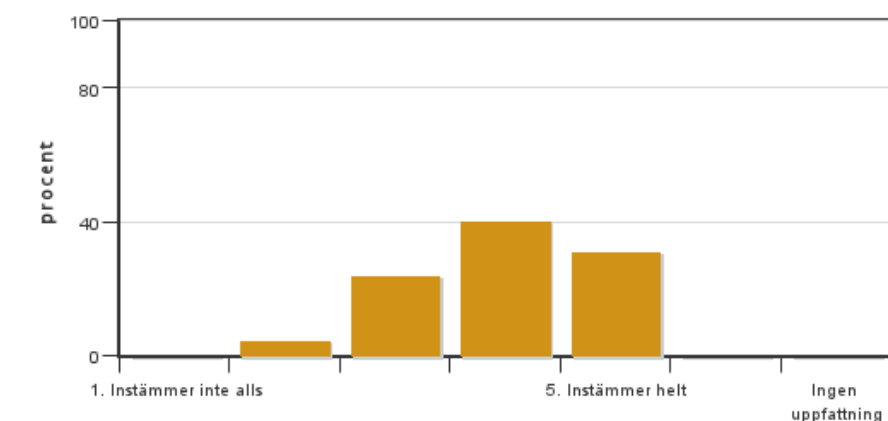


Antal svar: 42
Medel: 4,5
Median: 5

1: 0
2: 1
3: 3
4: 10
5: 28

Har ingen uppfattning: 0

5. Kursens lärandemoment (föreläsningar, litteratur, övningar med mera) har stöttat mitt lärande.



Antal svar: 42
Medel: 4,0
Median: 4

1: 0
2: 2
3: 10
4: 17
5: 13

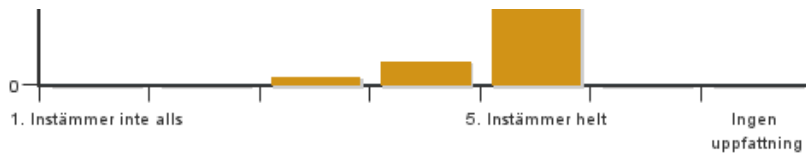
Har ingen uppfattning: 0

6. Jag anser att den sociala lärmiljön har varit inkluderande där olika tankar respekterades.



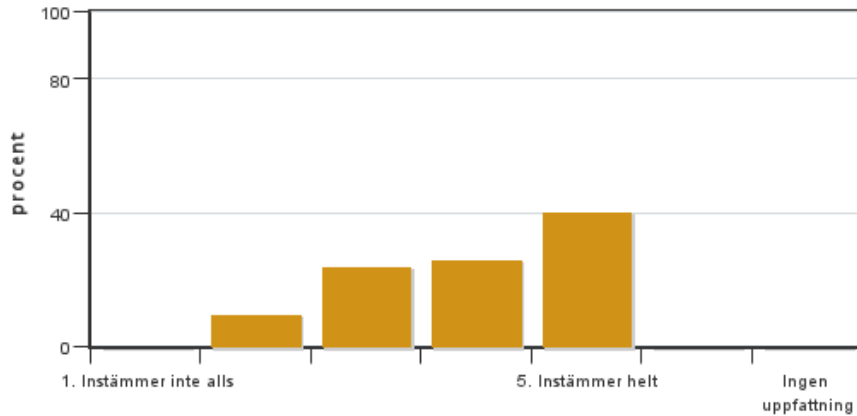
Antal svar: 42
Medel: 4,9
Median: 5

1: 0
2: 0
3: 1
4: 3
5: 38



Har ingen uppfattning: 0

7. Jag anser att den fysiska lärmiljön (exempelvis lokaler och utrustning) var tillfredställande.

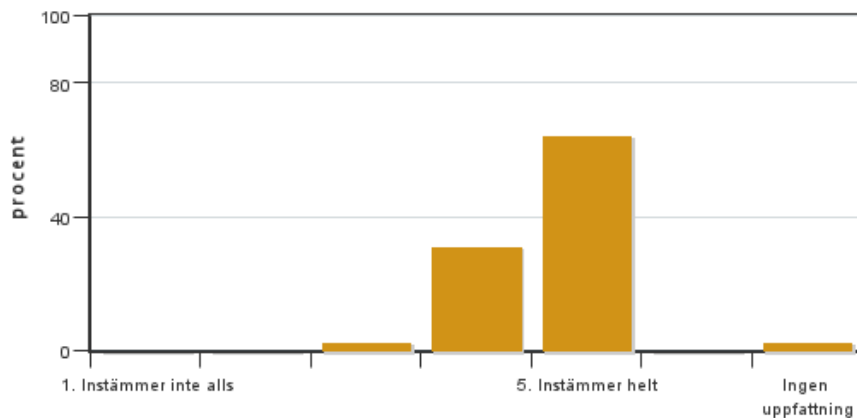


Antal svar: 42
Medel: 4,0
Median: 4

1: 0
2: 4
3: 10
4: 11
5: 17

Har ingen uppfattning: 0

8. Examinationen/-erna gav mig möjlighet att visa vad jag lärt mig under kursen, se lärandemål.

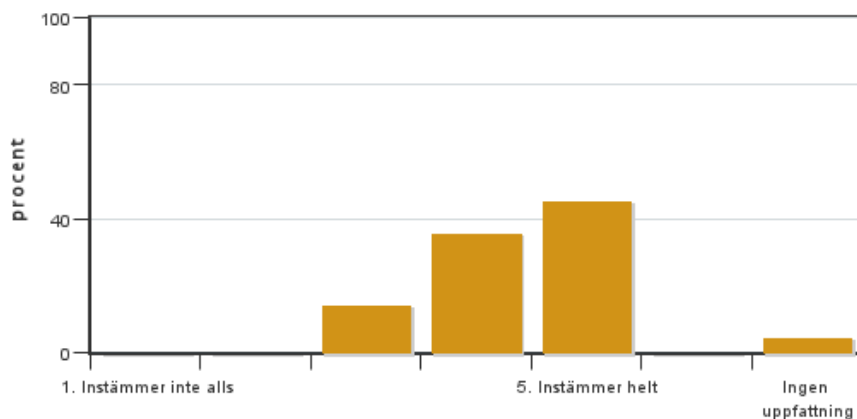


Antal svar: 42
Medel: 4,6
Median: 5

1: 0
2: 0
3: 1
4: 13
5: 27

Har ingen uppfattning: 1

9. Jag anser att kursen har berört hållbar utveckling (miljömässig, social och/eller ekonomisk hållbarhet).

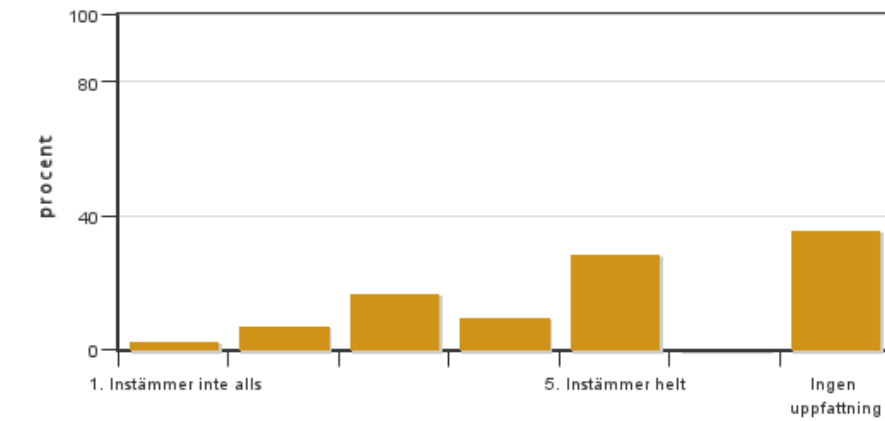


Antal svar: 42
Medel: 4,3
Median: 4

1: 0
2: 0
3: 6
4: 15
5: 19

Har ingen uppfattning: 2

10. Jag anser att kursen har berört ett genus- och jämställdhetsperspektiv i innehåll och praktik (t. ex. perspektiv på ämnet, kurslitteratur, fördelning av taltid och förekomst av härskartekniker).

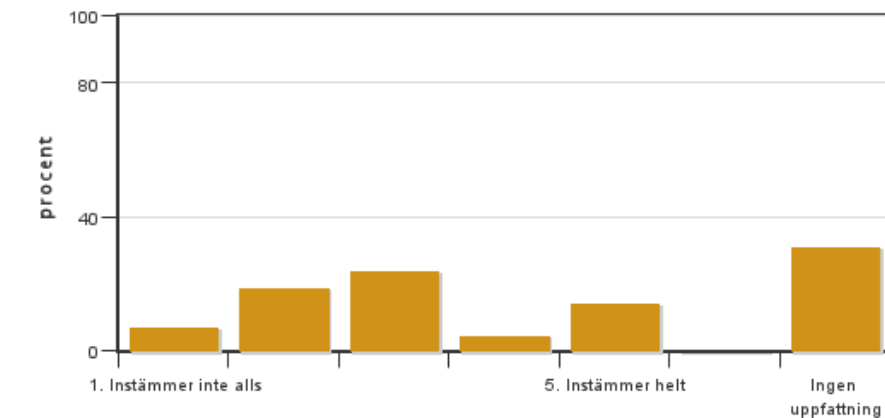


Antal svar: 42
 Medel: 3,9
 Median: 4

1: 1
 2: 3
 3: 7
 4: 4
 5: 12

Har ingen uppfattning: 15

11. Jag anser att kursen har berört internationella perspektiv.

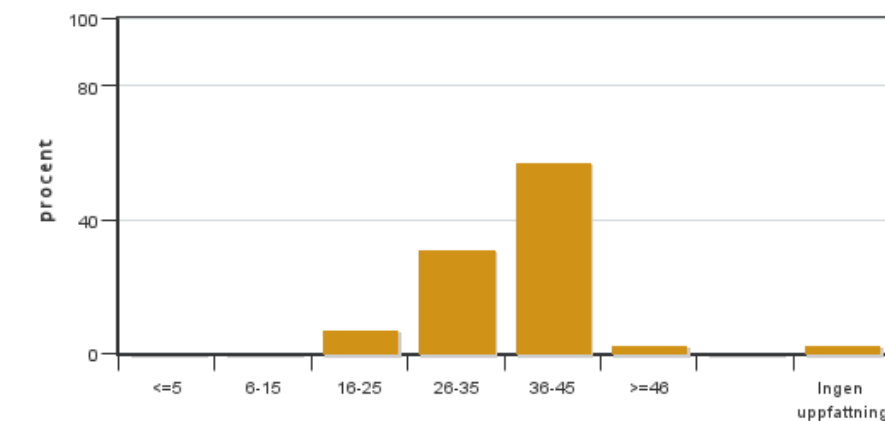


Antal svar: 42
 Medel: 3,0
 Median: 3

1: 3
 2: 8
 3: 10
 4: 2
 5: 6

Har ingen uppfattning: 13

12. Jag har i genomsnitt lagt ... timmar per vecka på kursen (inklusive schemalagd tid).



Antal svar: 42
 Medel: 35,5
 Median: 36-45

≤5: 0
 6-15: 0
 16-25: 3
 26-35: 13
 36-45: 24
 ≥46: 1

Har ingen uppfattning: 1

Egna frågor

13. Var det något moment som du upplevde inte stöttade din inläring eller som var utformat på ett mindre bra sätt? Hur hade du velat att det sett ut istället?

13. Vilket/vilka moment tyckte du var mest givande? Borde något av dem fått mer tid och vad skulle kunna tas bort i så fall?

Kursledarens kommentarer

Kursvärderingen har en svarsfrekvens på 82% vilket är väldigt värdefullt som kursledare då jag får en bred bild av vad studenterna tycker om kursen. Överlag är många nöjda och kursen får 4,5 i helhetsintryck.

Flera studenter önskar att de fått mer genomgång av Adobeprogrammen vilket är något vi diskuterar i lärargruppen för utbildningen i stort. Det finns också önskemål om mer litteratur eller föreläsningar om hur boendemiljön påverkar välmående, trygghet och om genusperspektiv. Vi tar med oss det till nästa år.

Föreläsningarna får blandade omdömen där några uppskattades mer än andra. Vissa upplevdes vara för grundläggande och det kommer vi se över och göra förändringar till nästa år.

Den nya kurslitteraturen om designprocessen uppskattades så den fortsätter vi med.

Grupparbetet som gjordes på distans över jul- och nyårsperioden tyckte vissa var svårt att genomföra på distans medan andra var väldigt glada över att ha möjlighet att arbeta på valfri plats.

Den dåliga luftkvaliteten i ritsalen är en punkt som många lyft. Vi tar frågan uppåt.

På frågan om vad som var mest givande svarar de flesta gestaltungsuppgiften, avstämningarna i mindre grupp, studieresan, cykelexkursionen, besöket på Uppsalahem, workshops och handledningen. Även den sociala lärmiljön får höga poäng, 4,9.

Studentrepresentantens kommentarer

Generellt har kursen fått positiv feedback med ett medelvärde på 4,5.

När det gäller kursens koppling till lärandemål är det också högt betyg, medelvärde på 4,6

Förkunskaperna anses vara tillräckliga vilket säger att kursinnehållet håller en förväntad nivå. Däremot är det några som kommenterar att de saknat vissa förkunskaper inom Adobe-programmen. Klassen upplever också att kursinformationen var lättillgänglig (medelvärde 4,5) där den nya modellen för canvas uppskattas.

Kursens lärandemoment har ett medelvärde på 4,0. Många kommentarer berör föreläsningarna där de ibland upplevts repetitiva från tidigare kurser samt berört grundläggande kunskaper. Vissa upplever också att några föreläsningar varit röriga.

Den sociala lärmiljön upplevs som mycket god med ett medelvärde på 4,9.

Gällande den fysiska lärmiljön får lokalerna kritik. Det upplevs vara dålig luft samt att det är en vattenläcka från taket i ritsal 2, vilket är den sal majoriteten av kursens moment varit i. I kommentarerna nämns det också att vissa datorer inte fungerar samt att det är svårt att vara lika kreativ i ritsal som i ateljéen.

Examinationerna anses vara fungerande.

Kursen upplevs ha berört hållbar utveckling, även om flera kommenterar nämner att de hade önskat mer. Återigen nämns att vissa föreläsningar hade kunnat vara på högre nivå.

Kursens beröring till genus och jämställdhetsperspektiv samt internationella perspektiv anses något svag med medelvärden på 3,9 och 3,0.

I genomsnitt har klassen lagt 35,6 timmar i veckan på kursen. Några nämner att de lagt ner mest timmar under sista veckorna på kursen.

Angående frågan kring om något moment inte upplevdes stöttande i inläring är det framförallt uppgift 7 som nämns. Klassen upplever att den varit svår att genomföra på distans. Det nämns att början av kursen var något rörig då det var många uppgifter samtidigt. Frågan kring AI tas också upp som något som önskas pratas mer om och tas beslut om inom SLU. Vissa upplever även att handledningen var på olika nivåer samt att olika handledare sa olika saker. Återigen nämns också att vissa föreläsningar hade för grundläggande nivå.

Moment som ansågs mest givande var: gestaltningsuppgift, exkursioner, föreläsning om miljöpsykologi, handledning, barnperspektiv, avstämningar under gestaltning samt litteraturen.

Kontakta support: support@slu.se - 018-67 6600