



Markbyggnad TN0348, 20074.2324

15 Hp
Studietakt = 100%
Nivå och djup = Grund
Kursledare = Åsa Bensch

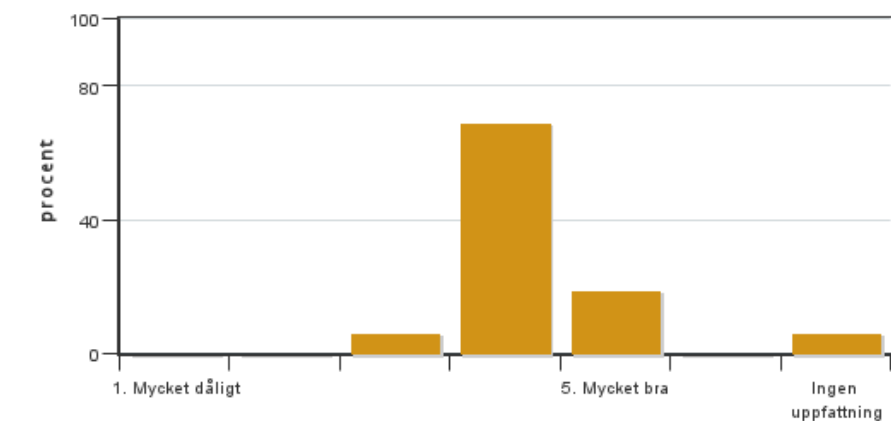
Värderingsresultat

Värderingsperiod: 2024-01-07 - 2024-01-28

Antal svar 16
Studentantal 17
Svarsfrekvens 94 %

Obligatoriska standardfrågor

1. Mitt helhetsintryck av kursen är:

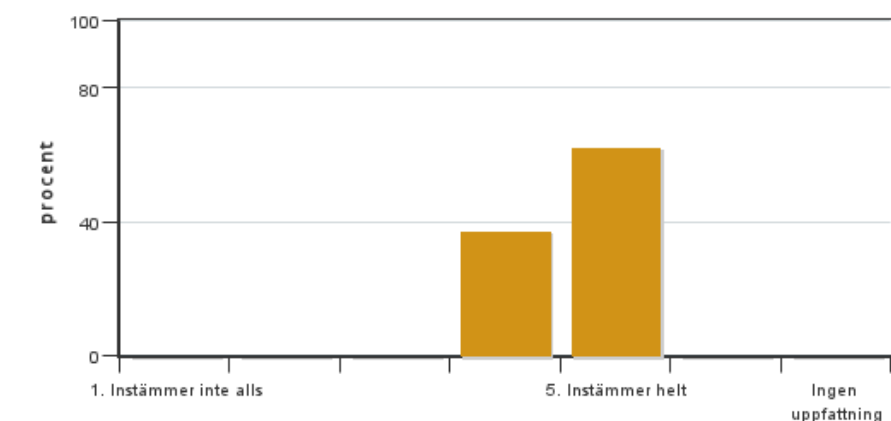


Antal svar: 16
Medel: 4,1
Median: 4

1: 0
2: 0
3: 1
4: 11
5: 3

Har ingen uppfattning: 1

2. Jag anser att kursens innehåll hade en tydlig koppling till kursens lärandemål.

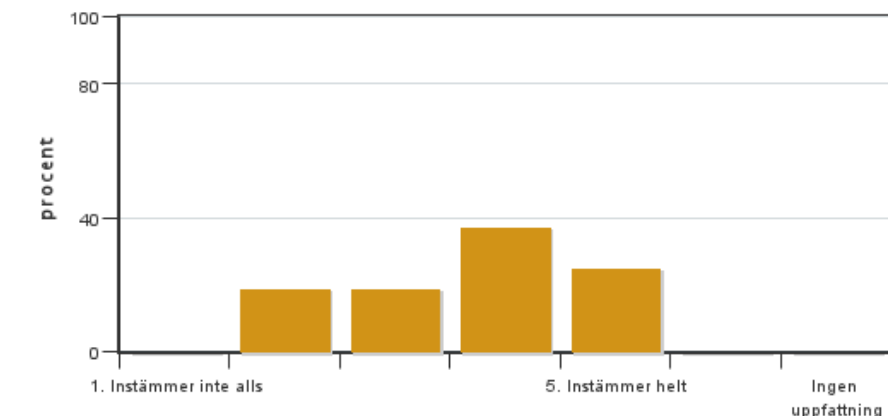


Antal svar: 16
Medel: 4,6
Median: 5

1: 0
2: 0
3: 0
4: 6
5: 10

Har ingen uppfattning: 0

3. Mina förkunskaper var tillräckliga för att tillgodogöra mig kursen.

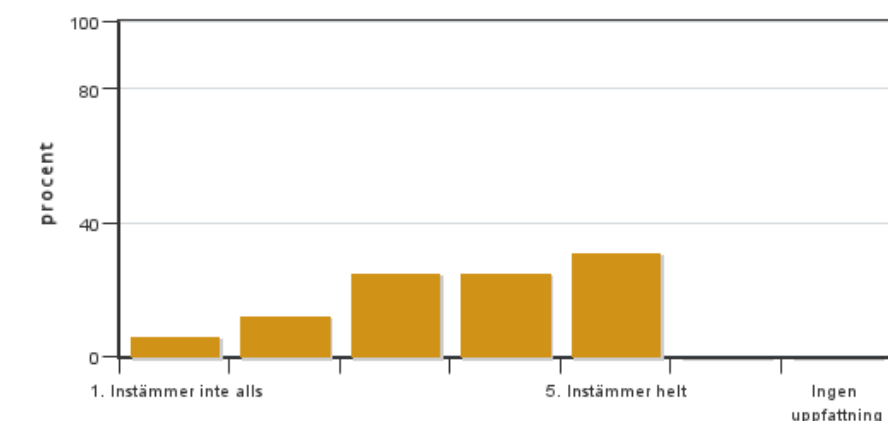


Antal svar: 16
Medel: 3,7
Median: 4

1: 0
2: 3
3: 3
4: 6
5: 4

Har ingen uppfattning: 0

4. Jag anser att kursinformationen var lättillgänglig.

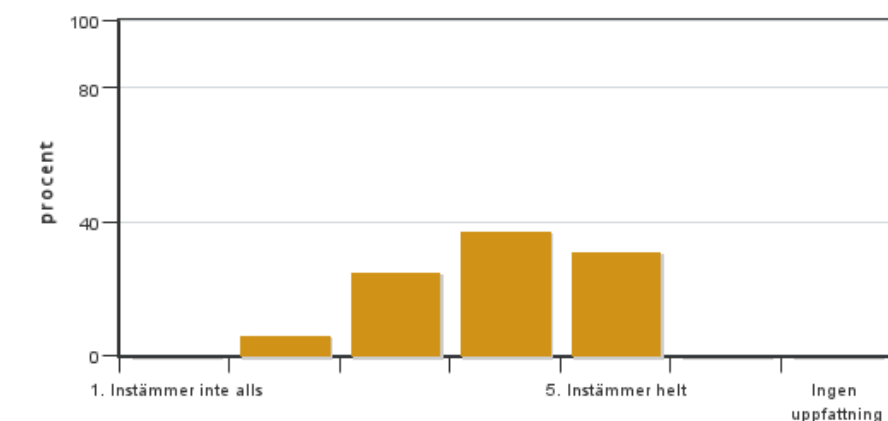


Antal svar: 16
Medel: 3,6
Median: 4

1: 1
2: 2
3: 4
4: 4
5: 5

Har ingen uppfattning: 0

5. Kursens lärandemoment (föreläsningar, litteratur, övningar med mera) har stöttat mitt lärande.

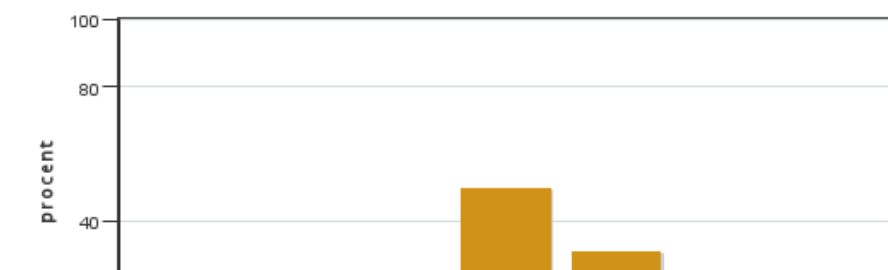


Antal svar: 16
Medel: 3,9
Median: 4

1: 0
2: 1
3: 4
4: 6
5: 5

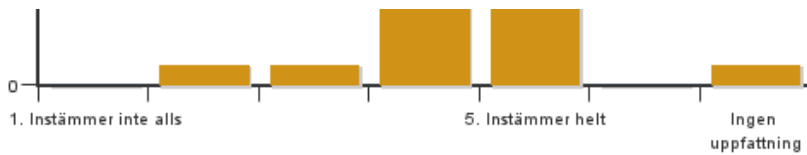
Har ingen uppfattning: 0

6. Jag anser att den sociala lärmiljön har varit inkluderande där olika tankar respekterades.



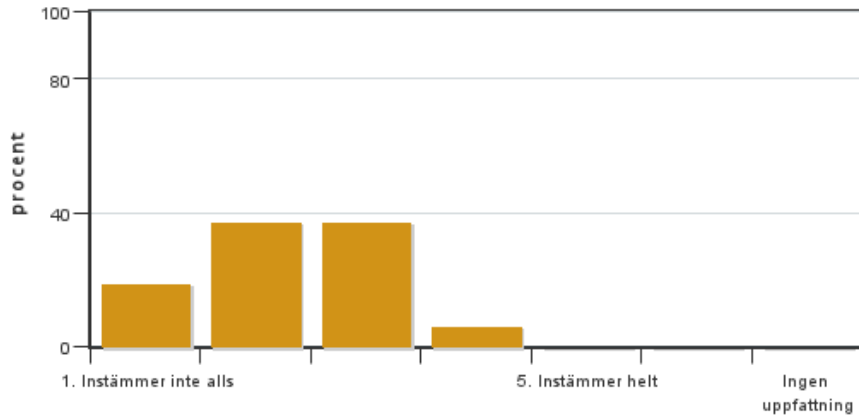
Antal svar: 16
Medel: 4,1
Median: 4

1: 0
2: 1
3: 1
4: 8
5: 5



Har ingen uppfattning: 1

7. Jag anser att den fysiska lärmiljön (exempelvis lokaler och utrustning) var tillfredställande.



Antal svar: 16

Medel: 2,3

Median: 2

1: 3

2: 6

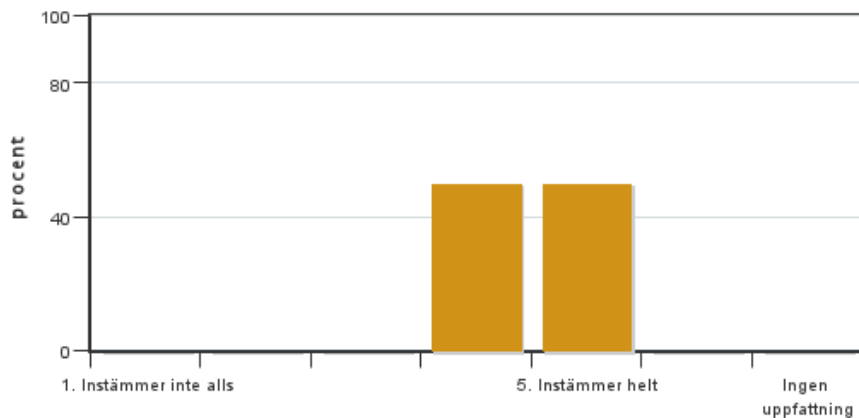
3: 6

4: 1

5: 0

Har ingen uppfattning: 0

8. Examinationen/-erna gav mig möjlighet att visa vad jag lärt mig under kursen, se lärandemål.



Antal svar: 16

Medel: 4,5

Median: 4

1: 0

2: 0

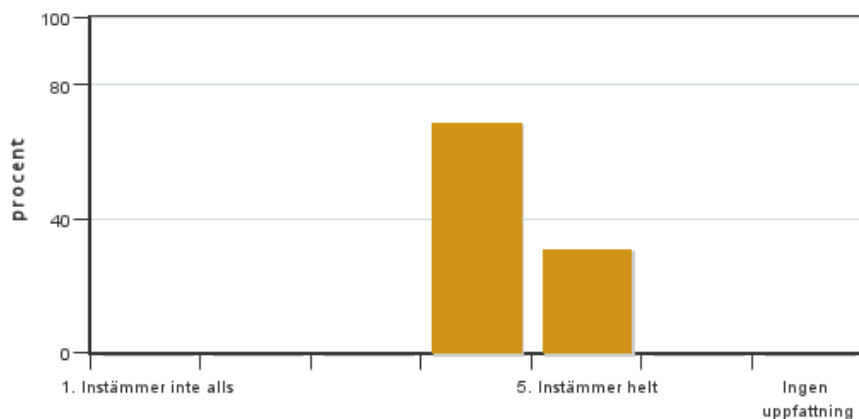
3: 0

4: 8

5: 8

Har ingen uppfattning: 0

9. Jag anser att kursen har berört hållbar utveckling (miljömässig, social och/eller ekonomisk hållbarhet).



Antal svar: 16

Medel: 4,3

Median: 4

1: 0

2: 0

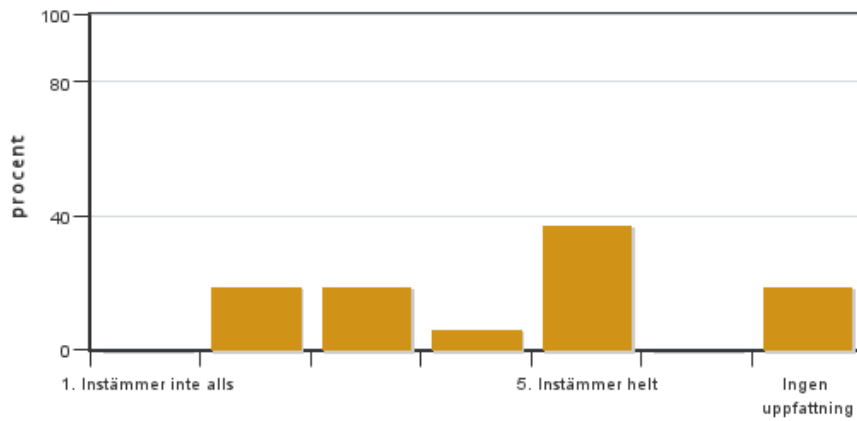
3: 0

4: 11

5: 5

Har ingen uppfattning: 0

10. Jag anser att kursen har berört ett genus- och jämställdhetsperspektiv i innehåll och praktik (t. ex. perspektiv på ämnet, kurslitteratur, fördelning av taltid och förekomst av härskartekniker).

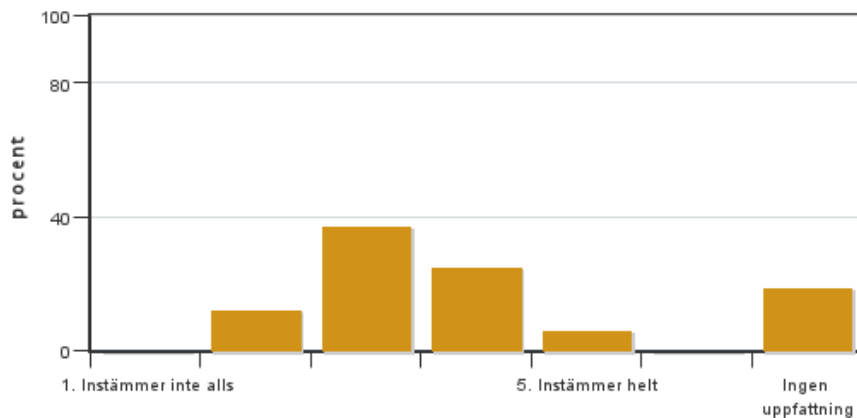


Antal svar: 16
 Medel: 3,8
 Median: 4

1: 0
 2: 3
 3: 3
 4: 1
 5: 6

Har ingen uppfattning: 3

11. Jag anser att kursen har berört internationella perspektiv.

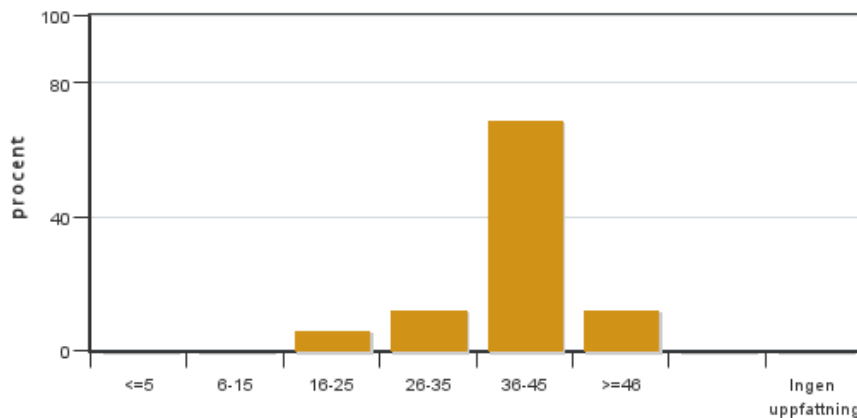


Antal svar: 16
 Medel: 3,3
 Median: 3

1: 0
 2: 2
 3: 6
 4: 4
 5: 1

Har ingen uppfattning: 3

12. Jag har i genomsnitt lagt ... timmar per vecka på kursen (inklusive schemalagd tid).



Antal svar: 16
 Medel: 38,3
 Median: 36-45

≤5: 0
 6-15: 0
 16-25: 1
 26-35: 2
 36-45: 11
 ≥46: 2

Har ingen uppfattning: 0

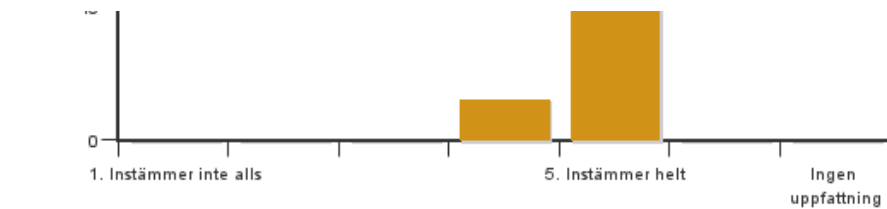
Egna frågor

13. Jag tycker att jag har lärt mig mycket på markbyggnadskursen.



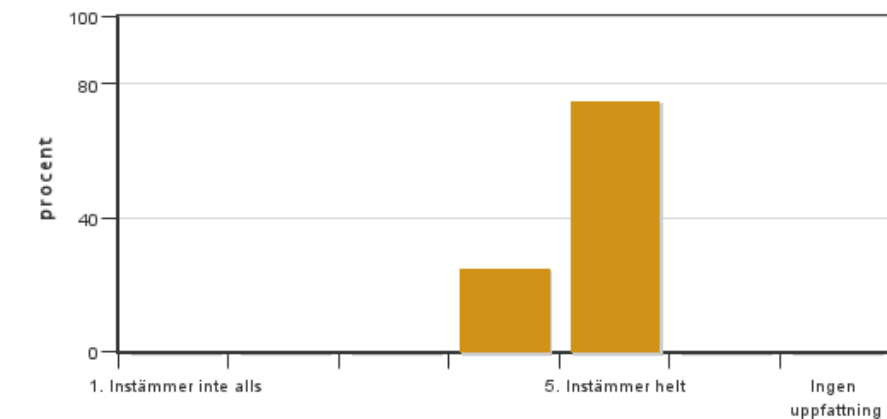
Antal svar: 16
 Medel: 4,9
 Median: 5

1: 0
 2: 0
 3: 0



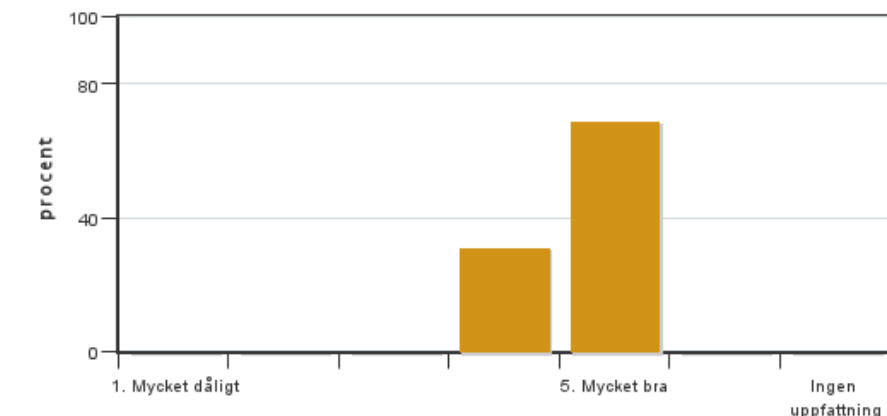
4: 2
5: 14
Har ingen uppfattning: 0

14. Lärarna på kursen har ansträngt sig för att göra ämnet intressant.



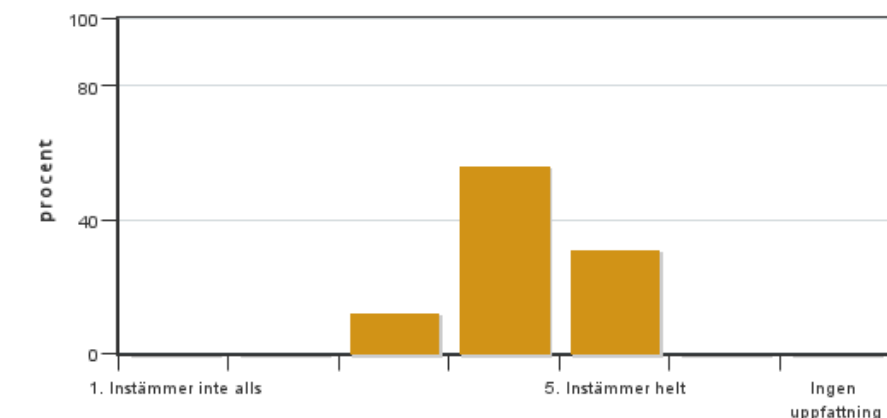
Antal svar: 16
Medel: 4,8
Median: 5
1: 0
2: 0
3: 0
4: 4
5: 12
Har ingen uppfattning: 0

15. Samtliga externa landskapsingenjörer som varit involverad i kursen har alla fått tid avsatt för att berätta om deras yrkesbana efter avslutade studier på Alnarp och vilka som är deras huvudsakliga arbetsuppgifter idag. Tycker du att detta varit värdefull information och har detta inneburit att du fått en bättre förståelse för landskapsingenjörens yrkesroll?



Antal svar: 16
Medel: 4,7
Median: 5
1: 0
2: 0
3: 0
4: 5
5: 11
Har ingen uppfattning: 0

16. Föreläsningarna har varit relevanta för kursen. Kommentera gärna de som du upplevt speciellt värdefulla.



Antal svar: 16
Medel: 4,2
Median: 4
1: 0
2: 0
3: 2
4: 9
5: 5
Har ingen uppfattning: 0

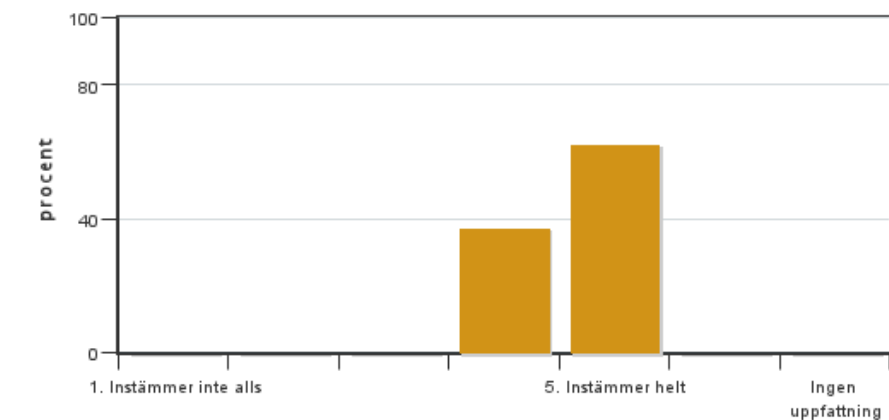
17. Finns det någon föreläsning eller något moment som du anser inte var relevant i denna kurs?

17. Nämn det eller de moment som du tycker har varit de mest värdefulla för dig i kursen.

17. Anser du att något moment i kursen bör få större eller mindre vikt och i så fall vilket?

17. Om det finns moment/delar av kursen som du tycker varit sämre, berätta vilka och ge gärna förslag på hur du tror att de eventuellt skulle kunna förbättras/utvecklas.

17. Fråga 21-27 behandlar ett antal moment i kursen där både föreläsningar, övningar och ibland studiebesök ingår. Har du upplevts följande moment som relevanta och viktiga för din utbildning? Moment 1: Markbyggnad (föreläsningar, studiebesök, övningar och byggnation i Trädgårdslobbet)

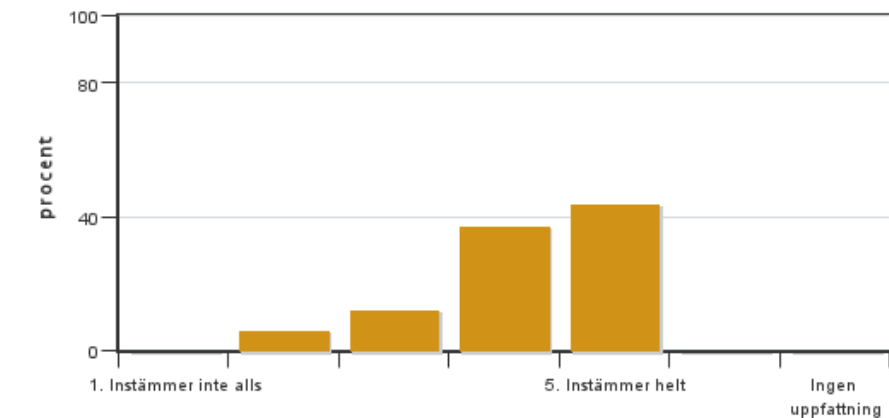


Antal svar: 16
Medel: 4,6
Median: 5

1: 0
2: 0
3: 0
4: 6
5: 10

Har ingen uppfattning: 0

18. Moment 2: Samtliga föreläsningar som involverat "Ledningar i backen", VA- och LOD-kunskap.

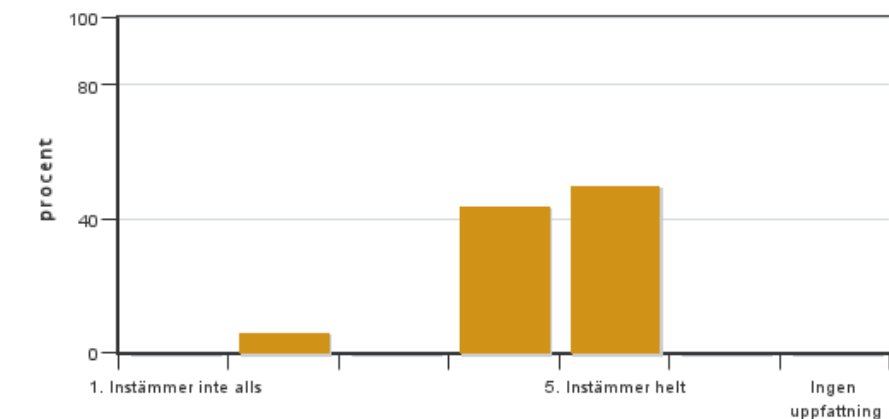


Antal svar: 16
Medel: 4,2
Median: 4

1: 0
2: 1
3: 2
4: 6
5: 7

Har ingen uppfattning: 0

19. Moment 3: Trappuppgiften (föreläsningar, handledning och kontroll)

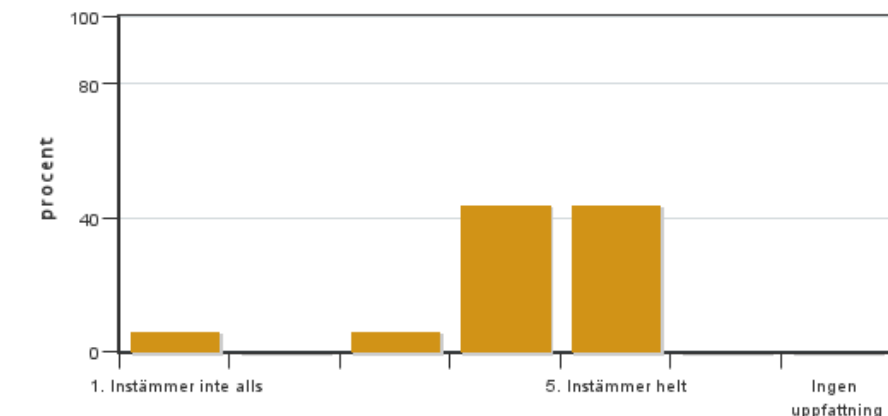


Antal svar: 16
Medel: 4,4
Median: 4,5

1: 0
2: 1
3: 0
4: 7
5: 8

Har ingen uppfattning: 0

20. Moment 4: Växtbäddar (föreläsningar, handledning, inlämningsuppgift)

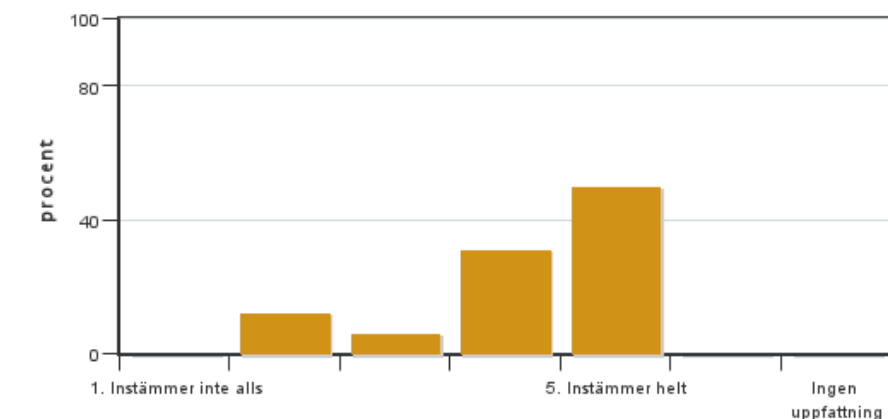


Antal svar: 16
Medel: 4,2
Median: 4

1: 1
2: 0
3: 1
4: 7
5: 7

Har ingen uppfattning: 0

21. Moment 5: Höjdsättning och avvattning (föreläsningar, höjdsättnings- och avvagningsövningar samt %-promenad).

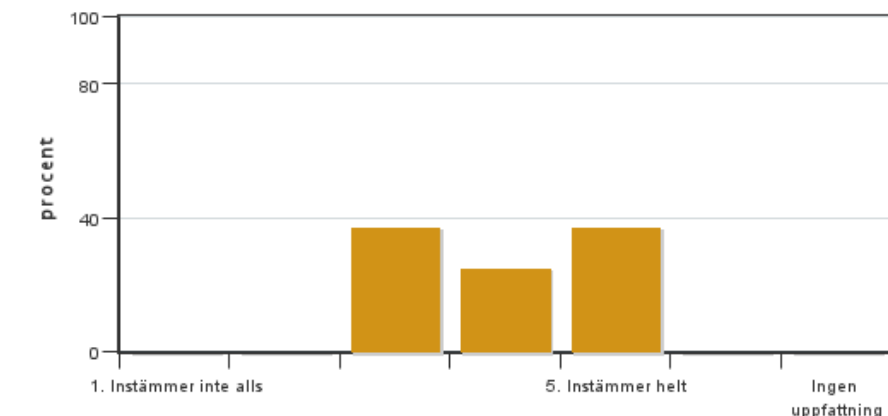


Antal svar: 16
Medel: 4,2
Median: 4.5

1: 0
2: 2
3: 1
4: 5
5: 8

Har ingen uppfattning: 0

22. Moment 6: Posteruppgiften har gjort mig säkrare på referens- och källhanteringen, varit en bra introduktion till InDesign och vässat mitt kritiska tänkande (introduktion, skriftliga anvisningar och material på Canvas, föreläsningar av Christopher och bibliotekarie Katarina, handledning och support av Christoffer, Kristin och Åsa samt seminariet med Kerstin inklusive opponering).

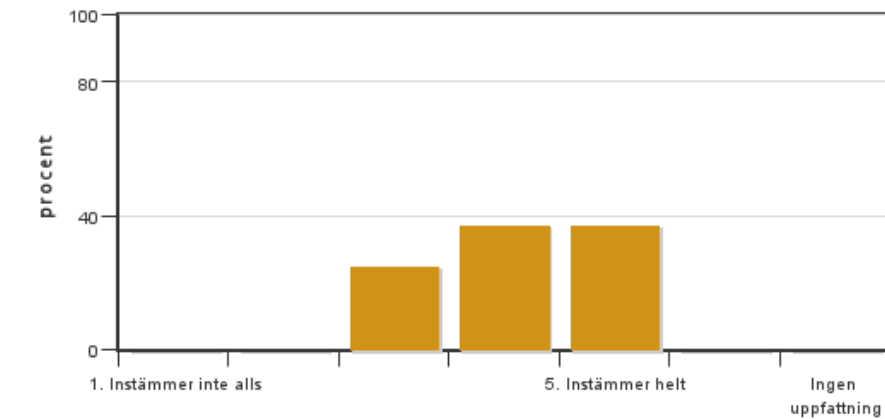


Antal svar: 16
Medel: 4,0
Median: 4

1: 0
2: 0
3: 6
4: 4
5: 6

Har ingen uppfattning: 0

23. Moment 7: Beläggningsuppgiften var en bra uppgift där jag fick omsätta delar av mina nya kunskaper inom ämnet markbyggnad och lärde mig även mycket under mina kurskamraters presentationer. Jag tycker också att momentet utvecklade och gjorde mig tryggare att muntligt redovisa och presentera, samt att opponeringen gav mig bra feedback inför framtiden.



Antal svar: 16

Medel: 4,1

Median: 4

1: 0

2: 0

3: 4

4: 6

5: 6

Har ingen uppfattning: 0

24. Kursens Canvas-sida är en viktig informationskanal som också samlar mycket kursmaterial. Som en extremt digitalt obegåvad person med detta verktyg i mina händer behöver jag er hjälp. På vilket sätt kan jag göra kommande kurshemsidor i Canvas bättre? Vad saknade du för funktioner, vad skapade förvirring och vad var ev bra? Vad tyckte du om "Veckomodulerna" och informationen om den kommande veckan som släpptes fredagen innan?

24. OK, du är nu klar med kursen, vilka råd och tips skulle du vilja ge till studenter som ska läsa denna kurs kommande höst, som både underlättar för dem men som även gör att de får ut mesta möjliga av den?

Kursledarens kommentarer

Kursen Markbyggnad, 15hp, är en av två kurser som ges under det första läsåret på Landskapsingenjörsprogrammet. Kursen genomfördes mellan den 31 oktober 2023 och 14 januari 2024 med ett antal kursbundna moment, men ej schemalagda under jul- och nyårsveckorna. 17 studenter registrerades på kursen. Den elektroniska kursutvärderingen har besvarats av 16 studenter. Detta ger en svarsfrekvens på 94%. Den 27/11 hölls en muntlig "lägeskoll", på vilken det bl a diskuterades kurspärmens innehåll och några av de föreläsningar som hittills getts i kursen. X februari 2024 träffades kursansvarig och studentrepresentant för att diskutera vad som framkommit i den digitala utvärderingen. Vid detta viktiga samtal förtydligade och hjälpte kursens engagerade studentrepresentant mig att förtydligade några av kommentarerna i utvärderingen. Vidare fick jag värdefull feedback på förändringar som jag planerar att göra i kommande kurs utifrån vad som har framkommit i utvärderingen.

Helhetsintrycket av kursen får 4,1 av fem möjliga. Samtidigt tycker studenterna att de lärt sig mycket på denna kurs och ger betyget 4,9, vilket gör att jag undrar vad som brister i helhetsintrycket, som dessvärre inte besvaras i fritexten. Många upplever att vi lärarna ansträngt oss för att göra ämnet intressant (4,8). När det gäller om man uppfattat föreläsningarna som relevanta för kursen, har betyget sjunkit till 4,2 men av följande fråga, finns det någon föreläsning eller något moment som man upplever som inte är relevant, finns det kommentarer som kanske förklarar detta. Flera kommenterar att retorikmomenten inte känns lika relevanta, vilka i år gavs via zoom istället för på plats samt att det ligger precis innan jul. En annan intressant kommentar som kommer upp både här och under andra frågor är att på något sätt slå samman den s.k. Beläggningsuppgiften och Posteruppgiften, vilken är en klok idé, som jag kommer att göra ett försök med i kommande kurs.

På fråga om vilka moment man upplevt som mest värdefulla i kursen, så spretar det lite, men det är tydligt att många uppskattar studiebesöken, trappuppgiften och de praktiska momenten. Trappuppgiften beskriver många som knepig men lärorik och den omfattar ju många nya kunskaper som ritteknik, höjdsättning och avvattning. Svaren spretar desto mer på frågan om vilka moment som man önskar skulle få mindre vikt, några nämner att det kan kännas pressande med många obligatoriska moment. På detta vill jag svara att det alltid finns uppgifter att göra som kan ersätta dessa moment och att det efter kursens slut inte finns någon student som har ett ogjort obligatoriskt moment efter sig. Det visar på en väldigt hög närvaro på momenten och att ersättningsuppgifterna inte inneburit några problem att bocka av.

På frågan huruvida studenterna anser sig ha tillräckligt med förkunskaper för att tillgodogöra sig kursen, blir betyget lägre än tidigare kurser, 3,7. Endast fyra, helt olika kommentarer till frågan, ger tyvärr ingen ledning till den låga siffran. Själv har jag upplevt en större osäkerhet i gruppen inför olika uträkningar, procent och enheter i årets kurs som kan ha skapa stress och problem. Detta trots att uppgifterna är i stort sätt är de samma som i tidigare kurser. Studenterna ger betyget 3,9 på hur väl kursens lärandemoment har stöttat inläringen, vilket också är betydligt lägre än förra året. Några lyfter att de skulle föredra kurspärmen som ett digitalt dokument istället för idag som en analog pärm, annars är det svårt att utifrån kommentarerna tolka ut vad som kan förbättras.

Däremot är betyget ganska högt för att kursens innehåll har en tydlig koppling till lärande målen, 4,6, vilket innebär att fokus har behållits på vad som ska avhandlas i kursen.

På frågan om huruvida kursinformationen varit lättillgänglig har betyget sjunkit från betyg 4,5 till betyg 3,6, fast att canvassidan, som är den som nästan alla kommentarer tar upp, skiljer sig väldigt lite från förra året. Tänker att ett möte med kursdeltagarna, där de beskriver vad de upplever som förvirrande med årets canvas-sida, vore en bra hjälp för mig inför kommande kurs.

Den sociala lärmiljön får betyget 4,1 vilket är det absolut lägsta betyget sedan jag tog över kursen 2007 och det känns inte bra. Det endast är 2 av 16 som ger betyget 3 eller lägre, men vid diskussion med studentrepresentant framkommer att XXXXX. På frågan om kursen berört ett genus- och jämställdhetsperspektiv i innehåll och praktik, ges betyget 3,8, vilket är lägre än vanligt. Den enda negativa kommentaren handlar om att jag i ett anslag på Canvas skrivit att "uppriktigt är det lite korkat att inte ta del av denna innehållsrika, och för genomförandet av er Posteruppgift, specialdesignade föreläsning som...". Det var tänkt som ett skämt, men uppfattades inte så och därför kommer jag ej att skriva så igen.

Betyget 2,3 på den fysiska miljön förvånar mig inte då en stor del av undervisningen varit förlagd till Articum 4, som både varit kall och saknar bra ventilation. Detta har och kommer att påtalas för Akademiska Hus. Snittet på hur många timmar per vecka man lagt ner (inklusive schemalagd tid), är 38,8 h/vecka vilket ligger nära de ca 40h/v som vi ska eftersträva. Bara två anger att de lagt ner mer än 46h/v men många påpekar på flera ställen i utvärderingen att kursen varit intensiv. Jag tror mig kunna utläsa att många tycker att dagarna runt jul- och nyårshelgerna, som ingår i kurs tiden och som man måste använda för att lösa uppgifter inom kursen, att dessa känns extra krävande. Det är dessvärre inget jag kan ändra på. Enda sättet att lösa ett helt "ledigt" jul-och nyårsuppehåll är att lösa dessa uppgifter på kvällar och helger innan julen och det kan man välja att prioritera, om man vill.

På frågan om hur väl kursen berört hållbar utveckling blir betyget 4,3. Flera påpekar att det delas ut för mycket papper, vilket jag tar till mig. Det har visat sig att när vi gått över till att lägga ut kurspärmen digitalt, att få läser materialet i den. Men visst, jag kan göra ett nytt försök i kommande kurs!

Återigen är betyget på hur mycket kursen berör ett internationellt perspektiv lågt, 3,3, fast kommentarerna som finns avslöjar att det inte saknats, då man verkar inse att detta är en kurs med en tydlig koppling till skandinaviska förhållanden och vilka krav det ställer på markbyggnad, regelverk, material och normer. Som jag kommenterat tidigare, jag tror att detta betyg ej kommer att ändras mycket i framtiden, då det inte vore seriöst att studera och lägga för mycket energi på exempel och lösningar som ej fungerar i en skandinavisk kontext.

De 16 egna frågorna har jag skapat för att få mer konkreta tips och idéer inför kommande kursplanering. Utifrån svaren på dessa frågor, som också förtydligar och stärker en del kommentarer från de obligatoriska frågorna, har jag efter diskussion med studentrepresentanten kommit fram till att bl a följande förändringar kommer att ske i markbyggnadskursen till hösten 2025:

- Koppla Posteruppgiften till Beläggningsuppgiften
- Försöka genomföra bibliotekets retorik-moment på plats och ej enbart i zoom.
- Överväga att omvandla den analoga kurspärmen till en digital
- Jämföra kursens upplägg av canvas-sidan, med de på kurserna före och efter Markbyggnadskursen, för att försöka skapa ett så liknande upplägg som möjligt. Diskutera på Lägeskollen hur Canvas-sidan fungerar. Gå igenom de olika funktionerna på Canvas-sidan tidigt i kursen.
- Återigen påtala brister i salen Articum 4 för Akademiska Hus
- Skapa en egen modul i canvas, där samtliga föreläsningar samlas, förutom i respektive veckomodul.
- Skapa ett eller ett par "kontroller" till Beläggningsuppgiften, för att se att bägge studenter i gruppen arbetar med uppgiften och ytterligare tillfällen att ställa frågor som rör uppgiften.
- Diskutera igenom InDesign-momentet med Christopher. Nivå, anpassning till uppgiften, förlägga momentet i en datorsal eller skapa en förinspelad "tutorial" med tydlig indelning i olika "timestamps" för olika delar.

Fint att så många besvarade kursutvärderingen, 16 av 17 och tack för ett bra samtal med kursens studentrepresentant. Nu har jag en bra to-do-lista inför kommande kursplanering.

Stort tack!

Åsa Bensch

Kursansvarig

Studentrepresentantens kommentarer

Helhetsintrycket av kursen utifrån studenterna är positiv då de anser att det varit en lärorik och intressant kurs där speciellt de praktiska delmomenten och studieresorna varit väldigt lärorika. Byggövningen i trädgårdslabbet och trappuppgiften är de två mest nämnda och omtyckta momenten.

En återkommande kommentar är att vissa uppgifter och övningar varit röriga. Denna kommentar verkar grunda sig i två punkter: kursinformation och förkunskaper.

När klassen frågas om kursinformations tillgänglighet ges delade svar. Hälften anser informationen vara tydlig, tillräcklig och underlättande, medan andra hälften anser upplägget på canvas vara förvirrande och missledande. Vad gäller kursledarens "veckoutskick" i form av anslag är klassen dock enig om att det var underlättande och informativt. (Dessa veckoutskick kom på fredagseftermiddag och hade som funktion att förtydliga hur nästkommande veckan ser ut och vad som förväntas av eleverna).

När det gäller förkunskaper ansåg sig en del sakna tillräckliga förkunskaper för att känna sig bekväma med både nivån och intensiteten kursen lärdes ut på. Detta rörde främst matten (som krävdes för höjdsättning) samt markkemin. Dessa två faktorer ledde till att delar av klassen (ungefär hälften av kommentarerna) ansåg kursen vara rörig.

Trots detta är klassen enig om att kursen var otroligt lärorik och att man fått mycket ut av kursen. En stor uppskattning riktas till föreläsare och lärare och deras motivation och inspiration. Det har stöttat elevernas lärande. Kursledarens insats och föreläsningar ges stor uppskattning.

Kursens litteratur (en utskriven pärm) önskas av vissa vara digital snarare än utskriven.

Kursen hade 10 obligatoriska moment. En återkommande kommentar var att färre obligatoriska moment önskades.

Kursens samtliga moment har fått övervägande positiv feedback och ansågs lärorika. Beläggningsuppgiften och Posteruppgiften som görs parallellt över jul ansåg många vara stressigt. En återkommande rekommendation är att göra dem mer relaterade till varandra genom att till exempel basera posteruppgiften på den yta man valt i beläggningsuppgiften.

Kursen löper som sagt över jul vilket många funnit svårt att navigera. Vi hade under den perioden de två uppgifterna att navigera parallellt vilket delar av klassen ansågs vara en stress att behöva handskas med. Vi hade inga lektioner under mellandagarna vilket möjliggjorde att vi kunde åka hem över jul.

Många av lektionerna hölls i klassrummet Atrium 4 - denna salen är under all kritik och att ha många lektioner där påverkade helhetsintrycket av kursen. Det är dålig ventilation och syret tar slut. Klassens är enig om att lektioner i den salen gör inläring svårare.

Nedan nämns några av råden från klassen:

- Närvara så mycket som möjligt och komma på så många föreläsningar som möjligt, majoriteten av informationen därifrån är väldigt svårt att lära sig på egen hand.
- Klä er ordentligt när ni ska ut på studiebesök. Se till att ha en bra vinterjacka/regnjacka inför kursen - många element är utomhus!
- Börja med både beläggningsuppgiften och posteruppgiften i god tid och vänta inte tills julen närmar sig; Desto bättre tidsplanering du har desto enklare kommer uppgifterna under julleddigheten bli att navigera.
- Canvas blir lättare att navigera med tiden. Upplägget är bra, men det tar ett tag att komma in i det.
- Det är en intensiv kurs som kräver engagemang och motivation, men den är i slutändan väldigt rolig.
- Ta hjälp av dina klasskompisar och plugga inför inlämningar och tenta tillsammans.
- Förbered dig på en tung kurs!
- Ansträng dig för att förstå höjdsättning, det kommer tillbaka senare och är en stor del av Nästa kurs (markprojektering).
- Våga ställa frågor. Det du vill fråga sitter garanterat resten av klassen och tänker på likaså.

Kontakta support: support@slu.se - 018-67 6600