



Studieresa inom landskapsarkitektur LK0312, 10202.2324

5 Hp
Studietakt = 15%
Nivå och djup = Grund
Kursledare = Viveka Hoff

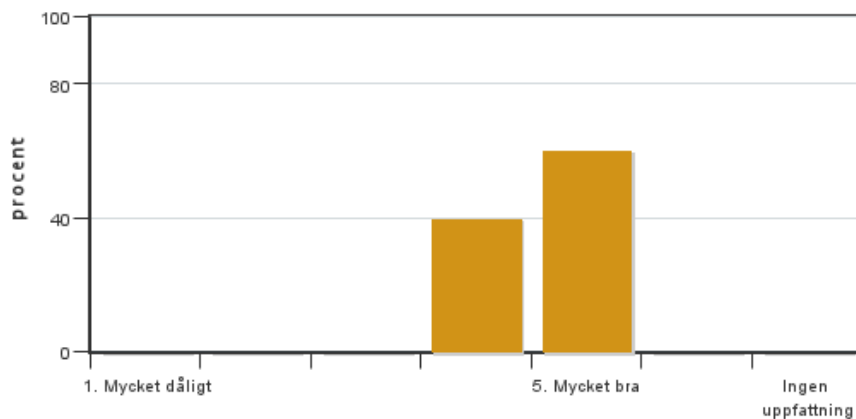
Värderingsresultat

Värderingsperiod: 2024-01-07 - 2024-01-28

Antal svar 5
Studentantal 9
Svarsfrekvens 55 %

Obligatoriska standardfrågor

1. Mitt helhetsintryck av kursen är:

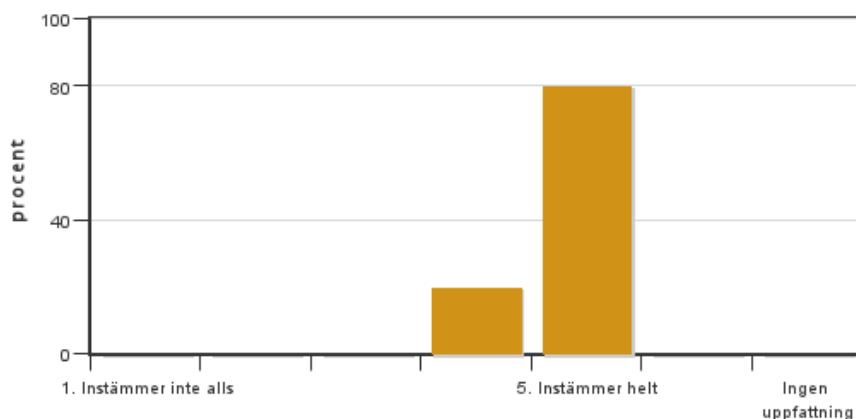


Antal svar: 5
Medel: 4,6
Median: 5

1: 0
2: 0
3: 0
4: 2
5: 3

Har ingen uppfattning: 0

2. Jag anser att kursens innehåll hade en tydlig koppling till kursens lärandemål.

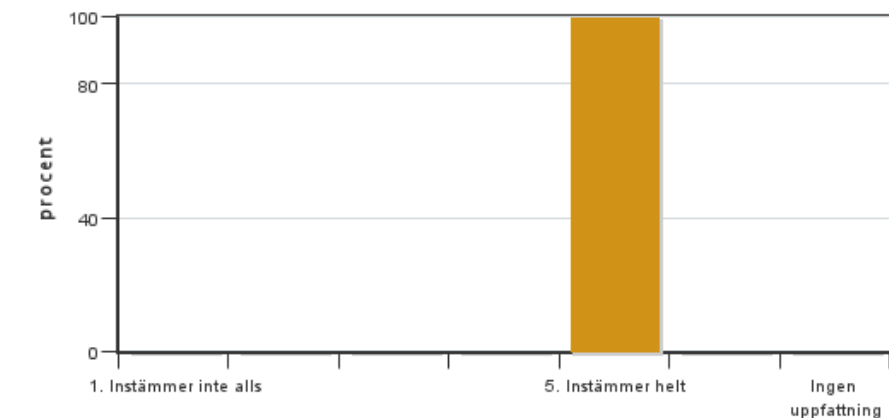


Antal svar: 5
Medel: 4,8
Median: 5

1: 0
2: 0
3: 0
4: 1
5: 4

Har ingen uppfattning: 0

3. Mina förkunskaper var tillräckliga för att tillgodogöra mig kursen.

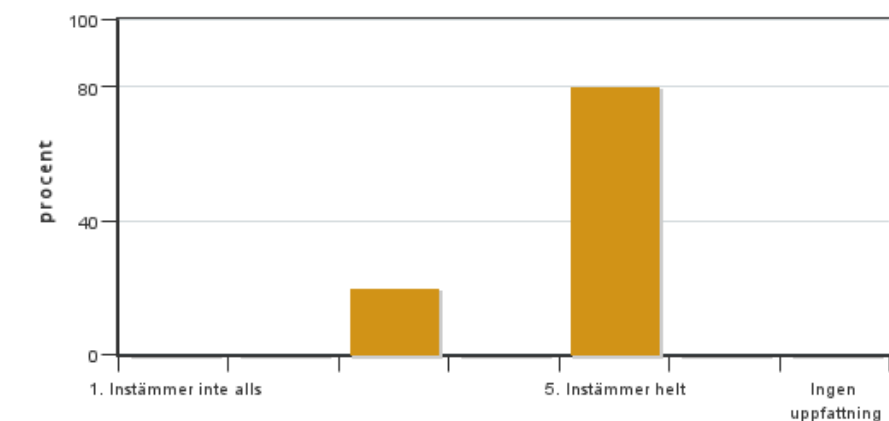


Antal svar: 5
Medel: 5,0
Median: 5

1: 0
2: 0
3: 0
4: 0
5: 5

Har ingen uppfattning: 0

4. Jag anser att kursinformationen var lättillgänglig.

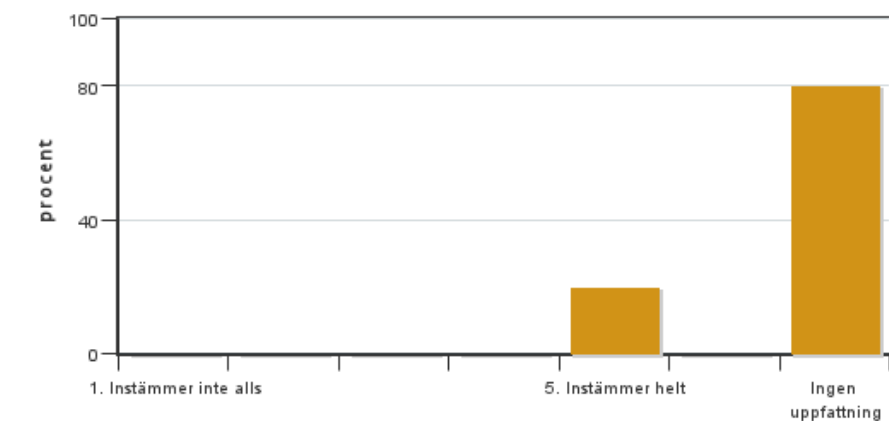


Antal svar: 5
Medel: 4,6
Median: 5

1: 0
2: 0
3: 1
4: 0
5: 4

Har ingen uppfattning: 0

5. Kursens lärandemoment (föreläsningar, litteratur, övningar med mera) har stöttat mitt lärande.

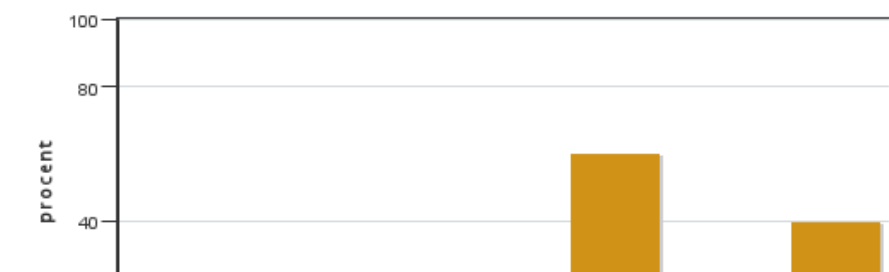


Antal svar: 5
Medel: 5,0
Median: 5

1: 0
2: 0
3: 0
4: 0
5: 1

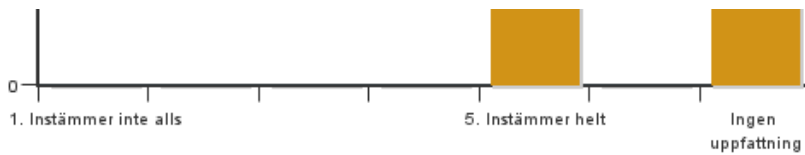
Har ingen uppfattning: 4

6. Jag anser att den sociala lärmiljön har varit inkluderande där olika tankar respekterades.



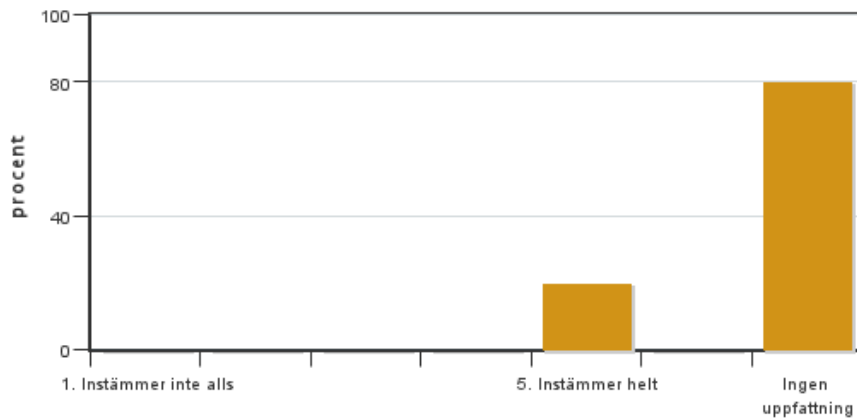
Antal svar: 5
Medel: 5,0
Median: 5

1: 0
2: 0
3: 0
4: 0
5: 3



Har ingen uppfattning: 2

7. Jag anser att den fysiska lärmiljön (exempelvis lokaler och utrustning) var tillfredställande.

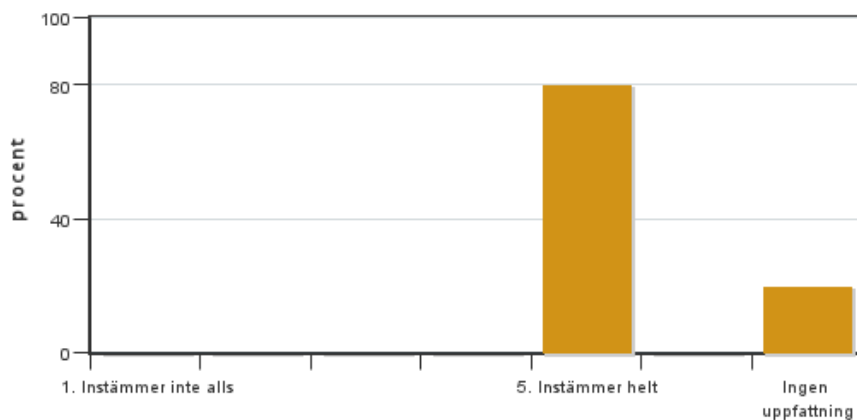


Antal svar: 5
Medel: 5,0
Median: 5

1: 0
2: 0
3: 0
4: 0
5: 1

Har ingen uppfattning: 4

8. Examinationen/-erna gav mig möjlighet att visa vad jag lärt mig under kursen, se lärandemål.

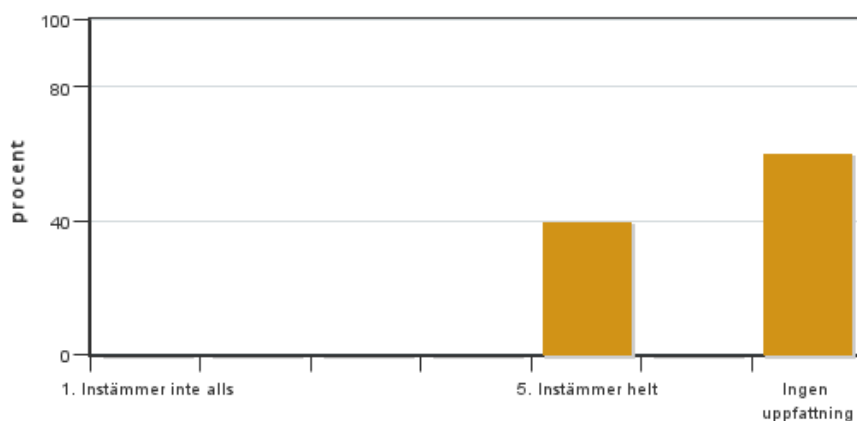


Antal svar: 5
Medel: 5,0
Median: 5

1: 0
2: 0
3: 0
4: 0
5: 4

Har ingen uppfattning: 1

9. Jag anser att kursen har berört hållbar utveckling (miljömässig, social och/eller ekonomisk hållbarhet).

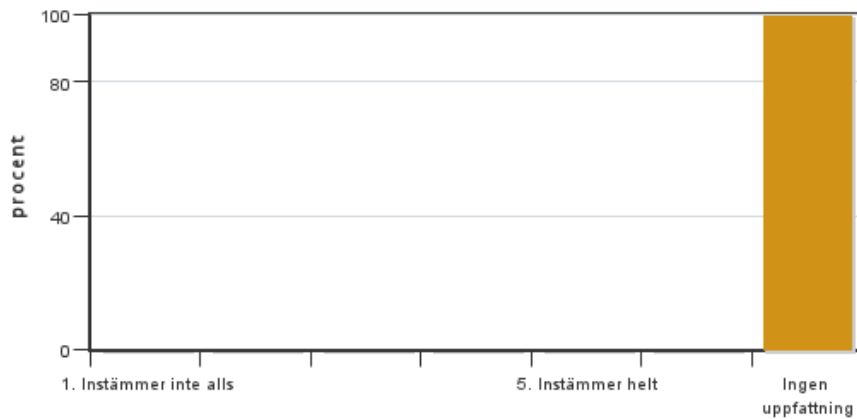


Antal svar: 5
Medel: 5,0
Median: 5

1: 0
2: 0
3: 0
4: 0
5: 2

Har ingen uppfattning: 3

10. Jag anser att kursen har berört ett genus- och jämställdhetsperspektiv i innehåll och praktik (t. ex. perspektiv på ämnet, kurslitteratur, fördelning av taltid och förekomst av härskartekniker).

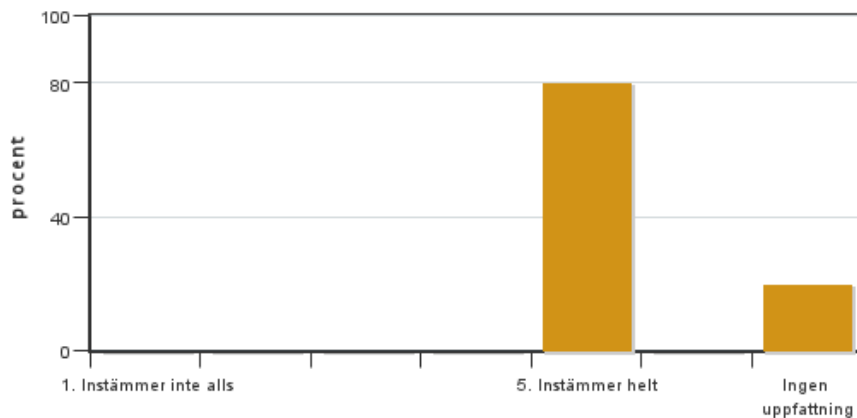


Antal svar: 5

1: 0
2: 0
3: 0
4: 0
5: 0

Har ingen uppfattning: 5

11. Jag anser att kursen har berört internationella perspektiv.



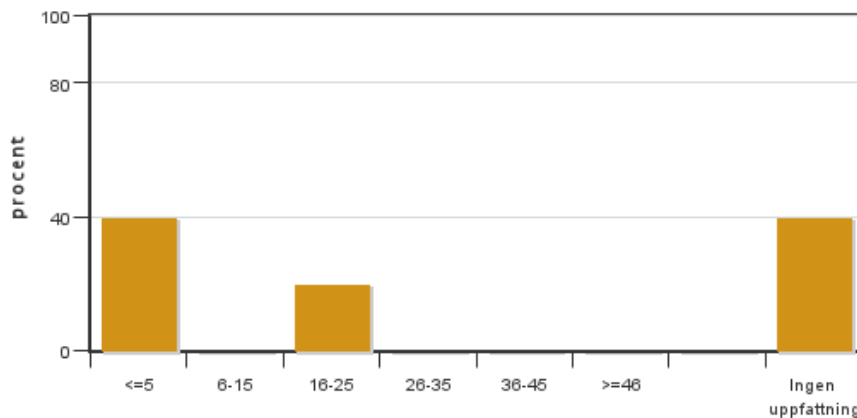
Antal svar: 5

Medel: 5,0
Median: 5

1: 0
2: 0
3: 0
4: 0
5: 4

Har ingen uppfattning: 1

12. Jag har i genomsnitt lagt ... timmar per vecka på kursen (inklusive schemalagd tid).



Antal svar: 5

Medel: 8,3
Median: ≤5

≤5: 2
6-15: 0
16-25: 1
26-35: 0
36-45: 0
≥46: 0

Har ingen uppfattning: 2

Kursledarens kommentarer

Studenterna helhetsintrycket av kursen var gott, 4,6.

Kursens innehåll hade en mycket tydlig koppling till lärandemålen, 4,8.

Alla studenter ansåg att de hade tillräckliga förkunskaper för kursen, 5,0.

Informationen ansågs överlag vara lättillgänglig, 4,6.

En student efterlyste en kurssida. En sådan fanns för kursen, det studenten menade var nog en canvassida. Studenten berättar dock inte varför en sådan hade underlättat. I om. att slutinlämning from. vt 2024 ska göras via urkund kommer det att öppnas en canvassida senast inför slutinlämningen i maj, eventuellt tidigare.

Samma student skulle vilja att registrering på denna kurs ska ske som på andra kurser, (alltså vid kursstart) istället för vid godkänt program. Institutionen har dock fattat beslut att så ska ske på denna kurs pga. att det ger för mycket merarbete om så inte sker då studenter registrerar sig på kursen men inte slutföljer den. Vad gäller krav från CSN så föreslår jag att studenter tar upp denna fråga i samband med kursstart alternativt under programskrivadet.

Studenten hade även uppskattat en mer detaljerad beskrivning av rapporten. I dagsläget är beskrivningen anpassad till att majoriteten av studenterna som läser kursen har genomfört sin kandidatuppsats och läser kurser på avancerad nivå i samband med ett utbyte utomlands. I den mån studenten inte har dessa förkunskaper kan frågor kring rapportens disposition och innehåll stämmas av under handledningen.

Vad som ingår i kursens lärandemoment verkar oklart för studenterna även om medelvärde var 5,0 eftersom en student givit lärandemomenten betyg 5. Kursen innehåller inga föreläsningar, övningar eller obligatorisk litteratur (som nämns i frågan i kursvärderingen) men däremot handledning, vilket studenterna inte verkar ha räknat in bland lärandemomenten eftersom en majoritet av dem inte hade någon uppfattning i frågan fast de fått handledning. Därför kommer jag i framtiden att presentera handledningen som det lärandemoment som ingår i kursen. En student efterfrågade mer information om metoden platsanalys. Som svar på detta togs detta upp på kursintroduktionen för vt 2024 och kommer från och med nu ingå i kursintroduktionen. En lista med referenslitteratur kommer även att tas fram.

Den sociala lärandemiljön ansågs vara god, 5,0.

Frågan om den fysiska lärandemiljön var svår för studenterna att ta ställning till eftersom alla fick handledning via zoom, varför de svarade att de inte hade någon uppfattning om denna, utom en student som av oklara skäl gav betyg 5. Resomenanget bakom detta betyg hade varit intressant att få ta del av.

Studenterna tyckte att examinationen gav dem goda möjligheter att visa vad de lärt sig under kursen, 5,0.

På frågan om kursen berört hållbar utveckling gick uppfattningarna isär: två gav betyg 5 och tre hade ingen uppfattning. Detta beror kanske på vad studenterna valt för teori att analysera sina platser utifrån, eftersom kursen inte innehåller några föreläsningar eller obligatorisk litteratur. En student undrade om det var en förutsättning för att få programplanen godkänd att knyta an på något sätt till hållbar utveckling. Det är det inte men under handledningen brukar jag försöka ta fasta på vad studenterna vill inrikta sina frågeställningar på och uppmuntra dem att formulera ett syfte som klargör värdet av den genomförda platsanalysen i relation till någon ämnesrelevant aspekt. Denna aspekt kan mycket väl vara någon form av hållbarhetsmål men det viktiga är att formulera ett ämnesrelevant syfte för undersökningen, detta måste inte uttryckligen vara ett hållbarhetsmål.

Vad gäller genusperspektiv hade ingen student någon uppfattning om det tagits upp på kursen eller inte. En student påtalade att det var svårt att bedöma i relation till kursens upplägg men uppskattade länken på kurssidan till SLU:s Lika villkor-policy. Jag uppfattar att det betyder att ingen student ansåg att handledningen inte innehöll någon form av härskartekniker eller att det var svårt för dem att delta i den på det sätt som de önskade.

Av förklarliga skäl, det är ju utländska platser som analyseras på kursen, ansåg studenterna att kursen berört internationella perspektiv, 5,0.

De av studenterna som redovisade hur många timmar i veckan som de i genomsnitt arbetat med kursen valde att lägga upp arbetet på olika sätt, några arbetade med kursen löpande mindre än 5 timmar i veckan medan någon jobbade intensivt i vissa perioder. Vad som passar en själv bäst kan vara värt att fundera på i samband med programskrivningen och försöka ta hänsyn till det när en gör sin tidplan.

Sammanfattningsvis uppfattar jag att kursen fungerar väl och att inga större förändringar krävs utöver de som redan vidtagits. Kursen kan förstås utvecklas utifrån frågor och kommentarer från studenter, detta gäller inte minst vad gäller information om kursen men kanske även hur den arbetar med hållbarhet, genus- och jämställdhet samt internationella perspektiv.

Avslutningsvis vill jag tacka höstens studenter för ett trevligt samarbete under kursens gång, inte minst under den muntliga handledningen som för min del varit lärorik på många sätt. Jag uppskattade även att så många tog sig tid att fylla i den elektroniska kursvärderingen och särskilt de kommentarer som skrevs in. På grund av kursens upplägg där studenterna inte har någon gemensam undervisning och skriver enskilda rapporter brukar det inte vara någon av studenterna som anmäler sig som studentrepresentant så jag har faktiskt slutat fråga om det på kursintroduktionen. Om någon vill vara studentrepresentant i framtiden så vore det förstås önskvärt.

Studentrepresentantens kommentarer

Studentrepresentanten har inte lämnat några kommentarer

Kontakta support: support@slu.se - 018-67 6600