



## Skogsskötsel och naturvårdsbiologi BI1416, 10174.2324

7.5 Hp  
Studietakt = 50%  
Nivå och djup = Grund  
Kursledare = Karin Nilsson

### Värderingsresultat

---

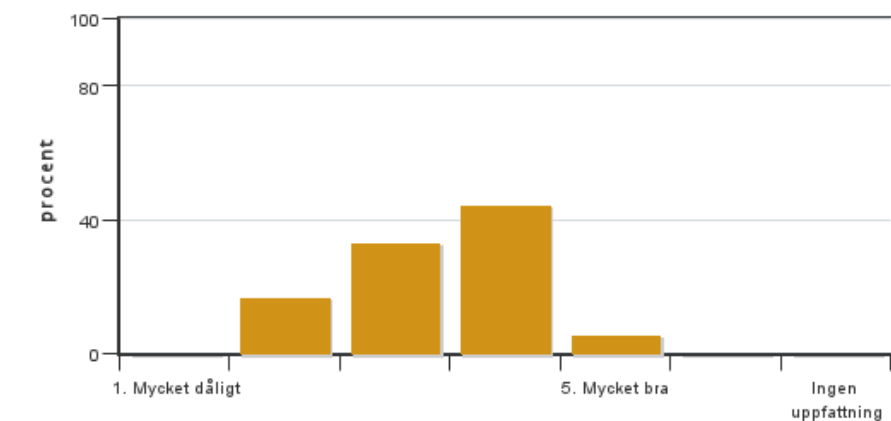
Värderingsperiod: 2023-10-23 - 2023-11-13

Antal svar 18  
Studentantal 37  
Svarsfrekvens 48 %

### Obligatoriska standardfrågor

---

#### 1. Mitt helhetsintryck av kursen är:

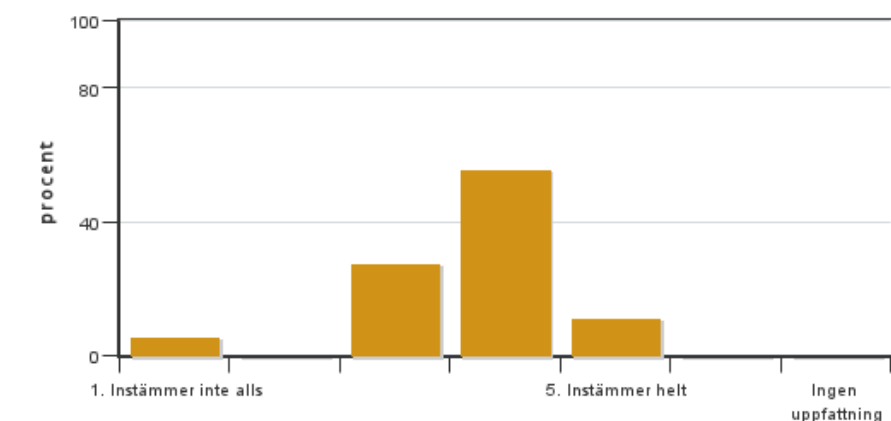


Antal svar: 18  
Medel: 3,4  
Median: 3

1: 0  
2: 3  
3: 6  
4: 8  
5: 1

Har ingen uppfattning: 0

#### 2. Jag anser att kursens innehåll hade en tydlig koppling till kursens lärandemål.

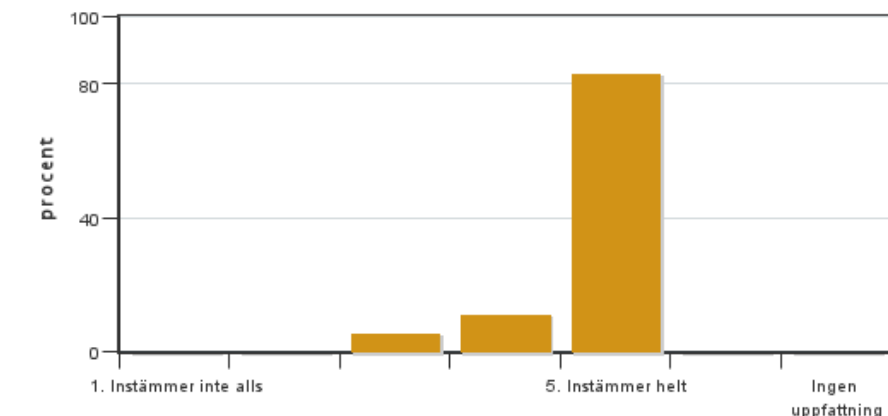


Antal svar: 18  
Medel: 3,7  
Median: 4

1: 1  
2: 0  
3: 5  
4: 10  
5: 2

Har ingen uppfattning: 0

**3. Mina förkunskaper var tillräckliga för att tillgodogöra mig kursen.**

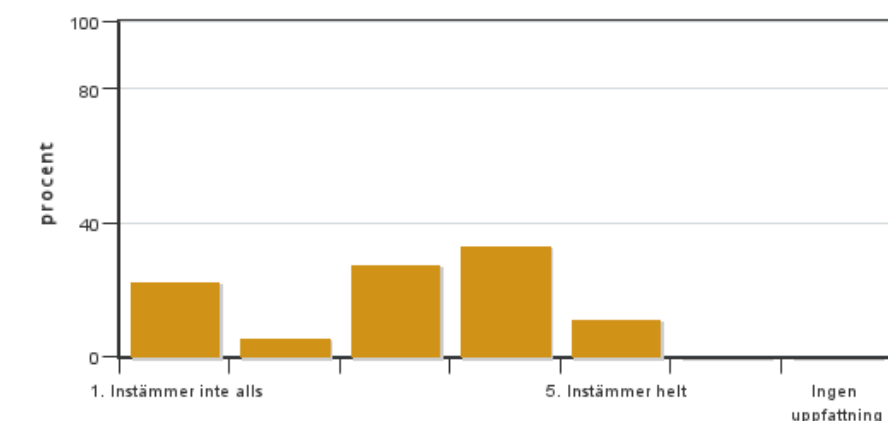


Antal svar: 18  
Medel: 4,8  
Median: 5

1: 0  
2: 0  
3: 1  
4: 2  
5: 15

Har ingen uppfattning: 0

**4. Jag anser att kursinformationen var lättillgänglig.**

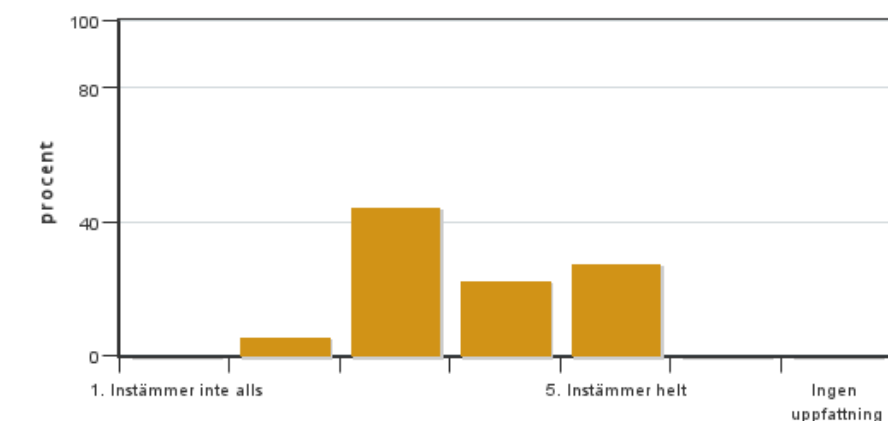


Antal svar: 18  
Medel: 3,1  
Median: 3

1: 4  
2: 1  
3: 5  
4: 6  
5: 2

Har ingen uppfattning: 0

**5. Kursens lärandemoment (föreläsningar, litteratur, övningar med mera) har stöttat mitt lärande.**

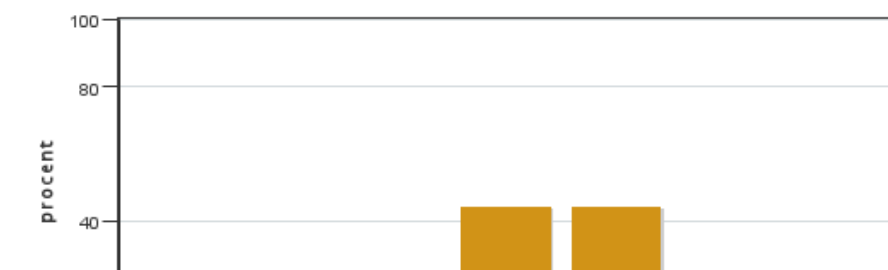


Antal svar: 18  
Medel: 3,7  
Median: 3

1: 0  
2: 1  
3: 8  
4: 4  
5: 5

Har ingen uppfattning: 0

**6. Jag anser att den sociala lärmiljön har varit inkluderande där olika tankar respekterades.**



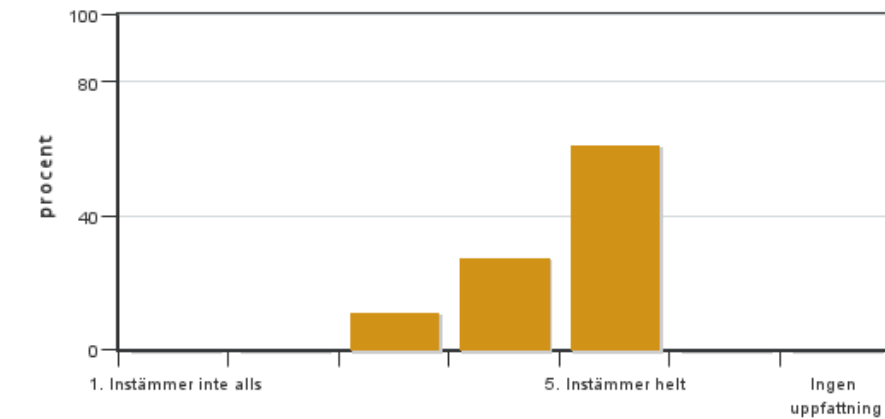
Antal svar: 18  
Medel: 4,3  
Median: 4

1: 0  
2: 0  
3: 2  
4: 8  
5: 8



Har ingen uppfattning: 0

**7. Jag anser att den fysiska lärmiljön (exempelvis lokaler och utrustning) var tillfredställande.**

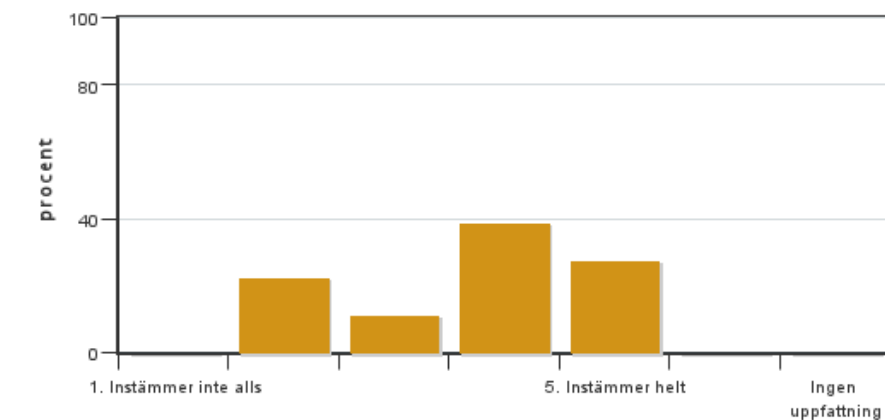


Antal svar: 18  
Medel: 4,5  
Median: 5

1: 0  
2: 0  
3: 2  
4: 5  
5: 11

Har ingen uppfattning: 0

**8. Examinationen/-erna gav mig möjlighet att visa vad jag lärt mig under kursen, se lärandemål.**

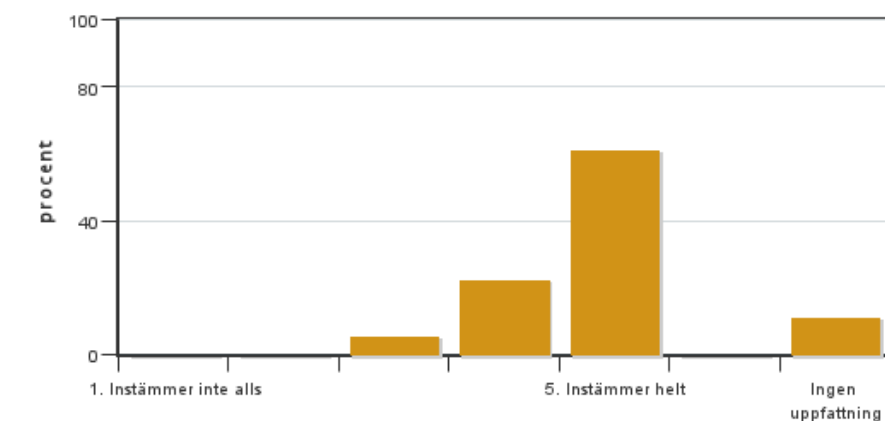


Antal svar: 18  
Medel: 3,7  
Median: 4

1: 0  
2: 4  
3: 2  
4: 7  
5: 5

Har ingen uppfattning: 0

**9. Jag anser att kursen har berört hållbar utveckling (miljömässig, social och/eller ekonomisk hållbarhet).**

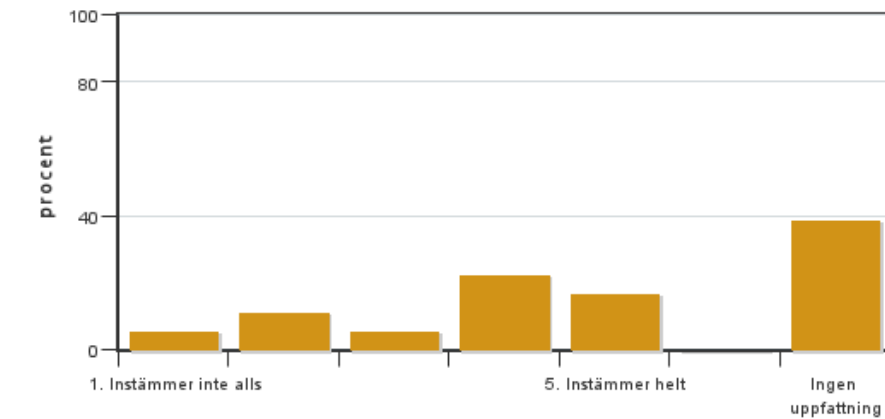


Antal svar: 18  
Medel: 4,6  
Median: 5

1: 0  
2: 0  
3: 1  
4: 4  
5: 11

Har ingen uppfattning: 2

**10. Jag anser att kursen har berört ett genus- och jämställdhetsperspektiv i innehåll och praktik (t. ex. perspektiv på ämnet, kurslitteratur, fördelning av taltid och förekomst av härskartekniker).**

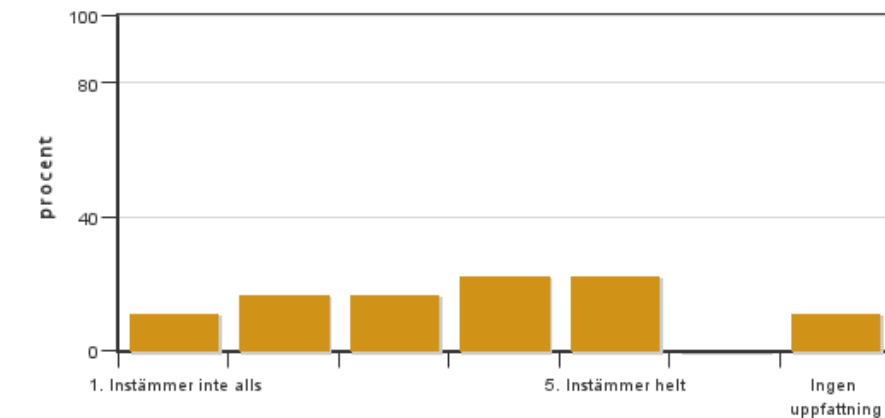


Antal svar: 18  
 Medel: 3,5  
 Median: 4

1: 1  
 2: 2  
 3: 1  
 4: 4  
 5: 3

Har ingen uppfattning: 7

### 11. Jag anser att kursen har berört internationella perspektiv.

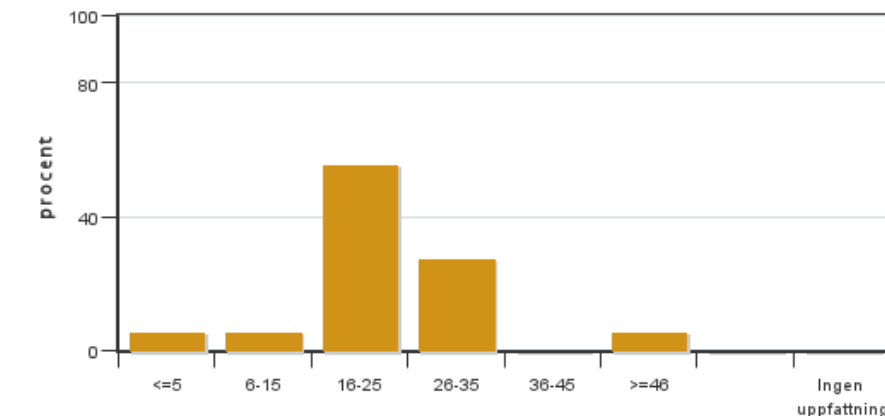


Antal svar: 18  
 Medel: 3,3  
 Median: 3

1: 2  
 2: 3  
 3: 3  
 4: 4  
 5: 4

Har ingen uppfattning: 2

### 12. Jag har i genomsnitt lagt ... timmar per vecka på kursen (inklusive schemalagd tid).



Antal svar: 18  
 Medel: 22,7  
 Median: 16-25

<=5: 1  
 6-15: 1  
 16-25: 10  
 26-35: 5  
 36-45: 0  
 >=46: 1

Har ingen uppfattning: 0

## Kursledarens kommentarer

Kursledares kommentar:

Jag har diskuterat utvärderingen tillsammans med studentrepresentanten. Detta är min sammanfattning av de viktigaste punkterna, men fokus på det som kan förbättras.

Först och främst; Att kursen går samtidigt med "Matematisk statistik med skogliga tillämpningar" är tydligt negativt. Jag anser att det mest rimliga är att statistiken justerar sina krav så att den kursen blir mindre betungande. Som jag har förstått det så presterade studenterna inte bra på den tentamen heller. Varken jag, studentrepresentanten eller lärarna jag pratat med anser att vår kurs egentligen är för krävande. Vissa studenter upplever att det är mycket repetition – men resultaten på tentamen var ändå under förväntan. Om statistiken inte justerar sin nivå bör kursen antingen delas upp i tydligare block eller delas upp helt så att denna kurs går först på hösten.

Önskemål om att lägga ut instuderingsmaterial tidigare framkom, och viss kritik om schema och svårigheter att hitta information på canvas.

Generellt verkar tentamen är en bra idé, men studenterna upplevde osäkerhet om vad som skulle inkluderas. Flera studenter verkar tycka att det var negativt att det inte förekom frågor om vatten eller skogshistoria på tentamen, och vissa upplevde frågorna som diffusa.

Internationella perspektiv kan inkluderas i större utsträckning (som mindre tillägg iaf), t.ex. kopplat till certifiering.

Artduggan kan förbättras genom att ha bilder på arterna också (inte bara torkade exemplar) och man vill gärna ha introduktionen till arterna i en sal och att det ges längre tid.

Gällande lärandemoment vore det bra om varje moment kopplar till kursmålen och det efterfrågas mer diskussion om avvägningen mellan skötsel och naturvård i praktiken.

Det efterfrågas mer information om praktiska naturvårdsåtgärder.

Det efterfrågas mer struktur på seminarier i skogsskötsel. Kanske kan det underlättas med hjälp av instuderingsfrågor.

Tydligen körde busschauffören väldigt fort vid en exkursion – jag har skrivit till bolaget och sagt att det inte ska hända igen om vi ska anlita dem.

Inläsning inför seminarier kan förbättras om lärarna skickar med frågor/ punkter innan.

ANOVA – momentet upplevdes OK men anses passa bättre på statistik-kursen.

Fler frågor diskuterades och kom fram i utvärderingen –också flera väldigt positiva aspekter med kursen.

Tillagt: Efter omtentan uppkom också frågetecken om hur frågorna var formulerade och varför inte poäng gavs på vissa svar, och det finna tecken på miss i kommunikationen mellan studenter och lärare (?).

## **Studentrepresentantens kommentarer**

Studentrepresentanten har inte lämnat några kommentarer