



Gestaltning genom förvaltning LK0392, 10157.2324

15 Hp
Studietakt = 100%
Nivå och djup = Avancerad
Kursledare = Petter Åkerblom

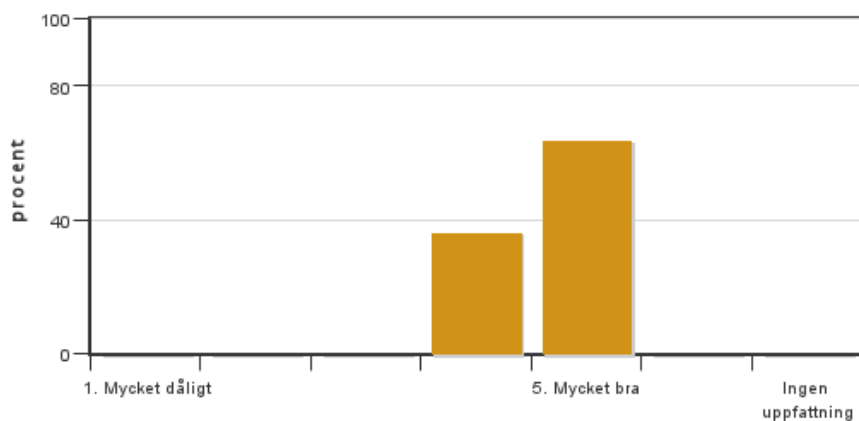
Värderingsresultat

Värderingsperiod: 2023-10-23 - 2023-11-13

Antal svar 11
Studentantal 19
Svarsfrekvens 57 %

Obligatoriska standardfrågor

1. Mitt helhetsintryck av kursen är:

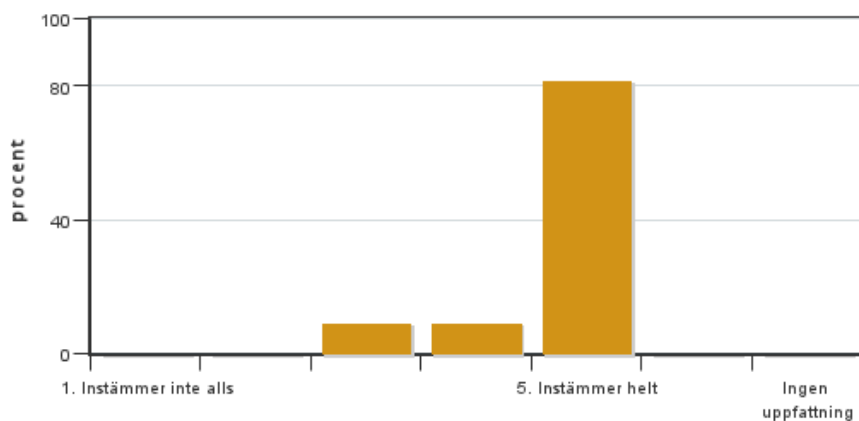


Antal svar: 11
Medel: 4,6
Median: 5

1: 0
2: 0
3: 0
4: 4
5: 7

Har ingen uppfattning: 0

2. Jag anser att kursens innehåll hade en tydlig koppling till kursens lärandemål.

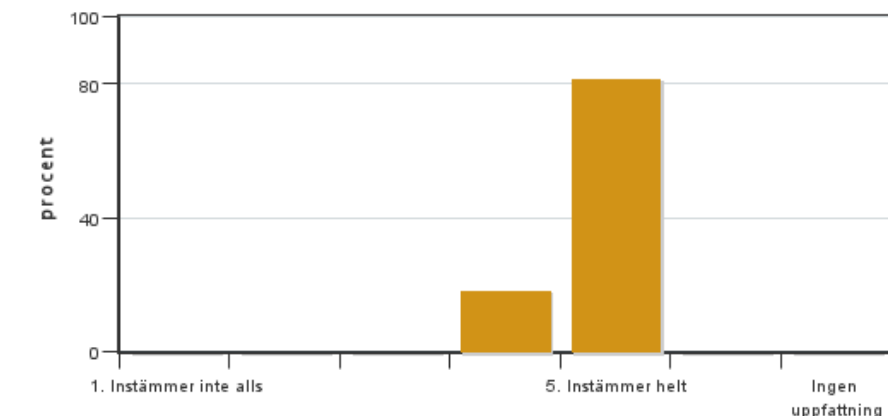


Antal svar: 11
Medel: 4,7
Median: 5

1: 0
2: 0
3: 1
4: 1
5: 9

Har ingen uppfattning: 0

3. Mina förkunskaper var tillräckliga för att tillgodogöra mig kursen.

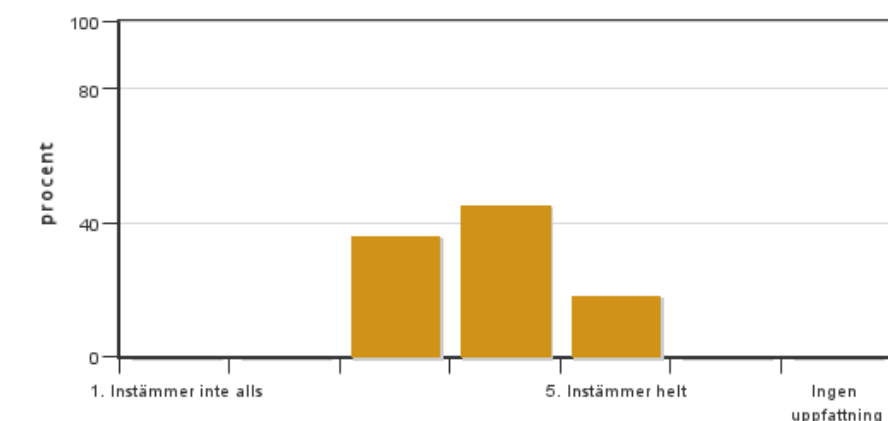


Antal svar: 11
Medel: 4,8
Median: 5

1: 0
2: 0
3: 0
4: 2
5: 9

Har ingen uppfattning: 0

4. Jag anser att kursinformationen var lättillgänglig.

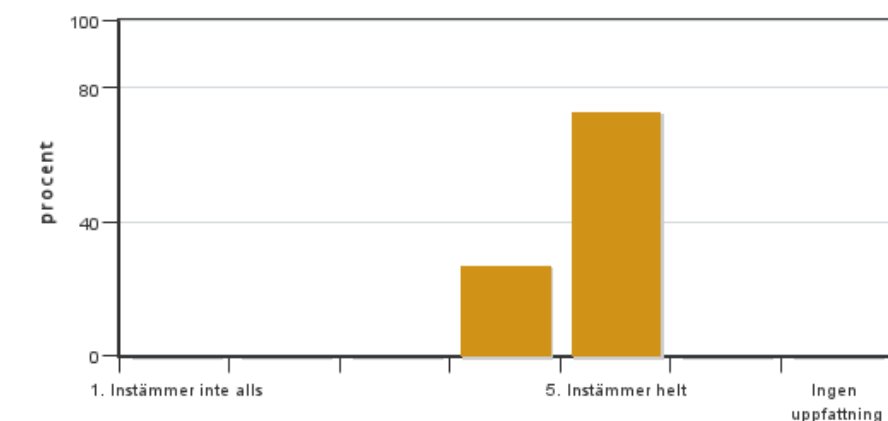


Antal svar: 11
Medel: 3,8
Median: 4

1: 0
2: 0
3: 4
4: 5
5: 2

Har ingen uppfattning: 0

5. Kursens lärandemoment (föreläsningar, litteratur, övningar med mera) har stöttat mitt lärande.

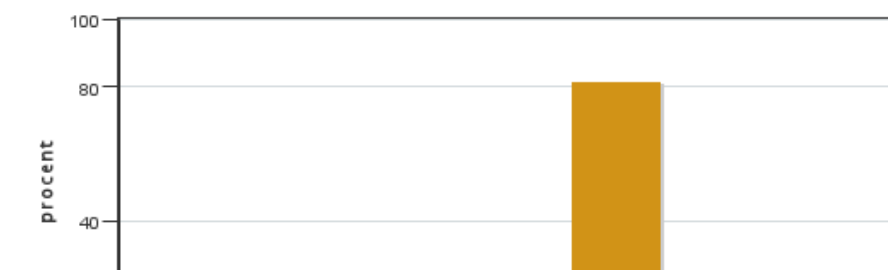


Antal svar: 11
Medel: 4,7
Median: 5

1: 0
2: 0
3: 0
4: 3
5: 8

Har ingen uppfattning: 0

6. Jag anser att den sociala lärmiljön har varit inkluderande där olika tankar respekterades.



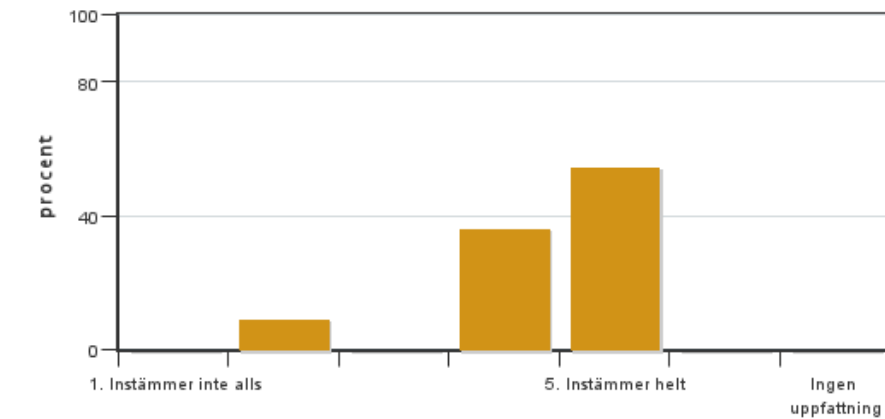
Antal svar: 11
Medel: 4,8
Median: 5

1: 0
2: 0
3: 0
4: 2
5: 9



Har ingen uppfattning: 0

7. Jag anser att den fysiska lärmiljön (exempelvis lokaler och utrustning) var tillfredställande.

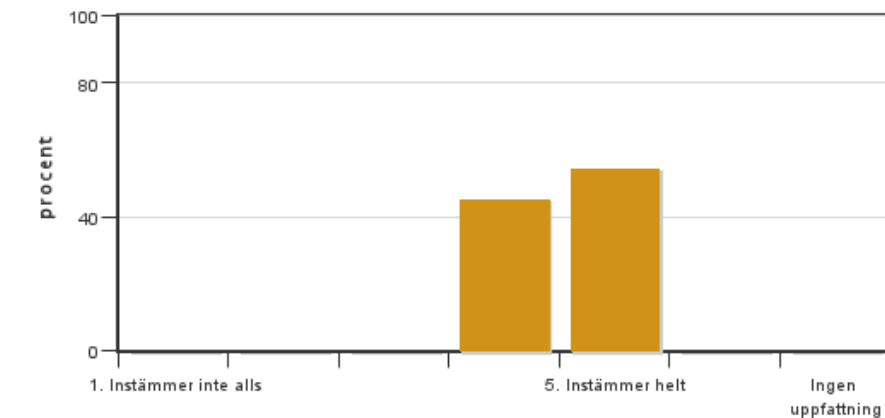


Antal svar: 11
Medel: 4,4
Median: 5

1: 0
2: 1
3: 0
4: 4
5: 6

Har ingen uppfattning: 0

8. Examinationen/-erna gav mig möjlighet att visa vad jag lärt mig under kursen, se lärandemål.

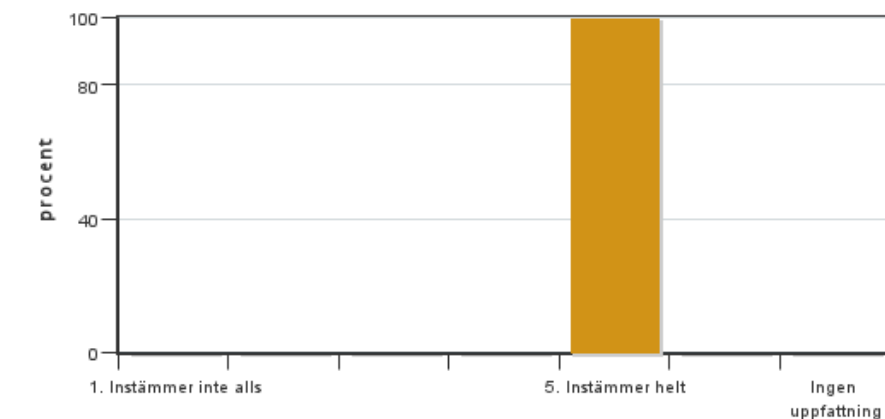


Antal svar: 11
Medel: 4,5
Median: 5

1: 0
2: 0
3: 0
4: 5
5: 6

Har ingen uppfattning: 0

9. Jag anser att kursen har berört hållbar utveckling (miljömässig, social och/eller ekonomisk hållbarhet).

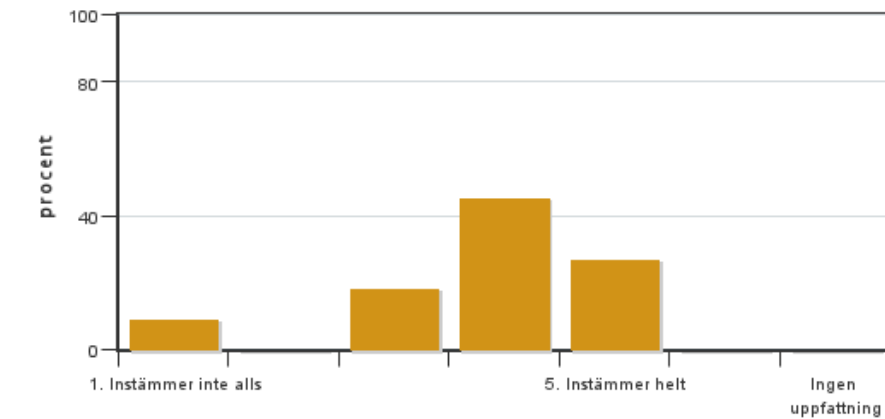


Antal svar: 11
Medel: 5,0
Median: 5

1: 0
2: 0
3: 0
4: 0
5: 11

Har ingen uppfattning: 0

10. Jag anser att kursen har berört ett genus- och jämställdhetsperspektiv i innehåll och praktik (t. ex. perspektiv på ämnet, kurslitteratur, fördelning av taltid och förekomst av härskartekniker).

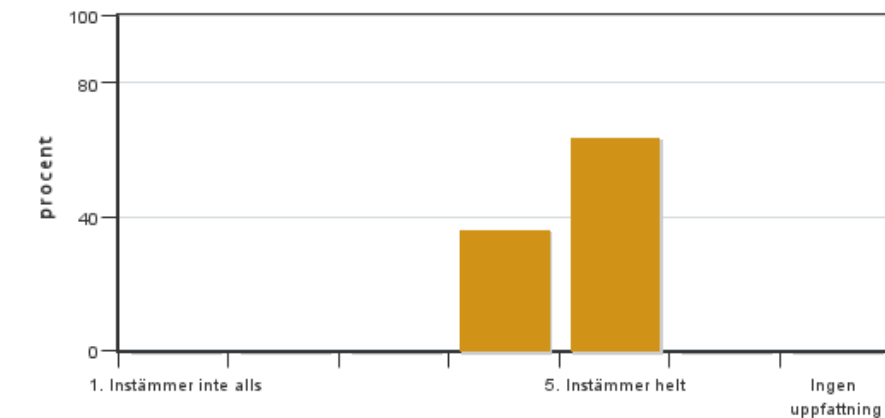


Antal svar: 11
 Medel: 3,8
 Median: 4

1: 1
 2: 0
 3: 2
 4: 5
 5: 3

Har ingen uppfattning: 0

11. Jag anser att kursen har berört internationella perspektiv.

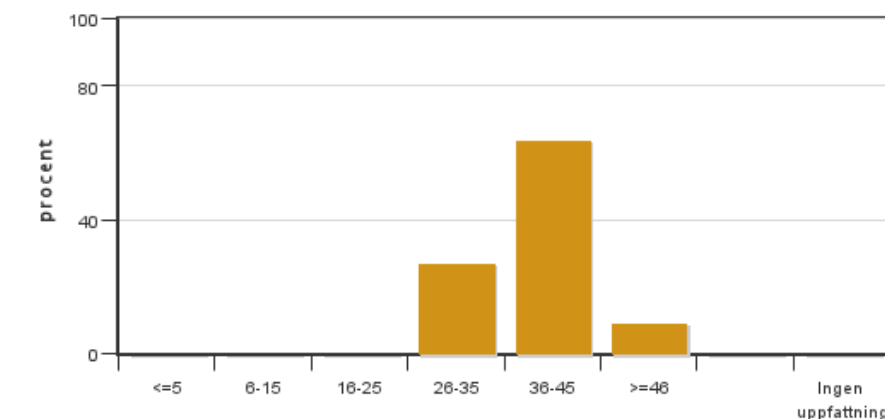


Antal svar: 11
 Medel: 4,6
 Median: 5

1: 0
 2: 0
 3: 0
 4: 4
 5: 7

Har ingen uppfattning: 0

12. Jag har i genomsnitt lagt ... timmar per vecka på kursen (inklusive schemalagd tid).



Antal svar: 11
 Medel: 37,8
 Median: 36-45

≤5: 0
 6-15: 0
 16-25: 0
 26-35: 3
 36-45: 7
 ≥46: 1

Har ingen uppfattning: 0

Kursledarens kommentarer

Den här gången kännetecknades kursen av engagerade och frågvisa studenter, vilket bidrog till en god stämning och högt till tak i kursens alla moment. Variationen av aktiviteter inomhus och utomhus uppskattades stort. Den avslutande fältarbetsveckan uppskattades mest av allt, en vecka där studenterna skapade rum och platser utomhus i Stabbyskogen för att främja uthållig utemiljöförvaltning inklusive ta vara på historiska värden och främja biologisk mångfald och rekreation. Det är lyckat med en kurs som är öppen för både landskapsingenjörs- och landskapsarkitekturprogrammen där studenterna bytt erfarenheter utifrån sina olika ämnesinriktningar.

Kursledningen är nöjd med att upplägget och progressionen under kursen i stort föll väl ut. Kursen har omfattat både nutida och historiska anläggningar som medel för att kunna bedöma värden i anläggningar med olika tidsdjup. Speciellt roligt att kursen fick högsta betyg när det gäller hållbarhetsfrågorna. Att vissa veckor var mer tidskrävande än andra är något som kan justeras till ett annat kurstillfälle. Likaså att förtydliga vilka moment studenterna kan

förvänta sig skriftlig feedback från lärarna. Kursledningen håller med studenterna om att språket i övningsinstruktionerna bör vara så lättläst som möjligt.

Studenterna uppskattar att de fick träffa ett stort antal yrkesverksamma utanför akademien, professioner som de i framtiden inser att de kommer att arbeta med i sin egen yrkesutövning. Detta är en bärande del av kursen och här behöver kursledningen bara göra några smärre korrigeringar i upplägget till nästa gång. Samarbetet med Uppsala kommun under fältarbetsveckan var lärorienterat genom att studenterna kunde ta del av praktikernas perspektiv, något som även bidrog till att de i kursens allra sista uppgift kunde reflektera över (och få syn på) sitt eget lärande.

Studentrepresentantens kommentarer

Kursen i sin helhet

11 av 19 (57%) studenter har svarat på kursvärderingen. Helhetsintrycket är mycket bra med medelvärde på 4,6. En student tycker att kursen gett ett nytt perspektiv som saknats under landskapsarkitektutbildningens grundår, med tanke på förvaltningskostnader och att gestalta förvaltningsbart, samt att det varit kul att arbeta ute i fält med flera andra professioner. En student tycker att det varit bra blandning mellan inläsning, studiebesök, projektarbete och praktiskt arbete i fält och tackar för engagerade lärare, medan en annan tycker att det var litteraturtungt i början av kursen.

Den första veckan med mycket tid för litteraturläsning anser också vissa studenter att man inte haft chans att visa vad man lärt sig, eller saknat återkoppling till, likaså föreläsningarna om EU-förordningar och lagar.

Positivt att skifta grupper mellan uppgifterna, och att få möjlighet att upptäcka stads- och riksarkivet. Även opponeringen av uppgift 1b anses bra då vi hängde upp A1 planscher, opponerade en annan grupp och alla kunde lyssna till opponering från studenter och lärare.

Det önskas att få tid till att revidera uppgift 1a efter opponeringen. I och med den knappa tiden till uppgiften blev den kamratgranskning som var under arbetets gång genomhastad och inte lika givande.

Två studenter påpekar att det var större fokus på kulturhistorik än vad de förväntat sig, eller tolkat av lärandemålen, och anser att mer fokus lades på kulturhistoriska element än på förvaltningstänket i flera av uppgifterna.

Frågan om den sociala lärmiljön varit inkluderande där olika tankar respekterats har fått höga poäng. Genus har fått lägre poäng och anses inte berörts så mycket.

Dålig ventilation i Ulls hus, framför allt i ritsal 3 och speciellt när skärmväggen är uppe.

Internationella perspektiv har berörts, framför allt genom Girona. Frågan om kursen berört hållbar utveckling har fått full pott.

Tid/upplägg

Studenterna har lagt olika mycket tid under kursen, men det påpekas av flera studenter att det kändes luftigare första veckan, medan det var stressigare med uppgift 1a och 1b och framtagandet av förslag för fältarbetet. En student uttrycker att hen är tacksam att det inte krävdes tid utanför arbetstid, medan en annan menar att flera studenter suttit kvar kvällstid under vissa moment. Det framgår att exkursionerna varit uppskattade, men föreslås att de inte ska vara samma vecka som framtagandet av förslagen.

Tydlighet/läsbarhet

Angående informationstillgängligheten finns förbättringsmöjligheter. Studenterna föreslår att handledningsschema och uppgiftbeskrivningar inte bara ska läggas på anslag, utan även under uppgiftssidorna. Det föreslås även att använda diskussions-funktionen på canvas mer, vilket gjordes för en uppgift i början av kursen och möjliggjorde för studenterna att se varandras arbeten. Detta önskades även för uppgift 2. Det anses också att språket i instruktionerna varit för svårtolkat eller haft för avancerat språk för att ta till sig, det första seminariet tas upp som exempel där en gemensam genomgång skulle hjälpa. En student påpekar också att frågorna överlappar mycket i reflektionsuppgiften vilket gjorde att det var lätt att upprepa sig.