



Skoglig driftsledning SH0159, 20059.2324

15 Hp
Studietakt = 100%
Nivå och djup = Grund
Kursledare = Back Tomas Ersson

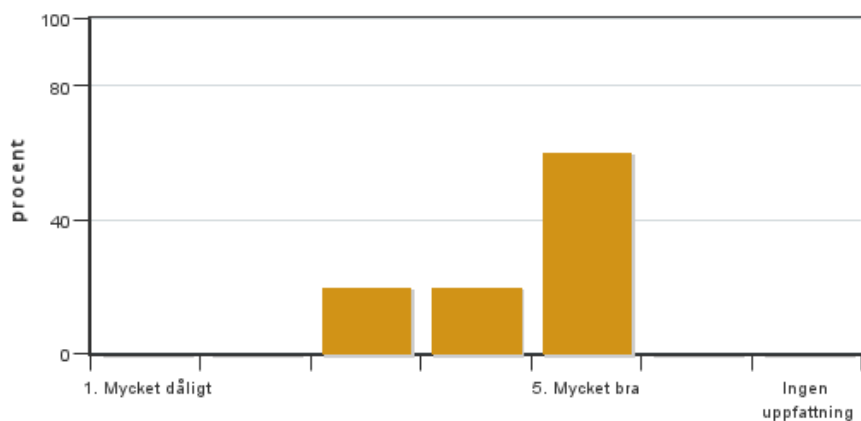
Värderingsresultat

Värderingsperiod: 2024-01-10 - 2024-01-31

Antal svar 5
Studentantal 10
Svarsfrekvens 50 %

Obligatoriska standardfrågor

1. Mitt helhetsintryck av kursen är:

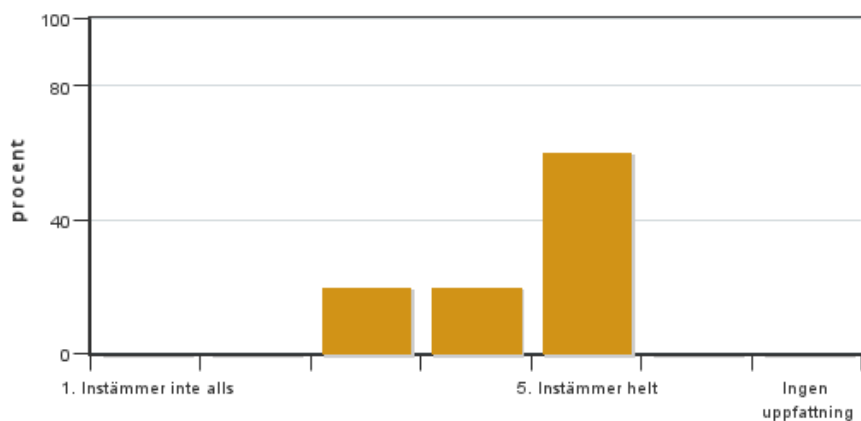


Antal svar: 5
Medel: 4,4
Median: 5

1: 0
2: 0
3: 1
4: 1
5: 3

Har ingen uppfattning: 0

2. Jag anser att kursens innehåll hade en tydlig koppling till kursens lärandemål.

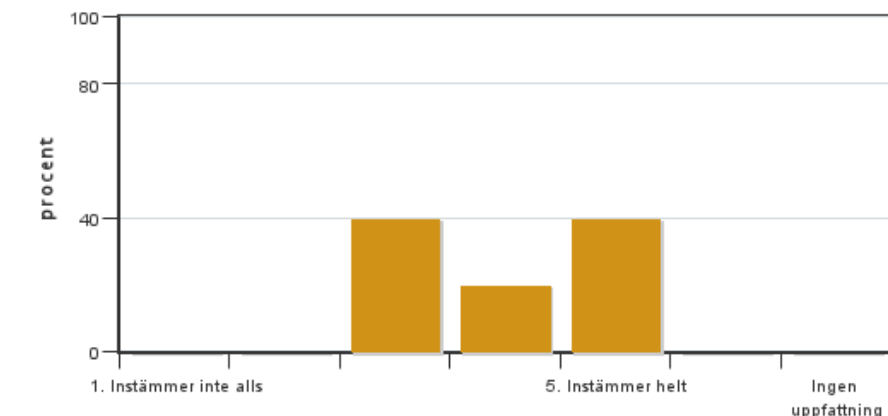


Antal svar: 5
Medel: 4,4
Median: 5

1: 0
2: 0
3: 1
4: 1
5: 3

Har ingen uppfattning: 0

3. Mina förkunskaper var tillräckliga för att tillgodogöra mig kursen.

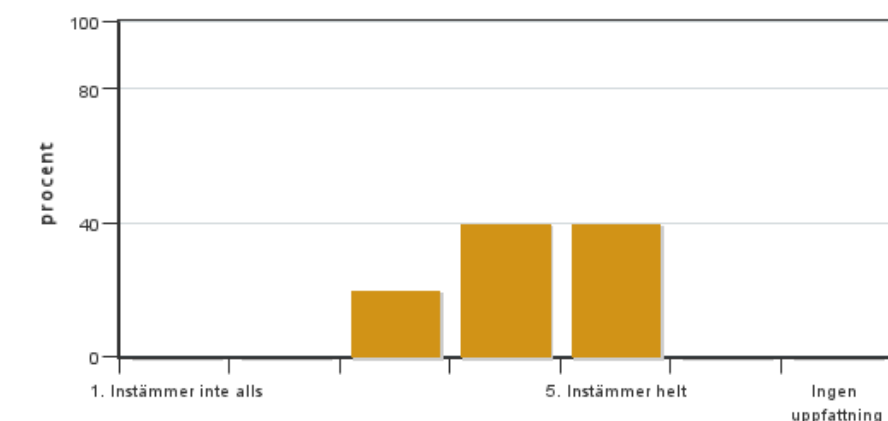


Antal svar: 5
Medel: 4,0
Median: 4

1: 0
2: 0
3: 2
4: 1
5: 2

Har ingen uppfattning: 0

4. Jag anser att kursinformationen var lättillgänglig.

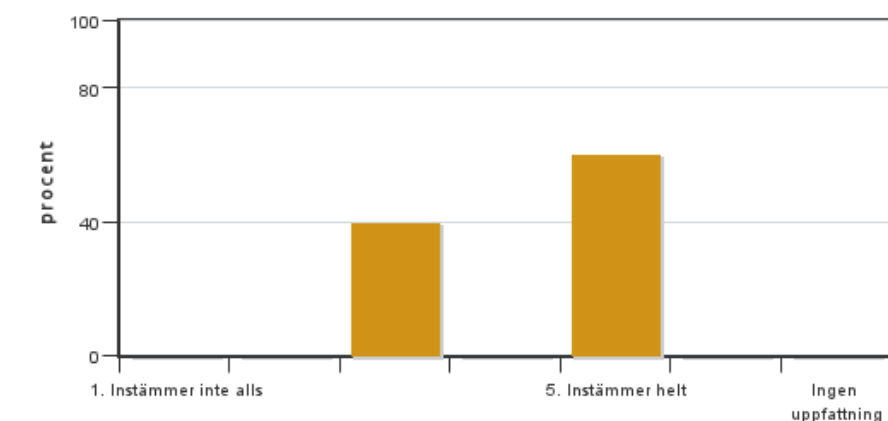


Antal svar: 5
Medel: 4,2
Median: 4

1: 0
2: 0
3: 1
4: 2
5: 2

Har ingen uppfattning: 0

5. Kursens lärandemoment (föreläsningar, litteratur, övningar med mera) har stöttat mitt lärande.

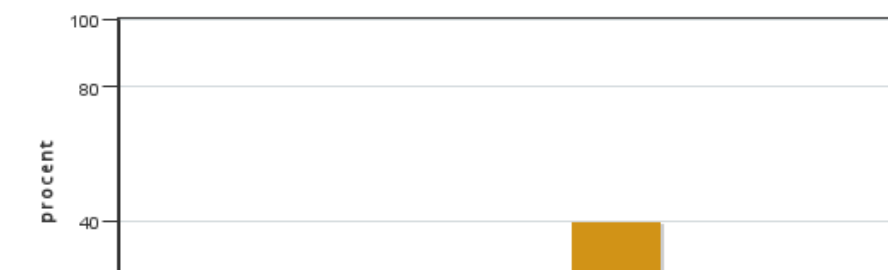


Antal svar: 5
Medel: 4,2
Median: 5

1: 0
2: 0
3: 2
4: 0
5: 3

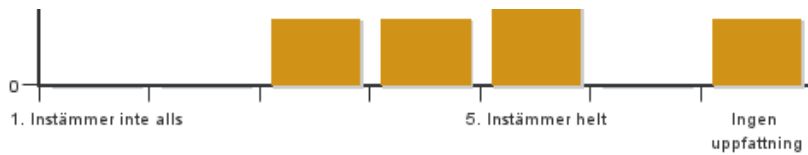
Har ingen uppfattning: 0

6. Jag anser att den sociala lärmiljön har varit inkluderande där olika tankar respekterades.



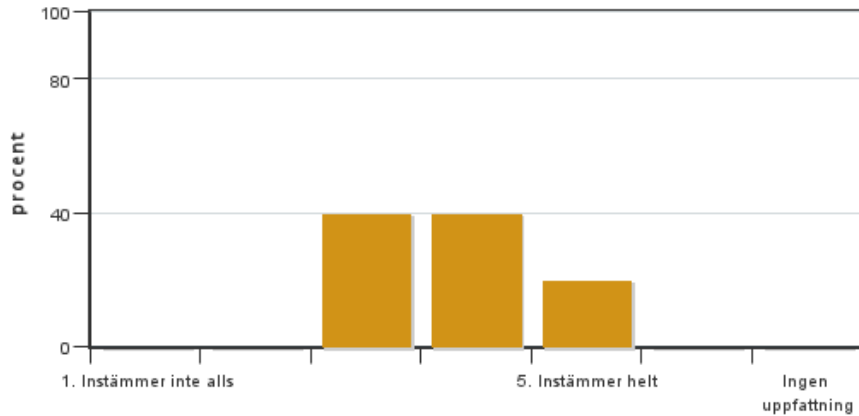
Antal svar: 5
Medel: 4,3
Median: 4

1: 0
2: 0
3: 1
4: 1
5: 2



Har ingen uppfattning: 1

7. Jag anser att den fysiska lärmiljön (exempelvis lokaler och utrustning) var tillfredställande.

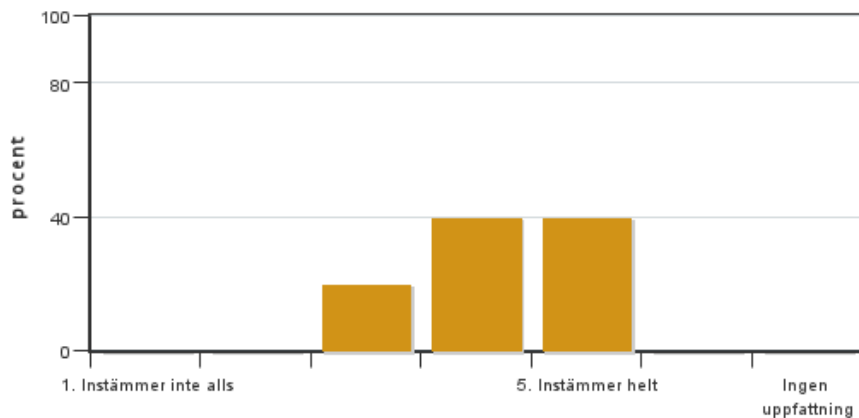


Antal svar: 5
Medel: 3,8
Median: 4

1: 0
2: 0
3: 2
4: 2
5: 1

Har ingen uppfattning: 0

8. Examinationen/-erna gav mig möjlighet att visa vad jag lärt mig under kursen, se lärandemål.

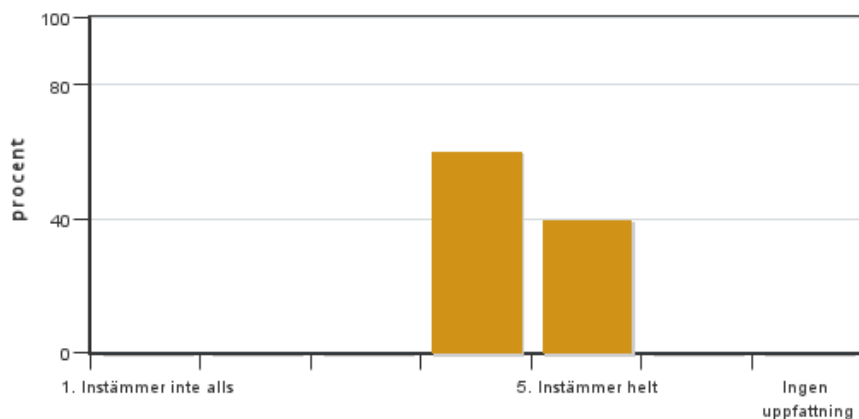


Antal svar: 5
Medel: 4,2
Median: 4

1: 0
2: 0
3: 1
4: 2
5: 2

Har ingen uppfattning: 0

9. Jag anser att kursen har berört hållbar utveckling (miljömässig, social och/eller ekonomisk hållbarhet).

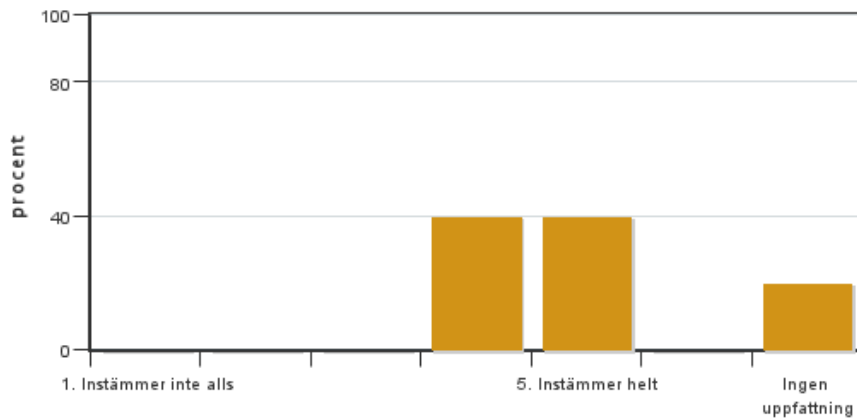


Antal svar: 5
Medel: 4,4
Median: 4

1: 0
2: 0
3: 0
4: 3
5: 2

Har ingen uppfattning: 0

10. Jag anser att kursen har berört ett genus- och jämställdhetsperspektiv i innehåll och praktik (t. ex. perspektiv på ämnet, kurslitteratur, fördelning av taltid och förekomst av härskartekniker).

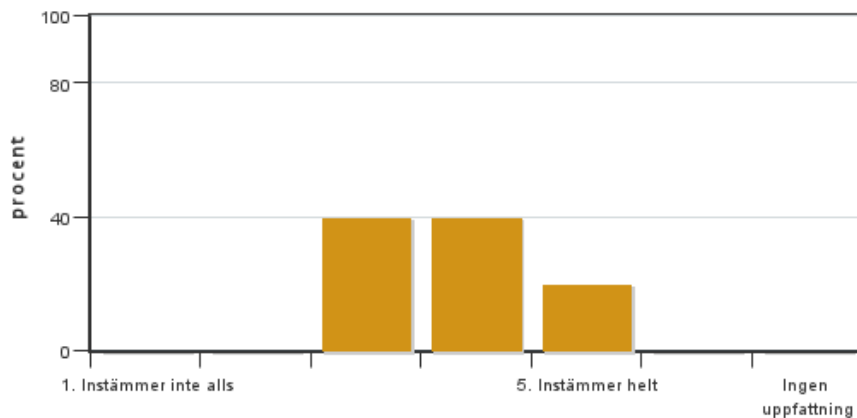


Antal svar: 5
 Medel: 4,5
 Median: 4

1: 0
 2: 0
 3: 0
 4: 2
 5: 2

Har ingen uppfattning: 1

11. Jag anser att kursen har berört internationella perspektiv.

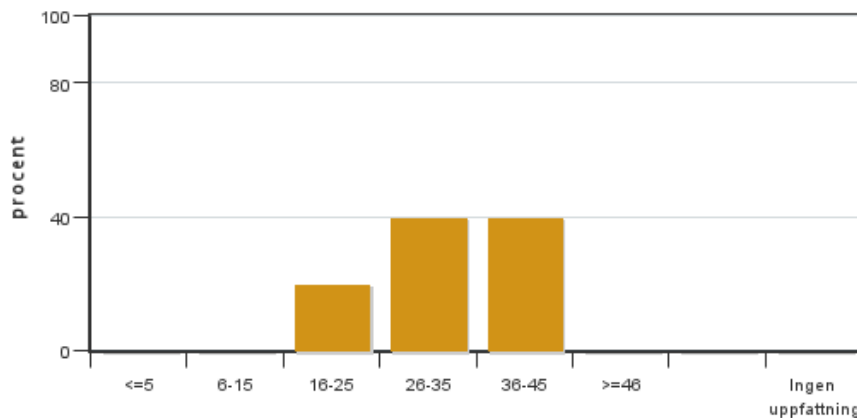


Antal svar: 5
 Medel: 3,8
 Median: 4

1: 0
 2: 0
 3: 2
 4: 2
 5: 1

Har ingen uppfattning: 0

12. Jag har i genomsnitt lagt ... timmar per vecka på kursen (inklusive schemalagd tid).



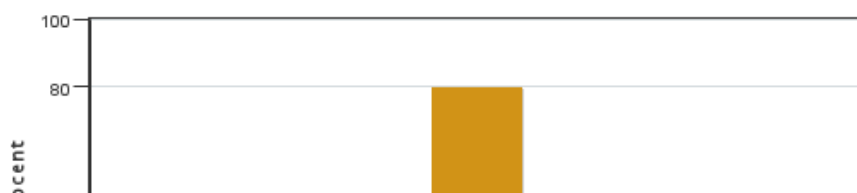
Antal svar: 5
 Medel: 32,0
 Median: 26-35

≤5: 0
 6-15: 0
 16-25: 1
 26-35: 2
 36-45: 2
 ≥46: 0

Har ingen uppfattning: 0

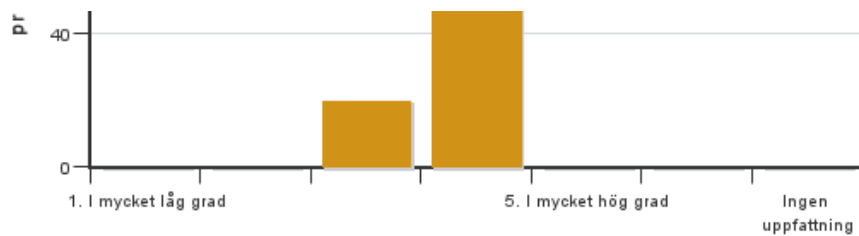
Egna frågor

13. Hur viktigt/värdefullt anser du avsnittet om Förändringsarbete/Presentationsteknik & Kostnads kalkylering/Maskinlära/Planering&Drivning (v44-45) har varit?



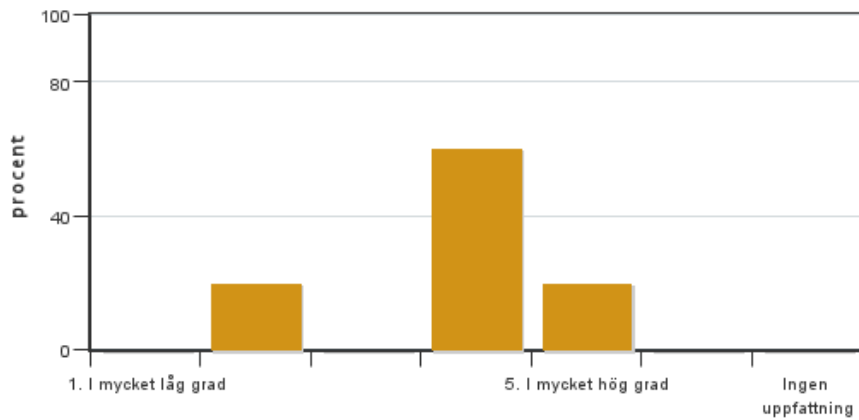
Antal svar: 5
 Medel: 3,8
 Median: 4

1: 0
 2: 0



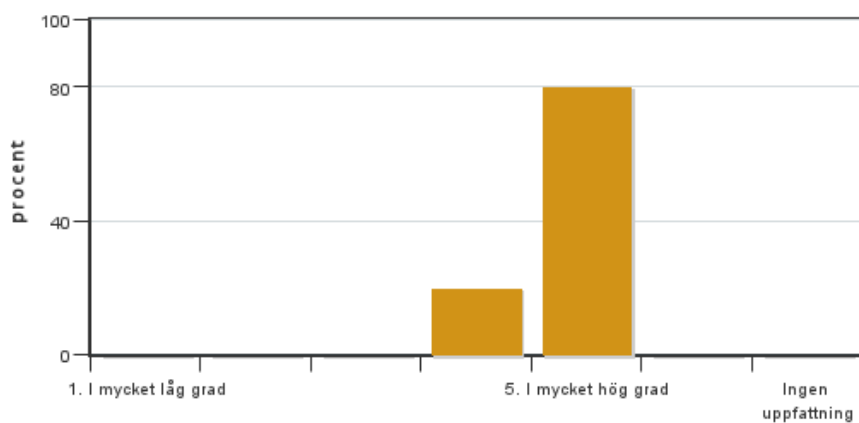
3: 1
4: 4
5: 0
Har ingen uppfattning: 0

14. Hur viktigt/värdefullt anser du avsnittet om Individuellt Projektarbete (v46, v51, v1, v2) har varit?



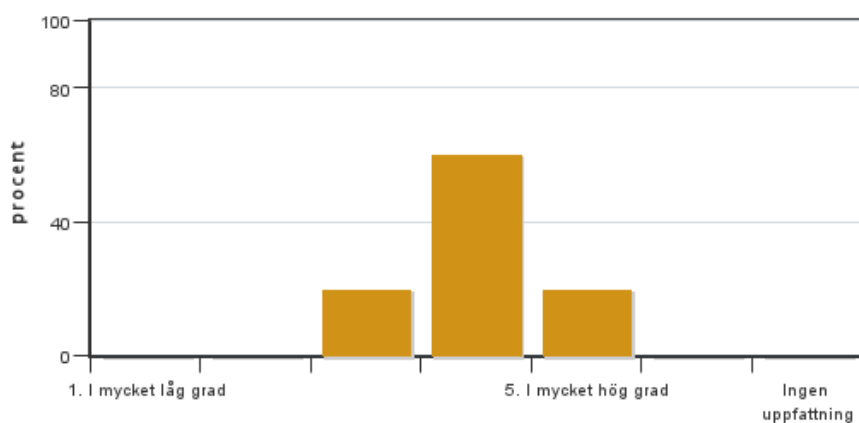
Antal svar: 5
Medel: 3,8
Median: 4
1: 0
2: 1
3: 0
4: 3
5: 1
Har ingen uppfattning: 0

15. Hur viktigt/värdefullt anser du avsnittet om Studieresan (v47) har varit?



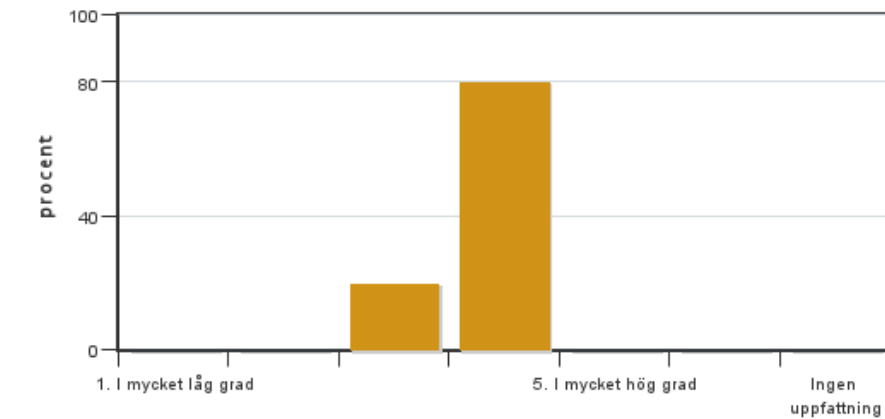
Antal svar: 5
Medel: 4,8
Median: 5
1: 0
2: 0
3: 0
4: 1
5: 4
Har ingen uppfattning: 0

16. Hur viktigt/värdefullt anser du avsnittet om Virkesförsörjning inkl spelet VWSA, Tidsstudieövning & Skogsvårdsteknik (v48 & v50) har varit?



Antal svar: 5
Medel: 4,0
Median: 4
1: 0
2: 0
3: 1
4: 3
5: 1
Har ingen uppfattning: 0

17. Hur viktigt/värdefullt anser du avsnittet om Avtal och Upphandling (v49) har varit?

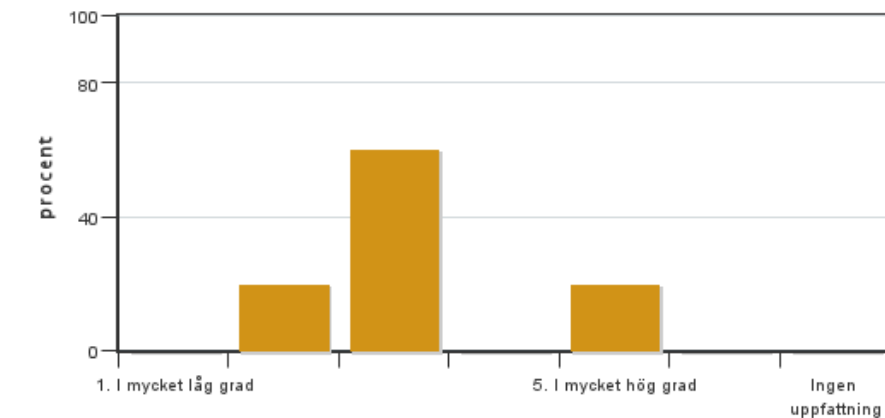


Antal svar: 5
 Medel: 3,8
 Median: 4

1: 0
 2: 0
 3: 1
 4: 4
 5: 0

Har ingen uppfattning: 0

18. Hur viktigt/värdefullt anser du avsnittet om Vägkalkylering (v51 & v1) har varit?



Antal svar: 5
 Medel: 3,2
 Median: 3

1: 0
 2: 1
 3: 3
 4: 0
 5: 1

Har ingen uppfattning: 0

Kursledarens kommentarer

Denna kursomgång hade relativt få studenter (10 st), vilket gjorde att det finns väldigt få studentsvar på kursvärderingen (endast 5 st, 50% av studenterna svarade) trots att schemalagd tid fanns för detta vid kursens slut.

Få studenter ledde emellertid till möjligheten för oss lärare att leverera hög servicegrad till studenterna, vilket troligen speglades i att studenterna var överlag väl nöjda med kursen. Även årets kurs hade ett konstruktivt klimat och en mycket positiv stämning i gruppen. Vissa studenter läste dubbelt vilket innebar att dessa stundvis hade hög arbetsbelastning, men kursledningen hade i år möjlighet att erbjuda dessa studenter flexibilitet vid behov.

Trots byte av reseledare var studieresan mycket uppskattad även i år, och vi strävar nästa år efter liknande upplägg för resan samt kursen överlag. Liksom alla tidigare år finns det någon enstaka student som inte upplevde det individuella projektarbetet som värdefullt, men det brukar hänga ihop med hur väl studenten lyckades hitta ett-för-denne intressant ämne. Utökningen av Virtual Wood Supply Arena (VWSA) till 2 heldagar blev en succé, och spelen uppskattades överlag så pass att merparten av studenterna kommer tävla i VM i virkesförsörjning i april 2024 (efter avslutad kurs).

Utmaningen nästa år blir att hantera slutandet av ännu en mångårigt-involverad lärare, och hur dennes avsnitt om vägkalkylering ska hanteras. Lite udda i år var också att vissa studenter upplevde att det internationella perspektivet inte berördes särdeles mycket, trots Zoom-föreläsningarna som gavs sista veckan med internationella skogstekniska experter från fyra länder. Kanske finns det ev. utrymme för föreläsning om ytterligare något lands skogsteknik i kommande kurser.

Studentrepresentantens kommentarer

Årets klass i skoglig driftledning var liten, 10 registrerade elever. Svarsfrekvensen var också låg på 50%. De svar som kom in på obligatoriska frågorna var i överlag väldigt positiva med över en 4 på nästan alla frågor. Den fysiska lärmiljön fick en 3,8 och det har med Sal B att göra. Hårda stolar och varierande luftkvalité. Den andra punkten som fick under 4 var internationella perspektiv som också fick en 3,8 i betyg. Trots att hela sista veckan mer eller

minder bestod utav föreläsare från utlandet via Zoom.

Under de olika avsnitten i kursen fick Vägkalkylering den lägsta poängen, 3,2. Ingen kommentar på varför, men efter att ha frågar runt så är det största orsaken att avsnittet var väldigt kort och dåliga instruktioner till den arbetsuppgift som skulle göras. Även det individuella projektarbetet fick ett lägre betyg, 3,8. Varierande kommentarer, en tror att det var nyttigt för många att göra. Och även skrev att arbetet skulle kunna få ingå i en förstudie till sitt examensjobb. Den andra kommentaren var att skippa det momentet helt.

Studieresan fick det högsta betyget, 4,8. Eleverna uppskattade kontakten med personerna från industrin och höra om hur det är och vilka utmaningar de ställs inför. Även en inblick på hur kedjan ser ut från trädet till industrin ser ut.

Kontakta support: support@slu.se - 018-67 6600