



Skoglig planering SH0154, 40056.2324

15 Hp
Studietakt = 100%
Nivå och djup = Grund
Kursledare = Joakim Blücker

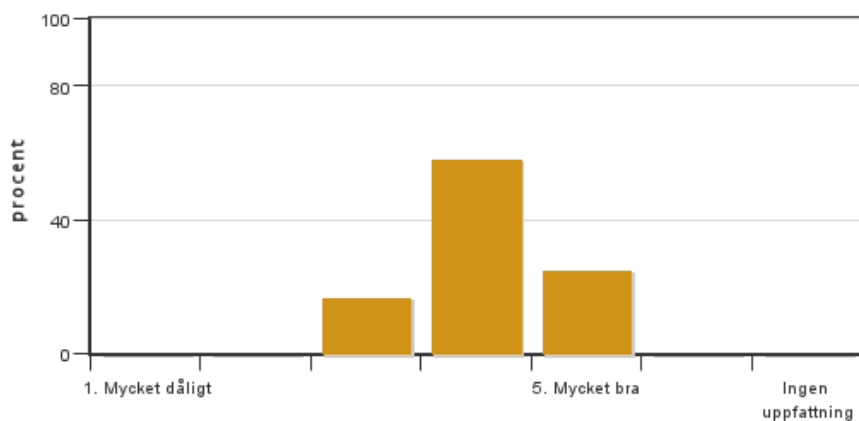
Värderingsresultat

Värderingsperiod: 2024-05-26 - 2024-06-16

Antal svar 24
Studentantal 48
Svarsfrekvens 50 %

Obligatoriska standardfrågor

1. Mitt helhetsintryck av kursen är:

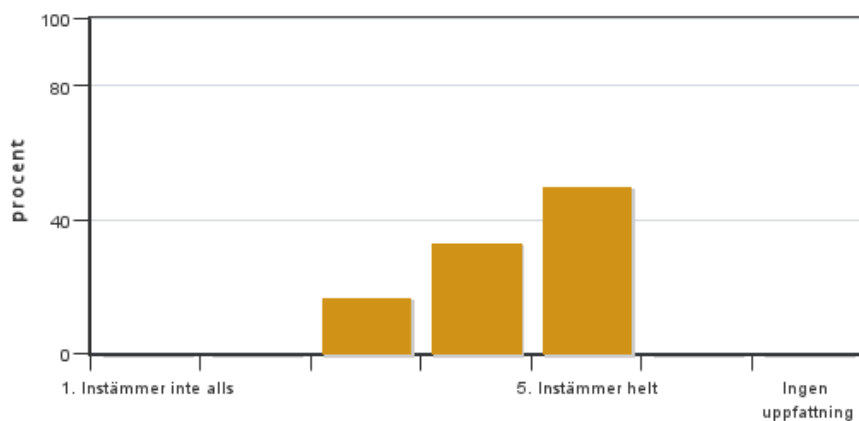


Antal svar: 24
Medel: 4,1
Median: 4

1: 0
2: 0
3: 4
4: 14
5: 6

Har ingen uppfattning: 0

2. Jag anser att kursens innehåll hade en tydlig koppling till kursens lärandemål.

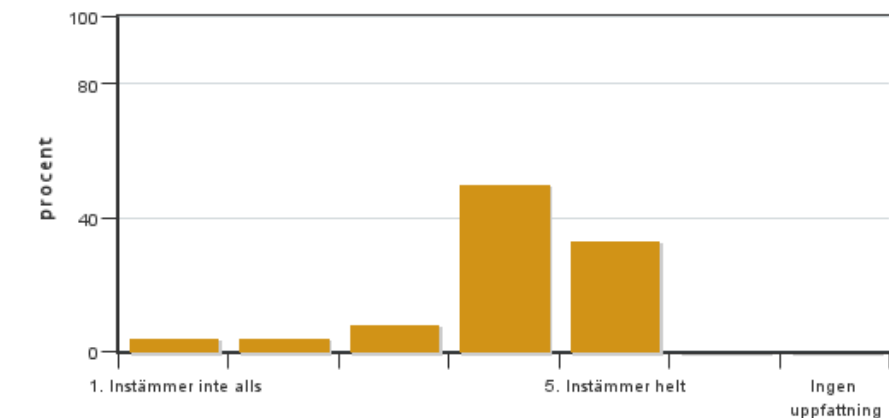


Antal svar: 24
Medel: 4,3
Median: 4

1: 0
2: 0
3: 4
4: 8
5: 12

Har ingen uppfattning: 0

3. Mina förkunskaper var tillräckliga för att tillgodogöra mig kursen.

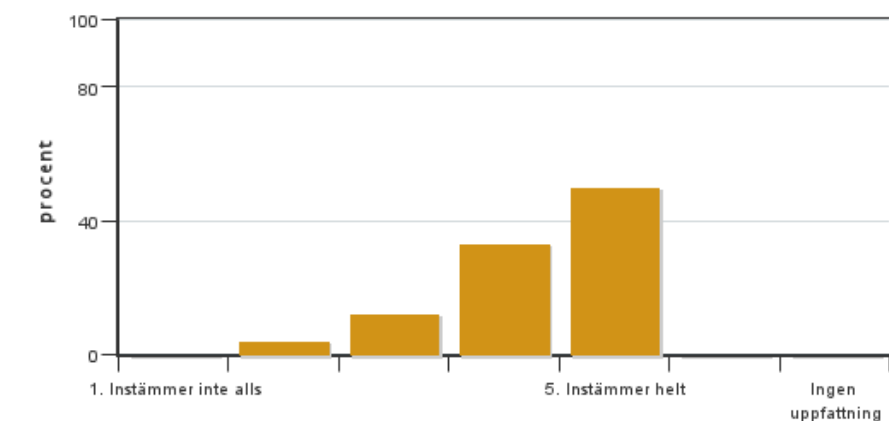


Antal svar: 24
Medel: 4,0
Median: 4

1: 1
2: 1
3: 2
4: 12
5: 8

Har ingen uppfattning: 0

4. Jag anser att kursinformationen var lättillgänglig.

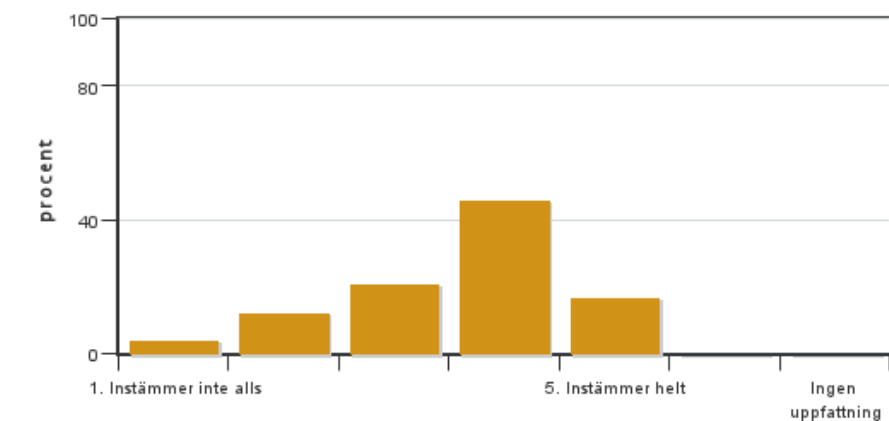


Antal svar: 24
Medel: 4,3
Median: 4

1: 0
2: 1
3: 3
4: 8
5: 12

Har ingen uppfattning: 0

5. Kursens lärandemoment (föreläsningar, litteratur, övningar med mera) har stöttat mitt lärande.



Antal svar: 24
Medel: 3,6
Median: 4

1: 1
2: 3
3: 5
4: 11
5: 4

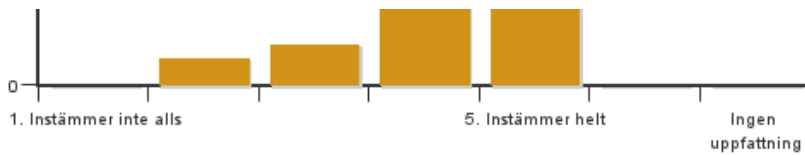
Har ingen uppfattning: 0

6. Jag anser att den sociala lärmiljön har varit inkluderande där olika tankar respekterades.



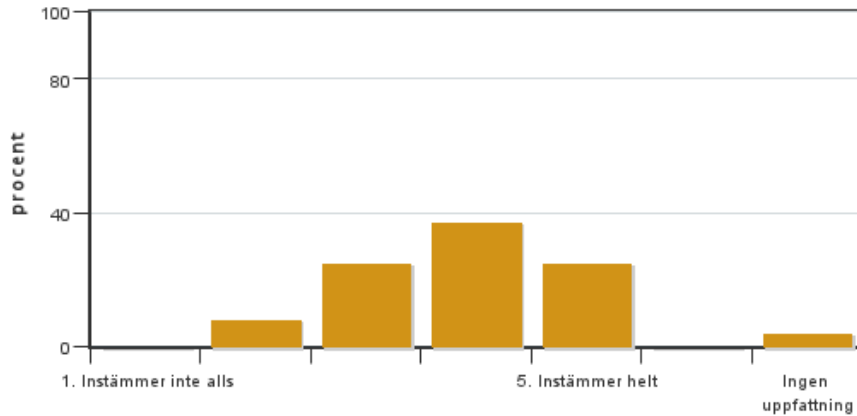
Antal svar: 24
Medel: 4,2
Median: 4

1: 0
2: 2
3: 3
4: 7
5: 12



Har ingen uppfattning: 0

7. Jag anser att den fysiska lärmiljön (exempelvis lokaler och utrustning) var tillfredställande.

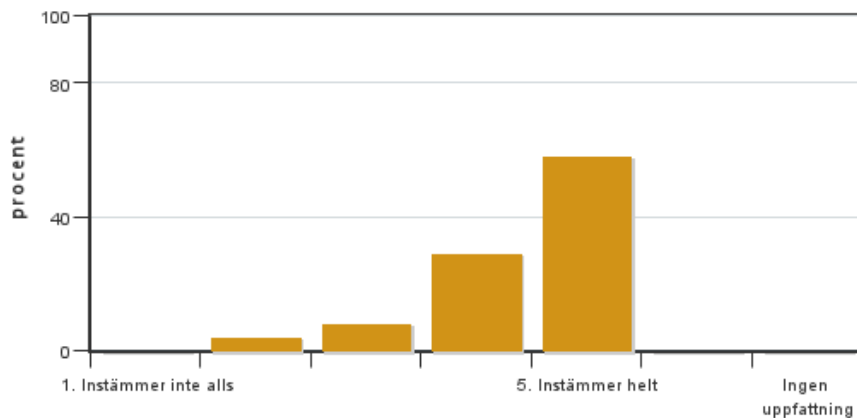


Antal svar: 24
Medel: 3,8
Median: 4

1: 0
2: 2
3: 6
4: 9
5: 6

Har ingen uppfattning: 1

8. Examinationen/-erna gav mig möjlighet att visa vad jag lärt mig under kursen, se lärandemål.

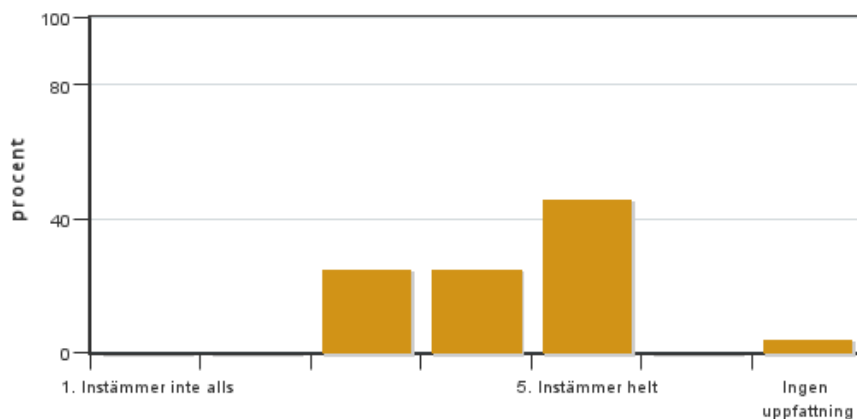


Antal svar: 24
Medel: 4,4
Median: 5

1: 0
2: 1
3: 2
4: 7
5: 14

Har ingen uppfattning: 0

9. Jag anser att kursen har berört hållbar utveckling (miljömässig, social och/eller ekonomisk hållbarhet).

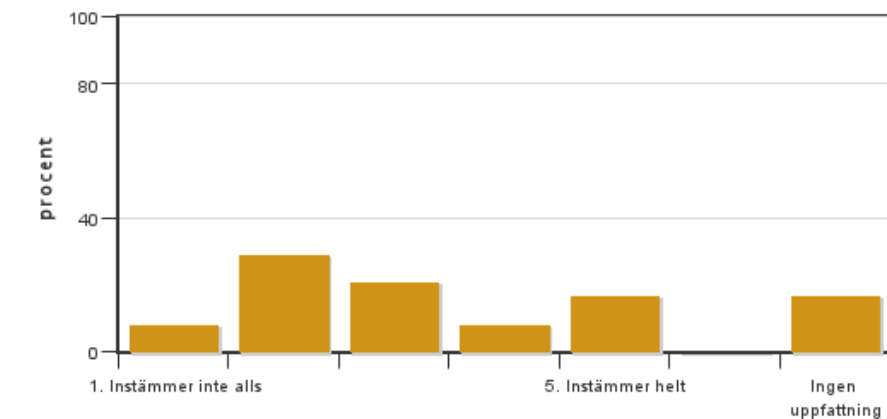


Antal svar: 24
Medel: 4,2
Median: 4

1: 0
2: 0
3: 6
4: 6
5: 11

Har ingen uppfattning: 1

10. Jag anser att kursen har berört ett genus- och jämställdhetsperspektiv i innehåll och praktik (t. ex. perspektiv på ämnet, kurslitteratur, fördelning av taltid och förekomst av härskartekniker).

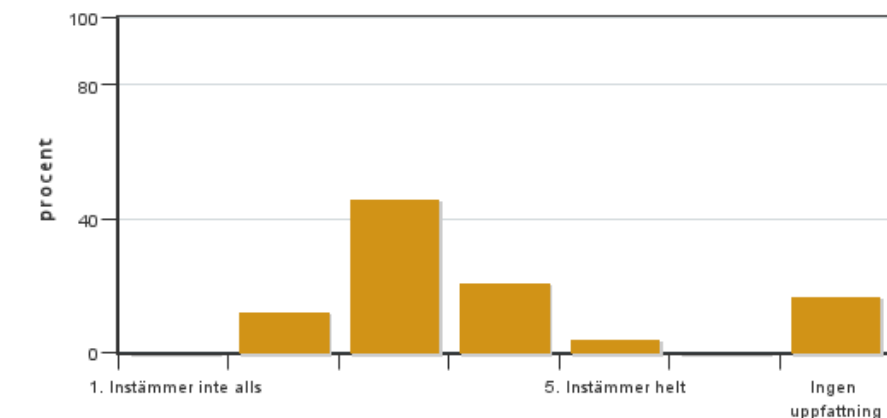


Antal svar: 24
 Medel: 3,0
 Median: 3

1: 2
 2: 7
 3: 5
 4: 2
 5: 4

Har ingen uppfattning: 4

11. Jag anser att kursen har berört internationella perspektiv.

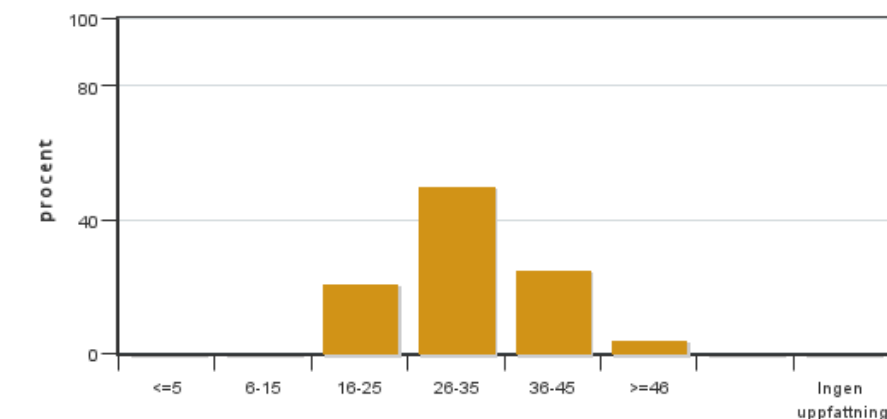


Antal svar: 24
 Medel: 3,2
 Median: 3

1: 0
 2: 3
 3: 11
 4: 5
 5: 1

Har ingen uppfattning: 4

12. Jag har i genomsnitt lagt ... timmar per vecka på kursen (inklusive schemalagd tid).



Antal svar: 24
 Medel: 31,1
 Median: 26-35

≤5: 0
 6-15: 0
 16-25: 5
 26-35: 12
 36-45: 6
 ≥46: 1

Har ingen uppfattning: 0

Kursledarens kommentarer

Kursledarens kommentarer till kursutvärdering för Skoglig planering, juli 2024.

50 procent av studenterna har svarat på kursutvärderingen (24/48). Det är min första kursutvärdering och det är tacksamt att få feedback och konstruktiv kritik för kursen. Givetvis är önskemålet att samtliga studenter skulle svarat, men ser också svårigheten i att få hög svarsfrekvens, då det sista momentet i kursen bedrivs på distans och det är för många den sista kursen innan sommaruppehåll.

Studenternas helhetsintryck av kursen har gett ett medelbetyg på 4,1 av 5 möjliga. Det känns positivt och det känns också väldigt bra att fått feedback som styrker mig i att genomföra en del förbättringar till nästa år.

Överlag har kursen fått bra betyg för generellt upplägg och struktur på Canvas. Det var svårt att få in alla moment i schemat tidsmässigt och svårt att ha kännedom om hur ingående vissa moment har gått igenom i tidigare kurser. Kursen är en synteskurs, som i viss grad behandlar eller är en utveckling av den kunskap som studenterna inhämtat tidigare i programmet. Det ställer höga krav på deltagarna, men också på föreläsare och kursledare.

Ambitionsnivån har varit hög och givetvis har målet varit att styra föreläsningar och övningar till ett så adekvat utbildningsinnehåll som möjligt. Allt har fyllt sin funktion, men instämmer om att övningarna Snefringe och Råvaruförsörjningen behöver förändras och det arbetet har påbörjats.

Vissa föreläsningar kommer att bytas eller förändras, instämmer om att Micael gjorde en fantastisk insats om vägar och att det finns förbättringspotential i andra föreläsningar.

Kursens innehåll anses ha en tydlig koppling till kursens lärandemål (medelbetyg 4,3).

På frågan om studenternas förkunskaper var tillräckliga för att tillgodogöra sig kursen, känner sig majoriteten väl förberedda (medelbetyg 4,0). Det framkommer även att det känts som en avancerad kurs och att vissa moment varit svåra. Kursinformationen anses av majoriteten vara lättillgänglig (medelbetyg 4,3) och upplägget på Canvas får beröm.

Angående frågan om hur kursens lärandemoment (föreläsningar, litteratur, övningar etcetera) stöttat studentens lärande, är åsikterna mer varierande än i andra frågor. Det finns några föreläsningar eller övningar som alla som lämnat kommentarer är väldigt nöjda med, det finns någon som fler är missnöjda med och sedan finns där även det som uppskattats av några, men samtidigt ogillats av andra. Spridningen på betyget är ändå över medel (medelbetyg 3,6). Det ger en bra indikation på vad som kommer att genomföras nästa kurs och vad som kräver tydlig förändring. En del moment behöver enligt min mening mest förtydligas.

Den sociala lärmiljön har av den stora majoriteten upplevts inkluderande, där olika tankar respekterats (medelbetyg 4,2). Den fysiska läromiljön exempelvis utrustning och lokaler får sämre betyg, men ändå högt (medelbetyg 3,8). Jag tror att det beror mycket på de problem vi haft med internetuppkoppling under kritiska moment som Heureka och pcSKOG och där arbetar SLU på en lösning.

Angående examination så känns det väldigt positivt med bra feedback (medelbetyg 4,4), då jag förändrat teoretisk tentamen en hel del mot de som varit tidigare. Syftet är att studenten ska adaptivt kunna förstå och använda den kunskap den tidigare inhämtat i kursen.

I kursen har vi berört hållbar utveckling (medelbetyg 4,2).

Däremot är det tråkigt att betyget från studenterna inte blev högre än medelbetyg 3, gällande genus- och jämställdhetsperspektiv i innehåll och praktik. Det är viktiga frågor för mig och planen var att det skulle varit en kvinna med från skogsstyrelsen och två från Sveaskog. Fick återbud med relativt kort varsel. Frågorna behöver belysas tydligare i delar av övningar och moment.

Gällande internationella perspektiv, så har vi på grund av tidsbrist och ämnets karaktär endast snuddat vid dem när vi studerade nationella miljömål, vetenskapliga artiklar och certifiering. (medelbetyg 3,2).

När det kommer till hur mycket timmar studenterna lagt ned på kursen per vecka inklusive schemalagd tid, så är medelvärdet 31,1 timmar per vecka.

Åtgärds punkter:

- Råvaruförsörjningsövningen, innehållet är viktigt, men behöver struktureras så att det blir enklare att tillgodogöra sig.
- Heureka momenten ska göras tydligare och uppkopplingen mot databasen måste säkerställas ytterligare till nästa kurs.
- Snefringeövningen är under förändring och det kommer ytterligare tydliggöras syfte och mål med att bedriva ett självständigt arbete som anpassas till tillgänglig tid under press.
- Några föreläsningar kommer att ges mer tid och andra kortas eller ersätts.

Tack för feedback och deltagande på kursen!

2024-07-07

Joakim Blücker, kursledare

Studentrepresentantens kommentarer

Kursutvärdering Skoglig planering 15hp, 2024

Sammanfattning av kursrepresentant Hanna Andreasson Thell:

1. Mitt helhetsintryck av kursen är:

Studenterna har i majoritet uttryckt att det är en bra kurs som har en struktur och berömmar Joakim som lärare främst då han är tillgänglig, ställer krav samtidigt som han är behjälplig. Studenterna har beskrivit att Snefringe övningen bör ges mer tid för då det nu upplevdes att man fick arbeta helger, kvällar och röda dagar. Ett förslag gällande Snefringe som nämns är att man delar upp den i delmoment och redovisar sekvenserna. Det uttrycks att kursen blir utdragen pga utlandsresan vilket gjorde det svårt att minnas vad som hörde till kursen och tentamen, detta försöktes dock avhjälpas från Joakim med ett infobladd inför tentamen vilket uppskattades. En del föreläsare som studenterna uttrycker ett missnöje med är Heureka samt en från Skogsstyrelsen under Rankhyttan, nämns inget namn. Heureka föreläsningarna beskrivs som flamsiga. Överlag är studenterna nöjda med kursen, medelbetyg 4,1.

2. Jag anser att kursens innehåll hade en tydlig koppling till kursens lärandemål:

Medelbetyg: 4,3. En kommentar som uttrycker att Heureka och Skogsstyrelsen kändes onödiga.

3. Mina förkunskaper var tillräckliga för att tillgodogöra mig kursen.:

Medelbetyg: 4. Heureka var svårt att greppa då den är avancerad och kräver mycket tid som inte fanns. Råvaruförsörjningen uppfattades som en gissningslek och det var svårt att använda tidigare kunskap även om man förstod syftet. Det efterfrågas mer information om lövträdskötsel samt att ta in fältdata själv och minska mängden gruppuppgifter för att öka den individuella kunskapen och känna sig säker.

4. Jag anser att kursinformationen var lättillgänglig.:

Medelbetyg: 4,3. Sveaskogs powerpoint önskades att bli utlagd för att kunna tillgå "spelet om skogen2, (dock uttryckte de att den var "sekretessbelagd" efter redovisningen, detta kunde ha nämnts i början så att alla vet och kan anpassa anteckningar efter den infon. Strukturen har i majoritet upplevts som mycket bra! Var svårt i början men studenterna berömmar upplägget.

5. Kursens lärandemoment (föreläsningar, litteratur, övningar med mera) har stöttat mitt lärande.:

Medelbetyg: 3,6. Studenterna riktar kritik åt Heureka föreläsaren då han ej var lyhörd med den informationen om att de var stressade och ville komma igång och försöka själv för att få en inblick. Istället upplevdes det som att han stod och berättade om ett program på en nivå de ej kunde greppa och som var för avancerad. Han pratade även mycket flams om "tygblöjor" med mera vilket gjorde att fokuset hamnade på fel saker. Snefringe övningen bör ses över när den placeras i schemat för att undvika att den hamnar under röda dagar och klämdagar vilket gör att elever känner en stress över att man förväntas jobba under ledig tid, samt effektivisera den med närmare/mindre stopp. Det önskas även att ej ha fältdag innan en tentamen utan att ha en mer lågintensiv dag för att de ska kunna distribuera tiden för att plugga bättre. Det hade kunnat vara bättre instruktioner som är mer tydliga i arbetsgången då tiden är knapp. Germund Wahlbeck, Sequal som höll i industri, marknad och handel föreläste på ett sätt som upplevdes avancerat och ej tillbehörig för denna utbildning. Till affärsidéövningen använde han ett opassande exempel där man skulle presentera sin idé naken för att vara häpnadsväckande, ett olämpligt exempel även om det var ett skämt. Rankhyttan anses kunna kortas ner igen då det upplevdes som att de fick åka tidigt och komma hem senare än önskat ändå, detta i samband med en extra dag. Under rankhyttan fanns det en föreläsare som studenterna uttrycker missnöje för men som de ej minns namnet på, föreläste inne på måndagen. Han var osäker, tyst och monoton, bör ej föreläsa nästa år. Richards övning var bra men studenterna önskar ett facit och ej hans egna gissningar, dvs en beräknad grundytta via relaskop och ej hans gissning vilket det var nu. Flera av de första föreläsarna får beröm och önskan om mer tid ev en fältdag i samband med certifieringen. Främst Mikael som höll i vägföreläsningen får goda recensioner, även Back Thomas övning var riktigt bra. Det ges förslag på att övningarna kring planläggning kan spridas ut mer under kursen i syfte att en vecka sjuk ej ska vara avgörande då det är en viktig del av kursen.

6. Jag anser att den sociala lärmiljön har varit inkluderande där olika tankar respekterades.:

Medelbetyg: 4,2. Inga kommentarer.

7.Jag anser att den fysiska lärmiljön (exempelvis lokaler och utrustning) var tillfredställande:

Medelbetyg: 3,8. Inga kommentarer.

8.Examinationen/-erna gav mig möjlighet att visa vad jag lärt mig under kursen, se lärandemål:

Medelbetyg: 4,4. Tentamen får beröm då det målinriktade materialet kändes meningsfullt och omfamnade hela kursen på ett bra sätt!

9.Jag anser att kursen har berört hållbar utveckling (miljömässig, social och/eller ekonomisk hållbarhet):)

Medelbetyg: 4,2. Inga kommentarer.

10.Jag anser att kursen har berört ett genus- och jämställdhetsperspektiv i innehåll och praktik (t.ex. perspektiv på ämnet, kurslitteratur, fördelning av taltid och förekomst av härskartekniker):)

Medelbetyg: 3,0. Det efterfrågas fler kvinnliga föreläsare, speciellt från Sveaskog som ställde upp med flera män i olika roller. En kommentar som bör efterforskas i är att en lärare friskt utövar härskartekniker. Det upplevs ha fått motsatt effekt då det är flertalet studenter som ej har respekt för personen eller det beteendet.

11.Jag anser att kursen har berört internationella perspektiv:

Medelbetyg: 3,2. En kommentar om att det ej är behövt.

12.Jag har i genomsnitt lagt ... timmar per vecka på kursen (inklusive schemalagd tid):)

Medeltid: 31,1 h/veckan. Det efterfrågas fler moment som studenterna själva kan planera, t.ex skogsbruksplanen. Det uttrycks att trots mycket läsandet och lärande var personen ej förberedd inför tentamen.