



Skogens värdekedja SH0145, 20052.2324

15 Hp
Studietakt = 100%
Nivå och djup = Grund
Kursledare = Börje Börjesson

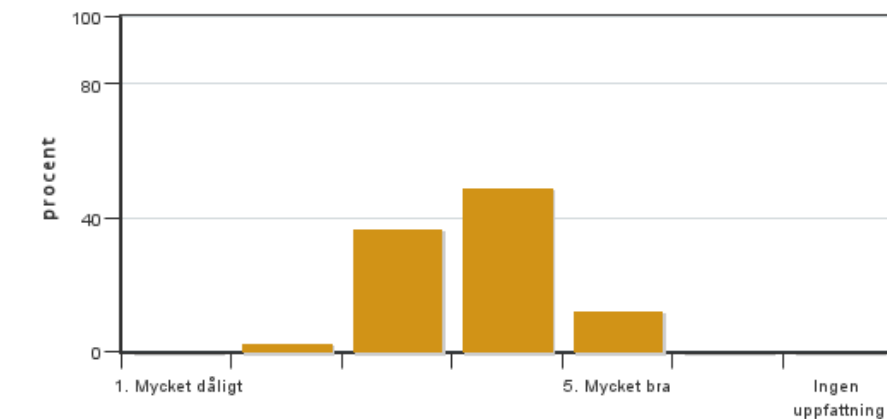
Värderingsresultat

Värderingsperiod: 2024-01-07 - 2024-01-28

Antal svar 41
Studentantal 48
Svarsfrekvens 85 %

Obligatoriska standardfrågor

1. Mitt helhetsintryck av kursen är:

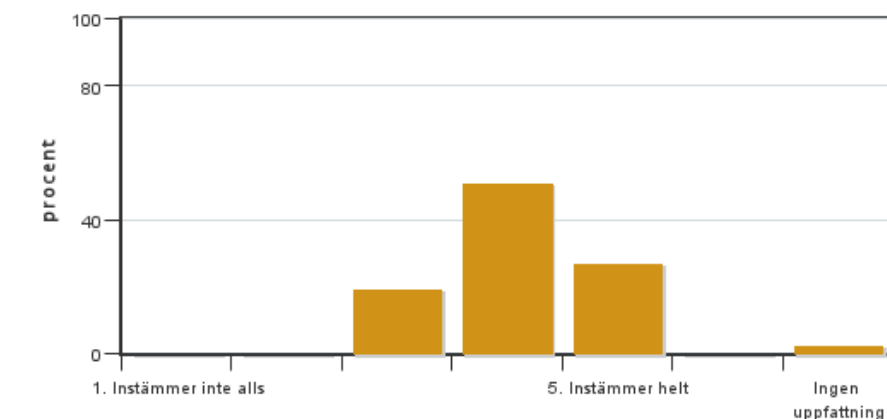


Antal svar: 41
Medel: 3,7
Median: 4

1: 0
2: 1
3: 15
4: 20
5: 5

Har ingen uppfattning: 0

2. Jag anser att kursens innehåll hade en tydlig koppling till kursens lärandemål.

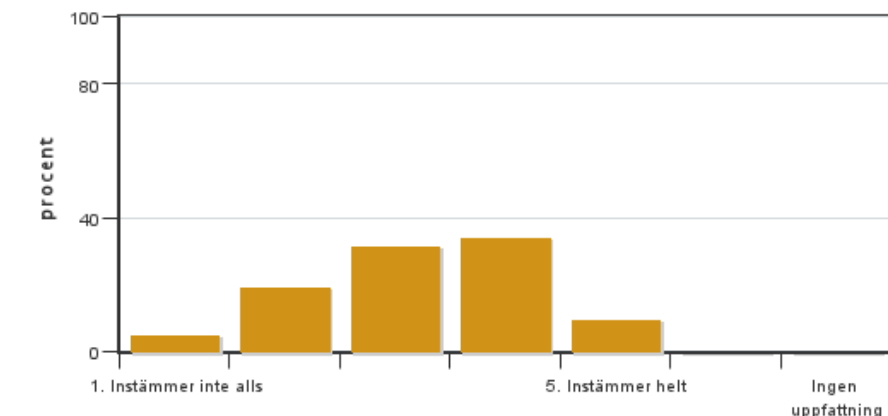


Antal svar: 41
Medel: 4,1
Median: 4

1: 0
2: 0
3: 8
4: 21
5: 11

Har ingen uppfattning: 1

3. Mina förkunskaper var tillräckliga för att tillgodogöra mig kursen.

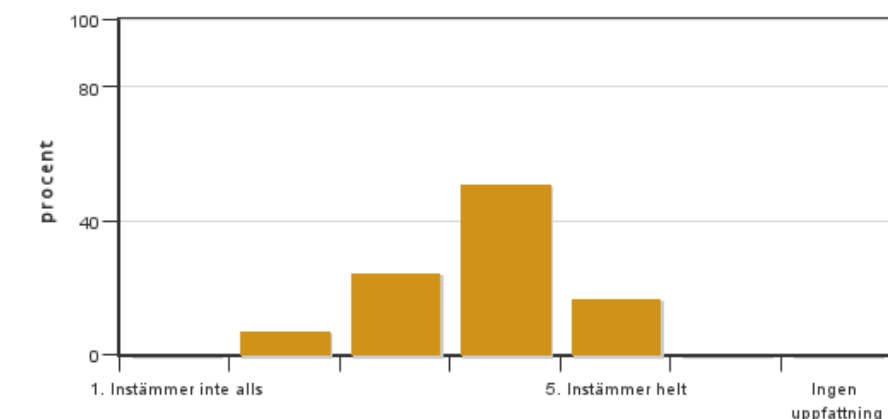


Antal svar: 41
Medel: 3,2
Median: 3

1: 2
2: 8
3: 13
4: 14
5: 4

Har ingen uppfattning: 0

4. Jag anser att kursinformationen var lättillgänglig.

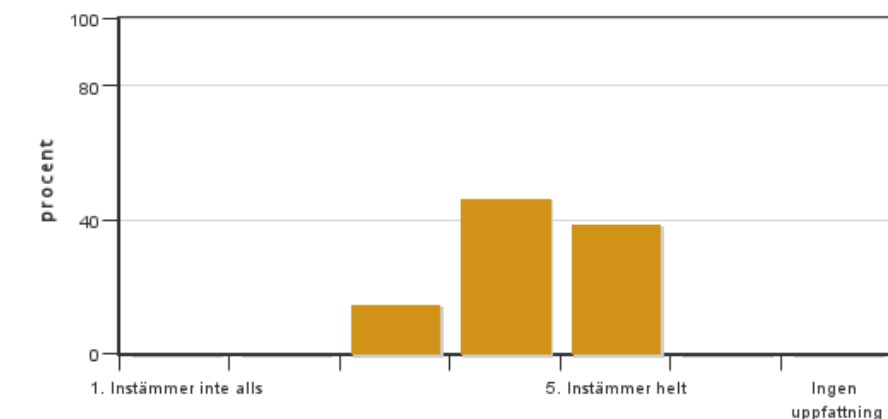


Antal svar: 41
Medel: 3,8
Median: 4

1: 0
2: 3
3: 10
4: 21
5: 7

Har ingen uppfattning: 0

5. Kursens lärandemoment (föreläsningar, litteratur, övningar med mera) har stöttat mitt lärande.

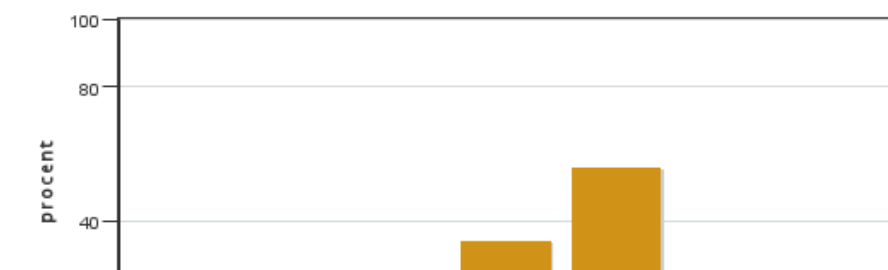


Antal svar: 41
Medel: 4,2
Median: 4

1: 0
2: 0
3: 6
4: 19
5: 16

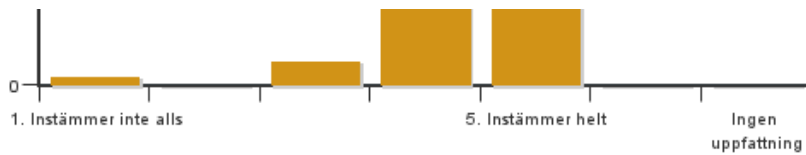
Har ingen uppfattning: 0

6. Jag anser att den sociala lärmiljön har varit inkluderande där olika tankar respekterades.



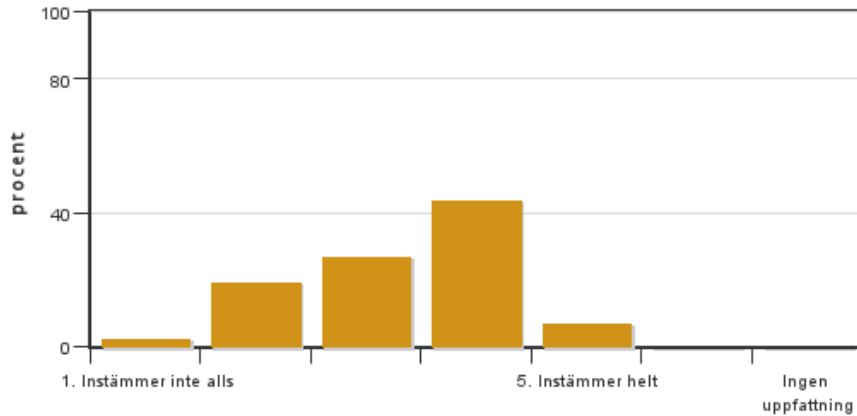
Antal svar: 41
Medel: 4,4
Median: 5

1: 1
2: 0
3: 3
4: 14
5: 23



Har ingen uppfattning: 0

7. Jag anser att den fysiska lärmiljön (exempelvis lokaler och utrustning) var tillfredställande.

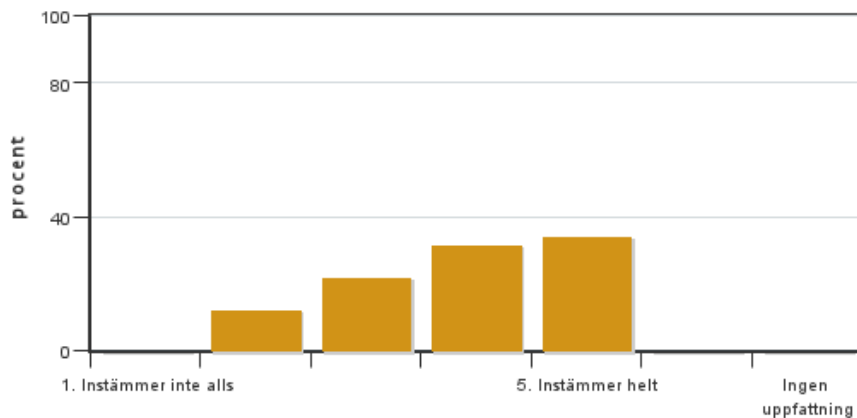


Antal svar: 41
Medel: 3,3
Median: 4

1: 1
2: 8
3: 11
4: 18
5: 3

Har ingen uppfattning: 0

8. Examinationen/-erna gav mig möjlighet att visa vad jag lärt mig under kursen, se lärandemål.

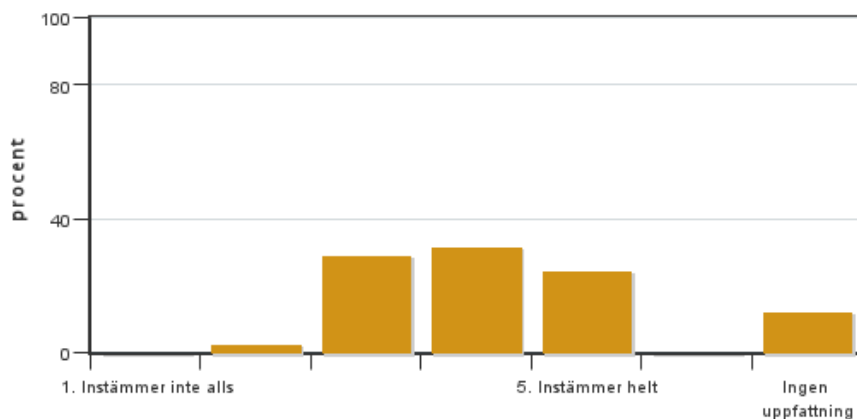


Antal svar: 41
Medel: 3,9
Median: 4

1: 0
2: 5
3: 9
4: 13
5: 14

Har ingen uppfattning: 0

9. Jag anser att kursen har berört hållbar utveckling (miljömässig, social och/eller ekonomisk hållbarhet).

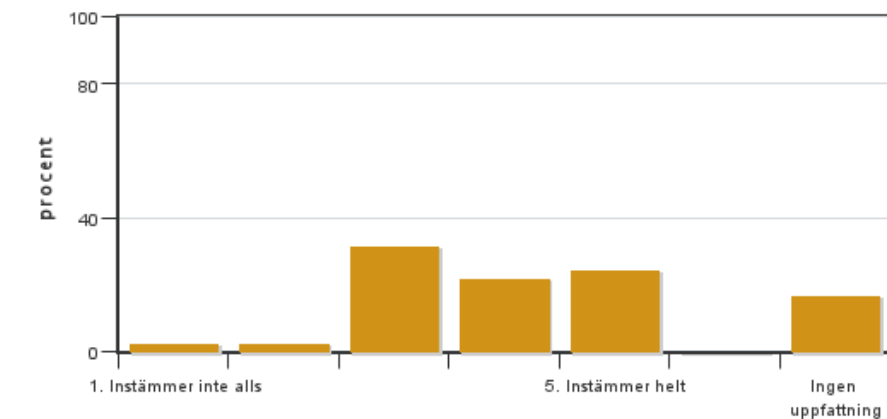


Antal svar: 41
Medel: 3,9
Median: 4

1: 0
2: 1
3: 12
4: 13
5: 10

Har ingen uppfattning: 5

10. Jag anser att kursen har berört ett genus- och jämställdhetsperspektiv i innehåll och praktik (t. ex. perspektiv på ämnet, kurslitteratur, fördelning av taltid och förekomst av härskartekniker).

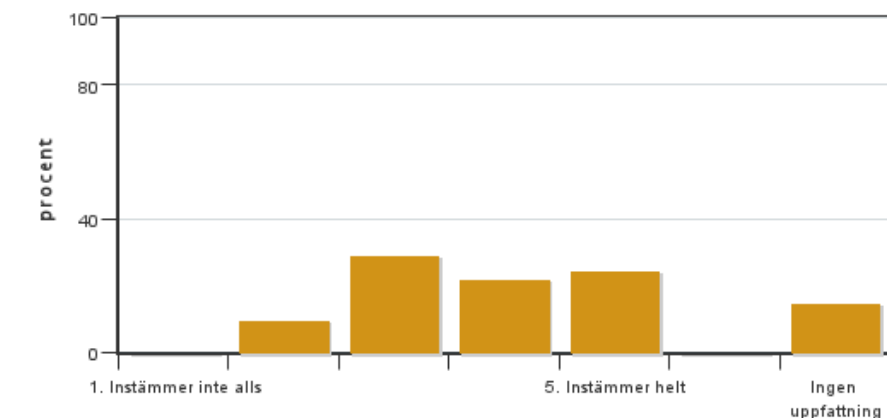


Antal svar: 41
 Medel: 3,8
 Median: 4

1: 1
 2: 1
 3: 13
 4: 9
 5: 10

Har ingen uppfattning: 7

11. Jag anser att kursen har berört internationella perspektiv.

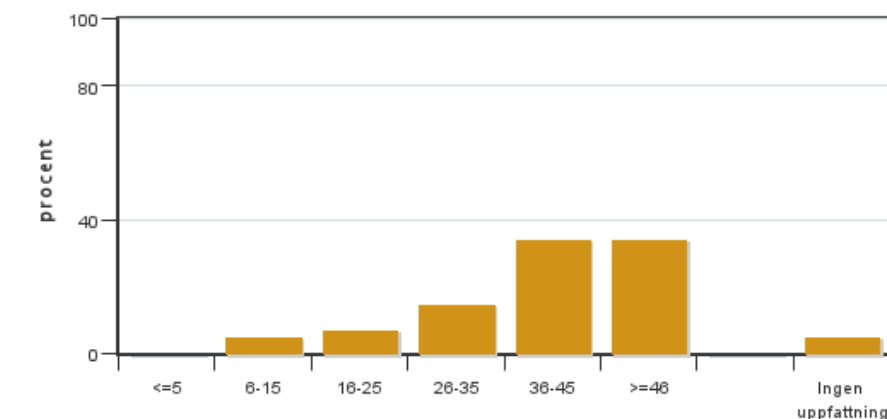


Antal svar: 41
 Medel: 3,7
 Median: 4

1: 0
 2: 4
 3: 12
 4: 9
 5: 10

Har ingen uppfattning: 6

12. Jag har i genomsnitt lagt ... timmar per vecka på kursen (inklusive schemalagd tid).



Antal svar: 41
 Medel: 37,5
 Median: 36-45

≤5: 0
 6-15: 2
 16-25: 3
 26-35: 6
 36-45: 14
 ≥46: 14

Har ingen uppfattning: 2

Kursledarens kommentarer

Inledningsvis vill jag tacka och i positiva ordalag uppmärksamma studenternas höga svarsfrekvens och för det mycket konstruktiva avstämningsmöte vilket jag som kursansvarig, efter värderingens sammanställning publicerats, haft tillsammans med utsedda studentrepresentanter samt övriga i kursen medverkande lärare.

Att tillsammans gå igenom och diskutera värderingens resultat och studenternas synpunkter bidrar i än högre grad till att utveckla kursens innehåll och genomförande samt utforma förslag till förbättringsåtgärder inför kommande år. I mina kommentarer har jag noterat de förändringar vilka gjorts med utgångspunkt från föregående års avstämningsmöte.

Kursen upplevs av många studenter, likt tidigare år, som väldigt intensiv, "pluggtung" och för många stressig, särskilt då inlagen med matematik och företagsekonomi. Det finns dock mycket avsatt tid för eget arbete och självstudier under kursens genomförande, vilket studenterna också själva framhöll vid avstämningsmötet. Inför årets

kursgenomförande betonades, än mer och tydligare än tidigare, studenternas behov och ansvar att nyttja denna schemafria tid såväl under veckorna med studier på campus som veckorna med enbart självstudier i anslutning till jul- och nyårshelgerna. Detta gäller såväl på det individuella planet som för grupp i samband med kursens projektarbete. Att man som student väl planerar sina studier och nyttjar tillgänglig tid är väldigt viktigt under denna kurs.

I samband med de kontakter som institutionens medarbetare har med presumtiva skogsmästarstudenter, vid de skogliga basåren och via naturbruksgymnasier, har också tydligt informeras om behovet av att repetera gymnasieskolans matematik så innehåll och nivå, för det aktuella behörighetskravet, är uppdaterat och aktuellt inför studierna vid skogsmästarprogrammet.

Formerna för den muntliga redovisningen av projektarbetet inom modulen "*Skogen, näringen och samhället*" var detta år omarbetade, som innebar att samtliga studenter fick förmånen att vara aktiva i redovisningsmomentet vilket genomfördes helt individuellt i tre parallella redovisningstillfällen. Detta var en av förändringarna som genomförts utifrån tidigare års synpunkter från studenterna.

Vid årets kurs genomfördes ett obligatoriskt avstämningsmöte avseende projektarbetet strax innan jul. Detta för att säkerställa att gruppen, inför självstudieperioden, skall ha kommit en bit in i processen med projektarbetet och att alla deltagarna skall vara involverade och aktiva. Även detta nya inslag hade tillkommit efter synpunkt från förra årets kursvärdering.

Inslaget med information om studenthälsans tillgänglighet, resurser och möjligheter, som stöd och hjälp till studenter var denna gång inplanerat som ett obligatoriskt moment, efter förslag från förra årets studenter inom kursen. Förändringen noterades vid årets avstämningsmöte som positiv och upplägget bör därför bibehållas.

Inom modulen "Ekonomi 1, för skogsägande och entreprenörskap" genomförs två skriftliga examinationer. Enligt förslag från förra årets studenter så bytte dessa båda examinationer tidsmässigt plats med varandra, vilket har upplevs som mycket positivt av årets studenter

Många studenter påtalar, likt tidigare år, den bristfälliga ventilationen främst i sal S men även i sal A. Problemet är väl uppmärksammat av institutionen och fastighetsägaren, för sal S Skinnskattebergs kommun, och åtgärder har under årets genomförts och ytterligare insatser planeras. Vid diskussionen påtalades behovet av att lärare säkerställer regelbundna och tillräckliga raster och att då helt utrymma salen, för att ventilationen skall fungera optimalt.

Studentrepresentantens kommentarer

Skogen näringen och samhället

Under delen *Skogen näringen och samhället* genomfördes studiebesök hos företag som praktik, olika för varje elev. Den dagens syfte var att undersöka ett gäng frågeställningar som var viktigast för oss som skogsmästarstudenter att få svar på. Tanken var att vi skulle redovisa svaren i grupp för att kunna ta del av varandras erfarenheter. Detta skedde aldrig vilket ledde till ett ifrågasättande om uppgiften. Men ett nyttigt besök för alla där man fick ta del av svaren på dessa frågor, synd att man ej fick dela med sig av svaren.

Senare i *Skogen näringen och samhället* genomfördes ett projektarbete. När projektarbetet var klart redovisades det både skriftligt och muntligt. En nyttig övning för att öva på att samarbeta i grupp. Bra övning i akademiskt skrivande. Viktig träning att hålla en muntlig presentation för en grupp människor. Vårt att poängtera vikten i att öva på att hålla ett projekt i arbete under en längre tidsperiod. Den negativa kritiken från övningen var främst samarbetet i enskilda grupper där personkemin inte klaffar.

Informationen om tentamen i momentet *Skogen näringen och samhället* upplevdes svårtolkad av vissa elever som inte tyckte att de förstod vad som skulle vara inlärt. En faktor till det kan ha varit saknaden av lektionstillfällen inom denna del. Men en givande tenta i begreppskunskap.

Skoglig modellering och kalkylering

Momentet *Skoglig modellering och kalkylering* upplever många som en pluggintensiv del av kursen med mycket matematik. Upplevelsen av momentet skiljer sig beroende på förkunskaper. Utlärandet och upplägget fanns inget att peta på. En lärorik kurs med bra lektioner och genomgångar. Zoom-genomgångar över jul uppskattades av eleverna och tyckte att det hjälpte. I slutet av kursen fick man visa sina kunskaper i tentamen.

Ekonomi 1

En lärorik kurs med bra upplägg där man lär sig stegrande i svårhetsgrad. Tentamenuplägget var bra med en praktisk tenta innan jul som satt färskt och teoretisk efter jul med god tid att studera till.

Övriga kommentarer

Bristande luftkvalitet i salen där huvuddel av kursen är placerad.

Kontakta support: support@slu.se - 018-67 6600