



Grundläggande anatomi, vävnadshistologi och biokemi VM0052, 10082.2324

30 Hp

Studietakt = 100%

Nivå och djup = Grund

Kursledare = Elisabeth Persson

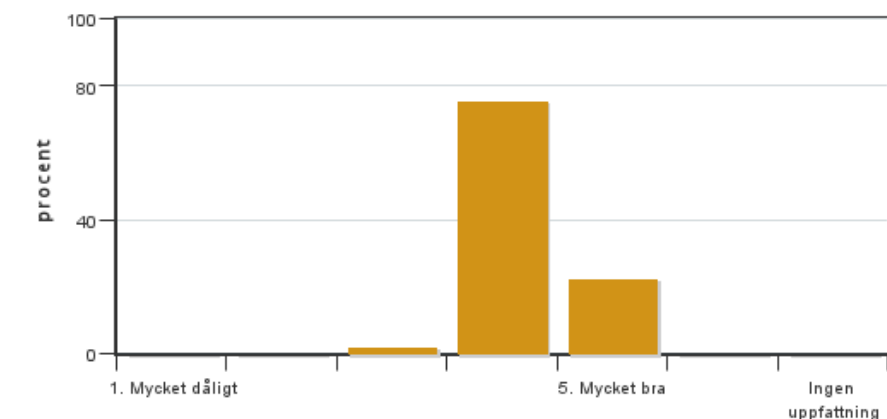
Värderingsresultat

Värderingsperiod: 2024-01-26 - 2024-02-07

Antal svar 46
Studentantal 140
Svarsfrekvens 32 %

Obligatoriska standardfrågor

1. Mitt helhetsintryck av kursen är:

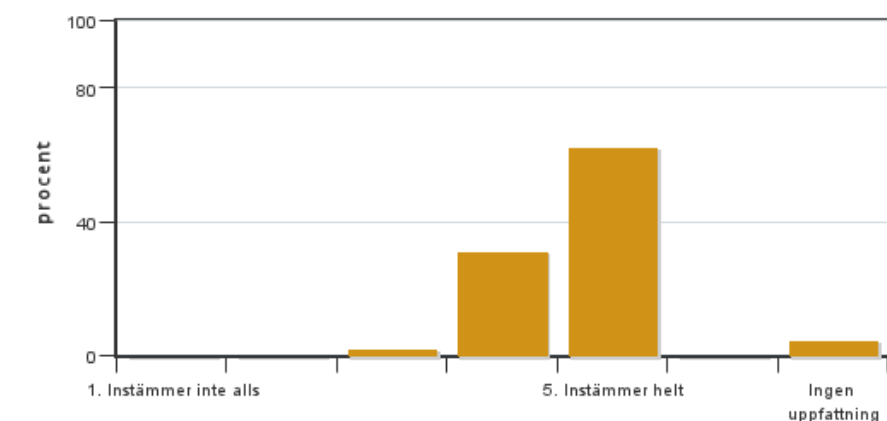


Antal svar: 45
Medel: 4,2
Median: 4

1: 0
2: 0
3: 1
4: 34
5: 10

Har ingen uppfattning: 0

2. Jag anser att kursens innehåll hade en tydlig koppling till kursens lärandemål.

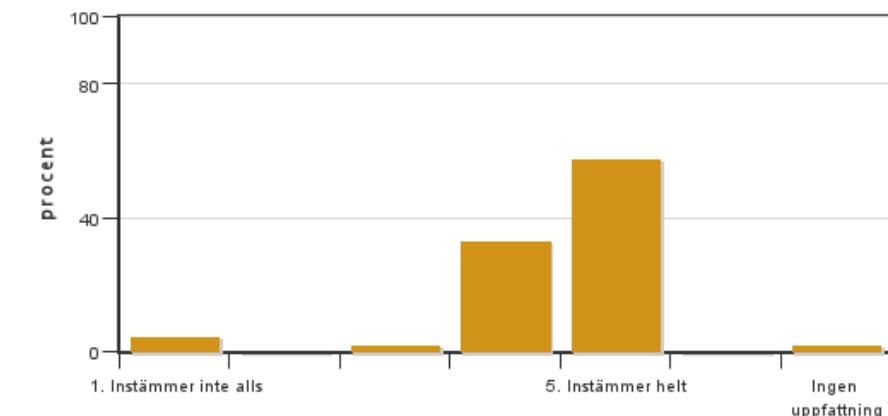


Antal svar: 45
Medel: 4,6
Median: 5

1: 0
2: 0
3: 1
4: 14
5: 28

Har ingen uppfattning: 2

3. Mina förkunskaper var tillräckliga för att tillgodogöra mig kursen.

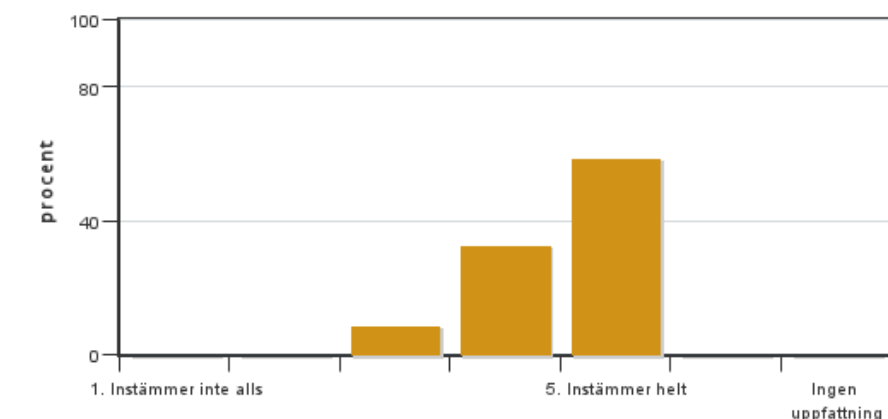


Antal svar: 45
Medel: 4,4
Median: 5

1: 2
2: 0
3: 1
4: 15
5: 26

Har ingen uppfattning: 1

4. Jag anser att kursinformationen var lättillgänglig.

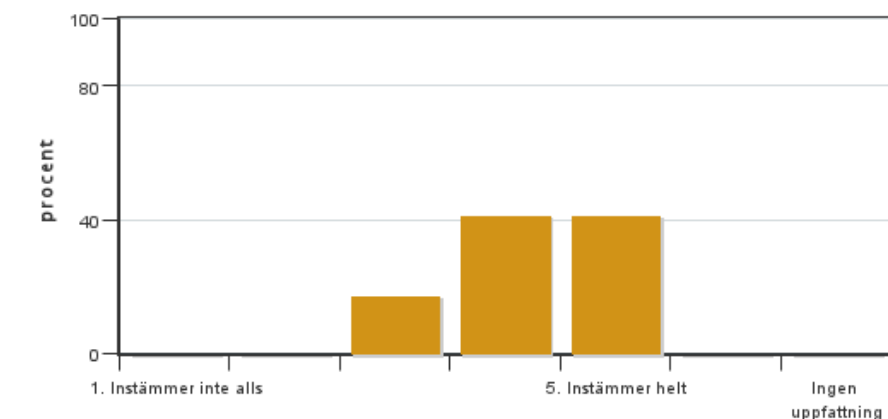


Antal svar: 46
Medel: 4,5
Median: 5

1: 0
2: 0
3: 4
4: 15
5: 27

Har ingen uppfattning: 0

5. Kursens lärandemoment (föreläsningar, litteratur, övningar med mera) har stöttat mitt lärande.

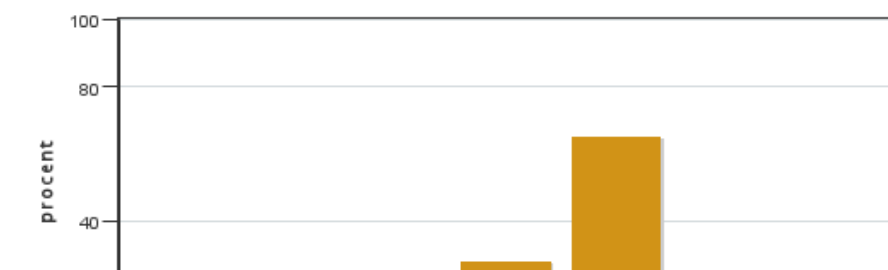


Antal svar: 46
Medel: 4,2
Median: 4

1: 0
2: 0
3: 8
4: 19
5: 19

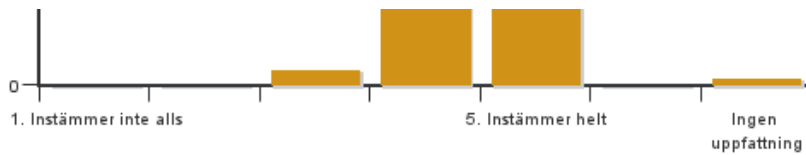
Har ingen uppfattning: 0

6. Jag anser att den sociala lärmiljön har varit inkluderande där olika tankar respekterades.



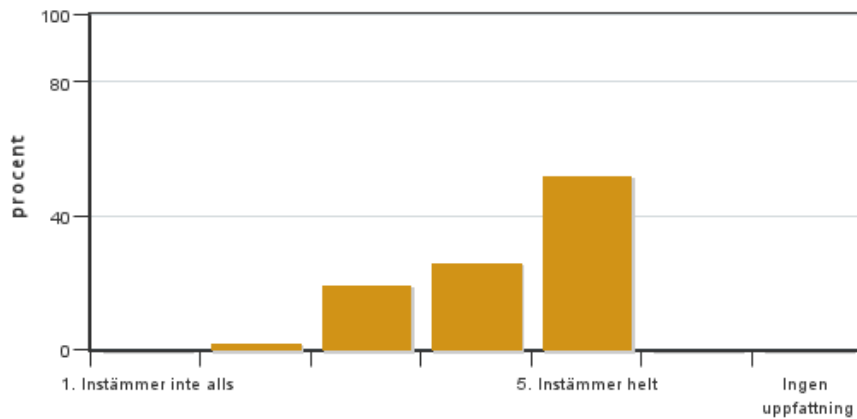
Antal svar: 46
Medel: 4,6
Median: 5

1: 0
2: 0
3: 2
4: 13
5: 30



Har ingen uppfattning: 1

7. Jag anser att den fysiska lärmiljön (exempelvis lokaler och utrustning) var tillfredställande.

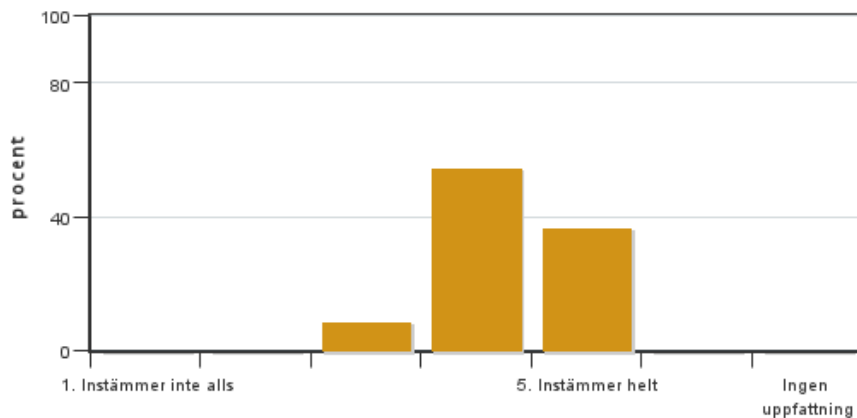


Antal svar: 46
Medel: 4,3
Median: 5

1: 0
2: 1
3: 9
4: 12
5: 24

Har ingen uppfattning: 0

8. Examinationen/-erna gav mig möjlighet att visa vad jag lärt mig under kursen, se lärandemål.

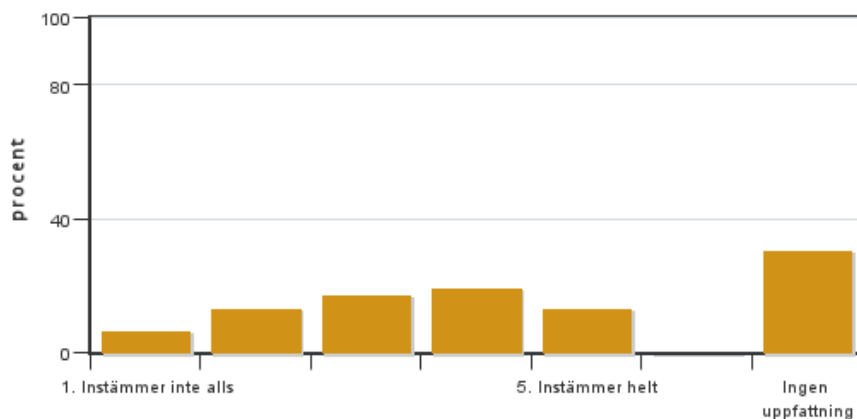


Antal svar: 46
Medel: 4,3
Median: 4

1: 0
2: 0
3: 4
4: 25
5: 17

Har ingen uppfattning: 0

9. Jag anser att kursen har berört hållbar utveckling (miljömässig, social och/eller ekonomisk hållbarhet).

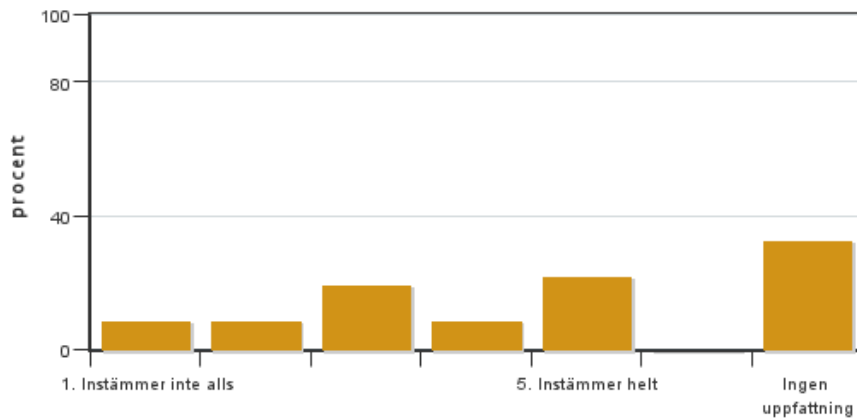


Antal svar: 46
Medel: 3,3
Median: 3

1: 3
2: 6
3: 8
4: 9
5: 6

Har ingen uppfattning: 14

10. Jag anser att kursen har berört ett genus- och jämställdhetsperspektiv i innehåll och praktik (t. ex. perspektiv på ämnet, kurslitteratur, fördelning av taltid och förekomst av härskartekniker).

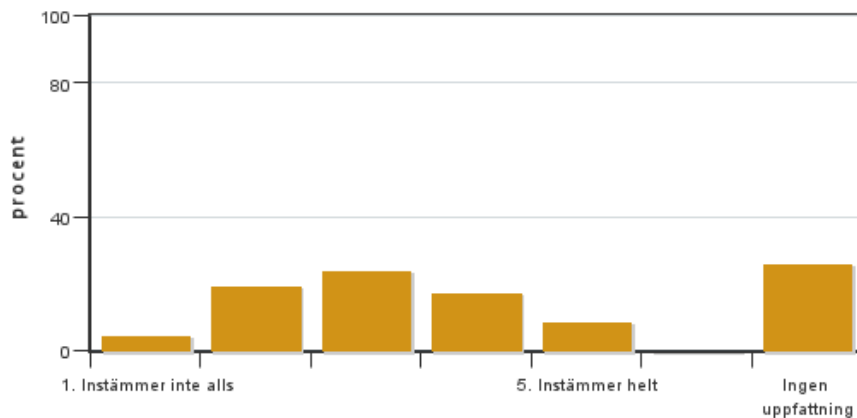


Antal svar: 46
 Medel: 3,4
 Median: 3

1: 4
 2: 4
 3: 9
 4: 4
 5: 10

Har ingen uppfattning: 15

11. Jag anser att kursen har berört internationella perspektiv.

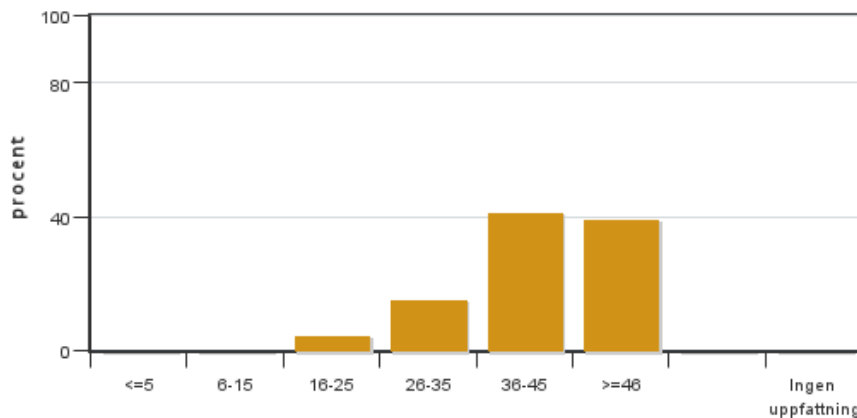


Antal svar: 46
 Medel: 3,1
 Median: 3

1: 2
 2: 9
 3: 11
 4: 8
 5: 4

Har ingen uppfattning: 12

12. Jag har i genomsnitt lagt ... timmar per vecka på kursen (inklusive schemalagd tid).



Antal svar: 46
 Medel: 40,0
 Median: 36-45

≤5: 0
 6-15: 0
 16-25: 2
 26-35: 7
 36-45: 19
 ≥46: 18

Har ingen uppfattning: 0

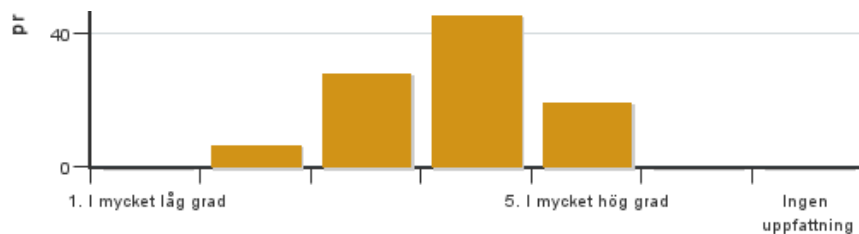
Egna frågor

13. I vilken grad tycker du att den information som gavs under de första kursveckorna om dels veterinärprogrammet, dels SLU och dess olika stödfunktioner under studietiden mm har varit relevant?



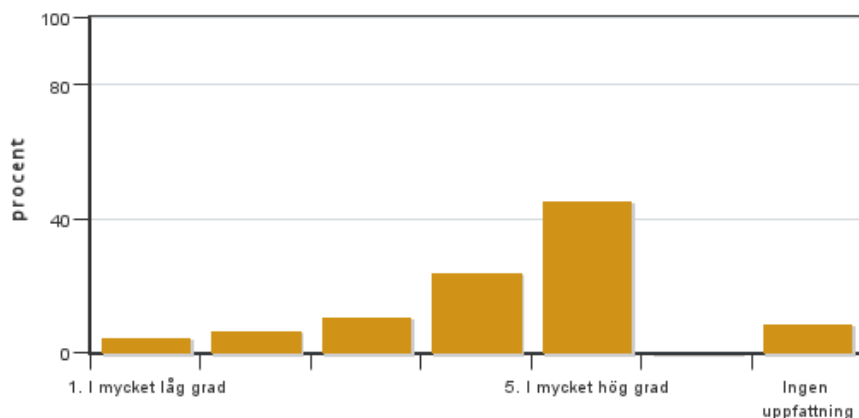
Antal svar: 46
 Medel: 3,8
 Median: 4

1: 0
 2: 3



3: 13
4: 21
5: 9
Har ingen uppfattning: 0

14. I vilken grad tycker du att välkomstaktiviteterna i början av terminen, ordnade av studenter i åk 3, hade lämpligt innehåll och omfattning?

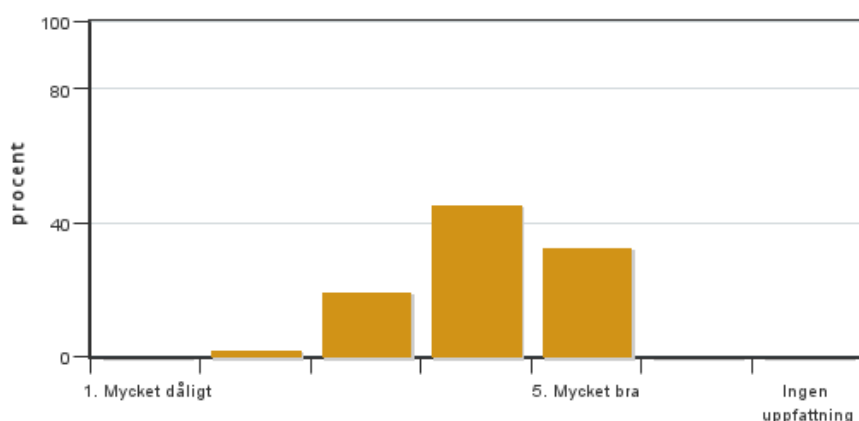


Antal svar: 46
Medel: 4,1
Median: 4

1: 2
2: 3
3: 5
4: 11
5: 21

Har ingen uppfattning: 4

15. Etologi för veterinärer del 1, har ingått under VM0052 med introduktion i början av terminen, övning i samband med Lövsta-prao, skrivande av grupprapport och avslutande presentationer. Vilket är ditt omdöme om de aktiviteterna?

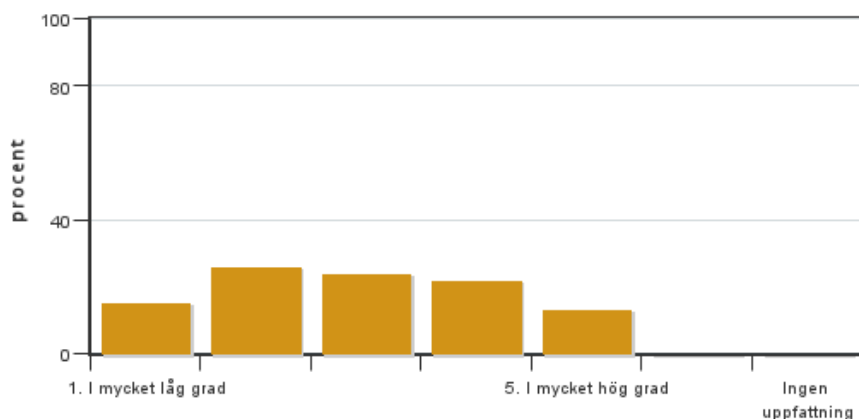


Antal svar: 46
Medel: 4,1
Median: 4

1: 0
2: 1
3: 9
4: 21
5: 15

Har ingen uppfattning: 0

16. Som en del av PU ingick även en workshop om "Uthålliga studier" (25/10) som introducerades vid kursstarten och som byggde på att ni förberedde er genom att tänka igenom er egen studiesituation. I vilken grad var de aktiviteterna värdefulla för dig?

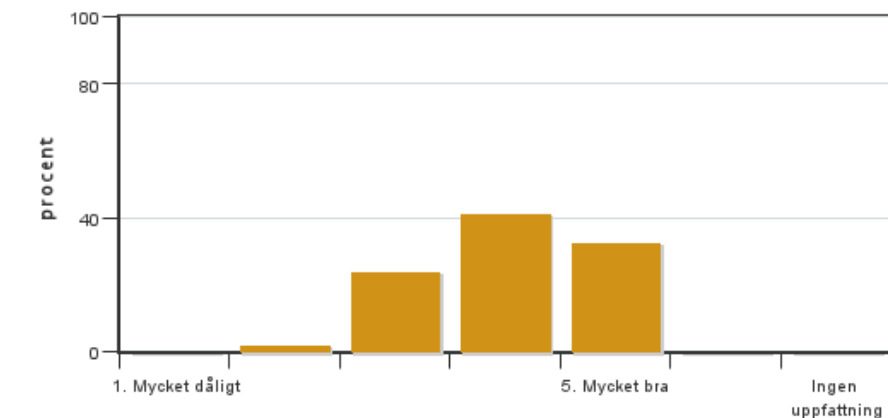


Antal svar: 46
Medel: 2,9
Median: 3

1: 7
2: 12
3: 11
4: 10
5: 6

Har ingen uppfattning: 0

17. Professionell utveckling (PU) har ingått som en strimma, med olika moment under kursens gång. De teoretiska momenten har haft fokus på etik (Det goda samtalet... 31/8) och lagstiftning mm (Djur i undervisning och forskning 8/9) samt Framtidens veterinär (13/10). Vilket är ditt omdöme om de aktiviteterna?



Antal svar: 46

Medel: 4,0

Median: 4

1: 0

2: 1

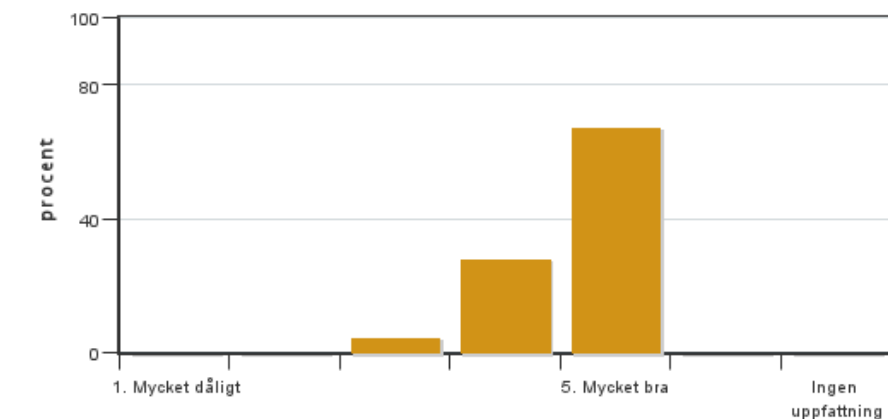
3: 11

4: 19

5: 15

Har ingen uppfattning: 0

18. De praktiska moment inom PU har varit introduktion till getövning, Lövsta-prao (inkl intro-besök), KTC-övning och hästhantering (hör egentligen till VM0053 men behövde tidigareläggas inför vt-start). Vilket är ditt omdöme om de aktiviteterna?



Antal svar: 46

Medel: 4,6

Median: 5

1: 0

2: 0

3: 2

4: 13

5: 31

Har ingen uppfattning: 0

19. Det är första gången ht åk 1 på veterinärprogrammet genomförs enligt uppläggningsen för VM0052. Vi har gjort många lärdomar och kommer att justera en del inför nästa kurstillfälle. Vad inom VM0052 har varit så bra att vi absolut ska bevara det?

19. De olika schemaperioderna under VM0052 har utvärderats separat (exkl etologi och PU) - men om du ser till hela terminens uppläggning (pedagogiskt och schematekniskt) och innehåll, har du konkreta förslag på hur vi kan förbättra VM0052 (inom ramen för befintliga resurser)?

19. Andra synpunkter på VM0052?

Kursledarens kommentarer

VM0052, 30 hp, är den första kursen i en ny utbildningsplan (VP23) för veterinärprogrammet och den inkluderade tre olika schemaperioder, vars ämnesinnehåll utvärderats separat, och som strimmar under dessa perioder har professionell utveckling (PU) och etologi för veterinärer ingått. De har för vissa praktiska moment integrerats med varandra.

Utvärderingen av hela kursen har besvarats av 46 studenter vilket är 32 %. Schemaperiodernas utvärderingar besvarades av 53, 29 respektive 43 studenter,

Att inte fler än upp till en tredjedel av årskursen har svarat gör att det är svårt att veta hur representativa svaren är. Vi har dock stämt av med kursrepresentant och vägt in schemaperiodernas utvärderingar samt lärarnas intryck under kursens gång och det finns en del lärdomar som vi har gjort.

Följande framkom i svaren på **helkursutvärderingens generella frågor**:

- Helhetsintrycket var huvudsakligen gott (4,2) men det finns kommentarer med varierande omdöme av de olika schemaperioderna inom kursen.
- Kopplingen till lärandemålen ansågs god (4,6) även om illustration av olika ämnens betydelse för kommande yrkesutövning alltid kan utvecklas.
- Förkunskaperna bedöms generellt som tillräckliga (4,4) men det finns undantag, kommentarer saknas dock. Medelantalet timmar som lagts på kursen är 40 tim/vecka för dem som har svarat men det är ganska många som har lagt över 46 tim/v och det kan förstås representera en lägre förkunskapsnivå. Det verkar variera mycket avseende vad studenterna har med sig från gymnasiet.
- Kursinformation (huvudsakligen via Canvas) ansågs lättillgänglig (4,5).
- På frågan om kursmomentens stöd för lärandet är medelvärdet 4,2 men i kommentarerna ges olika omdömen om kursens olika schemaperioder. Generellt finns det fler som är missnöjda med vissa moment inom biokemi och cellbiologiperioden.
- Den sociala lärmiljön bedömdes vara inkluderande (4,6) men enstaka kommentarer visar att det inte är så högt i tak i alla sammanhang som kan önskas. Vi har dock inga detaljuppgifter om vad det handlar om så det blir därmed svårt att påverka.
- Avseende den fysiska lärmiljön så upplevs den till stor del som god (4,3) men att det finns vissa förbättringsmöjligheter ffa avseende det trådlösa nätverket inom VHC, vilket trasslade mycket under höstterminen. Därtill lyfts tillgång till grupprum, vissa kalla rum, belysning som lever sitt eget liv och brist på viss utrustning (labb och grupprum). Till exempel behövs fler rockar i stora storlekar i Ymer.
- Omdömet om examinationerna, generellt, är relativt gott (4,3) men vi har fått synpunkter på tentorna som vi tar med oss i planeringen av nästa kurstillfälle. Flera av tentorna hade nya kombinationer av ämnesinnehåll och även ny uppläggning (Inspera och Alforia) vilket innebär att vi har gjort många lärdomar som vi tar med oss framöver. Studenterna har efterfrågat rättningskommentarer i Inspera vilket är en utmaning för lärarna men vi ska försöka förbättra det.
- Frågorna om hållbar utveckling, genus och jämställdhetsperspektiv och internationella perspektiv är det många svarande som inte har någon uppfattning om och i kommentarerna anges att det inte berörts mer än marginellt och att det inte är så relevant för de ämnen som lästs. Könsfördelningen inom veterinärprogrammet (både studenter och lärare) har kommenterats som olämplig men det kan vi inte göra något åt.

Svar på kursledningens **egna frågor**:

- **Välkomstinformation** (om programmet, SLU, studiestöd mm) måste ingå i början av en kurs även om en del av studenterna upplever det som onödigt eller svårt att ta till sig. Det har minskats under de senaste åren och allt mer generell SLU-information finns nu tillgänglig webbaserat.
- **Välkomstaktiviteter** ordnade av **åk 3**-studenter (utanför schemat) fick positiva omdömen av de flesta av dem som svarade men några uppskattade det inte. En synpunkt som framkommit är att det hade varit bra om det fanns flera olika grupperingar under välkomstaktiviteterna så att de kunde lära känna fler andra studenter.
- **Etologi för veterinärer** är ett nytt moment i åk 1 och har ändrad uppläggning jämfört med tidigare etologiundervisning. Omdömet om de ingående aktiviteterna är generellt gott (4,1) men i kommentarerna framkommer att instruktionerna avseende gruppuppgiften som skulle göras inför avslutande presentation var ottydliga. I år låg den avslutande etologidagen Vi har fått förslag på att den avslutande etologidagen inte skulle ligga terminens sista dag utan tidigare. Det är dock svårt att lösa schematekniskt eftersom alla grupper behöver hinna vara på Lövsta och därefter hinna förbereda sin uppgift. Under ht 2024 kommer dock kalendereffekter att göra att det finns fler dagar i början av 2025 som ingår i höstterminen så det ska förhoppningsvis bli bättre.
- **Professionell utveckling 1** är en ny strimma inom vilken ingår en del moment som har funnits sedan tidigare under ht åk 1, medan en del moment är helt nya. De föreläsningbaserade momenten har fått gott omdöme (4,0) även om del tyckte att de var stressande och tog tid från studierna. Ett moment, "Hållbara studier", har fått lägre omdöme (2,9) och flera kommentarer är kritiska till uppläggnings som inte upplevdes relevant för veterinärprogrammets uppläggning och inte alls applicerbart för studenter med olika NPFdiagnoser. Istället föreslås fler och tidigare moment som tar upp studieteknik mm. De praktiska momenten inom PU har uppskattats (4,6). Under läsåret har behovet av utökad information om smittskydd för studenter i åk 1 uppmärksamats och det ska vi ta fram lämplig uppläggning för, bl a kan den KTC-övning som ingår inkludera handhygienövning. Vi ska också förbättra informationen om eventuella kända smittskyddsrisiker och lämpliga skyddsåtgärder inför olika levandedjurövningar.
- **Vad ska vi absolut bevara?** Svaret på den frågan är väldigt varierande och det mesta inom kursen kommer med på något sätt. Det som sticker ut är de praktiska momenten och levande djur-aktiviteter samt inspelade föreläsningar/demonstrationer och olika varianter av fortsättning utifrån dem. Vi ska göra vårt bästa för att bevara och förbättra de momenten.
- **Förslag till förbättringar?** Många olika förslag har lämnats och flera av dem är inte möjliga att genomföra men vi tar med oss alla synpunkter eftersom förutsättningarna för våra kurser kan förändras framöver.
- Något som vi inte kan påverka är att höstterminen löper över juluppehållet och att det, tillsammans med andra kalendereffekter, gör det svårt att planera kursens sista moment och examinationer på optimalt sätt men vi gör så gott vi kan.
- Det finns olika åsikter bland studenterna när det gäller önskad tidpunkt för tillgång till undervisningsmaterial inför kommande schemaperiod och undervisningsmoment. Vi ska tänka igenom hur vi lämpligast löser det och vilken typ av material som är lämpligt att ha tillgång till under vilka perioder men när det t ex gäller föreläsningsmaterial så kommer det i många fall inte att kunna vara klart förrän någon dag innan schematillfället.

Kommentarer från lärarna avseende **anatomiperioden** (se även separat utvärdering):

- Vi kommer att göra de första veckorna, till och med det muntliga-praktiska förhåret, till en separat modul.
- Schematekniska aspekter för de olika momenten ska ses över. Till exempel kommer ett par långa dissektionspass att delas upp i två olika tillfällen. Föreläsningen om nervsystemet kommer att delas upp i två olika tillfällen, före respektive efter den muntliga-praktiska tentan.
- De förslag om förbättrade dissektions- och övningsinstruktioner som har inkommit ska beaktas inför nästa kurstillfälle.
- Balansen mellan hud, muskler och osteologi i tentan för Anatomi – osteologi och rörelser ska ses över. Det har även efterfrågats någon form av praktisk tillämpning när det gäller hud och muskler vilket vi ska försöka lösa.

Kommentarer från lärarna avseende **vävnadshistologi och embryologi** (se även separat utvärdering):

- Vi kommer att dela upp de introducerande föreläsningarna inom histologin, sammanfatta de frågor som kommit upp under mikroskopövningsövning i slutet av respektive pass, justera de felaktigheter som fanns i embryologimaterialet och förbättra informationen till tentavakter om Aiforia.

Kommentarer från lärarna avseende **biokemi och histologi** (se även separat utvärdering):

- Lärarna kommer att förbättra arbetet med basgruppsfallen och ett par av dem kommer att kombineras så att antalet basgruppsmöten kan minskas lite.
- Att skriva labbrapport kan vara ett värdefullt lärandemoment och lärarna vill därför inte överge den aktiviteten (vilket föreslagits). Det ingår fyra labbar under ämnesperioden och lärarnas plan inför nästa läsår är att två labbrapporter kvarstår medan de andra labbarna följs upp på annat sätt. Fördelningen av bonuspoäng ska ses över.
- Studenterna har föreslagit att de två tentorna delas upp på annat sätt så att en av tentorna kan ligga tidigare under kursen. Lärarna har diskuterat den möjligheten men det går inte schema/tidsmässigt om vi inte tar bort flera kursmoment.
- Kortsvarsfrågorna i examinationen uppfattades som svårtolkade för flera av studenterna. Lärarna vill behålla nuvarande uppläggnings även nästa år men kommer att försöka förbättra konstruktionen av kortsvarsfrågor.

Studentrepresentantens kommentarer

Utvärdering Grundläggande anatomi, vävnadshistologi och biokemi

Kursen har fått 4,2 i betyg av de 46 (av totalt 140) elever som har fyllt i kursutvärderingen. Kursen beskrivs som bra med tydliga moduler men intensiv. Det upplevs som en rolig introduktion till de kommande 5,5 åren med roliga och lärorika kurser inom VM0052. Det var mycket nytt samtidigt och högt tempo från dag ett vilket gjorde att arbetsbördan kändes tung. Det finns önskemål med tidigare information om stresshantering och studieteknik ännu tidigare i kursen för att komma igång med sina studier på ett bra sätt direkt.

Kursens lärandemoment beskrivs i sin helhet som bra, och de mindre bra kommentarerna syftar mest på biokemidelen. Föreläsningarna var lärorika och föreläsarna har varit väldigt uppskattade, de var duktiga på att lära ut information och var väldigt engagerade i sina ämnen. Kursens lärandemoment har fått 4,2 i betyg.

Lärmiljön har fått högt betyg (sociala lärmiljön har fått 4,6 och fysiska lärmiljön har fått 4,3). Det främsta som kommenteras på kring den fysiska lärmiljön är internet och den dåliga uppkopplingen vilket försvårar när man inte kommer åt powerpointen under föreläsningar.

Tentorna (betyg 4,3) beskrivs som bra, och med roligt upplägg kring muntlig tenta i början på kursen. Flera har dock kommenterat på biokemitentan och att det var dåligt upplägg, och hade istället önskat att den hade delats upp i en tenta för metabolismen och en tenta för cellbiologin.

Informationen som gavs i början på kursen var viktig men det blev lite väl mycket information på kort tid vilket gjorde det svårt att ta in. Informationen var nödvändig och relevant, och det var dessutom kul att få ett ansikte på alla våra lärare vi kommer ha under det första året.

Välkomstaktiviteterna som hölls i början på terminen (betyg 4,1) beskrivs som roliga men intensiva. I kursutvärderingen har det fått blandade kommentarer, något som kan bero på vad man som person tycker är roligt och uppskattar. Oavsett var det ett bra tillfälle att få lära känna sin klass. Önskemål om att blanda de indelade lagen lite mer finns, upplägget i år gjorde att man bara lärde känna sin grupp och det fanns ingen riktig möjlighet att träffa andra i sin klass.

Vävnadshistologin och embryologi-kursen fungerade bra parallellt med varandra och arbetsbördan var rimlig. Det var bra föreläsningar med engagerade lärare, och tentorna var representativa för kursen. Det fanns bra inläsningsmaterial såsom Aiforia och embryologi-sammanfattningarna.

Etologi och PU beskrivs som spännande och roliga inslag i kursen. Ett önskemål är dock mer information kring själva uppgifterna, då de upplevdes som diffusa. Workshopen om "Uthålliga studier" beskrivs som bra och lärorik.

De praktiska momenten inom PU såsom Lövsta-prao, getövning, KTC-övning och hästhantering har fått väldigt bra betyg (4,6). Det var uppskattat med praktiska moment tidigt i utbildningen och roligt att få komma i kontakt med djur.

Kontakta support: support@slu.se - 018-67 6600