



## Skogliga beslutsunderlag SH0147, 30057.2324

15 Hp  
Studietakt = 100%  
Nivå och djup = Grund  
Kursledare = Staffan Stenhag

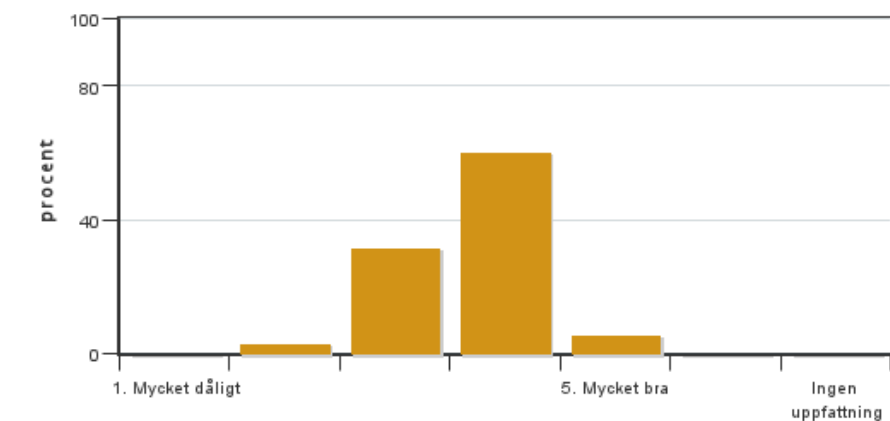
### Värderingsresultat

Värderingsperiod: 2024-03-12 - 2024-04-02

Antal svar 35  
Studentantal 48  
Svarsfrekvens 72 %

### Obligatoriska standardfrågor

#### 1. Mitt helhetsintryck av kursen är:

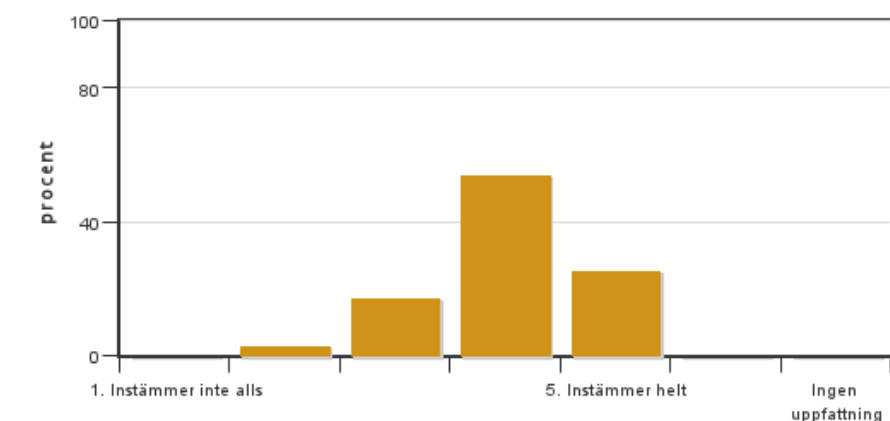


Antal svar: 35  
Medel: 3,7  
Median: 4

1: 0  
2: 1  
3: 11  
4: 21  
5: 2

Har ingen uppfattning: 0

#### 2. Jag anser att kursens innehåll hade en tydlig koppling till kursens lärandemål.

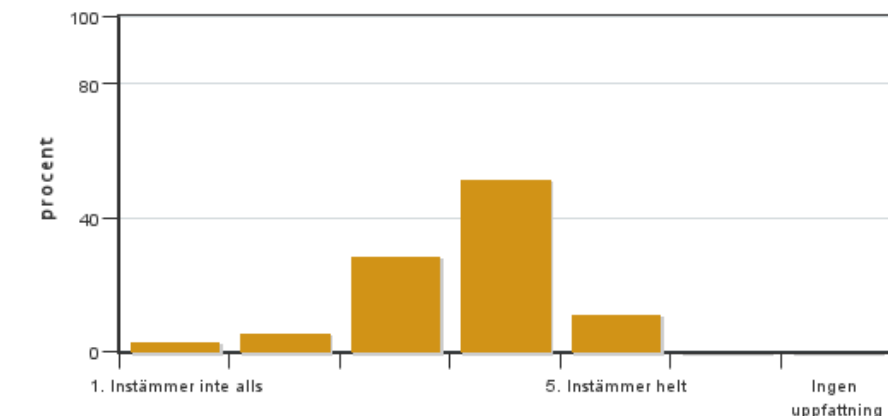


Antal svar: 35  
Medel: 4,0  
Median: 4

1: 0  
2: 1  
3: 6  
4: 19  
5: 9

Har ingen uppfattning: 0

**3. Mina förkunskaper var tillräckliga för att tillgodogöra mig kursen.**

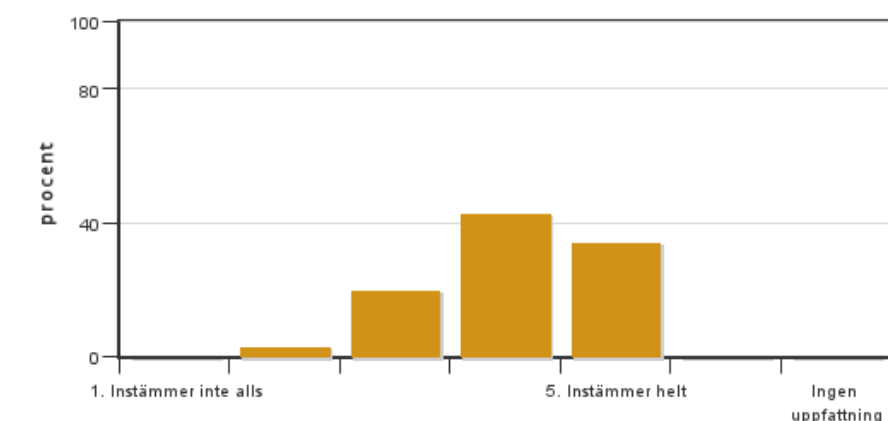


Antal svar: 35  
Medel: 3,6  
Median: 4

1: 1  
2: 2  
3: 10  
4: 18  
5: 4

Har ingen uppfattning: 0

**4. Jag anser att kursinformationen var lättillgänglig.**

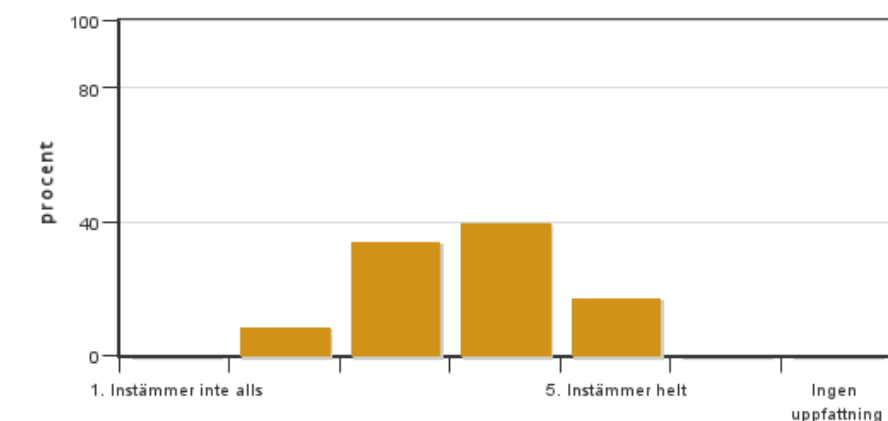


Antal svar: 35  
Medel: 4,1  
Median: 4

1: 0  
2: 1  
3: 7  
4: 15  
5: 12

Har ingen uppfattning: 0

**5. Kursens lärandemoment (föreläsningar, litteratur, övningar med mera) har stöttat mitt lärande.**



Antal svar: 35  
Medel: 3,7  
Median: 4

1: 0  
2: 3  
3: 12  
4: 14  
5: 6

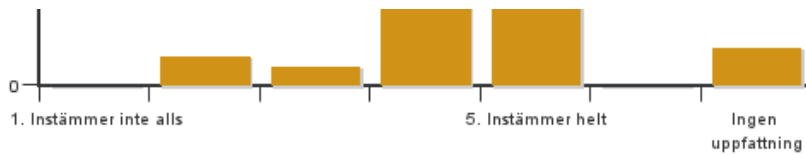
Har ingen uppfattning: 0

**6. Jag anser att den sociala lärmiljön har varit inkluderande där olika tankar respekterades.**



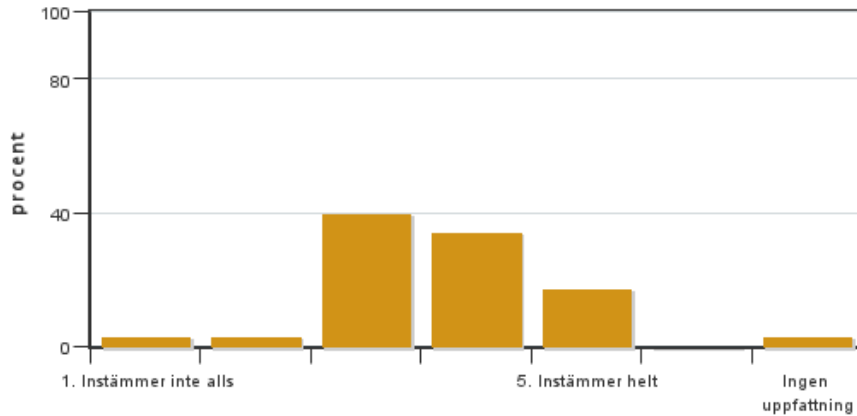
Antal svar: 35  
Medel: 4,2  
Median: 4

1: 0  
2: 3  
3: 2  
4: 13  
5: 13



Har ingen uppfattning: 4

**7. Jag anser att den fysiska lärmiljön (exempelvis lokaler och utrustning) var tillfredställande.**

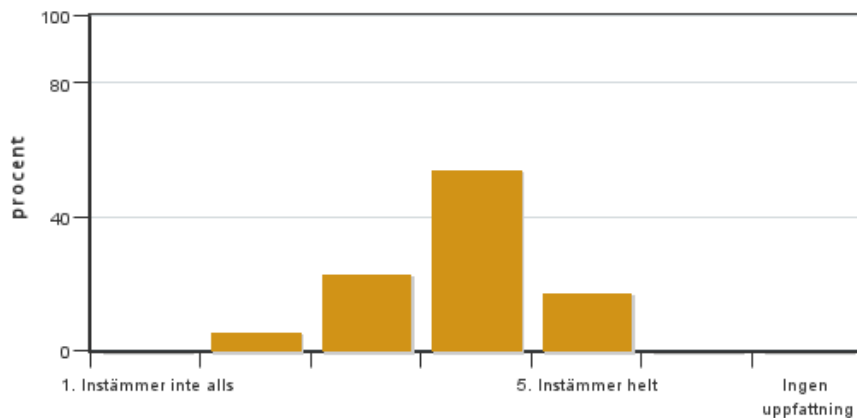


Antal svar: 35  
Medel: 3,6  
Median: 4

1: 1  
2: 1  
3: 14  
4: 12  
5: 6

Har ingen uppfattning: 1

**8. Examinationen/-erna gav mig möjlighet att visa vad jag lärt mig under kursen, se lärandemål.**

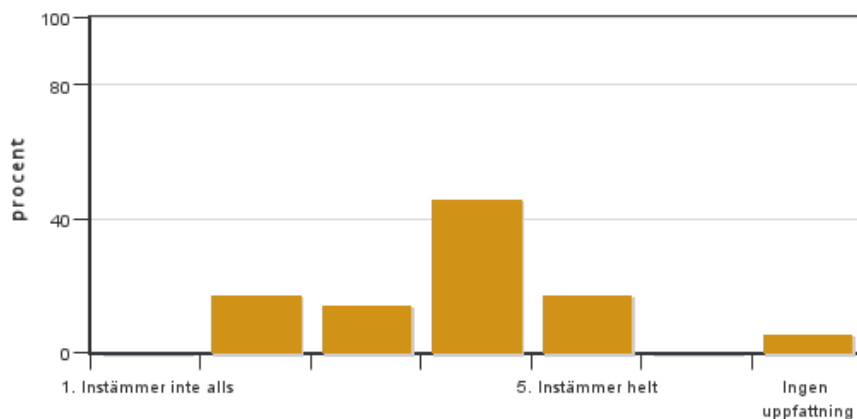


Antal svar: 35  
Medel: 3,8  
Median: 4

1: 0  
2: 2  
3: 8  
4: 19  
5: 6

Har ingen uppfattning: 0

**9. Jag anser att kursen har berört hållbar utveckling (miljömässig, social och/eller ekonomisk hållbarhet).**

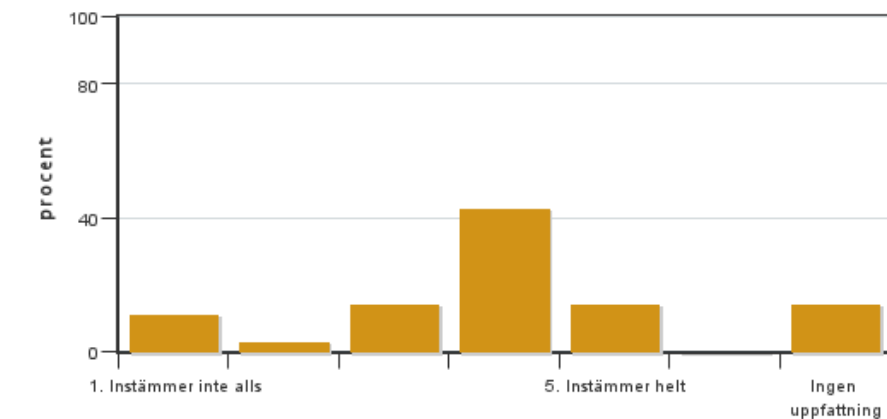


Antal svar: 35  
Medel: 3,7  
Median: 4

1: 0  
2: 6  
3: 5  
4: 16  
5: 6

Har ingen uppfattning: 2

**10. Jag anser att kursen har berört ett genus- och jämställdhetsperspektiv i innehåll och praktik (t. ex. perspektiv på ämnet, kurslitteratur, fördelning av taltid och förekomst av härskartekniker).**

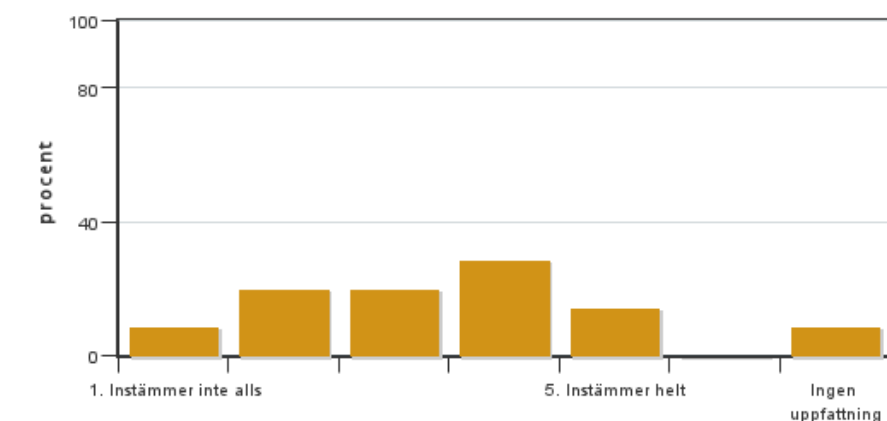


Antal svar: 35  
 Medel: 3,5  
 Median: 4

1: 4  
 2: 1  
 3: 5  
 4: 15  
 5: 5

Har ingen uppfattning: 5

### 11. Jag anser att kursen har berört internationella perspektiv.

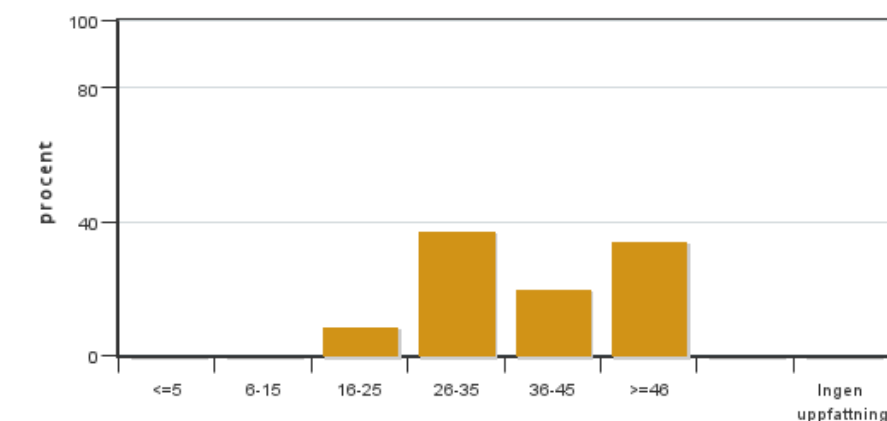


Antal svar: 35  
 Medel: 3,2  
 Median: 3

1: 3  
 2: 7  
 3: 7  
 4: 10  
 5: 5

Har ingen uppfattning: 3

### 12. Jag har i genomsnitt lagt ... timmar per vecka på kursen (inklusive schemalagd tid).



Antal svar: 35  
 Medel: 36,6  
 Median: 36-45

≤5: 0  
 6-15: 0  
 16-25: 3  
 26-35: 13  
 36-45: 7  
 ≥46: 12

Har ingen uppfattning: 0

## Kursledarens kommentarer

Kursen *Skogliga beslutsunderlag* gavs nu för sista gången vt 2024. Jag håller med studenterna om att det har varit en krävande och spretig kurs med många olika inslag. I den nya kurs som ges på skogsmästarprogrammet (SMP) samma period med start vt 2025 kommer det nog delvis bli samma problem, eftersom många olika teoretiska saker där fortfarande ska samsas under ett och samma kursparaply. Förhoppningsvis upplevs kursen då ändå som tydligare och bättre när komponenten "GIT och fjärranalys" får mer tid än i nuvarande upplägg. Där finns det ju tydliga ämnesmässiga kopplingar, vilket tyvärr ofta har saknats i dagens kurs.

De moduler som kommer att behållas framöver kan jag också kommentera. Beskattningen fungerade väl men i Företagsekonomi 2 kom det en hel del kritik. Läraren där var ny och hade kastats in med förhållandevis kort varsel. Som kursledare får jag ta på mig ansvaret för att introduktionen där inte blev bättre. I de uppföljande samtal efter kursvärderingen som ledningen haft med de fem studentrepresentanterna framkom ändå att studenterna tror på en

fortsättning med ett likartat upplägg av denna modul. Materialet och undervisningsformerna måste dock modifieras en del.

I "Virkeslära och vinterekologi" planeras även nästa år ett motsvarande upplägg som i år. Självklart får vi ta till oss av studenternas synpunkter och förslag till förbättringar. Det gäller exempelvis kravnivån.

På SMP läser alla studenter samma kurser de första två åren. Min förhoppning är att en del saker som gått igenom under denna kurs, trots en del missnöje nu, kommer att klarna när kunskaperna ska tillämpas i efterföljande kurser i programmet.

*Staffan Stenhag*

## Studentrepresentantens kommentarer

---

Överlag upplevdes kursen väldigt informativ och lärorik men också mycket intensiv. Lite väl intensiv enligt somliga. Denna "tentamentäta" period har varit upphov till mycket stress enligt de flesta även om ämnena vi har läst har varit väldigt intressanta.

Beskattningsdelen som perioden började med, var lagom i fart och med intressanta föreläsningar. Även om ämnet kanske inte tilltalade alla så kunde många också se att det var väldigt nyttigt att lära sig och att kunskapen kommer vara mycket användbar efter skolgången. Det som hade kunnat förbättras var litteraturen från Ludvig & CO, denna hade behövt korrekturläsas.

Företagsekonomi 2 var den del på kursen som en övervägande del av klassen tyckte minst om. Uppläggen på föreläsningar och uppgifter var otydliga och det var svårt att veta vad målet med denna del var. Vid jämförelse med Företagsekonomi 1 var denna del väldigt annorlunda i både upplägg och krav på oss studenter. En tydligare koppling och användning av samma uttryck/språk som i Fek 1 hade behövts, samt tydlig presentation av förväntningar på oss från början. Många studenter gav upp på föreläsningarna och valde att studera på egen hand i stället då det kändes som att det krävdes energi, som de flesta inte hade, för att verkligen få ut något av föreläsningarna. Hade det varit en mindre stressig period hade många kanske haft mer tålamod och ork att ta sig an detta upplägg på ett bättre sätt.

Virkeslära och knoppologin kom som en välbehövlig "paus" i kursen. Att få vara ute och påminnas om varför de allra flesta valde utbildningen behövdes efter många tunga, teoretiska delar. Virkesläratentamen var enligt somliga, på en lite för enkel nivå, medan andra tyckte att det var precis lagom då vi haft flera väldigt tunga tentamen i de andra ämnena.

GIT/GIS bestod av bra uppgifter med tydliga instruktioner som gav möjlighet att lära sig ArcGIS programmet som var helt nytt för de flesta. Det som hade kunnat läggas till var mer sammanfattande uppgifter som kan kopplas mer till verkligheten och hur det faktiskt används av yrkesmänniskor. På den praktiska tentamen ställdes krav på att man skulle veta vissa saker som är standard i yrkeslivet, det var dock inte sådant som vi fått till oss under lektioner eller instruktioner. Även efter tentamen hade det varit nyttigt att få mer feedback på vad vi fick rätt och fel på. Som det var nu fick vi bara poängen till oss och vi visste då inte vad vi skulle träna mer på.

Statistikdelen blev som slutspurten på en tung och intensiv period. Dock var det en bra slutlig del då upplägget kändes bekant och målen var tydliga. Efter många gästföreläsare då upplägget kunde kännas mer eller mindre rörigt, var det skönt att veta vad som förväntades av en. Den tidigare excel kursen gav en bra grund för vidare arbete i denna del.

På det hela taget har kursen bidragit till mycket nya kunskaper, däremot också legat till grund för mycket stress. Detta har lett till att en nästan behövt släppa allt efter godkänd tentamen då det var direkt på nästa del. Det har inte direkt funnits någon chans till att gå mer djupgående på ämnen och få kunskapen att fastna på riktigt. Detta har gjort att de som fått omtentor, antagligen fått bättre kunskap efter denna kurs, även om de fått uppleva en betydlig högre stressnivå. Lite fler olika examinationssätt än flertalet långa, tunga tentamen hade möjligtvis kunnat göra kursen lite mer hanterlig gällande stressnivån samt kunskapintag.