



## Epidemiologi, biostatistik och vetenskaplig metodik i djuromvårdnad DO0113, 20017.2324

7.5 Hp  
Studietakt = 100%  
Nivå och djup = Grund  
Kursledare = Josefin Söder

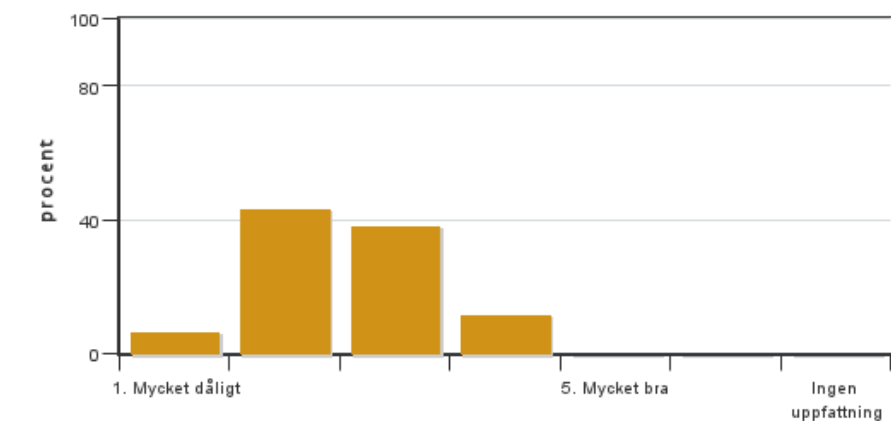
### Värderingsresultat

Värderingsperiod: 2024-01-07 - 2024-01-28

Antal svar 60  
Studentantal 90  
Svarsfrekvens 66 %

### Obligatoriska standardfrågor

#### 1. Mitt helhetsintryck av kursen är:

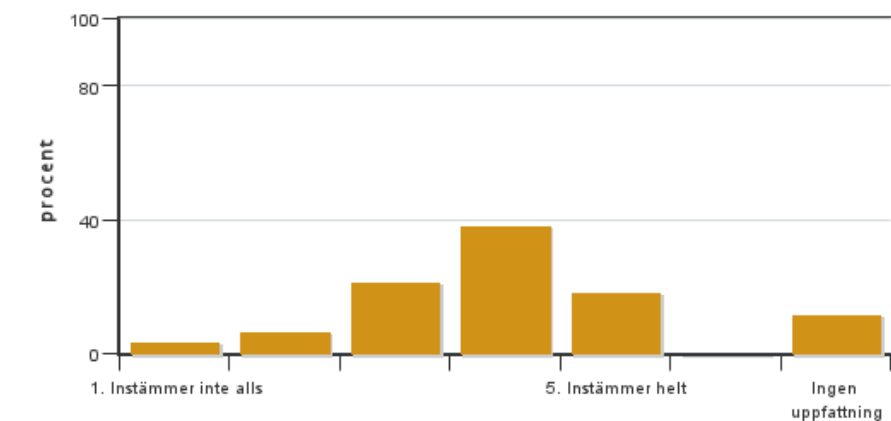


Antal svar: 60  
Medel: 2,6  
Median: 2

1: 4  
2: 26  
3: 23  
4: 7  
5: 0

Har ingen uppfattning: 0

#### 2. Jag anser att kursens innehåll hade en tydlig koppling till kursens lärandemål.

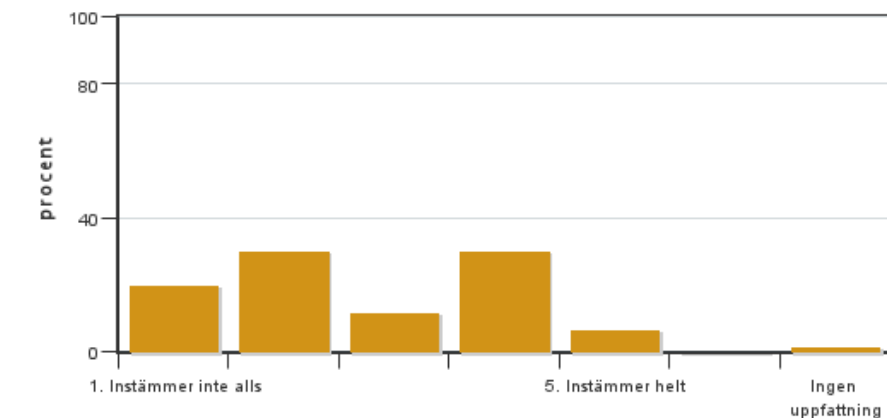


Antal svar: 60  
Medel: 3,7  
Median: 4

1: 2  
2: 4  
3: 13  
4: 23  
5: 11

Har ingen uppfattning: 7

**3. Mina förkunskaper var tillräckliga för att tillgodogöra mig kursen.**

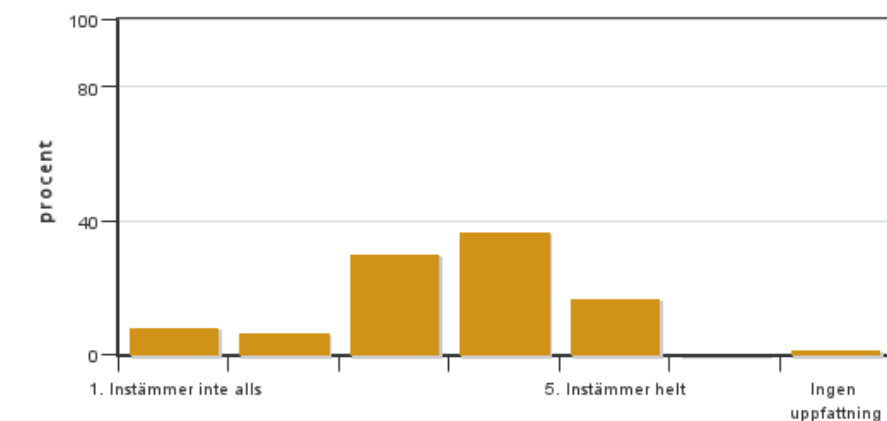


Antal svar: 60  
Medel: 2,7  
Median: 2

1: 12  
2: 18  
3: 7  
4: 18  
5: 4

Har ingen uppfattning: 1

**4. Jag anser att kursinformationen var lättillgänglig.**

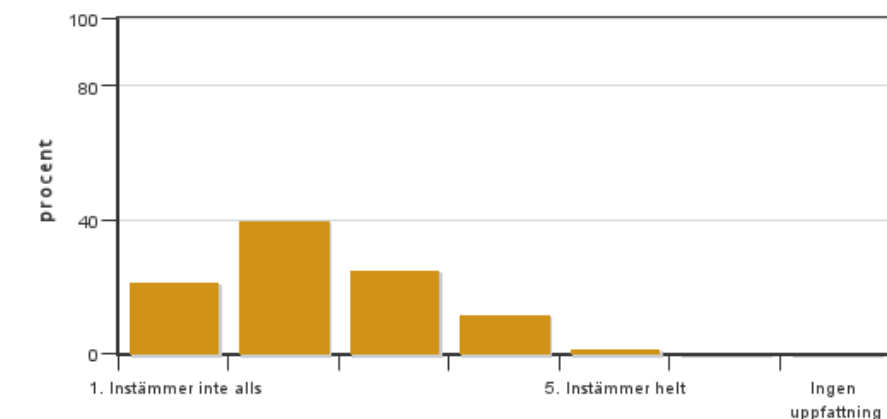


Antal svar: 60  
Medel: 3,5  
Median: 4

1: 5  
2: 4  
3: 18  
4: 22  
5: 10

Har ingen uppfattning: 1

**5. Kursens lärandemoment (föreläsningar, litteratur, övningar med mera) har stöttat mitt lärande.**

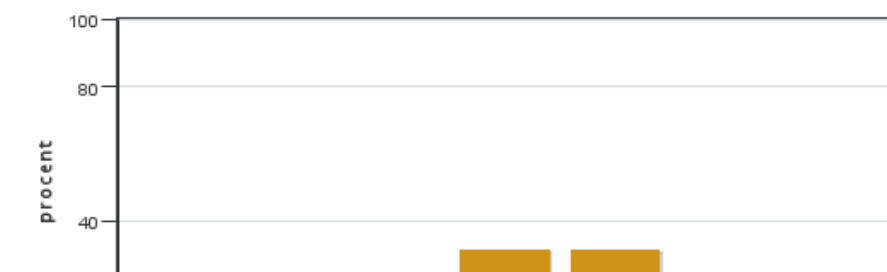


Antal svar: 60  
Medel: 2,3  
Median: 2

1: 13  
2: 24  
3: 15  
4: 7  
5: 1

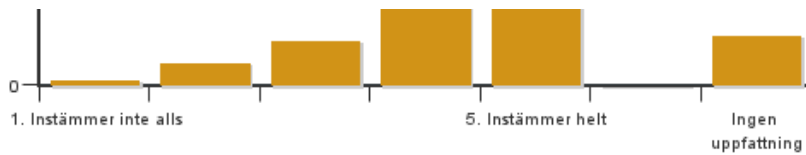
Har ingen uppfattning: 0

**6. Jag anser att den sociala lärmiljön har varit inkluderande där olika tankar respekterades.**



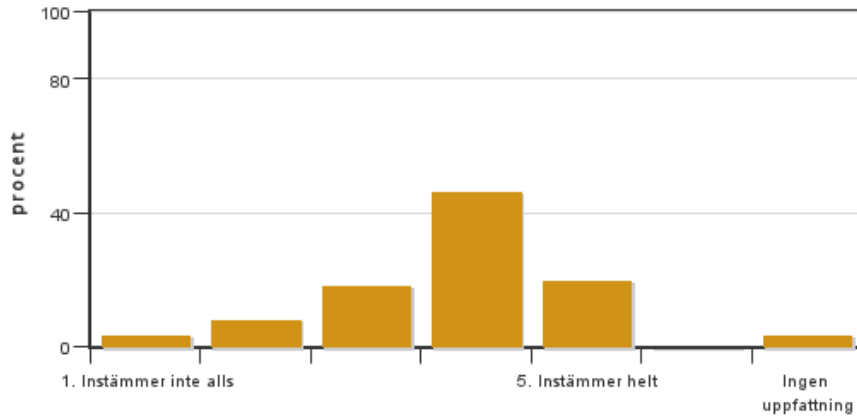
Antal svar: 60  
Medel: 4,0  
Median: 4

1: 1  
2: 4  
3: 8  
4: 19  
5: 19



Har ingen uppfattning: 9

**7. Jag anser att den fysiska lärmiljön (exempelvis lokaler och utrustning) var tillfredställande.**



Antal svar: 60

Medel: 3,7

Median: 4

1: 2

2: 5

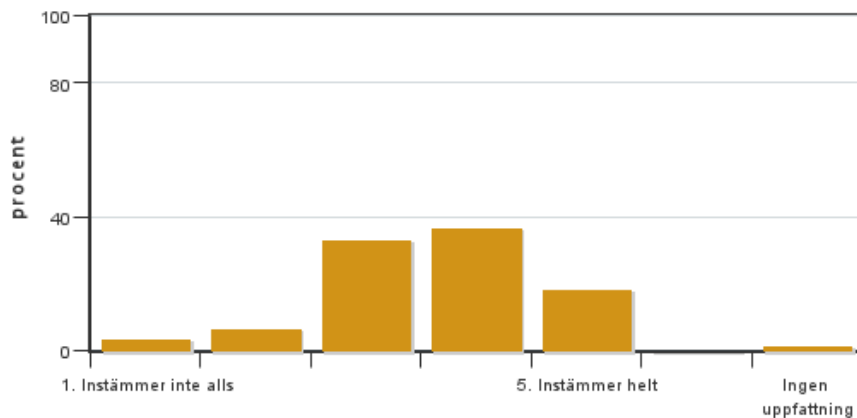
3: 11

4: 28

5: 12

Har ingen uppfattning: 2

**8. Examinationen/-erna gav mig möjlighet att visa vad jag lärt mig under kursen, se lärandemål.**



Antal svar: 60

Medel: 3,6

Median: 4

1: 2

2: 4

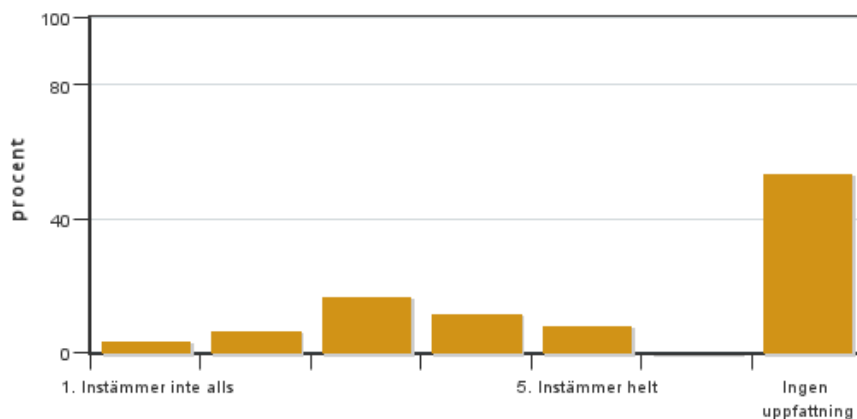
3: 20

4: 22

5: 11

Har ingen uppfattning: 1

**9. Jag anser att kursen har berört hållbar utveckling (miljömässig, social och/eller ekonomisk hållbarhet).**



Antal svar: 60

Medel: 3,3

Median: 3

1: 2

2: 4

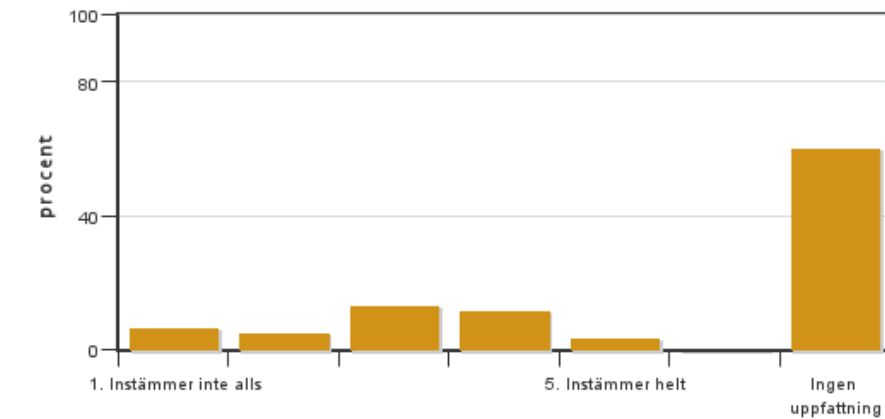
3: 10

4: 7

5: 5

Har ingen uppfattning: 32

**10. Jag anser att kursen har berört ett genus- och jämställdhetsperspektiv i innehåll och praktik (t. ex. perspektiv på ämnet, kurslitteratur, fördelning av taltid och förekomst av härskartekniker).**

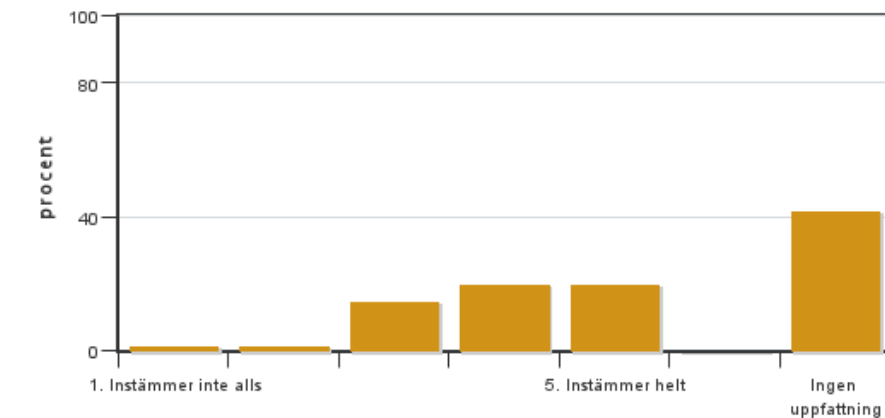


Antal svar: 60  
 Medel: 3,0  
 Median: 3

1: 4  
 2: 3  
 3: 8  
 4: 7  
 5: 2

Har ingen uppfattning: 36

### 11. Jag anser att kursen har berört internationella perspektiv.

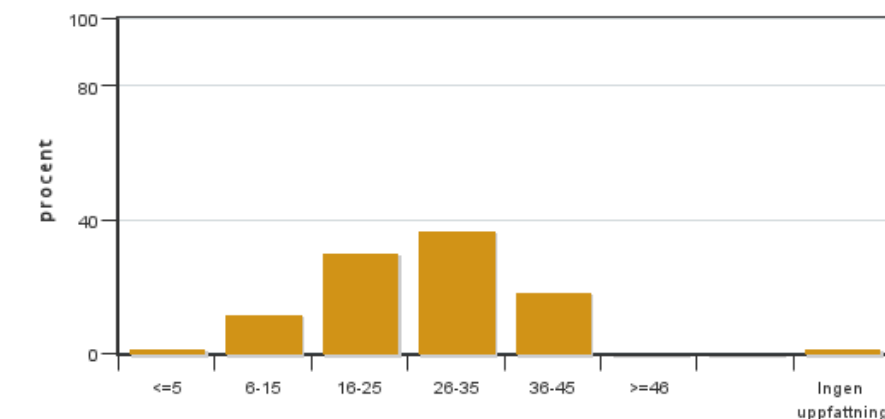


Antal svar: 60  
 Medel: 3,9  
 Median: 4

1: 1  
 2: 1  
 3: 9  
 4: 12  
 5: 12

Har ingen uppfattning: 25

### 12. Jag har i genomsnitt lagt ... timmar per vecka på kursen (inklusive schemalagd tid).



Antal svar: 60  
 Medel: 26,0  
 Median: 26-35

≤5: 1  
 6-15: 7  
 16-25: 18  
 26-35: 22  
 36-45: 11  
 ≥46: 0

Har ingen uppfattning: 1

## Kursledarens kommentarer

### Sammanfattande kommentarer från kursledaren till kursvärdering DO0113 år 23/24

Kursvärderingen fick en hög svarsfrekvens med 60 svarande studenter (66 % av årskursen). Nedanstående betyg från (1) "instämmer inte alls", till (5) "instämmer helt" anges i medeltal för alla svaranden följt av median inom parentes.

Kursen fick under medelgott betyg för helhetsintrycket av kursen 2,6 (2) trots att studenterna ansåg att kursens innehåll hade en tydlig koppling till kursens lärandemål 3,7 (4). Studenterna ansåg sig inte riktigt ha tillräckliga förkunskaper för två av tre av de ingående modulerna (Biostatistik och Epidemiologi) 2,7 (2) i kursen. Kursinformationen ansågs välstrukturerad 3,5 (4) men det finns utvecklingspotential för studiehandledningen att bättre beskriva innehåll och upplägg av alla tre moduler. Nytt var att SLU precis inför en standardiserad Canvasmall

för att underlätta för studenter att hitta i olika kursrum. Tydligt är dock att den nya Canvasmallen fortfarande upplevs som främmande. Gällande hur olika lärandemoment i kursen har stöttat lärandet så uppskattas föreläsningar och övningar inom modulerna "Vetenskaplig metodik" och "Epidemiologi" medan studenterna anser att föreläsningar och övningar inom modulen "Biostatistik" behöver justeras i nivå och upplägg. Något som varit extra uppskattat av studenterna är det vetenskapliga projektarbete och upplägget med handledning i skrivgrupper får mycket högt omdöme 4,4 (5).

Både den fysiska och sociala lärmiljön fick gott omdöme 3,7-4,0 (4), likväl som utformningen av examinationerna 3,6 (4). Några studenter upplevde att tyngden i de skriftliga tentamina låg annorlunda än i föreläsningarna och att det hade kunnat vara tydligare på förhand vad som förväntades av studenterna. De skriftliga examinationerna har varit uppbyggda så att alla områden täcks in för att öka chansen att klara tentamina såvida man som student har deltagit i alla moment. I median har studenterna lagt i genomsnitt 26-35 timmar per vecka på kursen. Studenterna anser sig ha utvecklat sin förmåga att kritisk tolka och värdera vetenskaplig litteratur och ha utvecklat sitt akademiska skrivande. Många uttrycker också tacksamhet över att fått öva på muntlig framställan och opponering.

Det är en utmaning att hitta en lämplig linje genom denna kurs för den aktuella studentgruppen, men arbetet fortsätter med att tydliggöra de olika modulernas syften och med att arbeta in lämpliga exempel applicerbara på området djuromvårdnad. Särskilt Biostatistiken kommer att omarbetas vad det gäller innehåll, upplägg av undervisning och upplägg av examination. Dock är det ett faktum att studenterna inte har lagt full tid på kursen vilket är något som troligen också kommer att behövas för en god helhetsupplevelse av kursen, då denna typ av material kräver egen upprepade genomgång för en god inläring. Tack för konstruktiva förbättringsförslag för kursen vilka kommer tas i beaktande vid kursutveckling av kommande kurs.

Hälsningar Josefin Söder, kursledare

## Studentrepresentantens kommentarer

---

### Sammanfattande kommentarer från kursrepresentant till kursvärdering DO0113 år 23/24

Kursvärderingen hade en relativt hög svarsfrekvens på 66 %, vilket innebär att 60 studenter svarade på kursvärderingen. Kursvärderingens svar kunde besvaras på en skala från 1-5, där 1 innebär "instämmer inte alls" och 5 innebär "instämmer helt". Det finns även ett alternativ för "har ingen uppfattning".

I helhetsintryck fick kursen ett medelvärde på 2,6 (median 2), och det var flera studenter som kommenterade att biostatistiksdelen var överkomplicerad och att det fanns en del att önska vad gäller föreläsningarna samt nivån på dessa. Studenterna ansåg att kursen hade en tydlig koppling till lärandemålen (medel 3,7 samt median 4). För biostatistiksmodulen samt epidemiologimodulen var det många studenter som kände att de inte fullt ut hade de förkunskaper som behövdes för att tillgodogöra sig kursen (medel 2,7 samt median 2). De flesta ansåg att kursinformationen var relativt lättillgänglig (medel 3,5 samt median 4). Hur väl lärandemomenten i kursen har stöttat studenternas lärande skiljer sig, vilket framgår i de enskilda frågorna gällande modulerna. Modulen "Vetenskaplig metodik" fick gott omdöme, "Epidemiologi" medelgott, medan studenter upplevde att "Biostatistik" behöver justeras vad gäller både nivå på föreläsningar samt upplägget för modulen.

Den fysiska och sociala lärmiljön fick båda högt betyg (medel 3,7-4,0 samt median 4). Studenterna upplevde även att examinationerna gav dem möjligheten att visa vad de lärt sig (medel 3,6 samt median 4). Några studenter kommenterade att vissa frågor på tentamen var svårförstådda/svårtolkade. I snitt har studenterna lagt 26-35 timmar per vecka på kursen.

I fria kommentarer har många studenter uppgett att de under kursens gång utvecklat sina kunskaper gällande akademiskt skrivande, kritiskt tänkande samt tolkning och värdering av vetenskaplig litteratur. Flertalet studenter nämner projektarbetet med skrivgruppsträffar, opponering samt muntligt framställande som något som varit givande och uppskattat.