



Färdighetsträning av kliniska moment DO0126, 30030.2324

7.5 Hp
Studietakt = 35%
Nivå och djup = Grund
Kursledare = Hanna Fischer

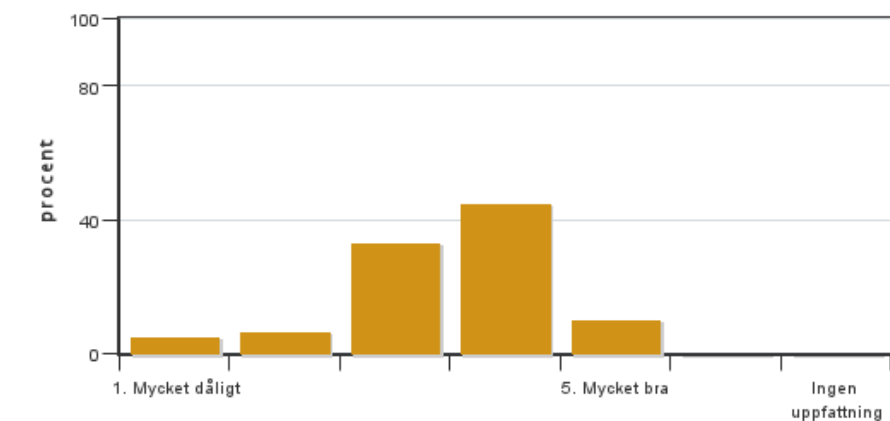
Värderingsresultat

Värderingsperiod: 2024-05-26 - 2024-08-23

Antal svar 60
Studentantal 102
Svarsfrekvens 58 %

Obligatoriska standardfrågor

1. Mitt helhetsintryck av kursen är:

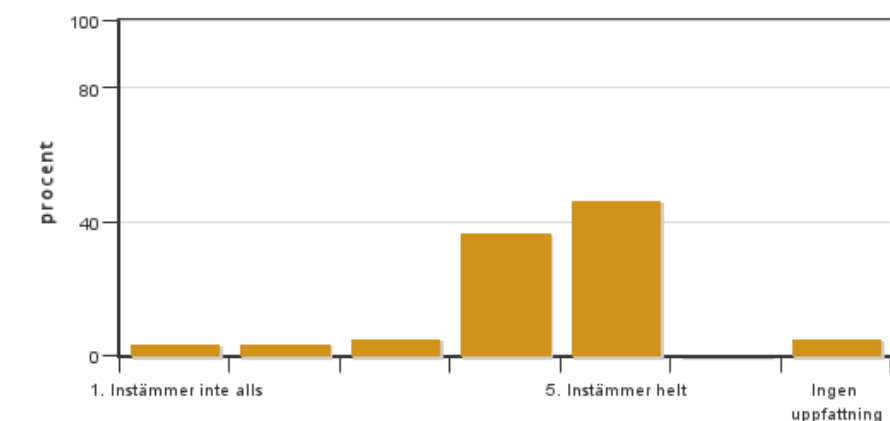


Antal svar: 60
Medel: 3,5
Median: 4

1: 3
2: 4
3: 20
4: 27
5: 6

Har ingen uppfattning: 0

2. Jag anser att kursens innehåll hade en tydlig koppling till kursens lärandemål.

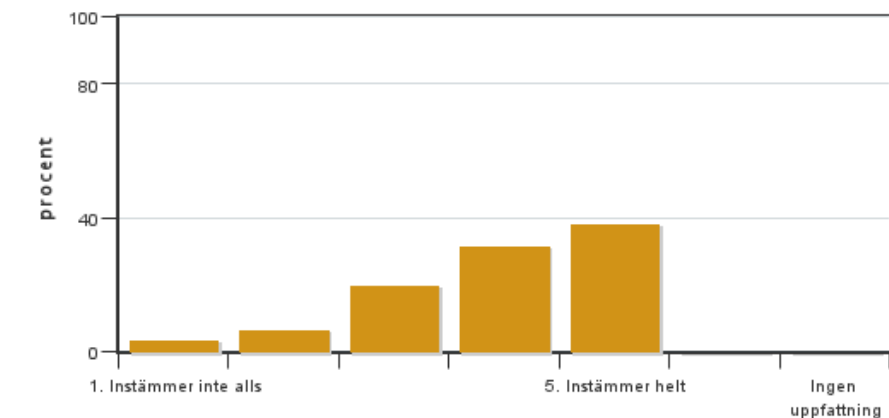


Antal svar: 60
Medel: 4,3
Median: 4

1: 2
2: 2
3: 3
4: 22
5: 28

Har ingen uppfattning: 3

3. Mina förkunskaper var tillräckliga för att tillgodogöra mig kursen.

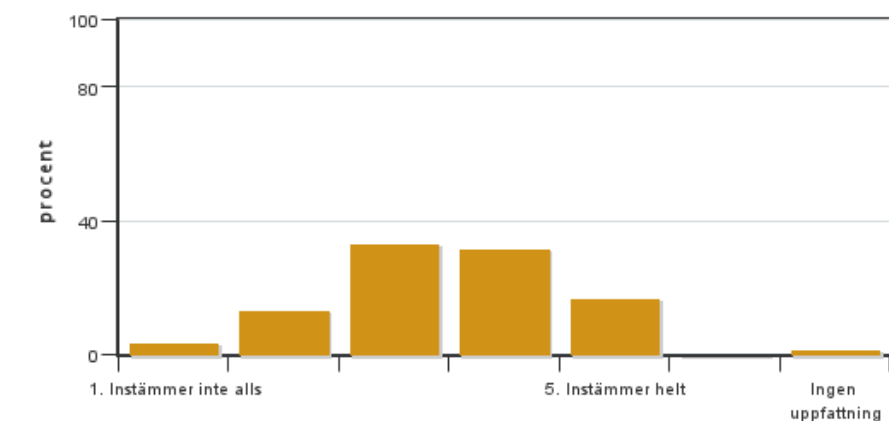


Antal svar: 60
Medel: 4,0
Median: 4

1: 2
2: 4
3: 12
4: 19
5: 23

Har ingen uppfattning: 0

4. Jag anser att kursinformationen var lättillgänglig.

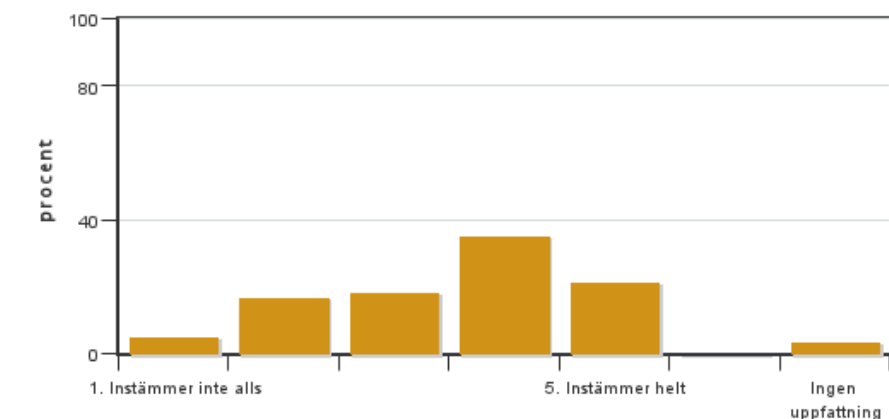


Antal svar: 60
Medel: 3,5
Median: 3

1: 2
2: 8
3: 20
4: 19
5: 10

Har ingen uppfattning: 1

5. Kursens lärandemoment (föreläsningar, litteratur, övningar med mera) har stöttat mitt lärande.

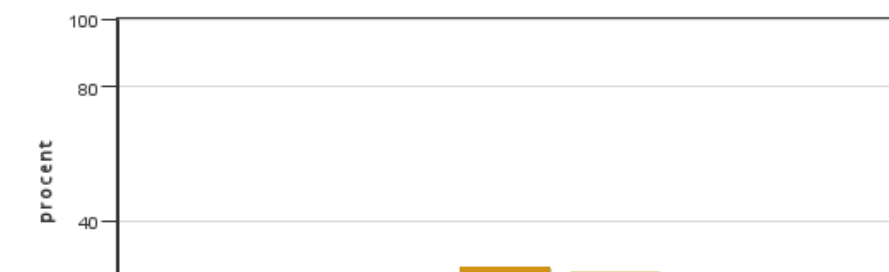


Antal svar: 60
Medel: 3,5
Median: 4

1: 3
2: 10
3: 11
4: 21
5: 13

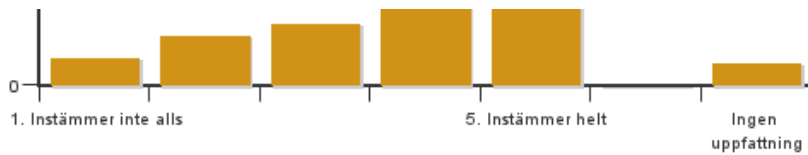
Har ingen uppfattning: 2

6. Jag anser att den sociala lärmiljön har varit inkluderande där olika tankar respekterades.



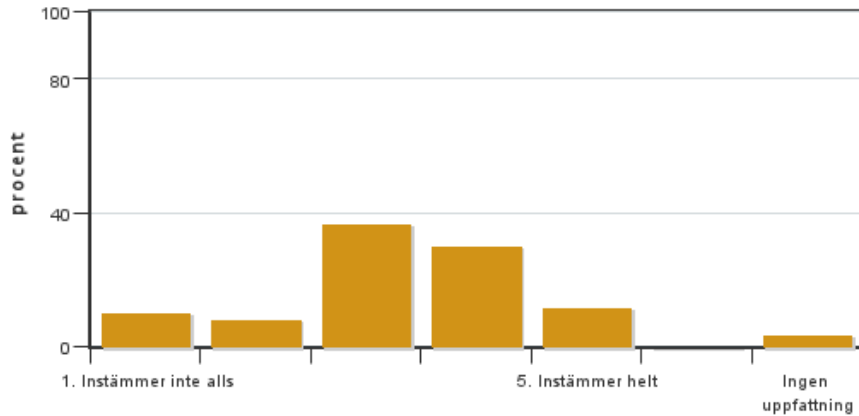
Antal svar: 60
Medel: 3,5
Median: 4

1: 5
2: 9
3: 11
4: 16
5: 15



Har ingen uppfattning: 4

7. Jag anser att den fysiska lärmiljön (exempelvis lokaler och utrustning) var tillfredställande.



Antal svar: 60

Medel: 3,3

Median: 3

1: 6

2: 5

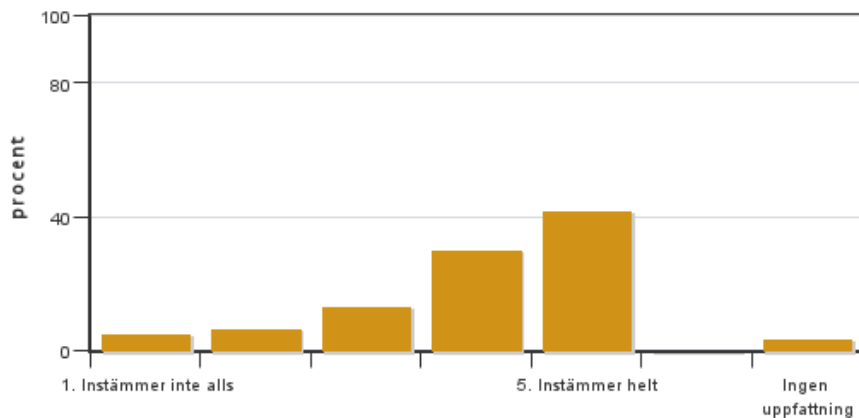
3: 22

4: 18

5: 7

Har ingen uppfattning: 2

8. Examinationen/-erna gav mig möjlighet att visa vad jag lärt mig under kursen, se lärandemål.



Antal svar: 60

Medel: 4,0

Median: 4

1: 3

2: 4

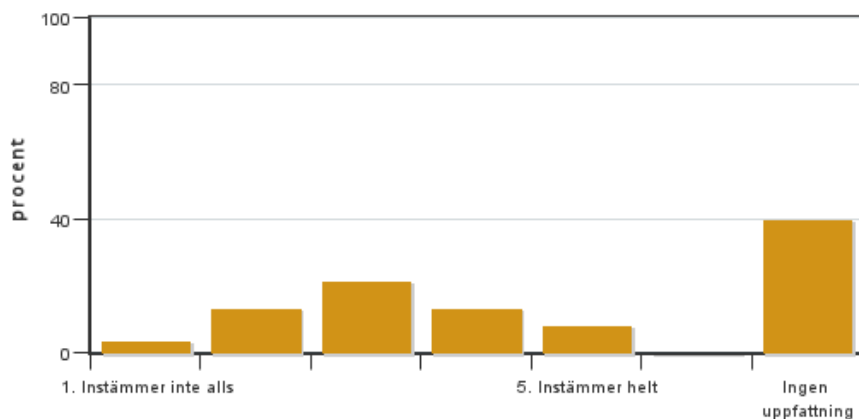
3: 8

4: 18

5: 25

Har ingen uppfattning: 2

9. Jag anser att kursen har berört hållbar utveckling (miljömässig, social och/eller ekonomisk hållbarhet).



Antal svar: 60

Medel: 3,2

Median: 3

1: 2

2: 8

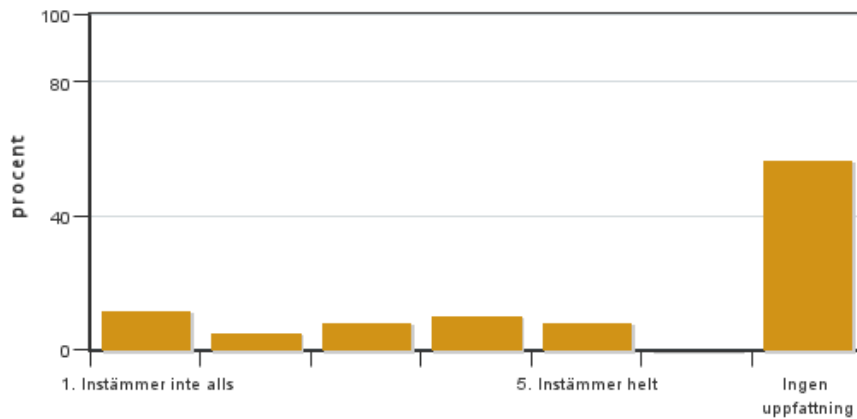
3: 13

4: 8

5: 5

Har ingen uppfattning: 24

10. Jag anser att kursen har berört ett genus- och jämställdhetsperspektiv i innehåll och praktik (t. ex. perspektiv på ämnet, kurslitteratur, fördelning av taltid och förekomst av härskartekniker).

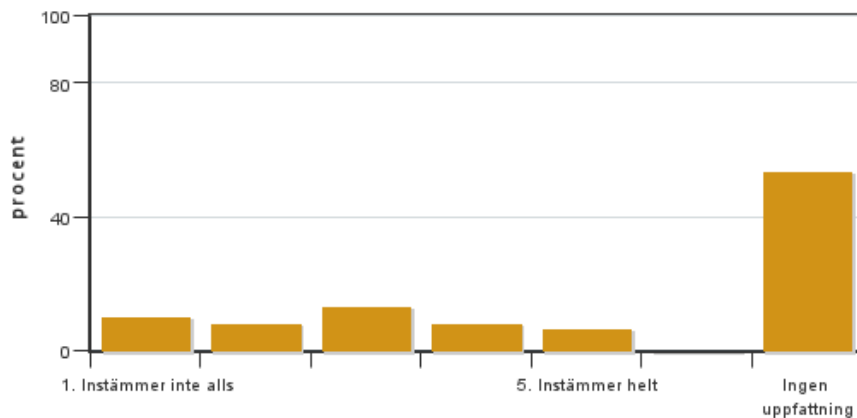


Antal svar: 60
 Medel: 3,0
 Median: 3

1: 7
 2: 3
 3: 5
 4: 6
 5: 5

Har ingen uppfattning: 34

11. Jag anser att kursen har berört internationella perspektiv.

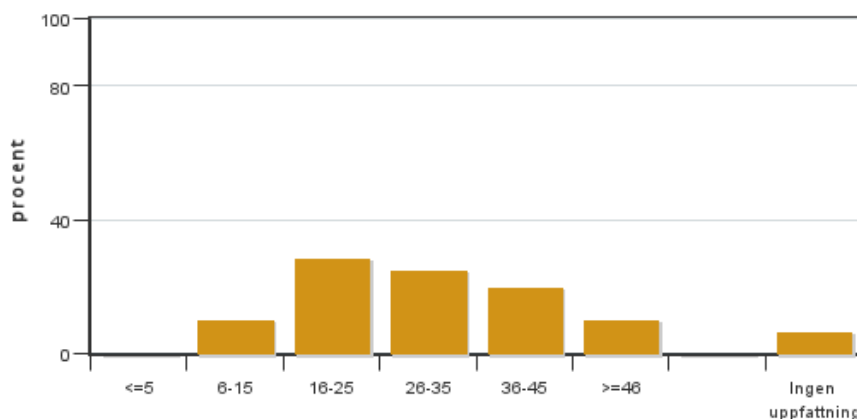


Antal svar: 60
 Medel: 2,9
 Median: 3

1: 6
 2: 5
 3: 8
 4: 5
 5: 4

Har ingen uppfattning: 32

12. Jag har i genomsnitt lagt ... timmar per vecka på kursen (inklusive schemalagd tid).



Antal svar: 60
 Medel: 28,7
 Median: 26-35

≤5: 0
 6-15: 6
 16-25: 17
 26-35: 15
 36-45: 12
 ≥46: 6

Har ingen uppfattning: 4

Kursledarens kommentarer

Sammanfattning kursvärdering Do0126 vt 24

Kursen får ett gott totalbetyg (medel 3,5 median 4) med en svarsfrekvens på 57%, vilket är högsta frekvensen på ett par år.

Kursens övningar får generellt bra omdöme. Demonstrationerna på ASIS amfiteater får kritik då ventilationen inte höll måttet vilket påverkade studenterna negativt till den grad att studenter svimmade. Dock uppskattades själva demonstrationen. Även ventilationen i Bulan anses av vissa studenter ha varit undermålig för den mängden

studenter som vistats i lokalen.

Fler lärarresurser under längre tid vid övning och självträning önskas, något som absolut skulle vara värdefullt men som dessvärre inte ryms i budget. Kursledningen tittar på att omfördela resurser till nästkommande kurstillfälle och eventuellt att jobba med mindre gruppstorlekar för att öka känslan av att bli sedd som student samt förhoppningsvis förbättra arbetsmiljön ventilationsmässigt i lokalerna.

Det riktas en del kritik mot kursens tillhandahållande av förbrukningsmaterial samt tydlighet kring återanvändning av dessa osv. En del förbrukningsmaterial tog slut innan alla hade fått ta del av det de "fick ta". Det upplevdes också som förvirrande att en del förbrukningsmaterial skiljde sig i utförande mellan självträning och examination eller omexamination. Kursledningen ska till nästkommande år öka tydligheten kring hur studenterna förväntas hantera övningsmaterialet under kursintroduktionen som komplement till studiehandledningen där det står beskrivet. Gällande att förbrukningsmaterial skiljer sig mellan tillfällen står det bortom kursledningens kontroll då restnoteringar av ordinarie material förekom i hög utsträckning i år. Målet är att inga avvikelser ska ske i materialet mellan de olika tillfällena av övning och examination.

Städning och ordningshållande av lokalerna missköttes av vissa studenter vilket ledde till irritation på flera håll i leden. Även här riktas kritik mot kursledningens kommunikering i ämnet, trots att informationen framgått både muntligt och skriftligt i bla. Studiehandledningen.

Kursens största nackdel anges i enlighet med föregående år vara examinationsformen och dess påverkan på studenthälsan. En del moment upplevs ha för kort tidsbegränsning för att momentet ska kunna genomföras på ett bra sätt. Dock har majoriteten av studenterna vid kursavslut klarat av momenten under den satta tidsgränsen vilket pekar på att den är fullt uppnåelig.

Som försök att parera nervositet och stress kring OSCEs infördes i år en mockOSCE veckan innan examinationerna där studenterna också fick träffa äldre kursare för tips och utbyte av erfarenheter inför examinationerna. Detta var väldigt uppskattat och majoriteten av studenterna önskar att momentet behålls till nästkommande kurstillfälle. Några enstaka studenter upplevde att det lade extra stress på dem inför examination och att det kunde sänka självförtroendet om MockOSCEn gick dåligt. Många önskemål om mer tid tillsammans med äldre kursare fanns också.

Ytterligare kritik rörande OSCEs i år var att stationsavslöjandet kom sent kvällen innan vilket i sig ökade stressen inför examination. Kursledningen medger att det var suboptimalt och tar på sig ansvaret för det sena anslaget. Det var ett ärligt misstag att nästan glömma just detta i alla förberedelser som ingår kring examinationen.

Själva organisationen av OSCEs får relativt bra omdömen och förändringen att tidigarelägga examinationen så att övningarna ligger färskt i minnet mottogs i de flesta fall mycket väl. En liten parentes om att det kan vara svårt om studenter oturligt nog lägger sig sjuka under övningsperioden ska dock tilläggas.

Lärplattformen Canvas får kritik för att vara rörig och det har också varit en del problematik med att länkar och filmer inte har fungerat som de ska. Dessvärre har detta i de flesta fall legat utanför kursledningens kontroll men är ändå beklagansvärt. Enstaka studenter lyfter att filmmaterialet inte stämmer överens med vad som lärs ut, enda specifika exemplet som tas upp är utförande av handdesinfektion där nya riktlinjer fastslogs nära in på kursstart vilket inte medgav tid för korrigerig. I övrigt är det svårt att veta vad dessa studenter syftar på, kontinuerligt arbete sker med studiematerialet.

Studentrepresentantens kommentarer

Kursutvärderingen hade totalt 57 % deltagande. Nedan följer en sammanställning av kursdeltagarnas kommentarer till kursen.

Helhetsintryck av kursen:

Medelbetyg: 3,5/5

Studenterna hade blandade åsikter om kursen. Å ena sidan uttrycks frustration över stressnivån och den pressade tidsramen under kursen, särskilt i samband med OSCE-examinationer, och att det saknades tillräckligt med tid för att utföra momenten korrekt. Det riktas även kritik mot dålig kommunikation och brist på tillräckligt med läraleda övningstillfällen. Å andra sidan upplevs kursen som lärorik och relevant med bra stöttning från lärarkåren. Sammanfattningsvis framkommer en blandning av positiva och negativa upplevelser, med en betoning på kritik mot höga stressnivåer och i vissa fall bristande organisation.

Gällande kursinnehållets koppling till lärandemålen:

Medelbetyg: 4,3/5

Överlag anses kursinnehållet ha en tydlig koppling till lärandemålen. Det förekommer dock åsikter om att kursen i sin nuvarande form inte förbereder studenterna tillräckligt för att bli trygga och säkra djursjukskötare efter avslutad utbildning, där bland annat bristen på tillgång till hjälp och stöd från lärare och tillräckligt bra undervisningsmaterial anses vara anledningarna till detta.

Huruvida kursdeltagarnas förkunskaper varit tillräckliga för att kunna tillgodogöra sig kursen:

Medelbetyg: 4,0/5

De flesta upplever att de hade tillräckliga förkunskaper. Vissa uttrycker dock att de, trots goda förkunskaper, upplevt att fokus har legat på att snabbt klara av momenten snarare än på att utföra dem med god kvalitet. Det framkommer även åsikter om att det är svårt att få lärarstöd under självträningen, vilket leder till osäkerhet och eventuella felbeteenden.

Huruvida kursinformationen var lättillgänglig:

Medelbetyg: 3,5/5

En del student upplever att Canvas-sidan är rörig och svårnavigerad. Många uttrycker frustration över inaktuella och otillgängliga instruktionsvideor, bristfällig kommunikation från lärare samt begränsad tillgång till stöd och material. Informationen om kursmomenten och praktiska övningar ansågs ibland komma för sent.

Huruvida kursens lärandemoment (föreläsningar, litteratur, övningar med mera) har stöttat lärandet:

Medelbetyg: 3,5/5

Flera studenter upplever brister i materialtillgång och tillräckligt stöd från lärare under kursen. Inaktuella och missvisande instruktionsfilmer tas upp som exempel i många fall, vilket har försvårat inläringen. Många upplever att den lärarledda träningen som erhöles varit bra, men att den skedde i för låg utsträckning, varför mer feedback och fler möjligheter att öva med lärarstöd efterfrågas. Vissa upplever också problem med att få tillgång till och förstå instruktioner och OSCE-protokoll.

Huruvida den sociala lärmiljön har varit inkluderande, där olika tankar respekterades:

Medelbetyg: 3,5/5

I vissa fall har bemötandet och kommunikationen mellan lärare och studenter upplevts som problematiskt. Många upplever uppmaningen om att inte kontakta kursledaren direkt med frågor, utan att vända sig till studentrepresentanten, som negativt och att det skapar en stor belastning på en enskild individ i klassen. Det finns också en uppfattning om att lärarna inte tagit studenternas oro på allvar samt att det förekommit brist på stöd och tydlig information. Trots att vissa lärare visat engagemang och förståelse, har dessa problemen bidragit till en negativ stämning och ökad stress bland studenterna.

Huruvida den fysiska lärmiljön (exempelvis lokaler och utrustning) varit tillfredställande:

Medelbetyg: 3,3/5

Brist på utrustning och material ledde till att många studenter upplevde att de inte fick tillräckliga möjligheter att öva på ett tillfredsställande sätt. Vissa framhåller att material under examinationen i flera fall skiljde sig från materialet som funnits att tillgå vid övningstillfällena, vilket skapade förvirring under examinationen. Vissa upplever även vissa av lokalerna som trånga och dåligt ventilerade, vilket bidrog till dålig luftkvalitet.

Huruvida examinationerna gav möjlighet att visa vilka kunskaper som tillägnats under kursen:

Medelbetyg: 4,0/5

OSCE bedöms inte alltid reflektera studenternas verkliga kunskaper och några upplever att den nuvarande formen av OSCE leder till underprestationer snarare än en rättvis bedömning, exempelvis på grund av höga stressnivåer och en hög tidspress. Vissa studenter upplever även att bedömningen under examinationen varierar mellan olika examinatore, vilket uppfattas som orättvist.

Huruvida kursen har berört hållbar utveckling (miljömässig, social och/eller ekonomisk hållbarhet):

Medelbetyg: 3,2/5

40 % av utvärderingens deltagare uppger att de inte har någon uppfattning i frågan. Vissa framhåller att miljömässig och ekonomisk hållbarhet delvis berörs i kursen, främst genom ansträngningar för att spara på och återanvända material. En del upplever dock att detta gått ut över inläringen och undervisningen, då engångsmaterial inte alltid går att återanvända på ett bra sätt.

Huruvida kursen har berört ett genus- och jämställdhetsperspektiv i innehåll och praktik:

Medel: 3,0/5

56 % av utvärderingens deltagare uppger att de inte har någon uppfattning i frågan.

Huruvida kursen har berört internationella perspektiv:

Medelbetyg: 2,9/5

53 % av utvärderingens deltagare uppger att de inte har någon uppfattning i frågan.

Genomsnitt av nedlagda timmar per vecka på kursen (inklusive schemalagd tid):

Medeltal (antal timmar nedlagda per vecka): 28,7 timmar

Många studenter upplever att kursen kräver mycket tid och intensiv övning inför OSCE och om-OSCE. Flera uppger

att det råder en hög arbetsbelastning under de intensiva perioderna strax före examinationerna. Efter OSCE är arbetsmängden dock betydligt lägre.

Gällande huruvida de lärarledda övningarna har fungerat bra:

Medelbetyg: 3,7/5

Den generella uppfattningen är att de lärarledda övningarna var bra och givande, men många studenter upplever att de inte kunde få tillräckligt med hjälp av lärarna till följd av tidsbrist och det stora antalet studenter. I vissa fall förekommer synpunkter på inkonsekventa instruktioner och brist på struktur under vissa övningar. Även den fysiska miljön under dessa övningar tas upp som problematisk, med oreda och hög ljudvolym i lokalerna.

Huruvida det skulle vara bättre att ta bort demonstrationerna av OSCE-momenten, utöka inläsningsmaterialet och lägga mer av lärarnas tid på att vara närvarande på självträningen:

Medelbetyg: 2,3/5

Överlag anses demonstrationerna av momenten som mycket uppskattade och som viktiga för inläringen, då de erbjuder en tydlig genomgång och möjlighet att ställa frågor. Det finns dock en efterfrågan på fler lärartimmar under självträningen för att fler studenter ska kunna få stöd i tillräcklig utsträckning. Många studenter upplever att filmerna som tillhandahålls inte alltid är korrekta eller uppdaterade, vilket skapade förvirring och försvårade inläringen. Det förekommer önskemål om att både behålla demonstrationerna, uppdatera instruktionsfilmerna samt att ha en utökad lärartillgång och uppdaterade instruktionsfilmer.

Gällande huruvida den självständiga träningen fungerat bra:

Medelbetyg: 3,8/5

Studenterna uttrycker behov av tydligare instruktioner och information kring hur de ska hantera material och städning i övningslokalerna. Det har förekommit förvirring kring hur mycket material som varje student varit tilldelad och hur det ska hanteras (om det ska användas flera gånger eller om det ska slängas), vilket har lett till missförstånd. Bristen på lärartillgång under självträningen har varit ett annat orosmoment; mer närvaro och feedback från lärare efterfrågas under övningarna. Lokalerna har ibland uppfattats som överfulla och stökiga, vilket har gjort det svårt för vissa att öva effektivt. Nödvändigt material har inte alltid funnits tillgängligt i tillräcklig mängd eller i tillräckligt bra skick.

Gällande mock-OSCE som förberedande moment inför examinationerna:

Överlag uppfattas mock-OSCE som en mycket uppskattad och värdefull del av undervisningen och som en bra förberedelse inför de riktiga OSCE-momenten. Den generella uppfattningen är att mock-OSCE gav en realistisk upplevelse av examinationen, vilket bidrog till att minska nervositeten inför denna. Studenterna uppskattar även den feedback som erhålls från äldre kurskamrater i samband med mock-OSCE. Förbättringsförslag är att fler examinationsmoment kan inkluderas i mock-OSCE.

Gällande upplägg och genomförande av OSCE:

Medelbetyg: 3,7/5

Sammanfattningsvis framhölls i utvärderingen att:

- Tidsgränserna för momenten under OSCE var för korta, vilket skapade mycket stress.
- Många upplevde frustration och orättvisa när de ingående OSCE-momenten inte publicerades i tillräckligt god tid dagen innan första dagens OSCE. Dessutom framhåller många orättvisan i att momenten inför andra och tredje dagens OSCE gavs betydligt tidigare på kvällen, vilket gav studenterna olika förutsättningar.
- Vissa framhåller att bedömningen av momenten under OSCE verkade inkonsekvent och avhängig av vilken examinator som bedömde. Det föreslogs att bedömningskriterierna borde vara mer enhetliga och tydliga.
- Vissa framhåller att materialet som användes under vissa OSCE-moment inte motsvarade det material som studenterna haft tillgång till vid övningstillfällena, vilket uppfattades som försvårande och stressande.

Huruvida det var bra att tidigarelägga OSCE så att examinationen ligger närmare övningstillfällena schemamässigt:

Medelbetyg: 4,5/5

De allra flesta uppfattade detta som positivt.

Huruvida OSCE är en bra examinationsform för kursen:

Medelbetyg: 3,9/5

Många studenter framhåller att OSCE bidrar till mycket press och stress, vilket anses kunna påverka prestationerna vid examinationen negativt. Det finns önskemål om att ändra tidsbegränsningen för momenten som ett sätt att få ner stressnivån. Trots problematiken kring nuvarande examinationsform framkommer inga förslag på alternativa examinationsformer.

Huruvida kursen har bidragit till relevanta kunskaper och färdigheter inför yrkesliv och fortsatt utbildning:

Medelbetyg: 4,3/5

Överlag anses kursen vara lärorik och ge relevanta kunskaper som förbereder studenterna för arbete inom djursjukvården. Det förekommer önskemål om fler moment där studenterna ges möjlighet att observera eller öva i kontakt med levande djur.

Huruvida det har varit enkelt att hitta en auskultationsplats:

Medelbetyg: 4,2/5

De allra flesta upplever att det var enkelt att hitta en auskultationsplats, även om det i många fall krävdes att studenterna frågade flera kliniker innan de hittade en plats. Vissa upplevde dock svårigheter att självmant hitta en klinik som kunde ta emot dem.

Gällande vilka kursmoment som bör behållas under en eventuell omstrukturering av kursen:

Studenterna uppskattar överlag kursens praktiska övningar och träningsmoment, särskilt mock-OSCE, demonstrationer av OSCE-moment samt de lärarledda träningsmomenten. Vidare är delen om instrumentkännedom samt auskultationen uppskattade inslag under kursen.

Gällande vilka kursmoment som bör tas bort under en eventuell omstrukturering av kursen:

Generellt anses de allra flesta övningar och moment som relevanta. Överlag anses inte att några delar av kursen bör tas bort. Ett fåtal föreslår dock att demonstrationerna av OSCE-moment, auskultationsdiskussionen samt momentet om säker hantering av nålar bör kunna tas bort eller göras om.

Kontakta support: support@slu.se - 018-67 6600